

Seoul Women's University
VOL. 27

Learn to Share, Share to Learn!

서울여대 소식

04

복합문화공간으로
새롭게 탄생한 대강당

05

학생참여형 ID카드 리뉴얼

07

제10대 총장에 이윤선 교수 선임

Learn to Share,
Share to Learn!

미래와 공감하며
사람의 가치를 키우는 대학

Learn to Share, Share to Learn!

서울여대 소식

서울여자대학교 소식지
2024 Winter Vol.27

발행일 2025. 02.

발행인 승현우

발행처



전화 02) 970-5206

팩스 02) 970-5350

주소 서울특별시 노원구 화랑로 621
서울여자대학교



www.swu.ac.kr

홈페이지를 통해
서울여대 소식을 만날 수 있습니다.

SWU Newsletter

2024 Winter

Vol.27

Contents

SWU HOT ISSUE

- 04 복합문화공간으로 새롭게 탄생한 대강당
- 05 학생참여형 ID카드 리뉴얼
- 05 대한민국 평생학습대상 최우수상 수상, SWU 자유인생학교
- 06 2주기 2024학년도 대학혁신지원사업 성과 공유
- 07 제10대 총장에 이운선 교수 선임
- 07 열린전공·신입생의 전공 탐색 돕는 '전공 소개 영상 공모전'

SWU NEWS

- 08 학교 주요 소식
- 12 고교교육 기여대학 지원사업 소식
- 13 SI교육센터 소식
- 14 국제교류단 소식
- 15 콘텐츠원캠퍼스구축 운영지원사업 소식
- 16 대학일자리플러스센터사업 소식
- 17 창업지원단 소식
- 18 학과 및 부서 소식
- 22 학생·동문·교수 소식
- 26 총동문회 소식
- 27 아름다운 기부 소식

SWU HOT ISSUE

SWU HOT ISSUE

1 복합문화공간으로 새롭게 탄생한 대강당



대강당이 앞으로 신앙과 학문의 중심 공간을 넘어 창의적인 공연예술 활동, 대규모 강연, 지역사회와의 소통과 협력을 위한 열린 공간으로 자리 잡을 것

대강당이 리노베이션 공사를 마치고 새로운 모습으로 공개됐다. 대강당은 1974년 노아의 방주를 형상화한 독창적인 디자인으로 건립되어, 경건회 예배, 입학식, 학위수여식 등 주요 행사가 열리는 신앙과 학문의 중심 공간으로 자리매김해왔다.

이번 리노베이션은 2003년 이후 약 20년 만에 이루어진 시설 개선 사업으로, 우리 대학 구성원들에게 더욱 쾌적한 환경을 제공하기 위해 추진됐다. 2022년 기금 모금사업으로 시작해 지난 11월 공사에 착수하여 1월에 마무리됐다. 대강당은 총면적 1,003.74㎡(304평)의 2층 구조로, 내부 객석과 로비, 무대, 화장실, 복도를 중심으로 공사가 이루어졌다. 객석은 기존 1,422석에서 일반석 1,140석, 장애인석 12석

으로 조정하고 좌석 폭과 간격을 넓혀 편의성을 대폭 개선했다. 또한, 첨단 음향·영상 시스템과 냉·난방 시스템을 새롭게 도입해 대규모 교육, 행사 및 공연의 활용도를 높였다.

2월 11일에는 대강당 리노베이션 완공을 기념하는 준공예배가 진행됐다. 학교법인 정의학원의 김경진 이사장, 승현우 총장을 비롯해 법인이사, 시공사 에스엔엔지니어링(주) 우문식 대표, 주요 기부자 등 관계자들이 참석한 가운데 건축 보고, 공로패 수여, 선교찬양단 ‘슈과이어’의 축하공연 등이 이어졌다. 이어 로비에서 기부자 명판 제막식이 열리며 기부자들의 헌신에 감사를 표했다.



승현우 총장은 “대강당이 앞으로 신앙과 학문의 중심 공간을 넘어 창의적인 공연예술 활동, 대규모 강연, 지역사회와의 소통과 협력을 위한 열린 공간으로 자리 잡을 것”이라며, “교내 구성원뿐만 아니라 지역사회와 함께 성장하는 상징적인 장소가 되기를 기대한다”고 말했다.

대강당은 올해 외관 보수, 방수 등 추가 개선이 계획되어 있어, 학생과 지역사회를 아우르는 다양한 교류와 활동의 장으로 역할이 확대될 전망이다.

SWU HOT ISSUE

2 학생참여형 ID카드 리뉴얼



▲ 기존 학생증, 교직원증
▶ 리뉴얼되는 학생증, 교직원증

서울여대 학생증이 2025학년도부터 새롭게 변경된다. 이번 학생증 리뉴얼은 공모전을 통해 학생들의 의견과 선호를 반영하여 기존 학생증의 디자인과 편의성을 한층 개선했다.

대외협력팀은 9월 학생증 디자인 공모전을 개최해 총 54개 팀(개인 및 팀)으로부터 84개 작품을 접수했다. 두 차례의 심사를 거쳐 최종 6개 후보작을 선정하고, 이후 학부생 대상 온라인 선호도 조사를 통해 시각디자인전공 심채원·오윤영 학생의 ‘SWU BLUE CARD’가 최종 채택됐다.

학생들의 창의적인 아이디어로 완성된 새로운 학생증은 2025학년도 1학기부터 발급될 예정이다.

SWU HOT ISSUE

3 대한민국 평생학습대상 최우수상 수상, SWU 자유인생학교

평생교육원이 ‘제21회 대한민국 평생학습대상’에서 평생학습사업 기관·단체부문 최우수상을 수상했다. 평생교육원은 ‘SWU자유인생학교’를 운영하며 지역사회와의 상생과 평생학습의 공존 가치를 실천한 사례를 주목받아 올해의 최우수상을 받았다.

‘대한민국 평생학습대상’은 교육부가 주최하고 국가평생교육원이 주관하며, 평생학습 문화 확산에 기여한 개인과 기관에게 수여되는 상이다. ‘SWU자유인생학교’는 본교 건학이념인 ‘생활교육’의 이념과 철학을 ‘기숙형’ 평생교육으로 확장한 프로그램으로, 단순한 지식

축적을 넘어 삶을 성찰하고 존재 가치를 탐구하는 데 중점을 둔다. 특히, ‘대학 확장’을 넘어 ‘대학 개방’이라는 새로운 평생학습 모델을 구현하며, 평생교육의 새로운 방향을 제시했다.

평생교육원은 ‘SWU자유인생학교’ 외에도 노원 지역 여성들을 위한 ‘노원여성아카데미’, 서울시의 중장년층 대상 ‘서울마이컬리지 점프업 사업’ 등을 운영하며, 지역사회와 함께 평생학습 문화를 확산하고 있다.

SWU HOT ISSUE

4 2주기 2024학년도 대학혁신지원사업 성과 공유



SWU HOT ISSUE

5 제10대 총장에 이윤선 교수 선임

학교법인 정의학원은 서울여자대학교 제10대 총장으로 교육심리학과 이윤선 교수를 선임했다. 이윤선 신임 총장은 11월 25일부터 27일까지 진행된 총장 후보자 선거에서 교수, 직원, 학생, 동문의 폭넓은 지지를 받아 선출되었으며, 임기는 2025년 3월 1일부터 4년간이다.



이윤선 신임 총장은 본교 교육심리학과를 졸업하고 대학원에서 석사학위를 취득한 후, 미국 워싱턴대학교(University of Washington) 박사학위를 취득했다. 2008년 교수로 부임한 이후, 바롬인성교육원장, 바롬인성교육연구소장, 학생처장, 사무처장, 기획처장 등 주요 보직을 맡아 학교 발전에 기여했다. 특히 2023년부터는 총장 직속 데이터혁신실장을 역임하며 데이터 기반 의사결정 체계를 구축했다.

이윤선 신임 총장은 '100년의 불꽃'이라는 슬로건 아래 "서울여대의 정체성을 강화하고, 여성 특화 교육으로 대학의 차별성과 경쟁력을 높일 것이다"며 "또한 지역사회와의 상생 협력과 동반 성장을 통해 새 시대가 요구하는 대학으로 성장시키겠다"는 포부를 밝혔다.

SWU HOT ISSUE

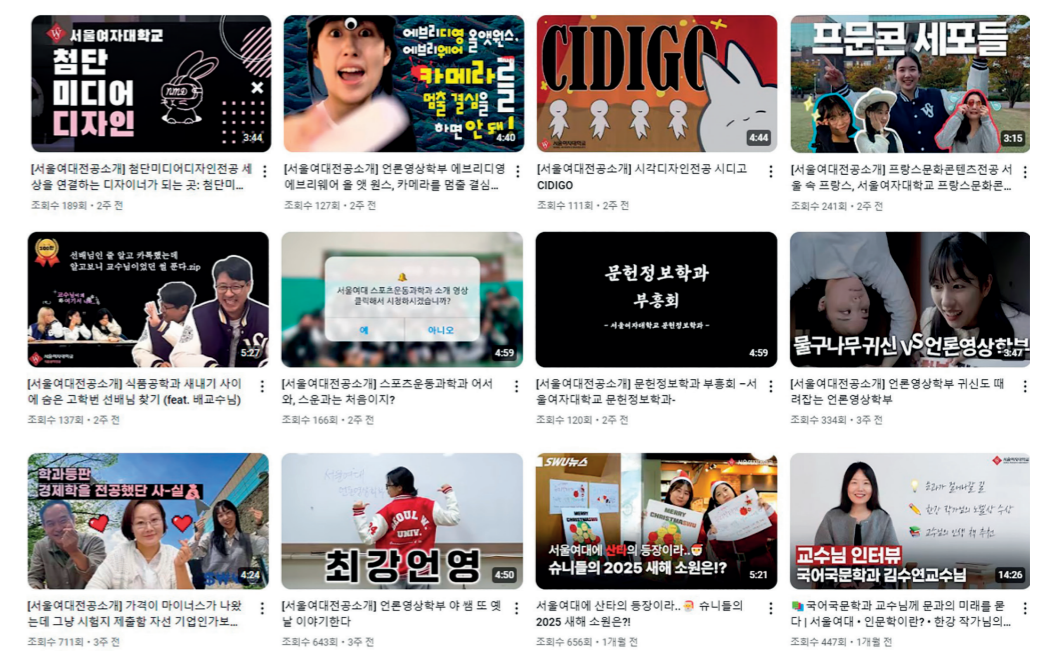
6 열린전공·신입생의 전공 탐색 돕는 '전공 소개 영상 공모전'

열린전공 입학생과 신입생들에게 전공에 대한 다양한 정보를 제공하고, 전공을 쉽게 이해하고 탐색할 수 있도록 하기 위해 9월부터 11월까지 '전공 소개 영상 공모전'이 진행됐다.

공모전에 출품된 15개의 영상은 학사지원팀 유튜브 채널에 업로드되어, '좋아요'와 투표수를 기준으로 1차 심사가 이루어졌다. 이후 홍보위원회의 2차 심사를 거쳐 최종 5개 수상작이 선정됐다. 대상은 프랑스문화콘텐츠전공 'F4'팀의 '서울 속 프랑스, 서울여자대학교 프랑스문화콘텐츠전공'이 차지했다. 우수상은 각 대학별 기독교학과, 언론영상학부, 식품공학과, 첨단미디어디자인전공에서 1팀씩 선정됐다.

이번 공모전은 학생들의 시각으로 전공의 특징과 매력을 효과적으로 전달한 점에서 의미 있는 관심을 받았다. 출품작은 학과 홍보 자료로서 신입생 모집에도 활용될 것으로 기대된다.

전체 영상은 서울여자대학교 공식 유튜브 채널(@seoulwomensuniv)에서 감상할 수 있다.



서울여자대학교 공식 유튜브 채널 바로가기



노원 4개 대학 연합 성과포럼, 협력 강화

노원지역 4개 대학(서울여대, 광운대, 삼육대, 서울과기대)은 2022년부터 매년 연합 성과포럼을 개최해 각 대학의 성과를 공유하고 공동 성장 모델을 논의하고 있다.

10월 7일에 열린 포럼에서 우리 대학은 학생 참여 우수 사례로 '학생 데이터워킹그룹의 졸업생 취업 영향 요인 분석 프로젝트'를 발표하며, 졸업생 취업에 영향을 미치는 요인을 분석하고, 이를 바탕으로 취업률 향상 방안을 제시했다. 또한, '단과대학 전공자율선택제 운영 사례'를 공유하며, 교과·비교과 프로그램, 학생 맞춤형 지도 시스템을 활용한 체계적 지원 방안을 소개했다.

2024 대학혁신지원사업 성과포럼, 혁신 사례 공유

1월 24일 교내 50주년기념관에서 열린 '2024 대학혁신지원사업 성과포럼'에서는 2주기 사업 주요 성과를 구성원들과 공유하는 자리를 마련했다. 혁신교육 우수 성과로 자유전공 대상 교수법, 전공과 산학 협력 방법론, 사회문제 해결 프로젝트 사례 등을 나누며 앞으로의 지속가능한 교육 방향을 함께 모색하는 시간이 마련됐다.

우리 대학은 학령인구 감소와 제4차 산업혁명 등 변화하는 사회 환경에 대응하기 위해, 대학혁신지원사업 1주기에 이어 2주기(2022~2024학년도)를 운영하며 교육 혁신을 추진하고 있다. 대학혁신지원사업은 교육, 연구, 사회 기여, 학생 역량 강화 등 다양한 영역에서 대학의 자율혁신과 성장을 지원하는 정부지원사업이다.

우리 대학은 2주기 사업을 통해 학생 중심 교육 체계 강화와 전공 선택권 확대 등 다양한 혁신 프로그램을 도입했다. 2024학년도에는 '전공 개방형 광역 모집'을 시행했으며, 2025학년도에는 자유전공 모집 비율을 31.1%까지 확대했다. 또한, '열린전공세미나' 개설과 '신입생 역량강화센터' 운영을 통해 전공 자율 선택제 정착 기반을 마련했다. 더불어, 교수혁신그룹을 통해 융합 교육과 연구 활동을 지원하고, 학생설계전공과 마이크로전공을 도입해 학생들의 학문 선택의 폭을 넓혔다. 또한, 도시혁신스쿨과 소셜임팩트스쿨 등의 프로그램을 통해 지역사회와 협력하며 사회적 가치를 실현하고 있다.

SWU NEWS 학교 주요 소식

슈먼(SWUMAN) 공동체, 지속가능발전의 길을 걷다 2024 바롬인성교육 성과공유회

1



바롬인성교육부는 9월 10일 '바롬인성교육 성과공유회'를 개최하고, 생활공동체교육 '바롬인성교육'과 유네스코 ESD 공식 인증을 받은 '바롬종합설계프로젝트'의 성과를 공유했다. 성과공유회에서는 우리 대학의 전인교육 가치와 지역사회 문제 해결을 위한 실천 과정과 성과가 발표됐다.

학생 사례 발표에서는 바롬인성교육 실천 경험과 바롬종합설계프로젝트 결과 사례가 소개됐으며, 협력기관 사례로 (주)공감만세가 '양구탐험대'를 발표했다. 또한, 행사장 로비에는 웹사이트, 교구, 온·오프라인 게임 등 다양한 프로젝트 성과물이 전시됐다.



우리 대학은 개교 이후 63년간 공동체 가치를 중심으로 전인교육을 실천하며, 교육부 '인성교육 전문인력 양성기관'으로 선정되고 '바롬종합설계프로젝트'가 유네스코 ESD 공식 프로젝트로 인증받는 등 인성교육 분야에서 의미 있는 성과를 거두고 있다. 앞으로도 지역사회와 협력하며 바롬인성교육의 가치를 확산해 나갈 계획이다.

바롬인성교육 우수 콘텐츠 공모전

바롬인성교육부는 인성교육의 홍보와 성과 확산을 위해 5월부터 10월까지 '바롬인성교육 우수 콘텐츠 공모전'을 운영했다. 에세이, 영상, 포스터 등 접수된 콘텐츠 중 6편을 선정해 바롬인성교육부 홈페이지 및 SNS를 통해 홍보 자료로 적극 활용할 예정이다.

바롬인성교육 심화과정

바롬인성교육부는 문제해결 중심의 심화 교과 '바롬심화종합설계프로젝트'와 인성교육 특화 과정인 '바롬인성심화과정'을 비교과로 운영하고 있다. 2024년에는 3명이 바롬인성심화과정을 이수해 졸업시 총장명의로 이수증과 바롬인성지도사 3급 자격을 취득했다. '바롬심화종합설계프로젝트'는 현장 탐방, 기관 연계, 전문가 피드백을 통해 완성도 높은 프로젝트 과정으로 운영되고 있다.

노원구청과 노원구 4개 대학, 노원공유대학 추진 및 디지털·바이오 인재 양성 협력

2



우리 대학은 광운대, 삼육대, 서울과기대와 함께 노원구청과 서울디지털 바이오시티(이하 S-DBC) 실무인재 양성 및 산학협력 기반 조성을 위한 노원공유대학(가칭) 추진 협약을 체결했다.

이번 협약은 바이오 특화 지역 인재 양성과 산학협력 기반 조성을 목표로 ▲디지털 바이오 특화 융합 전공 개설 및 운영 ▲S-DBC 연계 채용 프로그램 개발 및 운영 ▲디지털 바이오 기술 산학연계 플랫폼 구축 및 운영 등의 실천 방안을 담고 있다.

승현우 총장은 이번 협약이 디지털 바이오 특화 융합 전공과 산학연계 연구 플랫폼 구축에 중요한 발판이 될 것이라며, "2023학년도에 신설된 바이오헬스융합학과와 대학원 바이오헬스공학과를 기반으로 의미 있는 성과를 창출할 수 있기를 기대한다"고 전했다.

ESG추진단, 지속가능한 캠퍼스와 탄소중립 실천 앞장

3



대학의 지속가능성을 강화하고, 학생들이 지역사회와 연계해 ESG(Environmental, Social, Governance) 문제 해결에 앞장설 수 있도록 ESG 추진단이 운영되고 있다.

ESG추진단은 첫 프로젝트로, 지난 12월 업사이클링 전시 '버려지는 것들과 함께, 메리크리스마스'를 개최했다. 전시는 바롬종합설계프로젝트 수업과 연계해 교내의 폐기물을 가공해 제작된 작품들로 구성됐다.

특히, 제35회 텍스타일 디자인 대전에서 장관상을 수상한 김은호 학생(공예 21)의 '비밀의 화원'이 함께 전시되어 자연 환경과의 공존 메시지를 전달했다. 이외에도 지역사회와 협력해 공동동 꿈마를 공동체와 커피큐브, 코햄체 등의 업사이클링 작품이 함께 선보였다.



탄소고정형 스마트 쉼터

ESG추진단은 서울연구원 및 (주)스마클과 협력해 공기 정화와 실시간 모니터링 기술이 적용된 탄소고정형 스마트 쉼터 설치를 추진하고 있다. 2025년 상반기 교내 설치를 목표로 도시 녹지화를 통한 대기오염 저감과 탄소중립 실현에 기여할 계획이다.

또한 플라스틱 사용 감축을 위해 (주)지구자판기와 협력해 세제 리필 자판기 설치를 추진 중이며, (주)커피큐브&커피플레이와 협력해 커피박(커피 찌꺼기) 재활용 사업을 진행해 수도권 쓰레기 감축과 자원순환활성화에 앞장서고 있다.

- ▲ 커피캡슐을 재활용하여 만든 오너먼트 버려진 것들로 친환경 손난로 만들기
- ▶ 세제 등 용기에 리필하여 사용가능한 '지구자판기'



2025학년도 수시 합격생 대상 '수시 자유학교' 운영 신입생역량강화센터를 통한 신입생 역량 강화 지원

4



신입생역량강화센터는 1월 13일부터 24일까지 2025학년도 수시모집 합격생 200여 명을 대상으로 '수시 자유학교'를 운영했다.

'수시 자유학교'는 수시모집 합격생들이 입학 전에 대학생활에 적응하고 대학 강의를 미리 경험하며 학습 기반을 다질 수 있도록 마련된 특별 교육과정이다. ▲화학으로 알아보는 과학수사 ▲생활과 공예 ▲대학생활 글쓰기가 반이다 ▲대학생활을 위한 예술심리기반 자기이해와 성장 ▲대학생활을 위한 창의성 클래스 등 5개 기초 교양 과목 중 선택 수강할 수 있으며, 입학 후 최대 2학점까지 인정된다.

교육 첫날에는 오리엔테이션과 선배 멘토와의 런치 멘토링이 진행됐다. 오리엔테이션에서는 프로그램 안내와 학점 인정 절차가 소개됐으며, 선배가 대학생활 팁을 공유해 큰 호응을 얻었다. 런치 멘토링에서는 신입생과 선배 멘토가 도시락을 나누며 대학생활에 대한 궁금증을 해소하고 유대감을 형성했다.

신입생역량강화센터는 자유전공 신입생의 체계적 관리와 대학생활 적응을 위해 듀얼 학사지도교수제, 진로 교과목 운영, 신입생 라운지 구축, 멘토링 등을 통합적 지원체계를 구축하고, 전체 신입생을 대상으로 전공설명회와 진로특화 프로그램을 운영하며 대학생활 적응과 역량 강화를 지원할 예정이다.



AI 맞춤형 교양과목 추천 시스템, 2025학년도부터 시범 운영

5

데이터혁신실은 AI 기술을 활용한 개인 맞춤형 교양 교과목 추천 시스템을 개발하여 2025학년도 1학기부터 시범 운영에 나선다. 이 시스템은 4가지 추천 모델을 기반으로 학생 개인별 최적의 교양 교과목을 추천함으로써, 교과 선택의 편의성을 높이고 학업 만족도를 증대시키는 것을 목표로 한다.

이번 시스템 개발과정에서는 학생데이터워킹그룹이 주도적으로 참여해 데이터 분석과 추천 모델 설계에서 핵심적인 역할을 수행했다.

데이터혁신실은 앞으로도 AI 등 첨단 기술을 활용해 학생 중심의 데이터 기반 학사 지원 체계를 강화하며, 혁신적인 교육 환경을 조성할 계획이다.

2025 신년감사예배 개최

6

1월 2일, 바롬인성교육관 국제회의실에서 '2025년 신년감사예배'가 열렸다. 신년감사예배에는 학교법인 정의학원 산하 서울여자대학교, 화랑초등학교, 서울여자대학교부속유치원의 교직원 200여 명이 참석하여 한 해를 새롭게 시작하며 함께 의미를 되새기는 시간을 가졌다.

승현우 총장은 신년사를 통해 "지난 한 해는 대내외적으로 많은 어려움이 있었지만, 패배주의에 빠지지 않고 믿음과 소망을 되찾아야 한다"며 "하나님께서 우리의 믿음대로 이루어 주실 것을 믿고 다가오는 2025년에도 주님의 선한 인도하심과 은혜가 함께하기를 기대한다"고 새해 인사를 전했다.

2024학년도 전기 학위수여식

7



2월 16일(금) 대강당에서 열린 '2024학년도 전기 학위수여식'에서 박사 9명, 석사 42명, 학사 924명이 학위를 받았다.

학위수여식에서 김경진 정의학원 이사장은 영상 축사를 통해 "서울여대에서의 배움이 졸업생 여러분을 이끌었듯, 이제는 각자의 자리에서 사회의 변화를 이끄는 주역이 되길 바란다."는 메시지를 전했다. 이어 승현우 총장의 격려사와 교수 및 후배들의 축하 영상, 공연이 이어졌다. 특히 지난해에 이어 올해도 사회혁신(Social Innovation) 특성화 교육을 이수한 학생 중 'SWU-Social Innovator'가 배출됐다. 올해는 독어독문학과 임서현 학생이 총장 명의 인증서를 수여받았다.



승현우 총장은 "우리 대학 슬로건인 Learn to Share, Share to Learn을 가슴에 새기며, 보다 나은 세상을 만들어가기 위해 나의 역할은 무엇인가를 고민하고, 자기계발과 성장을 위한 노력을 멈추지 않는 미래지향적 인재가 되어주길 바란다"며 "서울여대가 여러분의 꿈과 비전을 응원한다"고 전하며 졸업생들의 새로운 도전을 격려했다.

고교교육 기여대학 지원사업 소식

고교교육 기여대학 지원사업은 교육부와 한국대학교육협의회가 주관하여, 고등학교 교육과 대입전형의 연계를 강화하고 수험생의 부담을 완화하며 전형 운영의 공정성과 투명성을 높이기 위한 사업이다. 우리 대학은 2008년부터 17년 연속 이 사업에 선정되어 고교교육 활성화에 지속적으로 기여하고 있다.

고교 학점제 운영 지원

입학팀은 고교 학점제 도입을 앞두고 고교 수업과 창의적 체험활동을 지원하고 있다. 특히, 고교-대학 연계 수업을 운영하여 일반고의 교육 역량 강화를 돕고, 고교학점제 시행에 따른 과목 선택권 확대와 진로 탐색 기회를 제공하고 있다.

2024학년도 2학기에는, 본교 교수단이 정익여고 등 4개 고등학교를 방문에 290여 명의 고등학생을 대상으로 소프트웨어 및 콘텐츠 프로그램 교육을 진행했다.



2024년 정보소외지역 고교 방문 전공 체험

12월 30일, 경기도 남양주 덕소고등학교에서 1학년 학생들을 대상으로 전공체험 행사가 열렸다. 이번 행사는 정보소외지역 학생들에게 진로 탐색의 기회를 제공하고, 희망 전공에 대한 정확한 정보를 전달하기 위해 마련됐다. 특히, 본교 14개 학과(전공) 체험과 재학생 멘토링을 통해 고등학생들은 진로와 대학생활 등을 탐색해 보는 시간을 가졌다.

SWU 대입전형 아카데미

입학팀은 12월 26일, 경기도 파주시 봉일천고등학교 2학년 학생 98명을 대상으로 SWU 대입전형 아카데미를 진행했다. 학생부종합전형 준비 방법과 합격생 모의면접 시연 등을 통해 예비 고3 학생들에게 실질적인 대입 전략을 안내했다.



SWU 성과공유 컨퍼런스

입학팀은 1월 15일 강남 페이토 호텔에서 고교 교사와 대입 관계자를 대상으로 'SWU 성과공유 컨퍼런스'를 개최했다. 이번 행사는 고등학교와 대학 간 원활한 정보 공유와 환류 체계를 구축하기 위해 마련되었으며, 2024년 고교교육 기여대학 지원사업의 성과와 고교학점제 운영 지원 사례를 공유했다.

이어 2025학년도 전형 결과와 2026학년도 전형 방향, 새롭게 도입되는 수리 논술의 방향을 발표했다. 마지막으로, 2028학년도 대입제도 개편안의 변화에 대해 입학사정관과 고교 교사들이 다양한 의견을 나누었다.



SI교육센터 소식

SI(Social Innovation)교육센터는 사회적 가치 실현을 위한 서울여자대학교의 핵심 교육 특성화 전략을 바탕으로 설립되었다. 혁신적인 교육과정을 통해 사회 변화를 이끌 사회혁신가를 양성하고자 다양한 교과 및 비교과 SI교육과정을 개발·운영하고 있다.

사회혁신가 인증제 'SWU Social-innovator'

SI교육센터에서는 교과 및 비교과 교육 프로그램을 통해 사회혁신가를 양성하는 인증 프로그램을 운영하고 있다. 다양한 유형의 SI교육을 이수하고, 단계별로 인증을 받는 과정이다. 사회혁신가 인증은 사회 문제를 바라보는 관점을 개발하는 'SI Thinker', 사회문제를 발견하고 대안을 모색하는 'SI Actor', 실천을 통해 사회혁신을 이끄는 'SI Practice'의 3단계로 이루어진다. 2023학년도 1호 SWU-Social Innovator를 배출한 데 이어, 2024학년도에는 2호 SWU-Social Innovator를 배출하며 인증제의 단계별 이수자를 꾸준히 양성하고 있다.

노원구 4개 대학과 '민관학 협력 공유교과' 운영

SI교육센터는 양구군청, (주)공감만세, 광운대, 삼육대, 서울과기대와 함께 민관학 협력 공유교과를 운영하고 있다. 2022년부터 노원구 4개 대학이 공동 진행해 온 '노원밸리 이노버스 아이디어톤'을 기반으로, 지속가능관광을 주제로 학생들이 양구군과 협력해 지역소멸 위기 대응 프로젝트를 수행하고 있다.

ESG 인재 양성을 위한 '소셜임팩트스쿨'

SI교육센터와 엔투비는 포스코그룹 주관 '지속가능경영과 ESG' 수업을 공동 운영하며 이를 기반으로 '소셜임팩트스쿨'을 운영해왔다. 2023년 첫 해 페어망 제품 개발에 성공한 데 이어, 2024년에는 미래세대 순환자원 교육 자료 개발을 목표로 진행했다. 올해는 부산대와 전국 중·고등학생들이 참여해 순환자원과 AI 융합 환경교육 콘텐츠를 개발했다. 개발된 자료는 서울시립과학관에서 활용될 예정이다.

사회혁신, 글로벌 프로젝트로 확대



SI교육센터는 인도 크라이스트대와 '2024 한-인도 국제 학술대회'를 공동 개최하고, WeJump 사업을 함께 운영하며 글로벌 SI 네트워크를 강화했다.

이어 10월에는 WeJump 3주년을 맞아 인도 학생과 교사단이 방한해 국내 사회혁신 기관을 탐방하고, 국제 세미나에서 다양한 사회혁신 아이디어를 교류하며 글로벌 SI 역량을 강화했다.

SI(Social Innovation)교육 성과공유회

지난 12월, 'SWU-SI교육, 맥을 잇다'를 주제로 열린 SI FAIR에서 지난 5년의 SI교육 성과를 공유했다. 이 자리에서 SI교육의 의미와 실천, 확산을 논의하고, SWU-Social Innovator 인증제, SI 마이크로 전공, 교과·비교과 프로그램 등 다양한 결과를 공유하며 SI교육의 방향성을 제시했다.



국제교류단 소식

국제교류단은 본교생과 외국인 학생을 대상으로 교환학생, 복수학위, 해외 인턴십 등 다양한 국제 교육 프로그램을 운영하며, 외국인 유학생의 한국어 연수, 입학 지원, 생활 지원 등 유학생 생활 전반에 걸친 종합적인 교육 서비스를 제공하고 있다.

맞춤형 지원제도 통해 우수 외국인 유학생 유치

국제교류단은 학령인구 감소와 외국인 유학생의 한국 유학 수요 증가에 발맞추어 다양한 전략과 노력을 통해 유학생 유치가 힘쓰고 있다. 특히, 안전한 캠퍼스, 합리적인 등록금과 장학제도, 유학생 맞춤 지원 프로그램을 강점으로 홍보하고, 협력 업체와의 신뢰 구축을 통해 유학생 유치를 적극 확대해 나가고 있다.

2022학년도 100여 명, 2023학년도 150여 명이던 외국인 학부 재학생은 입시전형 확대와 한국어 대체시험 도입 등 지원 절차 개선에 힘입어 2024학년도 2학기에는 500여명으로 증가했다. 2025학년도 1학기에는 200명 이상의 외국인 신입생이 입학할 예정이다. 인문계열에 집중되던 유학생들은 자연계열과 예체능 계열로 확대되며 모집 분야의 다양성도 높아졌다.

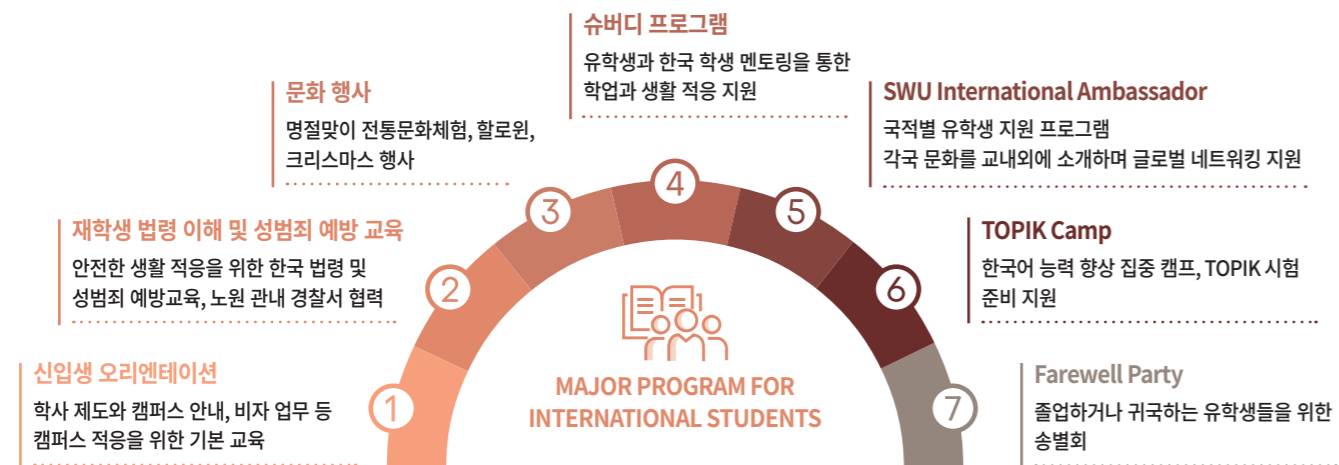
또한, 기존에는 베트남과 몽골 유학생이 주를 이루었으나, 2024학년도에는 미얀마, 일본, 러시아, 카자흐스탄, 키르기스스탄 등 다양한 국적의 유학생들이 입학했다. 2025학년도에는 튀르키예, 가봉, 인도네시아, 프랑스 등 더 많은 국가에서 온 학생들의 입학이 예정되어 있어 유학생의 국적이 더욱 다양해질 전망이다.



외국인 유학생 전담 '글로벌통상학부' 신설

국제교류단은 2024년 9월, 외국인 유학생의 수요를 반영하여 글로벌통상학부를 신설하고, '글로벌비즈니스전공'과 'K-콘텐츠미디어산업전공'을 개설했다. 글로벌통상학부는 유학생들의 학문적 관심을 바탕으로 교육과정이 설계되어, 올해 모집에서 높은 지원률을 기록하며 많은 관심을 받았다. 국제교류단은 다양한 국적의 유학생들이 한국생활과 학업에 성공적으로 적응할 수 있도록 글로벌통상학부를 중심으로 체계적인 지원을 지속할 계획이다.

2024학년도 외국인 유학생을 위한 주요 프로그램



콘텐츠원캠퍼스구축 운영지원사업 소식

콘텐츠원캠퍼스구축운영지원사업(이하 콘텐츠원캠퍼스사업)은 한국콘텐츠진흥원이 대학, 산업체, 연구소와 협력해 최신 융복합 콘텐츠 분야의 실무형 프로젝트를 기반으로 창의융합 인재를 양성하고, 교육과 사업화를 지원하는 산·학·연 협력 사업이다.

XR방학 집중과정 운영

메타버스융합콘텐츠전공은 '공간기반 XR e스포츠 프로젝트'를 주제로 사업을 운영하고, 디지털미디어학과, 첨단미디어디자인전공 등 콘텐츠 분야에 관심있는 다양한 전공 학생들에게 참여 기회를 확대했다.

여름방학 2주간의 'XR방학 집중과정'을 통해 △디지털 드로잉 △생성형 AI △3D그래픽 △언리얼 엔진 등 XR 콘텐츠 제작에 필요한 이론과 실습 교육을 진행하고, 교육 후 XR 분야에 관심과 역량을 보인 26명의 학생을 선발해 총 5개의 XR 프로젝트를 수행했다.

또한, XR 콘텐츠 전문기업 (주)뉴작과의 산학협력을 통해 학생들은 현업에서 요구되는 최신 기술과 창의적 문제해결 능력을 배양했다.

일본 도쿄 '시그그래프 아시아 2024 (SIGGRAPH ASIA)' 국제 전시 참가

학생들이 참여한 5개의 XR 프로젝트 중 두 작품 '마법소녀 트레이닝'과 '미드나잇 카니발'은 한국콘텐츠진흥원 우수 프로젝트로 선정되어 12월 3일부터 7일까지 일본 도쿄에서 열린 세계적인 학술대회 겸 전시회 '시그그래프 아시아(SIGGRAPH ASIA) 2024'에 출품되어 국제적 주목을 받았다.

전시회 기간 동안 350명 이상의 관람객이 방문했고, 70여 명의 현업 바이어와의 미팅을 통해 작품의 상용화 가능성에 대해 긍정적인 평가를 받았다.



국내 전시로 관람객과 소통

국내에서는 2024년 12월부터 2025년 2월까지 현대백화점 중동점에서 5개의 XR 프로젝트 결과물이 전시됐다. 이 전시는 학생들이 작품을 발표하는 것을 넘어 전시현장에서 관람객과 실시간으로 소통하며 작업의 상업적 가능성을 확인하는 기회였다.



대학일자리플러스센터 사업 소식

대학일자리플러스사업단은 재학생 및 졸업생의 진로 설계와 취업 성공을 위해 진로탐색부터 경력 관리까지 체계적인 지원을 제공하고 있다. 원스톱 서비스를 통해 진로·취업 정보 제공, 전문상담 연계, 청년고용정책 협력 등 다양한 프로그램을 운영하며, 2023년과 2024년 2년 연속으로 최고 등급인 우수 등급을 획득하며 사업의 안정성과 우수성을 인정받았다.

‘언니들이 돌아왔다’ 현직자 동문 초청 특강

매년 현직자 동문을 초청해 진행하는 직무 특강은 재학생과 졸업생의 취업 준비를 지원하고 선후배 간 유대감을 강화하는 데 기여하고 있다. 2024학년도에는 대학원진학, 일반직무, 전공직무의 세 가지 트랙으로 진행됐으며, 2학기에는 안랩, 쿠팡, 한국간편결제진흥원 등 주요 기업에 재직 중인 동문이 참여해 실질적인 조언을 제공하며 높은 호응을 얻었다.



기업분석 경진대회 개최 및 시상

대학일자리플러스사업단은 취업 희망 기업을 깊이 이해하고 분석하며, 기업이 요구하는 역량을 준비할 수 있도록 '2024학년도 기업분석 경진대회'를 개최했다.

참가자들은 특강과 멘토링을 통해 시장 환경 분석, 논리적 사고, 데이터 분석 방법을 학습하고 이를 실제 기업 분석에 적용해보는 경험을 쌓았다.

대회는 9월 오리엔테이션을 시작으로 예선 심사, 특강 및 그룹 컨설팅을 거쳐 진행됐으며, 총 87개 팀이 참가했다. 본선에 진출한 10개팀은 기업 개요, 채용 프로세스, 취업 전략 등을 포함한 분석 결과를 발표했다. 대상은 기업 인바디를 분석한 '인슈니' 팀이 수상했다.



진로취업 단계별 프로그램

진로·직무탐색 및 설계

- 1:1 진로상담
- 동문특강 (일반직무편, 전공직무편, 대학원진학편)
- 직무박람회
- 현직자 직무특강
- 진로·직무탐색세미나
- 진로 탐색 정규 교과목

역량강화 및 취업실전

- 1:1 서류·면접 클리닉
- 외국계 취업전략 특강
- HACCP/GMP 등 자연계열 직무역량강화 교육
- 공공기관(NCS)/대기업(인적성) 집중 교육
- SWCD 기업현장실습
- 취업 정규 교과목

취업매칭, 커리어관리

- 1:1 이직·전직 상담
- 온라인 동문멘토링
- 재직자 실무역량강화 특강



졸업생

3학년

4학년

1학년

2학년

창업지원단 소식

창업지원단은 학생들의 도전 정신을 고취하고 창의적 사고를 바탕으로 창업 역량을 강화할 수 있도록 창업 아이디어 발굴부터 사업화 과정까지 전반적인 지원을 제공하고 있다. 또한, 창업 교육과 멘토링, 창업 동아리 활동 지원 등을 통해 학생 창업 생태계를 활성화하며 창업 문화를 확산하고 있다.

미래여성경제인육성사업 참여

창업지원단은 중소벤처기업부 주최, 한국여성경제인협회 주관 '2024년 미래여성경제인육성사업'에 선정되어 지난 5월부터 11월까지 창업특강, 멘토링, 여성 기업 및 글로벌 비즈니스 탐방 등 다양한 프로그램에 참여했다. 우수 창업 아이디어를 보유한 학생에게는 독일 프랑크푸르트에서의 글로벌 창업 탐방 기회가 제공되었으며, 본교 식품공학과 김은서 학생이 선발되어 참여했다.

본교에서는 300여 명의 학생들이 다양한 프로그램에 참여해 실질적인 창업 경험을 쌓고, 역량을 키우는 기회를 가졌다. 창업지원단은 이번 사업에 참여하며 국내외 창업기업과의 네트워크를 강화하고 학내 창업 문화를 확산하는 기반을 마련했다.



2024 창업아이디어 경진대회

창업지원단은 창업 아이디어 발굴과 창업 문화 확산을 위해 '창업아이디어 경진대회'를 개최하고 있다. 올해 창업경진대회에는 14개 팀이 참가해 예선을 거친 10개 팀이 창업 아이디어와 비즈니스 모델을 발표하며 열띤 경쟁을 펼쳤다.

지난 11월 15일 열린 본선 대회에는 이경 삼성생명 재무컨설턴트, 심성훈 (주)패밀리파머그룹 대표, 김민서 본교 창업 전담교수가 심사위원으로 참여해 학생들의 아이디어를 심도 있게 평가했다.

대상은 '식사와 손편지 주문·관리를 위한 통합 플랫폼'을 개발한 디어니어 팀이, 우수상은 '미강 활용 가루형 스크립 세안제'를 개발한 프롬미 팀이 수상했다.



학과 및 부서 소식

기독교학과

30주년 홈커밍데이 성료

기독교학과가 30주년을 맞아 9월 28일, 학생누리관 이벤트홀에서 홈커밍데이 행사를 개최했다. 이날 행사에는 기독교학과 재직 교수 및 명예 교수, 졸업생, 재학생 130여 명이 참석해 자리를 빛냈다. 홈커밍데이 행사는 점심 만찬과 축전 영상 시청에 이어 선후배가 함께하는 토크콘서트로 이어졌다. 또한 기독교학과의 역사와 성장 등 의미있는 시간을 함께 기념하며, 동문과 재학생 간 교류와 유대감을 강화하는 시간이 되었다.



현대미술전공

현대미술전공-노원문화재단, 청년 문화예술 활성화를 위한 상호 협약

현대미술전공은 9월 26일 노원문화재단과 청년 문화예술 활성화를 위한 업무협약을 체결하고, 서울여대 학부생과 대학원생 등 지역사회 예비 예술인의 발굴·지원 및 예술적 역량 강화를 위해 상호 협력하기로 했다. 협약 이후, 현대미술전공 학부 및 대학원생을 주축으로 다양한 전시 활동이 펼쳐졌다.



'2024 시각예술지원사업 창작지원사업 10인전'에 신조형전공 최이정, 회화전공 임유정 대학원생 참여



현대미술전공-노원문화재단 연계 전시 '그러나 크리스마스'에 학부생 8명 참여

글로벌ICT인문융합학부

ICTopia 개최

11월 28일, 글로벌ICT인문융합학부는 학부생들을 대상으로 'ICTopia' 행사를 개최했다. 올해 신설된 학부와 각 전공(메타버스융합콘텐츠전공, 프랑스문화콘텐츠전공, 독일문화콘텐츠전공)의 교육목표를 공유하고, 교수진 및 교과과정 소개, 학부 관련 질의 응답, 미션과 게임 등 다양한 프로그램을 진행했다. 글로벌ICT인문융합학부는 앞으로 전공 간 교류를 활성화하고 지속적인 성장을 위한 다양한 프로그램을 추진할 계획이다.



전공 대표 행사 '불문인의 밤'과 '독문인의 밤'

11월 23일 '불문인의 밤' 행사가 진행됐다. 1985년 '시와 상송의 밤'에서 시작된 '불문인의 밤'은 올해 37회를 맞았다. 올해는 '합창단(Les choristes)'을 주제로 연극, 합창, 향수전시가 진행됐다.

11월 26일 열린 '독문인의 밤'에서는 소학회 발표와 연극 공연을 통한 해 동안의 전공 활동을 돌아보는 시간을 가졌다. 앞서 10월 29일에는 옥토버페스트를 열어 무알콜 맥주와 소시지를 나누며 독일 문화를 체험하는 프로그램도 운영됐다.



불문인의 밤

학사지원팀

'2024 모여봐요 전공의 숲' 전공박람회 성료

11월 12일 교내 잔디광장에서 전공박람회 '2024 모여봐요 전공의 숲'이 개최됐다. 전공 선택을 앞둔 신입생과 열린전공 입학생, 진로를 고민하는 학생들을 위해 47개 학과(전공)가 참여해 전공 진로 전망, 교과 체계, 학습 방법 등을 상담했다. 특히, 120여 명의 재학생 멘토가 참여해 후배들에게 실질적인 조언을 제공하며 큰 호응을 얻었다. 전공박람회 만족도 조사 결과, 95% 이상이 전공 결정과 진로 계획 수립에 도움이 되었다고 응답하며 긍정적인 평가를 받았다.



교육실

도심 속 성지순례 함께 걷는 기독교 역사 투어

교육실은 11월 15일 정동 일대의 기독교 유적지를 탐방하며 초기 한국 교회의 역사와 신앙의 발자취를 되짚는 시간을 가졌다. 박종설 목사의 해설을 통해 대한제국 시기 정동의 역사와 개항 이후 기독교가 정착한 과정을 살펴보고, 정동제일교회 등 주요 유적지를 방문했다.



학생지원팀

교수·직원과 함께하는 등갯길 플로깅(plogging)

학생지원팀은 12월 6일, 교수와 직원이 참여하는 ‘등갯길 플로깅(plogging)’ 행사를 진행했다. 플로깅은 걷거나 달리며 길가의 쓰레기를 줍는 환경 보호 활동이다. 이날 플로깅에 참여한 40여 명의 교직원들은 정문에서 남문까지 이어지는 등갯길과 화랑대역 산책로를 중심으로 쓰레기를 수거했다.



2025학년도 신입생 사전교육 및 새내기 새로배움터

학생지원팀과 제55대 총학생회는 2월 20일과 21일, 2025학년도 신입생들을 대상으로 사전교육 및 새내기 새로배움터를 진행했다. 신입생 사전교육시간에는 총·처장단 인사, 학생자치기구 및 학사 안내, 안전교육 등 신입생들에게 대학생활 전반에 대한 주요 정보가 제공됐다.

총학생회가 주관하는 학과별 모임에서 교수 및 선배와 소통하는 시간이 마련됐다. 또한 동아리 공연을 통해 신입생들의 입학 축하하는 자리도 준비됐다. 이날 참석한 신입생들에게는 학교 캘린더, 예코백, 캐릭터 키링 등 기념품이 제공됐다.



도서관 학술정보팀

2024 학술정보 페스티벌

도서관은 10월, ‘2024 학술정보 페스티벌’을 열어 학생들에게 전자정보원의 활용법과 이용 방법을 안내했다. 학부 및 대학원생을 대상으로 진행된 이번 행사는 DBpia, 교보문고 전자도서관 등 14개 업체가 참여하고, 650여 명의 학생이 참석했다. 학생들은 연구와 학습에 필요한 자료를 효과적으로 탐색하는 방법을 배우며 학술정보 활용 역량을 강화했다.



문헌정보학과x소학회 행사

도서관은 학생들의 다양한 문화 행사 요구에 부응하고, 큐레이션 및 도서관 서비스 홍보를 위해 문헌정보학과 소학회와 연계한 프로그램을 운영하고 있다.

이번 학기에는 ‘알쓸도잡: 알면 쓸모있는 도서관 잡학지식’과 ‘세상의 모든 구절’을 주제로 ALIO, ALIS 소학회와 행사를 진행했다. 책 제목 맞추기, 논문 찾기 게임, ‘도서관을 알리오’ 퀴즈대회, 필사 및 독서 유형 테스트 등 다채로운 프로그램이 마련되어 310여 명이 참여해 큰 호응을 얻었다.

사회봉사센터

2024 동계 라오스 해외봉사

사회봉사센터는 한국대학사회봉사협의회의 ‘대학 자체 개발 해외 파견 봉사 프로그램 공모 사업’을 통해 1월 16일부터 27일까지 라오스에서 해외봉사를 진행했다. 20명의 봉사단원은 라오스국립대학교 학생들과 함께 백삽까오초등학교에서 환경교육과 교육환경 개선활동을 펼치고, 남상양 임업연구소에서 ‘서울여대 숲’조성을 위한 나무심기 활동을 진행했다.



박물관

박물관-국립대구박물관, 공동기획전 ‘가족, 우리의 이야기’ 개최



서울여자대학교 박물관과 국립대구박물관이 9월부터 11월까지 공동기획전 ‘가족, 우리의 이야기’ 진행했다. 기증자 박점분(1949-) 가족의 3대에 걸친 복식과 생활품을 통해 광복 이후부터 현대까지 이어지는 가족의 삶을 조명했다. 부모와 자녀, 그리고 세대를 거쳐 변화하는 복식을 중심으로 가족의 이야기를 풀어내며, 복식이 담고 있는 시대적·사회적 변화를 함께 살펴볼 수 있도록 구성했다.

이번 전시는 국립대구박물관을 중심으로 운영하는 ‘복식문화 특성화 박물관 협업체 공동사업’의 일환으로 기획됐다. 이 사업은 복식문화를 주제로 한 연구 및 전시 활성화를 위해 14개 기관이 협력하는 프로젝트로, 박물관은 복식 관련 연구와 소장 유물을 바탕으로 사업에 참여하고 있다.



학생상담센터

제8기 또래 행복 멘토링

저학년 학생들의 학교 적응을 돕기 위한 또래 행복 멘토링 프로그램이 2024학년도 2학기에 8기 활동을 마무리했다. 이번 프로그램에는 고학년 재학생 18명이 멘토로, 1~2학년 재학생 29명이 멘티로 참여해 총 45명이 수료했다. 멘토링은 1:1 또는 1:2 방식으로 진행되었으며, 학교생활 정보 제공과 함께 다양한 활동을 통해 멘토와 멘티의 자기 성장과 유대감 형성에 기여했다.



가을학기 캠퍼스 생명존중 캠페인

학생상담센터는 9월 12일, 서울시자살예방센터와 연계해 캠퍼스 자살 예방 및 생명존중 캠페인을 진행했다. 180여 명의 학생이 참여한 가운데 청년 자살예방 인식조사, OX퀴즈, 우울 선별 검사 등이 이루어졌다.

학생상담센터는 교내 학생성장지원시스템을 통해서도 ‘Y-생명지기’ 온라인 교육 프로그램을 운영하며 자살예방과 생명존중 문화 확산에 기여하고 있다.



바름인성교육연구소

제13회 인성교육 학술토론회, ‘인성교육진흥법 10년 회고’ 주제로 진행



‘제13회 인성교육 학술토론회’가 1월 8일 50주년기념관에서 ‘인성교육진흥법 10년 회고와 미래지향적 인성교육 방향’을 주제로 열렸다.

이번 학술토론회는 신호재 공주대 교수의 기조강연을 시작으로, 고명희 교수(교양대학)의 ‘인성교육 전문인력 경험자의 전문성 수준과 관련 요인 연구’ 발표와 현장 발표로 구성됐다. 현장 발표에서는 학교와 가정의 협력 인성교육, 교사 소진 예방, 디지털 시대의 인성교육 방향 등이 논의됐다. 종합토론회에는 교육부, 경기도교육청, 초등학교 주요 인사들이 참여해 지난 10년간의 인성교육 정책과 성과를 돌아보고, 미래 인성교육의 방향에 대해 참가자들과 심도 있는 논의를 나눴다.

학생·동문·교수 소식

학생 소식



‘노원 청년지구생활가이드 프로젝트’, 본교생 다수 참여

노원구 ‘노원 청년지구생활가이드 프로젝트’에 본교 학생들이 다수 참여해 탄소중립 실천 프로젝트를 진행했다. 노원구가 주최한 ‘탄소중립 아이디어 공모전’을 통해 선정된 6개 아이디어를 본교생들로 구성된 4개 팀이 참여해 기후위기 대응 프로젝트를 맡았다. 다회용 기 사용, 비건식단 개발 등 탄소중립 실천 안을 제안했다.

참여학생

후추팀(한도아, 황세린, 최윤영, 한다운, 최보은), 금쪽같은밭한끼팀(신수연, 배진희), Two Silver팀(박예진, 김하은, 조수빈(박사과정)), 지구힐러팀(정효원, 송수영, 안다예나)

제5회 서동도협 상호협력 프로그램 포토에세이 공모전, 본교생 대상·최우수상·우수상 수상

서울동북부사립대학교도서관협의회에서 주최한 제5회 상호협력 프로그램 ‘포토에세이 공모전’에서 ‘책과 떠나는 캠퍼스 투어’를 주제로 문선화 학생(패션산업학과)이 대상(旅行: 여행), 이호빈 학생(첨단미디어디자인전공)이 최우수상, 강여경 학생(불어불문학과)이 우수상을 수상했다.



저널리즘전공 SWU 청년노동 스피커팀, ‘대학생 대상 탐사보도 공모전’에서 우수상 수상

한국대학언론협의회 주최 ‘대학생 대상 탐사보도 공모전’에서 한채연, 유영주 학생이 ‘(학생도, 노동자도 아닌) 대학생 현장실습 학기제-유명무실 규정에 학생 노동침해 여전’ 기사로 우수상을 수상했다.



사회복지학과 Swu-cial workers팀, 2024 대학생 사회복지 토론대회 대상 수상

사회복지학과 Swu-cial workers팀(윤예주, 이슬, 장인홍, 한가연 학생)이 한국사회복지사협회 ‘IM 토론왕:2024 대학생 사회복지 토론대회’에서 대상을 수상했다.



교육심리학과 연구팀, 현장실습 개선 방안 연구 논문KCI 학회지에 게재

송주연, 박수빈, 주혜린 교육심리학과 학부생과 박인심 교양대학 교수 연구팀이 ‘현직 전문상담교사의 업무수행 경험에 기반한 학교현장실습 개선방안 연구’ 논문을 KCI 학회지 학습자중심교과교육연구 2025년 1월호에 게재했다.



홍주현 학생(가운데)

패션산업학과

홍주현 학생, 52회 중앙패션디자인콘테스트에서 장려상 수상

최영서, 신다운, 이화연, 이하나 학생, (사)한국패션디자인학회 2024년 추계학술대회 우수논문상 수상

한국의류학회 2024년 패션상품기획콘테스트에서 본교생 다수 수상

노스페이스 장려상 최영서, 신주은, 이하나, 정지연 / 시스티나 입상 안혜린, 김나연
틀실나이 브랜드상 이화연, 홍주연 / 컴젠 입상 이슬기, 양새미, 최정화, 문선화

정보보호학부

Aegis팀(손효림, 이경화, 한별하, 한아림 학생), 2024 제12회 ICT컴플렉스 SW개발 공모전에서 노숙인 아웃리치를 위한 어플리케이션 ‘R U OK?’로 최우수상 특별상 동시 수상

SWLUG 소학회, KUCIS 지원사업 4년 연속 선정 및 우수상 수상
정보보호학부 소학회 SWLUG이 한국정보보호산업협회 주관 대학정보보호동아리 (KUCIS) 지원 사업에 4년 연속 선정됐다. SWLUG는 정보보호 스터디, 프로젝트 등의 활동으로 2023년 우수 동아리 ‘장려상’에 이어 2024년 ‘우수상’을 수상했다.



SWLUG 소학회

김지원, 송다운, 이나영 학생(교신기자 최은정 교수), 생생형 인공지능 모델을 활용한 딥페이크 오디오 탐지 연구논문 SCI급 저널 IEEE ACCESS에 게재

순리오즈팀, 2024 국민안전 발명챌린지 우수상 수상
김소희, 이해진, 임예은, 임하늘 학생(팀명: 순리오즈)이 ‘2024 국민안전 발명챌린지’에서 대국민 부문 우수상(특허청장상)을 수상했다. 불법촬영 범죄 증거를 신속히 수집할 수 있는 모바일 포렌식 도구 ‘ELFT’를 제안하며 추후 경찰청과 기술 이전 계약이 진행될 예정이다.

현대미술전공 김민서 학생, 제9회 한국영상학회 학생공모전에서 ‘파도에 대한 동경, 그리고 은하수’로 최우수상 수상

동문 소식



최윤희 공예학과 동문, ‘2024 오늘 한지, 창작공모전’ 대상 수상

공예학과 44회 졸업생 최윤희(공예 08) 동문이 ‘2024 오늘 한지, 창작공모전’에서 대상을 수상했다. 수상작 ‘누비 버전 한지 카드’는 한지의 질감과 어린아이의 타래버선을 재해석해 디자인한 작품으로, 공예트렌드 페어 기간 동안 코엑스에서 전시됐다.

수상작 누비 버전 한지 카드 / 사진제공 한국공예·디자인문화진흥원 / 촬영 김잔디

교수 소식

김선희 교수(교양대학), 미술 매체별 뇌 활성화 연구 논문, The Arts in Psychotherapy에 게재

이창석 교수(화학과), Nature Communications에 반도체 바이오센서 신호발생 메커니즘 연구논문 게재

강태선 교수(식품공학과), Frontiers in Marine Science 온라인판에 자주복·참복·흰점참복 유전적 동일성 규명 논문 게재

김정진 교수(경영학과), 한국 노동시장 이중구조 연구 논문 APBR(Taylor & Francis) 온라인판 게재

Steven D. Capener 교수(영어영문학과), University of Montana 자랑스러운 동문상 수상

스티븐 케프너 교수가 9월 미국 몬타나대학(University of Montana)으로부터 자랑스러운 동문상을 수상했다. 케프너 교수는 국내에서 스포츠철학과 현대문학 박사 학위를 취득하고, 문화체육관광부 장관 표창과 대한민국 타임즈 문학상을 수상하는 등 번역과 문학 활동에서 탁월한 업적을 쌓아왔다.



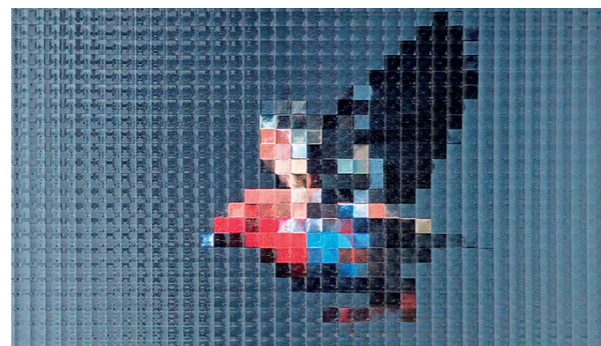
박수남 석좌교수(바이오헬스융합학과), 화장품 산업 발전 공로로 '제6회 화장품의 날' 국회의원장 공로장 표창 수상

김윤진 교수(원예생명조경학과), 대한민국 화훼 및 선인장 산업 연구·보급 기여 공로로 '제20회 선인장 페스티벌' 경기도지사 표창 수상

박민서 교수(데이터사이언스학과), 과학기술 융복합 연구 성과로 국제문화기술진흥원 학술상 수상



박남춘 교수(산업디자인학과), UX·서비스디자인 연구 및 산학협력 성과로 '제26회 대한민국 디자인대상' 국무총리 표창 수상



강정현 교수(첨단미디어디자인전공), 개인전 '너무 많은 미지의 것' Gallery theFlux에서 개최

황요한 교수(교양대학), '2024 유네스코 교육의 미래 국제 포럼'에서 지속가능발전교육 사례 전시

12월 2~4일 열린 '2024 유네스코 교육의 미래 국제 포럼'에 초청자로 참여해 '경기도형 지속가능발전프로젝트(GE-SAP) 모델'을 발표했다. 경기도 내 15개 초·중·고등학교에 적용한 연구 결과를 전시체험부스를 통해 소개하며, 교육 현장에서의 실천 가능성과 변화를 위한 방향성을 강조했다.



김미라 교수(언론영상학부), 서울시평생교육진흥원 이사장 취임

서울시평생교육진흥원은 서울시민대학과 문해교육센터를 운영하며 서울시민을 위한 평생학습 교육·정책 연구 등 서울의 평생학습 허브 역할을 하고 있다. 임기는 2024년 9월부터 3년이다.

이정미 교수(문헌정보학과) 제15대 한국비블리아학회 회장 취임

이성봉 교수(경영학과), 한국세무학회 제36대 학회장 취임

김명주 교수(정보보호학부), 과학기술정보통신부 SI안전연구소 초대소장에 취임

SI안전연구소는 AI 위험과 윤리 문제에 대응하고 안전한 AI 개발·활용을 확산하기 위해 설립된 기관으로, AI 안전 기술 개발 및 정책 연구 등을 추진할 예정이다. 임기는 2024년 11월부터 3년이다.



2025학년도 1학기 신임교수 안내



교양대학 김태은, 사회복지학과 박지호, 심리·인지과학학부 이수지, 바이오헬스융합학과 윤이수, 시각디자인전공 민본

직원 소식

최경미 사무처장, 한국대학신문 제16회 대학직원대상 공로상 수상

최경미 사무처장은 37년간 대학 행정 전반에서 혁신과 발전을 이끌며 학사제도 개선, 도서관 리모델링, 직원 복지 향상에 기여한 점을 인정받아 공로상을 수상했다.



유나현 교육혁신팀 차장, 대학혁신지원사업 유공 부총리 겸 교육부장관 표창

한주호 평생교육팀 부장, 노원구 평생교육의 날 평생교육분야 구청장상 수상

총동문회 소식



총동문회 언니들이 쓴다

총동문회가 10월 22일 학생누리관 1층 입구에서 중간고사 기간 동안 재학생들을 응원하기 위한 ‘컵과일 나눔’ 행사를 진행했다. 이 행사는 2015년 총동문회 선교회위원회가 시험기간 떡과 생수, 성경말씀을 나누며 시작한 행사로, 2024년에는 컵과일 300개를 준비했다. 비 오는 날씨에도 많은 학생들이 참여해 선배들의 격려와 응원 속에 포스트잇에 자신의 다짐과 소망을 적어 부착하며 의미를 더했다.



동문 가을축제 ‘2024 태릉골향연’

11월 2일, 동문 가을축제 ‘2024 태릉골향연’을 성황리에 마무리했다. 잔디광장, 만주별판, 삼각숲 등 교내 주요 장소에서 다양한 체험활동과 공연, 동문 플리마켓을 통해 동문 간 교류를 촉진했다. 다양한 이벤트를 통해 가족 단위 참가자들도 함께 참여하고 즐길 수 있는 화합과 즐거움의 시간이 되었다.

1천여 명에 가까운 동문과 가족들이 참여해 성황을 이룬 이번 축제는 모교에 대한 자긍심을 고취시키는 동시에, 서울여자대학교의 긍정적인 이미지를 널리 알리는 계기가 됐다.



동문 송년회 ‘Rebooting: 새로운 시작’ 성황리에 마무리

총동문회는 12월 26일, JW메리어트호텔 서울그랜드볼룸에서 2024 동문 송년회 ‘Rebooting: 새로운 시작’을 개최했다. 61학년부터 2020학번까지 200여 명의 동문들이 참석해 한 해를 마무리하고 새해를 향한 희망을 다지는 뜻깊은 시간을 가졌다.

행사는 1부 오프닝 영상 상영을 시작으로 이귀우 동문회장의 개회사, 승현우 총장의 축사, 한나찬양선교단의 공연이 이어졌다. 2부에서는 김지윤 U STORY 소장이 ‘모녀의 세계’를 주제로 강연을 진행해 큰 호응을 얻었다. 3부에서는 개그맨 김시우의 진행으로 레크리에이션과 행운권 경품 추첨이 이루어져 분위기를 한층 더 뜨겁게 달궜다. 교가 제창으로 행사를 마무리하며 모교에 대한 애정과 자부심을 되새기는 뜻깊은 시간이 됐다.

동문 송년회는 세대를 초월한 동문들이 함께 모여 소통하고, 새해를 준비하는 힘과 에너지를 얻는 자리로 자리매김하며 많은 이들의 호응 속에 성황리에 마무리됐다.

Seoul Women's University 아름다운 기부 소식

서울여대 발전에 소중한 씨앗이 되어주신 기부자님들에게 감사드립니다.



기독교학과, 30주년 홈커밍데이

기독교학과가 30주년 홈커밍데이를 개최했다. 특히 이번 행사는 정연득 학과장과 권소현 동문(기독교 06), 강진아 박사 동문(결혼 및 가족치료 전공 11)의 학과발전기금 기부로 더욱 의미를 더했다.

권소현 동문은 “학과에서 배운 지혜와 경험을 다음 세대와 나누고자 하는 마음으로 기부에 참여했다”며 “기독교학과가 앞으로도 후배들의 학문적 성장과 인격적 성숙을 이끄는 공동체로 발전하길 바란다”고 전했다.



김완숙 동문 ‘대강당리노베이션기금’ 1천만 원 기부

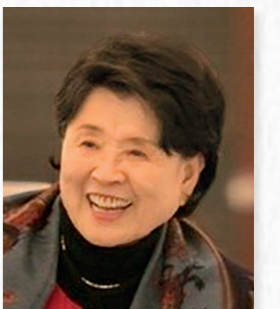
김완숙 동문(공예 62)이 9월 ‘대강당리노베이션기금’으로 1천만 원을 기부했다. 김완숙 동문은 제20, 21대 총동문회장과 제7대 (사)대한어머니회 중앙연합회장을 역임하였고, 현재 학교법인 정의학원의 이사로 활동 중이다.

그동안 대학발전기금, 학생누리관 및 바롬건축기금 등 1억 원이 넘는 기부를 통해 대학 발전에 기여해왔으며, 2005년 ‘대강당의자기금모금’에 이어 이번에도 대강당 리노베이션 사업에 힘을 보태며 학교에 대한 애정을 실천으로 보여주었다.

최정희 동문 ‘대강당리노베이션기금’ 1천만 원 기부

최정희 동문(사회 65)은 2023년 2월과 2024년 9월, ‘대강당 리노베이션 기금’으로 총 1천만 원을 기부했다. 최정희 동문은 제15대 총동문회장과 제2대 바롬장학회 이사장을 역임하며 모교 발전에 기여해왔다.

특히 이번 기부를 포함해 대학발전기금(바롬기념관 리모델링), 모교사랑 100억 기금(디지털GO), 바롬건축기금, 대학발전기금(도서관 리모델링), 고향경 명예총장 탄생 100주년 기념사업기금 등 다양한 학교 발전기금 모금에 참여하며 학교 발전에 큰 힘을 보탰다.



윤승애 동문 '영일장학금' 1천만 원 기부

윤승애 동문(기독교 98)이 목회자 자녀를 지원하는 영일장학금으로 1천만 원을 기부했다. 이 장학금은 성적이 우수하고 비전이 뚜렷한 학생 10명에게 2024학년도 2학기 및 2025학년도 1학기에 나눠 지급될 예정이다. 윤승애 동문은 “모교에 기부할 수 있어 감사하며, 후배들에게 작은 힘이 되길 바란다”고 밝혔다.



권계화 명예교수 '대강당리노베이션기금' 1천만 원 기부

권계화 수학과 명예교수가 9월 대강당리노베이션기금으로 1천만 원을 기부했다. 1988년 본교에 임용된 권계화 교수는 34년간 학과장, 여성연구소장, 바롬인성교육원장 등 주요 보직을 맡아 학교 발전에 헌신했으며, 2020년에는 스승의 날 대통령 표창을 수상했다.

학교 발전을 위해 50주년기념관건축기금, 대학발전기금, 바롬건축기금 등 다양한 모금에 참여하며 학교에 대한 깊은 애정을 꾸준히 실천해왔다.



새 단장 마친 대강당, 기부자 명판 제막식 개최

우리 대학은 2022년부터 대강당 리노베이션 사업을 추진하며, 이를 위한 대강당 리노베이션 기금 모금을 진행해왔다. 2025년 1월까지 총 410여 명의 기부자가 약 38억 원을 약정했으며, 교계, 기업, 교직원, 동문, 재학생, 학부모, 지역사회 등 다양한 기부자가 동참하며 큰 호응을 얻었다.

지난 2월 11일, 새 단장을 마친 대강당에서 준공 감사예배와 기부자 명판 제막식이 열렸다. 대강당 로비에는 시설 인프라 기부자들의 이름이 새겨진 기부자 명판이 설치되었고, 대강당 좌석에는 좌석 기부자들의 이름과 함께 서울여대의 발전과 학생들을 응원하는 메시지가 담긴 명패가 부착되었다.

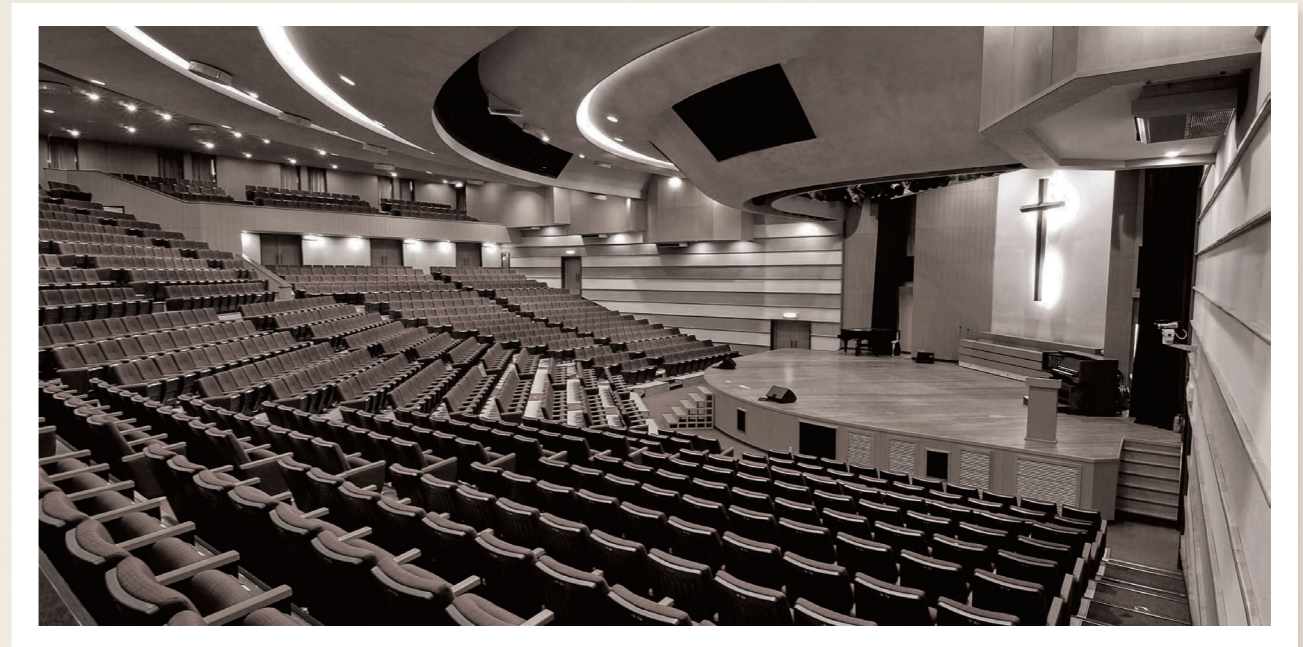
이번 대강당 리노베이션은 기부자들의 따뜻한 마음과 응원으로 완성된 결실로, 구성원들에게 더욱 쾌적하고 의미 있는 공간을 제공하게 되었다. 학교는 대강당의 지속적인 개선과 운영을 위해 리노베이션 기금 모금을 이어갈 계획이다.



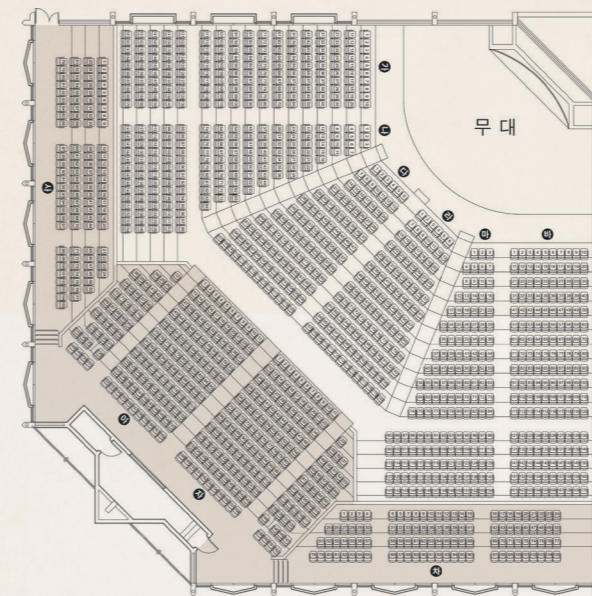
2004년부터 2012년까지 대강당 의자 남기기에 동참해 주신 모든 기부자님의 정성과 사랑을 기억하겠습니다.

2003년 대강당을 리모델링하여 개관한 이후 2004년부터 2012년까지 많은 분들께서 '대강당 의자 남기기'에 동참해 주셨습니다. 서울여자대학교의 발전을 위해 후원해 주신 모든 기부자님의 아낌없는 사랑을 오래도록 기억하겠습니다.

대강당의 모습(2003년~2024년)



좌석배치도



기부자 예우 명패

가정학 1회 박종희	예망 김옥희
아가페교회	서울여자대학교 기부자



[대강당 의자남기기] 기부자 예우페이지 바로가기



기부자명단

2024. 09. 01. ~ 2025. 01. 31.

발전기금 명단은 회원구분, 기부금액 구분별, 기부자 성함 가나다 순으로 정렬되어 있습니다.

서울여대 발전기금 기부(약정) 방법 및 기탁자 예우

기부약정방법

*온라인 약정

서울여대 홈페이지 > 발전기금 > [기부하기]

내용을 입력하여 주시면 확인 후

연락드리겠습니다.

*오프라인 약정

기부약정서를 작성하여 문자, 팩스,

이메일, 우편 중 택1하여 송부하여 주십시오.

문자(MMS) : 010-7202-5205

(기부약정서 작성 후 휴대폰 사진 촬영 문자 발송)

팩스 : 02-970-1007

이메일 : family@swu.ac.kr

우편 및 방문

01797 서울특별시 노원구 화랑로 621

서울여자대학교 행정관 303호

기부금 납입

*계좌이체

우리은행 970-1004-1004

(예금주 : 서울여자대학교)

*자동이체(CMS)

지정하신 은행 계좌 및 이체일에 자동으로

기부금 납입

*교직원 급여공제

서울여자대학교 교직원 대상 급여에서

기부금 납입

기부자 혜택

*개인기부자

연말정산, 종합소득세 신고시 연간 소득의

100% 이내 세액 공제

*법인기부자

법인세 신고시 손비처리

기부 문의처

서울여대 대외협력팀

Tel. 02-970-1004

Fax. 02-970-1007

E-mail. family@swu.ac.kr

회원명	기부금액
< 기업 및 단체 >	
1억 원 미만 ~ 1천만 원 이상	
(재)한국장학재단	20,000,000
사단법인대한민국국가조찬기도회	13,128,500
서울여대 대학교회	60,115,500
1천만 원 미만 ~ 1백만 원 이상	
(재)성보장학회	3,000,000
(재)신라문화장학재단	3,665,000
(재)한국방정환재단	2,200,000
(재단법인)삼성복지재단	4,000,000
(주)아론정보기술(조양래 대표)	2,000,000
경원장학 재단법인	8,000,000
글로벌커리어솔루션(이충효 대표)	4,000,000
라온시큐어(주)	5,000,000
사회복지법인승가원	1,000,000
소망교회	4,000,000
소청장학재단	1,000,000
순복음임마누엘교회	1,500,000
에담(김옥희 대표)	1,000,000
앞새포럼	2,000,000
재단법인 하영호장학재단	1,500,000
퍼시스목훈재단	9,000,000
1백만 원 미만	
ESG추진단	250,000
주한프랑스대사관 문화과	200,000

회원명	기부금액
< 동문/재학생 >	
1억 원 미만 ~ 1천만 원 이상	
김완속(공예학과62)	10,000,000
1천만 원 미만 ~ 1백만 원 이상	
권소현(기독교학과06)	5,000,000
박혜원(사회사업학과72)	1,000,000
서은영(경영학과80)	9,101,340
배은철(경영학과00)	3,000,000
안향자(산업미술학과81)	5,000,000
이정원(독어독문학과84)	1,000,000
정연아(화학과85)	1,000,000
최정희(사회학과65)	5,000,000
1백만 원 미만	
강수지(영어영문학과20)	100,000
강지열(의류학전공23)	100,000
강혜영(영어영문학과89)	40,000
고문정(불어불문학과99)	50,000
고영애(국어국문학과74)	500,000
공해림(첨단미디어디자인전공24)	100,000
구유정(식품미생물공학전공95)	250,000
권하영(기독교학과15)	77,500
김가현(공예전공22)	100,000
김기현(수학전공96)	25,000
김미경(교육심리학과77)	25,000
김미경(가정학과76)	25,000
김미애(식품영양학과69)	100,000
김미향(컴퓨터공학전공00)	100,000
김민선(의류학과89)	500,000
김민지(문헌정보학과22)	200,000
김서현(현대미술전공24)	100,000
김선화(사회사업학과91)	50,000
김성은(멀티미디어·통신공학전공03)	125,000
김성자(가정학과63)	80,000
김술(식품과학과83)	50,000
김수윤(문헌정보학과23)	100,000
김수은(경영학과90)	25,000
김수희(경영학전공98)	50,000
김숙희(공예학과65)	150,000
김연주(행정학과08)	50,000
김연진(불어불문학전공99)	50,000
김예진(비즈니스커뮤니케이션전공22)	100,000
김용순(식품과학과75)	50,000
김윤희(경제학과88)	50,000
김은지(의류학과11)	40,000
김인선(문헌정보학과90)	20,000
김정우(디지털미디어학과22)	100,000
김정희(사회사업학과81)	50,000
김정희(가정학과69)	50,000

회원명	기부금액
김주리(영어영문학과13)	240,000
김주희(비즈니스커뮤니케이션전공22)	100,000
김지연(정보보호공학전공03)	50,000
김지윤(공예학과14)	10,000
김진완(산업디자인학과92)	25,000
김천속(가정학과69)	50,000
김태은(공예학과96)	50,000
김현정(교육심리학과01)	25,000
김현진(사회사업학전공98)	50,000
김혜원(사회사업학전공03)	15,000
김혜진(식품·미생물공학전공95)	250,000
김혜진(기독교학과96)	20,000
김화경(영어영문학과99)	25,000
김희주(스포츠운동과학과24)	100,000
나희원(교육심리학과24)	100,000
남한나(교육심리학과21)	100,000
류하정(교육심리학과23)	100,000
류혜인(경제학과02)	250,000
문소연(디지털미디어학과23)	200,000
문수선(사회사업학과92)	25,000
문은혜(식품영양학과98)	25,000
박경희(국어국문학과83)	500,000
박광신(가정학과68)	25,000
박나은(기독교학과14)	40,000
박다현(화학과24)	100,000
박명숙(가정학과69)	50,000
박명하(식품과학과85)	25,000
박미자(농촌과학과69)	25,000
박민서(프랑스문화콘텐츠전공24)	100,000
박세림(사회복지학과10)	25,000
박세은(경영학과21)	100,000
박소하(원예생명조경학과20)	100,000
박시은(공예전공24)	100,000
박은경(공예학과66)	25,000
박은비(미래산업융합대학24)	100,000
박은영(농촌과학과81)	100,000
박인숙(가정학과81)	25,000
박인영(경영학과24)	100,000
박정오(영어영문학과13)	240,000
박주희(저널리즘전공22)	100,000
박찬미(원예생명조경학과24)	200,000
박혜성(식품과학과81)	50,000
박희은(아동학과12)	50,000
배누리(경영학과24)	200,000
배다연(문헌정보학과23)	100,000
백경민(언론영상학부24)	200,000
백이은(언론영상학부24)	100,000
변지아(영어영문학과24)	800,000
사영선(교육심리학과78)	25,000
서영희(사회학과66)	25,000
서예나(공예학과99)	50,000
설옥희(영어영문학과73)	25,000
손연희(사회학과63)	50,000
송민정(의류학과94)	200,000
송수정(농촌과학과83)	25,000
송완속(공예학과84)	50,000

회원명	기부금액
송은아(문헌정보학과92)	100,000
송주현(경제학전공01)	150,000
송지호(경영학과23)	500,000
신윤영(영어영문학과84)	250,000
신형임(교육심리학과75)	25,000
신혜봉(가정학과71)	50,000
심재경(사회사업학과84)	50,000
안영희(영어영문학과72)	500,000
안소정(경영학과21)	600,000
안수연(경영학과11)	20,000
안정선(사회사업학과87)	50,000
안혜린(수학과23)	100,000
양윤정(교육심리학과87)	25,000
오경화(영어영문학과76)	50,000
오선아(행정학과05)	250,000
오영애(도서관학과82)	200,000
오유경(가정학과61)	50,000
오윤아(사회사업학전공01)	25,000
오진주(언론홍보학전공07)	250,000
오채연(행정학과21)	100,000
오혜림(의류학과00)	25,000
우수인(산업디자인학과23)	100,000
우영숙(사회사업학과74)	50,000
원나영(컴퓨터공학전공03)	20,000
유정민(영어영문학과24)	800,000
유창희(영양학과94)	25,000
유채연(영어영문학과23)	100,000
유현경(원예학과90)	50,000
유혜준(공예전공23)	200,000
윤가윤(아동학과22)	100,000
윤규리(독어독문학과21)	200,000
윤미연(국어국문학과89)	300,000
윤민하(생명공학전공99)	25,000
윤서영(산업디자인학과22)	100,000
윤석원(농촌과학과69)	25,000
윤연주(사회사업학과90)	20,000
윤채영(의류학과85)	50,000
윤혜영(행정학전공05)	250,000
윤효중(식품과학과79)	25,000
이가형(독일문화콘텐츠전공24)	300,000
이경남(아동학과92)	250,000
이남숙(식품과학과77)	100,000
이도연(원예생명조경학과24)	100,000
이무영(가정학과68)	25,000
이미정(원예학과92)	100,000
이민재(의류학과95)	20,000
이새나(정보보호학과21)	100,000
이석영(산업디자인학과21)	100,000
이소은(화학전공22)	500,000
이소정(경영학과23)	100,000
이수미(행정학과22)	100,000
이수민(행정학과23)	100,000
이순조(경영학과78)	100,000
이순희(농촌과학과69)	25,000
이아람(정보보호학전공05)	25,000
이애신(사회학과63)	25,000

회원명	기부금액
이영주(컴퓨터학과94)	500,000
이우정(정보보호학과11)	25,000
이유성(국어국문학과23)	100,000
이윤서(데이터사이언스학과23)	100,000
이윤주(사학과01)	25,000
이은경(결혼및가족치료전공24)	300,000
이은아(화학전공96)	50,000
이응순(농촌과학과65)	50,000
이정화(독어독문학전공95)	500,000
이주원(사회학과66)	100,000
이지연(식품미생물공학전공95)	250,000
이지우(중어중문학과23)	300,000
이지윤(컴퓨터학전공94)	25,000
이지현(사회사업학과90)	25,000
이진(가정학과69)	10,000
이채연(경제학과22)	100,000
이현숙(불어불문학과81)	20,000
이현순(사학과85)	25,000
이현정(컴퓨터공학전공00)	25,000
이혜수(공예학과80)	20,000
이효성(사회사업학과89)	25,000
임민경(독어독문학과22)	100,000
임수현(컴퓨터학과13)	50,000
임정희(농촌과학과72)	100,000
임현지(식품미생물공학전공95)	250,000
장예지(영어영문학과13)	240,000
장재영(일어일본학과22)	300,000
전민서(경제학과21)	100,000
전소영(원예생명조경학과22)	100,000
전영선(경영학전공00)	25,000
정가희(경제학전공96)	25,000
정나영(식품영양학전공00)	10,000
정진(교육심리학과98)	250,000
정혜경(공예학과65)	150,000
정혜주(사회사업학전공98)	25,000
정혜진(기독교학과09)	100,000
정혜진(사회사업학전공99)	50,000
조서현(스포츠운동과학과24)	100,000
조수빈(국어국문학과21)	500,000
조영신(가정학과76)	50,000
조은샘(문헌정보학과22)	100,000
조진희(화학과90)	25,000
조향숙(식품가공학과66)	25,000
조화영(화학과91)	250,000
주영경(사회사업학과84)	25,000
차송이(가정학과76)	25,000
최고운(식품미생물공학전공95)	250,000
최란(가정학과77)	25,000
최보현(컴퓨터학전공97)	240,000
최소은(아동학과24)	200,000
최수경(농촌과학과69)	25,000
최승현(비즈니스커뮤니케이션전공23)	600,000
최연선(사회사업학과83)	100,000
최은수(의류학과84)	50,000
최은영(국어국문학과78)	100,000
최정혜(가정학과77)	25,000

회원명	기부금액
최중숙(사회학과66)	25,000
최혜진(소프트웨어융합학과22)	100,000
하나라(기독교학과05)	500,000
하성희(산업디자인학과91)	50,000
하정하(문헌정보학전공97)	25,000
한계선(도서관학과85)	25,000
한혜지(일어일문학과11)	100,000
함지은(사회복지학과20)	100,000
허명희(식품가공학과71)	25,000
허윤(사학과23)	200,000
허윤민(서양학과90)	20,000
홍민경(가정학과82)	25,000
홍성녀(사회사업학과89)	25,000
홍원표(소프트웨어융합전공24)	200,000
홍은표(공예학과64)	100,000
홍은희(사회사업학과79)	50,000
홍정화(도서관학과85)	50,000
홍지수(식품영양학과24)	250,000
홍혜옥(농촌학과67)	50,000
황혜경(도서관학과88)	50,000
익명	180,000

< 교원/직원 >

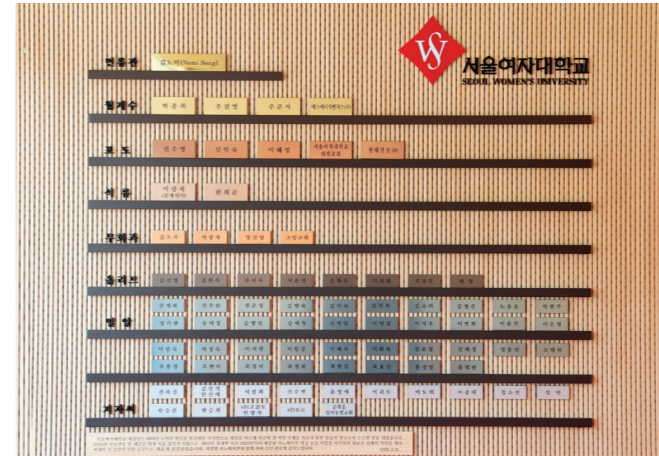
1억 원 미만 ~ 1천만 원 이상	
권계화(수학과)	10,000,000

1천만 원 미만 ~ 1백만 원 이상	
강진아(퇴직교원)	1,000,000
교수평의회	2,000,000
노동윤(화학과)	2,000,000
박남춘(산업디자인학과)	1,650,000
박동찬(불어불문학과)	1,000,000
서울여대 노동조합	3,000,000
송미경(교육심리학과)	1,750,000
송미경(패션산업학과)	1,000,000
이도희(생명환경공학과)	1,000,000
이병걸(데이터사이언스학과)	2,500,000
이종태(교목실)	5,000,000
이지현(산업디자인학과)	1,280,000
이하진(화학과)	1,000,000
이항준(사학과)	2,750,000
이화복(퇴직직원)	1,000,000
임효창(경영학과)	1,000,000
전병호(교양대학)	2,000,000
전혜정(패션산업학과)	2,025,000
정소연(사회복지학과)	1,660,000
정연득(기독교학과)	1,060,000
정영욱(산업디자인학과)	3,150,000
조대하(일어일문학과)	4,000,000
한승희(문헌정보학과)	1,550,000
허종호(경영학과)	7,530,000
익명	2,500,000

1백만 원 미만	
강남욱(시설관재팀)	180,000
강민아(부속유치원)	175,000
강재연(스포츠운동과학과)	30,000
고은미(식품영양학과)	500,000
권아름(학생지원팀)	150,000
권주원(입학팀)	400,000
김근아(퇴직직원)	50,000
김동환(기획예산팀)	160,000
김명숙(경영학과)	500,000
김보현(부속유치원)	175,000
김세호(시설관재팀)	120,000
김소희(교육심리학과)	550,000
김윤진(원예생명조경학과)	100,000
김은진(학술정보팀)	50,000
김정수(취업경력개발팀)	760,000
김정진(경영학과)	30,000
김종남(교육심리학과)	500,000
김중현(재무팀)	110,000
김준기(시설관재팀)	30,000
김지훈(평생교육팀)	250,000
김재이(기획예산팀)	100,000
김태현(입학팀)	200,000
김평호(교육심리학과)	500,000
김형중(정보보호학부)	25,000
김홍석(기획예산팀)	110,000
김효선(평생교육팀)	60,000
나중현(사학과)	250,000
나현신(패션산업학과)	50,000
도정호(교무팀)	90,000
류부열(국제교류팀)	180,000
문동석(사학과)	250,000
민찬기(기획예산팀)	90,000
박인심(교양대학)	500,000
박지숙(소프트웨어융합학과)	500,000
박찬경(대학원교학팀)	60,000
박철경(대외협력팀)	30,000
박현선(퇴직직원)	500,000
박현주(공예전공)	833,335
방미옥(정보전산팀)	660,000
백중호(소프트웨어융합학과)	550,000
서동진(시설관재팀)	90,000
서정연(프랑스문화콘텐츠전공)	100,000
성기현(퇴직직원)	500,000
송가영(학생지원팀)	370,000
송현주(교육심리학과)	500,000
신명일(산학기획팀)	560,000
신지연(학생지원팀)	350,000
신현숙(독일문화콘텐츠전공)	500,000
심영현(식품영양학전공)	50,000
심재홍(총무인사팀)	60,000
심홍현(정보전산팀)	30,000
양수진(식품영양학과)	500,000
양희영(사학과)	250,000
엄성용(소프트웨어융합학과)	500,000
염종균(대학원교학팀)	250,000

회원명	기부금액
염혜은(재무팀)	210,000
윤경은(원예생명조경학과)	500,000
윤미선(교양대학)	10,000
윤정미(신입생역량강화센터)	50,000
이경은(식품영양학과)	500,000
이귀우(영어영문학과)	20,000
이동일(수학과)	500,000
이민정(기속사행정실)	60,000
이상훈(총무인사팀)	340,000
이선미(총무인사팀)	30,000
이선희(일어일문학과)	50,000
이상연(기속사행정실)	30,000
이승희(시설관재팀)	120,000
이영민(퇴직교원)	500,000
이윤선(교육심리학과)	500,000
이윤정(국제교류팀)	30,000
이은실(교목실)	250,000
이인담(퇴직직원)	50,000
이재성(국어국문학과)	400,000
이정미(문헌정보학과)	50,000
이종열(시설관재팀)	180,000
이종태(경영학과)	150,000
이지연(대외협력팀)	550,000
이혜숙(학생지원팀)	450,000
이혜원(문헌정보학과)	830,000
임향안(퇴직직원)	25,000
장매희(원예생명조경학과)	25,000
정민교(소프트웨어융합학과)	500,000
정희수(총무인사팀)	150,000
조성원(영어영문학과)	120,000
조원애(경영학과)	500,000
조인호(시설관재팀)	670,000
조현미(노동조합)	500,000
차은호(연구진흥팀)	250,000
최경미(사무처)	50,000
최미숙(퇴직직원)	25,000
최성은(퇴직직원)	100,000
최원희(사회복지학과)	50,000
최유정(학사지원팀)	50,000
최은정(정보보호학과)	30,000
최일춘(취업경력개발팀)	60,000
테레사 편(교육심리학과)	500,000
하성호(교육혁신팀)	250,000
허남도(기속사행정실)	160,000
홍광오(교양대학교학팀)	60,000
홍정일(식품공학과)	560,000
홍헬렌(소프트웨어융합학과)	500,000
황인진(총무인사팀)	60,000
황준(소프트웨어융합학과)	500,000
황철민(학사지원팀)	330,000

리노베이션으로 새 단장한 대강당





대강당 리노베이션 기금 모금



서울여자대학교의 보다 나은 미래를 위해 대강당이 새롭게 단장하였습니다.
앞으로도 많은 분들의 지속적인 기도와 후원을 부탁드립니다.

시설인프라 기부

면류관 10억 원 이상	월계수 2억 원 이상	포도 1억 원 이상	석류 6천만 원 이상
무화과 5천만 원 이상	올리브 2천만 원 이상	밀알 1천만 원 이상	겨자씨 5백만 원 이상

좌석 기부

VIP석 200만 원 이상	R석 100만 원 이상	S석 50만 원 이상	A석 25만 원 이상
-------------------	-----------------	----------------	----------------

좌석 & 시설인프라 기부금 납입방법

계좌이체 | 우리은행 970-1004-1004(예금주: 서울여자대학교)
자동이체(CMS) | 기부자가 지정한 계좌에서 매월 자동이체를 통해 기부



문의 | 서울여자대학교 대외협력팀 Tel. 02-970-1004 Email. family@swu.ac.kr 온라인 기부하기

기부자 정보	성명(단체명)	<input type="checkbox"/> 익명요청		
	주민(사업자) 등록번호	생일	년 월 일(<input type="checkbox"/> 음력)	
	구분	<input type="checkbox"/> 교직원(교번) <input type="checkbox"/> 동문/재학생 <input type="checkbox"/> 학부모(자녀명) <input type="checkbox"/> 일반	학적정보	학번: 전공:
	주소	<input type="checkbox"/> 자택 <input type="checkbox"/> 직장	휴대폰번호	E-mail
기부금 용도	대학역량강화기금	<input type="checkbox"/> 대학발전기금	<input type="checkbox"/> 오늘기부 캠페인	<input type="checkbox"/> 슈프렌즈(후원의 집)
	대강당리노베이션기금	<input type="checkbox"/> 시설인프라기부	<input type="checkbox"/> 좌석기부(<input type="checkbox"/> vip석, <input type="checkbox"/> R석, <input type="checkbox"/> S석, <input type="checkbox"/> A석)	
	장학기금	<input type="checkbox"/> 심시일반장학금	<input type="checkbox"/> () 장학금	
	학과/전공발전기금	<input type="checkbox"/> () 학과/전공		
	그 외 용도	<input type="checkbox"/> 기타기금()		
기부(약정)액	일금 원			
납부기간	<input type="checkbox"/> 일시납부	20 년 월 일 ~ 20 년 월 일		
	<input type="checkbox"/> 분할납부	분납액	원 X	회 또는 <input type="checkbox"/> 무기한
납부방법	<input type="checkbox"/> 계좌이체 <input type="checkbox"/> 직접전달	우리은행 970-1004-1004 (예금주: 서울여자대학교)		
	<input type="checkbox"/> 자동이체 (CMS)	은행명:	예금주:	기부자와 예금주가 동일하지 않는 경우 예금주 생년월일:
	<input type="checkbox"/> 급여공제	계좌번호:	이체일: <input type="checkbox"/> 10일 <input type="checkbox"/> 20일 <input type="checkbox"/> 30일	
	약정을 매월 15일 이후에 하시면 익월부터 공제됩니다.			

개인정보 수집 및 이용 동의

개인정보 수집 및 이용동의 (필수)	[회원 확인 및 기부 약정을 위해 꼭 필요한 정보]	<input type="checkbox"/> 동의함 <input type="checkbox"/> 동의하지 않음
	·수집 및 이용목적: 기부금 수납, 기부금 영수증 발급, 기부자 예우 관리 등의 기부처리에 관한 업무 ·수집항목: 성명, 주민등록번호, 휴대폰번호(자택전화), 이메일, 주소, 학적정보, 직장정보, CMS정보 등 ·보유 및 이용기간: 준영구 ·기부자는 개인정보 수집 및 이용을 거부할 수 있습니다. 단, 세액공제, 기부자 예우 등의 혜택 수혜가 불가합니다. ※ 주민등록번호는 소득세법 시행령 제113조 제1항, 제208조의 제3항, 소득세법 시행규칙 제58조, 법인세법 제112의 제2항의 의거함.	
제3자 제공동의 (필수)	[CMS 자동이체 신청자에 한함]	<input type="checkbox"/> 동의함 <input type="checkbox"/> 동의하지 않음
	·제공받는 자: 금융결제원 ·제공항목: 성명, 은행명, 계좌번호, 생년월일, 휴대전화번호 ·보유 및 이용기간: 자동이체 납부 완료 시까지 ·기부자는 제3자 제공동의에 대해 거부할 수 있습니다. 단, CMS 자동이체 신청이 불가합니다.	
예우에 대한 동의 (선택)	[동의하지 않는 경우 기부자 예우에 제한이 있습니다]	<input type="checkbox"/> 동의함 <input type="checkbox"/> 동의하지 않음
	·수집 및 이용 목적: 기부자 예우 프로그램 참여 및 학교 소식 안내 ·수집 항목: 성명, 휴대폰번호(자택전화), 이메일, 주소 ·보유 및 이용기간: 준영구 ·기부자는 예우에 대한 동의를 거부할 수 있습니다. 단, 기부금 약정 신청 및 각종 대외/동문/기부자 대상 행사 참여, 학교소식지 수신 등의 기부자 예우 혜택 수혜가 불가합니다.	

※ 서울여자대학교는 개인정보보호법 제15조, 24조에 따라 기부자 동의를 받고 기부(약정)서를 접수하고 있습니다.
기부금 영수증 발행과 기부금관리 용도로만 사용되며, 『서울여자대학교 개인정보처리방침』에 따라 철저히 관리하고 있습니다.

위와 같이 기부(약정)합니다.

20 년 월 일

기부(약정)자 _____ (인)

- 기부약정서 작성 후 사진 촬영하여 문자 송부(010-7202-5205) / 우편 / 팩스 / 이메일 송부 중 택1하여 보내주세요.
- 약정을 위해서 반드시 개인정보 수집 및 이용 동의에 모두 동의함에 체크(√)해 주시기 바랍니다.
- 기부금은 연말정산시 세액공제 혜택을 받을 수 있습니다.
- ※ 서울여자대학교 대외협력팀 Tel. 02-970-1004 Fax. 02-970-1007 E-mail. family@swu.ac.kr