

Learn to Share,
Share to Learn!

미래와 공감하며
사람의 가치를 키우는 대학



서울여자대학교
SEOUL WOMEN'S UNIVERSITY

01797 서울특별시 노원구 화랑로 621 서울여자대학교 T. 02-970-5114 F. 02-3399-2843
www.swu.ac.kr

Seoul Women's University

VOL. 26

Learn to Share, Share to Learn!

서울여대 소식

05

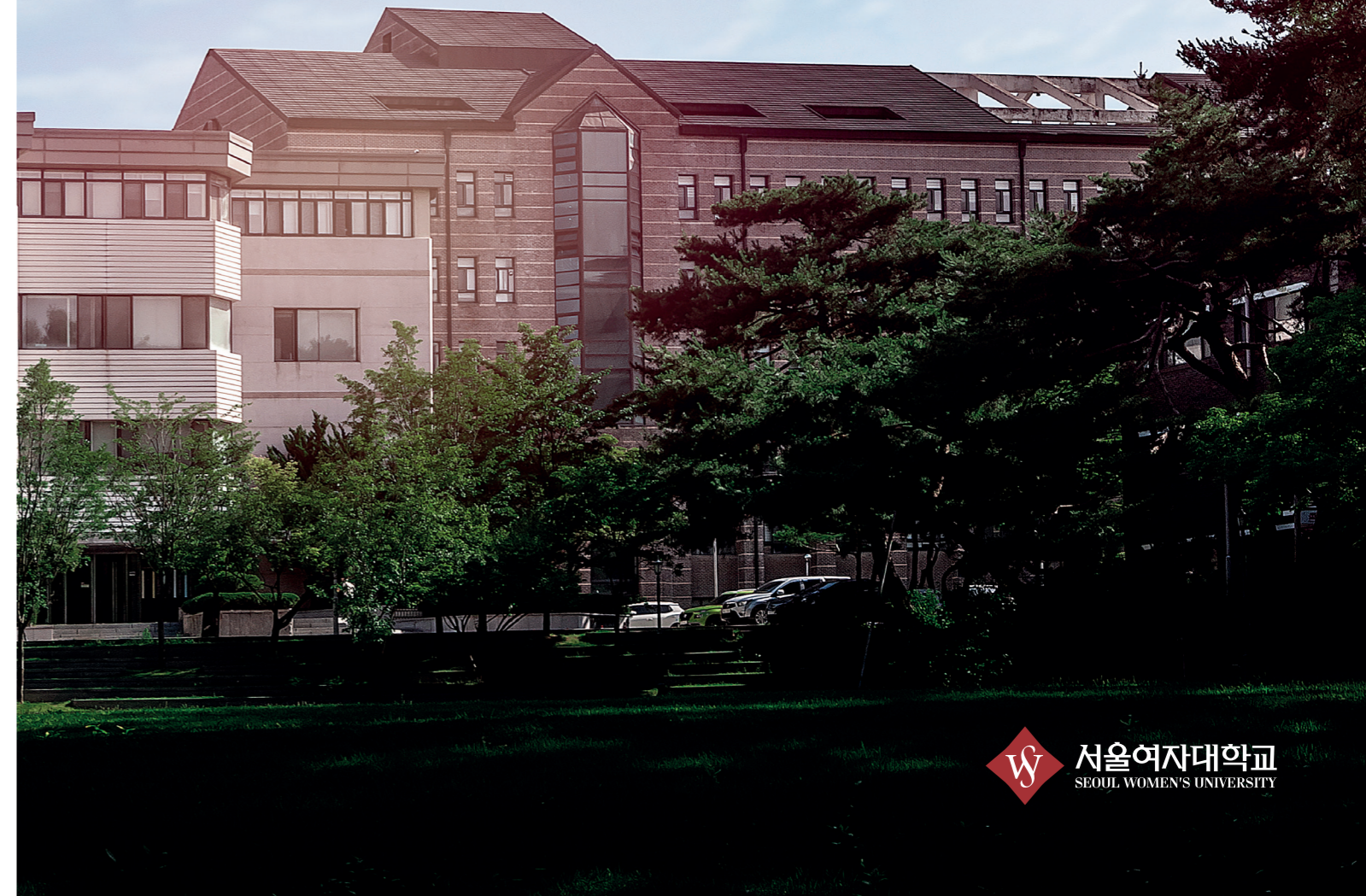
서울여자대학교-
인도 크라이스트대학교,
2024 한-인도
국제 학술대회 공동 개최

06

국내 대학 최초, 클라우드 기반
Data-Driven University 실현

10

2025학년도 외국인 유학생 전담학부
'글로벌통상학부' 신설



서울여자대학교
SEOUL WOMEN'S UNIVERSITY

Learn to Share, Share to Learn!

서울여대 소식

서울여자대학교 소식지
2024 Summer Vol.26

발행일 2024. 09.

발행인 승현우

발행처



전화 02) 970-5206

팩스 02) 970-5350

주소 서울특별시 노원구 화랑로 621
서울여자대학교



www.swu.ac.kr

홈페이지를 통해
서울여대 소식을 만날 수 있습니다.

SWU Newsletter

2024 Summer

Vol.26

Contents

SWU HOT ISSUE

- 04 서울여자대학교 개교 63주년 감사예배
- 05 서울여자대학교-인도 크라이스트대학교,
2024 한-인도 국제 학술대회 공동 개최
- 06 국내 대학 최초, 클라우드 기반 Data-Driven University 실현
- 06 제2회 한국여자대학교 스포츠교류전
- 07 서울여대·키움 히어로즈, '서울여자대학교 DAY'
- 07 제1회 글로벌ICT인문융합학부 컨퍼런스
- 07 2024학년도 대학혁신지원사업 융합교육 교수법 워크숍
- 08 디지털GO 아카이빙 '바롬 고향경 컬렉션' 구축
- 09 제29회 사랑 대동제 '서랑제'
- 09 동문의 힘으로 완성된 '바롬기념관 리모델링'
- 10 2025학년도부터 신입학 전공자율선택제 모집 확대
- 10 2025학년도 외국인 유학생 전담학부 '글로벌통상학부' 신설

SWU NEWS

- 11 학교 주요 소식
- 15 대학혁신지원사업 소식
- 16 대학일자리플러스센터사업 소식
- 17 고교교육 기여대학 지원사업 소식
- 18 학과 및 부서 소식
- 22 학생·동문·교수 소식
- 26 총동문회 소식
- 27 아름다운 기부 소식

SWU HOT ISSUE

SWU HOT ISSUE

1 서울여자대학교 개교 63주년 감사예배



개교 63주년을 기념하는 감사예배가 5월 17일 50주년기념관 국제회의실에서 열렸다. 개교기념 감사예배에는 승현우 총장을 비롯해 정의학원 김경진 이사장, 총동문회 이귀우 회장, 여전도회전국연합회 은정화 회장이 참석해 자리를 빛냈다.

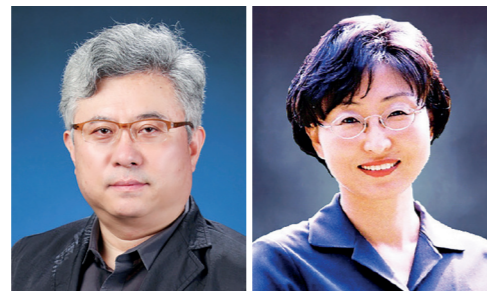
승현우 총장은 개교 63주년 기념사에서 “우리 대학은 바름교육을 통해 ‘인간의 가치’를 실현하는 인재를 양성하고 있다. 작은 불꽃 하나가 큰 불을 일으키듯이, 서울여대 공동체 안에서 서로를 배려하고 존중하며 각자의 빛을 발할 때, 이 빛이 우리 학생들을 변화시키고, 그들이 세상에 나아가 선한 영향력을 나누며 성장할 것이라 확신한다”고 전했다.

감사예배에서는 ‘제43회 스승의 날 유공 정부포상’으로 이시우 행정학과 교수와 한은주 영어영문학과 교수가 대통령 표창을 전수받았다. 바름상 우수교원상은 ▲교육부문에서는 김미정 교수(식품영양학과), 김성욱 교수(정보보호학부), 성지희 교수(교양대학), 이규락 교수(시각디자인전공), 이호준 교수(스포츠운동과학과)가 수상했고 ▲연구부문에서는 고은미 교수(식품영양학과), 정영욱 교수(산업디자인학과), 허중호 교수(경영학과) ▲봉사부문에서는 김명주 교수(정보보호학부), 산학부문의 홍헬렌 교수(소프트웨어융합학과)가 수상했다.

자랑스러운 동문상은 기독교대한감리회 엠마오교회 담임목사인 유은숙 동문(영문과 72학번)에게 돌아갔다. 1996년 목사 안수 이후 총동문회 선교부장으로 매주 서울여대에서 기도회를 인도하고, 고향경 명예총장 추모예배, 고난경 박사 추모예배, 신년 및 송년 모임, 하나기도회 등 다양한 예배와 기도회를 인도하며 선교적 역량을 발휘하고 있다.



자랑스러운 동문상 유은숙 동문(영문과 72학번)



제43회 스승의 날 유공 정부포상(대통령상)
(좌)이시우 교수(행정학과) (우)한은주 교수(영어영문학과)

SWU HOT ISSUE

2 서울여자대학교-인도 크라이스트대학교, 2024 한-인도 국제 학술대회 공동 개최



우리 대학은 인도 크라이스트대학교와 주첸나이 총영사관과 공동으로 7월 24일부터 26일까지 ‘2024 한-인도 국제 학술대회(INDO-KOREA International Conference)’를 개최했다. 이번 학술대회는 한국과 인도 간 협력 강화방안을 논의하기 위한 자리로, 인도 크라이스트대에서 2박 3일간 진행됐다.

학술대회에는 한국과학기술연구원(KIST) 한인도 협력센터, 인도 국가고등연구소(NIAS), 인도 사회과학 협의회(ICSSR), 서울대학교 아시아연구소, 아쇼카 인도 등 양국의 정치, 경제, 사회, 기술 분야 전문가들이 참여해 기초 강연과 패널 토의 등을 통해 한국과 인도 각 부문 주요 의제와 협력 방안을 논의했다.

승현우 총장은 개회식에서 “서울여대는 크라이스트대와 2019년부터 협력관계를 맺고 꾸준한 교류를 이어오며 이번 학술대회를 공동으로 개최하게 됐다. 앞으로 두 대학이 한국과 인도 간 활발한 교류를 촉진하는 가교 역할을 해 나갈 것을 기대하며, 글로벌 사회의 지속가능한 발전에 기여할 인재 양성을 위해 노력하겠다”고 전했다.

학술대회에서는 본교 학생팀이 지속가능한 미래에 대한 연구 포스터를 발표해 눈길을 끌었다. 또한 인도 크라이스트대 학생들과 한국문화 체험 부스를 운영하고 K-POP 댄스 공연을 선보였다.

우리 대학은 2019년 인도 크라이스트대와 MOU를 체결하고, 2021년부터 본교 SI(Social Innovation)교육센터와 크라이스트대 디지털 이노베이션센터가 ‘WeJump’사업을 통해 글로벌 취약계층 아동·청소년 디지털 사회혁신 역량을 향상시키기 위해 협력하고 있다.

이번 학술대회 공동 개최를 통해 우리 대학의 SI교육은 WeJump 운영기관으로서 이니셔티브를 확보하고 이를 대내외적으로 알리는 계기를 마련했다. 또한 사회혁신기관과의 네트워킹을 통해 SI네트워크를 확장하고, 협력사업을 발굴하고 추진하는 기회를 가졌다.



(왼쪽부터) 인도 크라이스트대 한국학센터장 연구특 박사, 전 주독 인도 Gurjit Singh 대사, 인도 크라이스트대 Fr Joseph CC 총장, 서울여대 승현우 총장, 주첸나이 김창년 총영사

SWU HOT ISSUE

3 국내 대학 최초, 클라우드 기반 Data-Driven University 실현



우리 대학이 국내 대학 최초로 클라우드 기반 지능형 데이터 통합 분석 플랫폼을 구축하며 데이터 기반 의사결정 체계를 마련해 디지털 전환의 선두주자로 나선다.

우리 대학은 급변하는 고등교육 환경에 신속하게 대응하고 캠퍼스의 디지털 전환을 추진하기 위해 'Data-Driven University' 특성화 전략을 수립했다. 이를 통해 대학의 교육 및 경영 데이터를 수집, 통합, 분석하여 데이터에 기반한 합리적 의사결정과 경영분석 체계를 마련했다.

지난해 3월에는 총장 직속 데이터혁신실을 설치하고, 아마존웹서비스(AWS)와 AI기술을 활용한 대학 혁신 방향을 탐색하며 클라우드 교육과 기술 지원을 받고 있다. 또한 확장성, 유연성, 효율성, 보안성이 뛰어난 데이터 통합 분석 플랫폼을 개발했다.

이 플랫폼은 ▲대외경쟁력 ▲AI기반 학사현안 ▲교육성과 분석기능 등을 제공한다. 데이터혁신실은 이 플랫폼의 시스템 고도화 및 정교화를 통해 교내 다양한 영역에서 확대·활용할 계획이다.

SWU HOT ISSUE

4 제2회 한국여자대학교 스포츠교류전



한국여자대학총장협의회가 주최한 '제2회 한국여자대학 스포츠 교류전'이 3월 22일 서울과학기술대학교 종합운동장에서 개최됐다. 이번 교류전에는 우리 대학을 비롯해 서울 소재 4년제 여자대학인 동덕여대, 덕성여대, 숙명여대, 성신여대가 참여하여, 5개 대학의 학생 축구팀이 리그전으로 경쟁을 펼쳤다. 우승은 숙명여대 FC속명팀이 차지했다.

승현우 총장은 "참가자들이 뛰어난 스포츠정신을 발휘하며 서로를 응원하고 선의의 경쟁을 펼친 모습이 인상적이었다"며 "앞으로 더 다양한 분야에서 여자대학이 상호 협력하고 화합할 수 있기를 기대한다"고 말했다. 한국여자대학총장협의회는 축구 외에도 테니스, 농구, 배드민턴 등 다양한 분야에서 스포츠 교류를 진행할 계획이다.



SWU HOT ISSUE

5 서울여대·키움 히어로즈, '서울여자대학교 DAY'

7월 30일, 서울 고척스카이돔에서 우리 대학과 키움 히어로즈가 '서울여자대학교 DAY'를 진행했다. 올해 5월 우리 대학을 방문해 '여대 특강' 야구 강의를 진행한 키움 히어로즈는 이날 NC 다이노스와의 경기에서 본교 학생 및 교직원 600여 명을 초청했다.

경기 시작 전, 본교 응원단 SWURS는 서울여대 DAY를 축하하는 공연을 선보였고, 선교 찬양단 슈파이어가 애국가를 불렀다. 시구와 시타는 '여대 특강'에서 선발된 최영진, 안현지 학생이 맡아 의미를 더했다.

이후에도 댄스동아리 S.A.K.E.의 축하공연과 다양한 이닝 이벤트가 이어졌으며, 서울여대 캐릭터 인형과 텀블러 굿즈, 키움히어로즈 굿즈를 선물해 관중들에게 즐거움을 선사했다. 이날 키움 히어로즈는 서울여대 구성원들의 열정적인 응원에 힘입어 NC 다이노스와의 경기에서 6대 2로 승리했다.



SWU HOT ISSUE

6 제1회 글로벌ICT 인문융합학부 컨퍼런스



3월 25일 인문대학 글로벌ICT인문융합학부 신설 및 출범을 기념하는 '제1회 글로벌ICT인문융합학부 컨퍼런스'가 개최됐다. '인문콘텐츠와 기술융합시대'를 주제로 인문콘텐츠와 기술융합 인재 양성의 비전을 공유하는 자리였다.

컨퍼런스에 키노트 연사로 참여한 원광연 카이스트 문화기술대학원 명예교수는 '스토리텔링의 짧은 역사: 동굴벽화에서 메타버스까지'를 주제로 4차 산업혁명이 가져온 '포스트 휴머니즘' 시대에 필요한 인문학과 기술의 융합을 강조했다. 이어 (주)엠버린 배진희 대표, 인하대 문화콘텐츠문화경영학과 윤나라 교수, 중앙대 유럽문화학부 독일어문학전공 김누리 교수가 주제발표를 진행했다. 임수현 글로벌ICT인문융합학부장은 "이번 컨퍼런스를 통해 인문콘텐츠와 기술융합 분야의 발전 방향을 모색하고, '융합 인재 양성'의 방향과 비전을 제시하는 기회가 되었다."고 밝혔다.

SWU HOT ISSUE

7 2024학년도 대학혁신지원사업 융합교육 교수법 워크숍



교무처 교무팀은 7월 2일부터 3일까지 '2024학년도 대학혁신지원사업 융합 교육 교수법 워크숍'을 개최했다. 이번 교수법 워크숍은 안정적이고 혁신적인 융합 교육 프로그램 구축을 위해 기획됐다.

워크숍에서는 2024년 상반기 교수혁신그룹의 운영사례와 타 대학 프로그램을 공유하며, 융합교육의 필요성과 다양한 교수법 사례가 소개됐다.

워크숍 첫날에는 신현상 한양대 글로벌사회혁신 단장의 '한양대 체인지메이커 양성시스템' 강의에 이어, 9개 교수혁신그룹의 운영사례 발표가 진행됐다. 둘째 날에는 박경원 행정학과 명예교수가 '대학환경변화와 혁신 전략'을 주제로 강의를 진행했다.

SWU HOT ISSUE

8 디지털GO 아카이빙 '바름 고향경 컬렉션' 구축



도서관은 고향경 명예총장의 자료를 디지털로 변환해 체계적으로 정리하는 디지털GO 아카이빙 '바름 고향경 컬렉션'을 구축했다. 이 사업은 2021년 총동문회 바름장학회에서 '바름평전'을 집필하면서 시작됐다. 흩어진 자료를 수집해 디지털화하여 누구나 고향경 명예총장에 대한 정보에 쉽게 접근하도록 시스템을 구축하고 명예총장의 가치를 공유하고 계승하고자 한다. 이 과정은 명예총장의 제자 동문들이 마련한 '디지털GO 기금'으로 추진되고 있다.

또한 도서관은 지난 해 11월부터 컬렉션 지식구조 모형화 및 데이터 수집 가공을 통해 명예총장 웹페이지를 서울여대와 도서관 웹사이트에 구축했다. 6월에는 보고회를 진행하여 사업의 현황을 보고하고, 명예총장 웹페이지 열람을 시연했다.

도서관은 앞으로도 수집된 데이터를 순차적으로 구축해 나가며, 교내 전 부서 및 총동문회를 대상으로 '바름 고향경 컬렉션'의 활용 방법을 안내할 예정이다.



SWU HOT ISSUE

9 제29회 사랑 대동제 '서랑제'



제54대 총학생회 비상대책위원회가 5월 22일부터 3일간 '제29회 서랑제(서울여자대학교 사랑 대동제)'를 개최했다. 올해 서랑제의 주제는 '청춘'으로, 학생들이 자신의 청춘을 재발견하고, 소중한 순간들을 함께 나누며 서로의 청춘을 응원하자는 의미를 담았다.

축제기간에는 푸드트럭, 플리마켓, 포토부스·포토존, 휴식존, 굿즈 판매 부스 등이 운영됐고, 특별 프로그램으로 이호연 동문(하다필름)의 연사 토크콘서트, 동아리 공연과 아티스트 축하 공연 등 다양한 무대 행사가 진행됐다. 특히, 장애나 부상으로 무대 행사 관람이 어려운 학생들을 위한 배리어프리존도 마련되어 모든 학생이 축제에 참여할 수 있도록 배려했다.

이번 서랑제는 학생들이 학업과 취업 등 무거운 고민을 잠시 내려놓고, 청춘의 순간을 즐기며 서로 소통하고 화합하는 의미 있는 축제의 장으로 기억될 것이다.

SWU HOT ISSUE

10 동문의 힘으로 완성된 '바름기념관 리모델링'



5월 13일, 우리 대학은 '바름기념관 리모델링 준공예배'를 열고 새롭게 단장한 바름기념관을 공개했다. 바름기념관은 1969년 우리 대학 설립자이자 바름교육의 창시자인 고향경 명예총장의 사택으로 시작하여 2003년부터는 명예총장의 사회활동, 저서, 논문, 친필 서신 등의 유물과 기록물을 전시하는 공간으로 운영되어 왔다.

노후화된 바름기념관의 기능과 안전성을 개선하기 위해, 작년 8월부터 총동문회를 중심으로 리모델링 모금사업이 시작되었고, 지난 4월부터 약 한 달간의 보수공사를 거쳐 리모델링이 완료됐다.

이귀우 총동문회장은 "바름기념관은 고향경 명예총장이 추구한 가치관과 숭고한 비전이 담긴 곳이다. 명예총장의 헌신과 사랑을 기억하고, 동문들이 소통하는 공간으로서 바름기념관의 가치와 의미가 지속되길 바란다"고 전했다.

SWU HOT ISSUE

11 2025학년도부터 신입학 전공자유선택제 모집 확대

우리 대학은 2025학년도 신입학 모집부터 전공 구분 없이 신입생을 선발하는 전공자유선택제(무전공)를 도입해, 전체 입학정원의 26.6%에 해당하는 428명을 선발한다. 전공자유선택제는 모든 전공을 자유롭게 선택할 수 있는 자유전공학부(유형1)와, 학부나 단과대 내에서 전공을 선택하는 광역모집(유형2)으로 구분된다.

2025학년도에는 ‘자유전공학부’(유형1)로 138명을 모집한다. 학생들은 2학년 진급 시 기독교과과, 예체능계열을 제외한 학과 중에서 희망전공을 선택할 수 있다. 광역모집(유형2)에서는 단과대학 내에서 전공을 선택하는 ‘단과대학 자유전공’을 도입해 144명을 모집한다. 또한, 학부단위로는 언론영상학부, 심리·인지과학학부, 지능정보보호학부에서 선발할 예정이다.

우리 대학은 전공자유선택제 도입에 따라 학과별 정원 조정을 위해 2023년 12월부터 교내 구성원들과 소통하며 제도를 마련해 왔다. 교수와 학생을 대상으로 아홉 차례의 공청회, 설명회 등을 통해 의견을 수렴하고, 네 차례의 관련 위원회 논의를 거쳐 제도를 확정했다. 또한, 전공자유선택제로 입학한 신입생들이 전공과 진로를 탐색할 수 있도록 신입생 역량강화센터를 설치하여 다양한 프로그램과 맞춤형 멘토링을 통해 적성과 흥미에 맞는 진로 선택과 융합형 인재로의 성장을 지원할 계획이다.

SWU HOT ISSUE

12 2025학년도 외국인 유학생 전담학부 ‘글로벌통상학부’ 신설



우리 대학은 2025학년도부터 외국인 유학생 전담학부 ‘글로벌통상학부’를 신설하고, ‘글로벌비즈니스전공’과 ‘K-콘텐츠미디어산업전공’을 개설할 예정이다. 글로벌통상학부는 글로벌 비즈니스 및 미디어 전문가 양성을 목표로, 외국인 유학생의 강점을 극대화할 수 있는 독자적인 커리큘럼을 제공할 계획이다.

특히 몰입형 강의를 통해 교과과정을 집중 이수하도록 운영된다. 1학년에는 기초 역량 강화를 위해 심화 한국어 학습과 기초 교양 과목을 이수하고, 2학년부턴 희망 전공을 선택해 심화 전공과정을 학습한다. 3~4학년에는 프로젝트 기반 실습교육을 통해 실무역량을 쌓을 수 있도록 지원하며, 졸업 후 경영학사 또는 문학사 학위를 취득할 수 있다.

글로벌통상학부는 2025학년도 신입학부터 모집하며, 정원 제한이

없는 정원 외 전형으로 진행된다. 원서 접수는 오는 9월부터 3차에 걸쳐 진행된다. 지원자격은 본인과 부모가 모두 외국 국적을 가진 외국인으로, 한국어능력시험(TOPIK) 3급 이상 또는 대학 부설 어학원 3급 이상 수료자면 지원이 가능하다. TOPIK 등급에 따라 최대 75%의 입학장학금이 지급되며, 재학 중에도 TOPIK 등급, 학업 성적에 따라 최대 100%의 장학 혜택을 받을 수 있다.

글로벌통상학부는 외국인 맞춤형 교육과정을 운영하며 학업 이수 뿐만 아니라 취업까지 원활하게 연계될 수 있는 실무중심 교육과정과 상담을 지원할 계획이다. 이를 위해 전담 직원을 배치하고, 상시 학사 및 체류 상담 서비스를 제공하여 외국인 유학생들이 대학 생활과 학습에 잘 적응할 수 있도록 돕는다.

SWU NEWS 학교 주요 소식

교육부 ‘고교교육 기여대학 지원사업’ 17년 연속 선정

1



우리 대학이 교육부 2024년 ‘고교교육 기여대학 지원사업’에 최종 선정됐다. 이 사업은 대입전형의 공정성과 투명성을 높이고, 고교교육과 대입을 연계해 고교교육의 내실화를 도모하기 위한 사업이다.

우리 대학은 2008년 ‘입학사정관제 지원사업’을 시작으로 2024년까지 17년 연속으로 선정되는 성과를 거두었다. 이번 평가는 2022~2023년 사업 운영 결과와 2024~2025학년도 대학입학전형 시행계획을 바탕으로 이루어졌다.

입학처는 사업운영을 통해 ▲대입 전형 공정성·책임성 확보 ▲수험생의 대입준비 부담 완화 ▲대학의 학생선발 기능 강화와 전문성 제고 ▲고교교육과 대입전형 간 연계성 제고 등을 지속적으로 추진 및 확대할 예정이다. 특히, SWU 대입전형 아카데미, 모의전형, 1:1입학상담, 전공체험 등 수험생을 위한 프로그램을 운영하고, 고교·시·도 교육청과 협력해 고교학점제의 정착을 지원하고 있다.

교육부 ‘인성교육 전문인력 양성기관’ 3회 연속 선정 2016년부터 10여 년간 연속 선정된 유일한 대학

2

우리 대학이 2024년 7월부터 3년간 교육부 주관 ‘인성교육 전문인력 양성기관’으로 선정됐다. 2016년과 2017년 시범사업 선정에 이어 1차(2018~2020년), 2차(2021~2023년), 3차 연속으로 위탁받게 됐다. 이로써 국내에서 유일하게 이 사업을 지속적으로 수행하며 인성교육 전문기관으로서의 우수성을 인정받았다.

바름인성교육연구소 매년 현직 초·중·고교 교원 100명을 대상으로 120시간의 인성교육 전문인력 양성과정을 운영할 예정이다.

이를 통해 서울여대의 인성교육을 전국 초·중·고등학교에 확산시키고, 공교육의 본질 회복에 기여할 것으로 기대된다.

바름인성교육연구소는 또한 지역사회 연계 청소년, 청년 및 성인 대상 인성교육 프로그램 운영, 인성교육학술토론회 및 연구 활동, 바름인성지도사와 바름인성리더 양성과정 운영 등을 통해 인성교육 확산에 힘쓰고 있다.

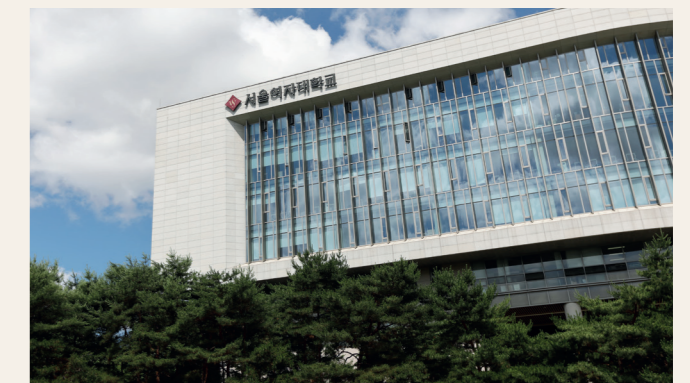
2024년 대학혁신지원사업 성과평가 교육혁신성과 ‘A등급’ 획득

3

우리 대학이 교육부와 한국연구재단이 주관하는 ‘2024년 대학혁신지원사업 성과평가’ 교육혁신성과 영역에서 ‘A등급’을 받았다. 이는 ▲전공자유선택제 확대 ▲전과 및 다전공 제도 활용 ▲마이크로전공 및 학생설계전공 시행 등 혁신적인 학사제도 개편을 인정받은 결과이다.

특히, ‘열린전공세미나’와 1:1 진로상담, 신입생역량강화센터 신설로 원스톱 지원체계를 구축한 점도 높은 평가를 받았다.

이번 성과로 우리 대학은 3차년도에 약 30억 원의 인센티브를 추가로 지급받아 사업 운영을 확장할 수 있게 됐다. 앞으로도 ‘미래 융합 인재 양성을 위한 지속 가능한 대학 교육 시스템’으로의 전환을 목표로 차별화된 교육과정과 지원 프로그램을 계속 운영할 계획이다.



정보보호영재교육의 산실, 정보보호영재교육원 10주년

4



2024년도 정보보호영재교육원 개강

우리 대학 정보보호영재교육원이 2014년 설립되어 올해 10주년을 맞이했다. 정보보호영재교육원 운영사업은 전국 4개 권역에 설립되어 정보보호 분야의 영재 발굴 및 차세대 리더 양성에 주력하고 있다.

우리 대학은 수도권역의 대표 수행기관으로서, 풍부한 운영 노하우와 우수한 커리큘럼으로 주목받고 있다. 특히 올해 2024년도 정보보호영재교육원 개강을 앞두고 교과목 구성과 설계를 새롭게 개편하여 교육 효과성을 강화하며 프로그램의 내실을 갖췄다. 중등과정에서는 수학을 기반으로 한 암호학과 인공지능 기술 활용, 정보보호의 기초 지식 등의 실습교육이 이루어지며, 고등전문과정은 보안 교육 플랫폼 드림핵 기반의 CTF 교육과 정보보호 분야의 연구학습이 진행될 계획이다. 또한, 서울, 경기, 인천, 강원 지역교육청과 협력하여 인재 발굴 체계를 구축하고, 라온하이트넷과 안랩이 학생들의 진로 설정을 지원하며 우수 학생에게 상장을 수여할 예정이다.

우리 대학은 수도권 최초로 정보보호학과를 신설하고, 국내 최초로 정보보호영재교육원을 설립하며 주니어 화이트해커 양성에 주력하고 있다. 2025학년도에는 정보보호학부를 지능정보보호학부로 개편하여 정보보호 분야 여성 전문 인력 양성에 박차를 가할 예정이다.

'2024 프랑코포니(Francophonie)' 축제

5

'2024 프랑코포니(Francophonie) 축제'의 일환으로 '프랑스어권 대사 대학 순회 강연'이 3월 18일 도서관에서 열렸다. 이번 강연에는 한국프랑코포니 진흥위원회 의장인 알루 완유 외젠 비티(ALLOU WANYOU EUGNE BITI) 주한 코트디부아르 대사와 베르트랑 자도(BERTRAND JADOT) 주한 프랑스 수석 참사관이 참여했다.



이들은 '프랑스어권에 대한 이해'를 주제로 프랑코포니의 역할과 역사, 회원국 간 교류활동에 대해 소개하고, 서울여대와와의 문화 및 교육적 협력에 대해 논의하며, 이번 행사를 통해 프랑코포니의 가치와 의미를 이해하고 글로벌 인재로 성장하는 데 도움이 되기를 바란다고 전했다. 프랑코포니는 프랑스어 사용 국가와 지역의 모임으로, 우리나라는 2016년 참관국으로 가입했다.

도서관에서 즐기는 콘서트, SWU Concert From the Library

6



도서관은 5월 21일, 도서관 2층 리딩라운지에서 'SWU Concert From the Library'를 개최했다. 도서관 공간 리모델링 이후, 복합문화공간으로서의 도서관 역할을 증대하고 다양한 예술 공연을 통해 학생들의 창의적인 사고와 문화적 소양을 증진하고자 이번 행사를 진행했다.

SWU Concert는 오케스트라 동아리 S.W.A.N.의 축하공연을 시작으로, 클래식 기타 듀오 '듀오현(배현우, 서현)'의 연주로 진행되었다. 듀오현은 지브리 스튜디오 애니메이션 OST, 시네마천국 OST 등 친숙하고 편안한 음악을 선사하며 학생들의 관심을 받았다. 참석한 90명 이상의 학생들은 공연이 끝날 때까지 자리를 지키며 뜨거운 호응을 보였다.

일본 효고대학·소노다학원여자대학과 협약 체결

7

국제교류단은 올해 일본 효고대학(兵庫大学), 소노다학원여자대학(園田学園女子大学)과 협력강화를 위한 협약을 체결했다. 이번 협약을 통해 학생 및 교직원 교류, 연구 프로젝트 협력, 학생 유치 등 다양한 분야에서 활발한 교류 활동이 이어나가기로 했다.



일본 효고대학 총장단 방문

3월 29일, 효고대학 코노 마코토총장이 본교를 방문하여 고베국제고 졸업생의 본교 학부 입학과 교환학생 프로그램, 본교 한국어교육센터의 어학연수 및 단기연수 과정에 대해 논의하며 긴밀한 상호 교류를 도모했다.

8월에는 소노다학원여자대학의 오오에 아츠시 총장이 방문하여 소노다학원법인 산하 단기대학 및 부속 중·고등학교와의 교류 확대, 경영학과 복수학위 프로그램, Social Innovation 활동을 통한 학생 교류, 소노다학원여자단기대학 졸업생의 본교 편입학 등의 협력 방안을 논의했다.

이번 협약을 통해 간사이 지역 대학과의 교류를 확대하고, 어학연수 및 단기연수생의 신규 발굴을 강화할 계획이다.

메타버스융합콘텐츠전공, '2024 콘텐츠원캠퍼스 구축운영 지원사업' 선정

8



XR를 활용한 e스포츠 시연(사진제공:주뉴작)

글로벌ICT인문융합학부 메타버스융합콘텐츠전공이 문화체육관광부와 한국콘텐츠진흥원이 지원하는 '2024년 콘텐츠원캠퍼스 구축운영 지원사업'에 선정되었다. 이 사업은 산·학·연·관 협력을 통해 미래 콘텐츠 산업을 선도할 융복합 창의 인재를 양성하고, 학생들에게 실용적인 교육과 현장 중심의 프로젝트 경험을 제공하는 것을 목표로 한다.

메타버스융합콘텐츠전공은 본 전공 뿐만 아니라 디지털미디어학과, 첨단미디어디자인전공 등 콘텐츠 인재 양성 학과 학생들을 대상으로, '체험형 XR e스포츠 프로젝트'를 중심으로 '공간 플랫폼 기반 XR 콘텐츠 인재 양성'에 주력할 계획이다.

특히, XR 콘텐츠 제작 분야의 국내 최고 전문가들이 참여한 교육 프로그램과

XR분야 전문기관인 (주)뉴작과의 현장실습 및 실무 프로젝트를 통해 실무 경험을 쌓아, 이를 국내외에서 전시할 예정이다.

7월에는 2주간의 'XR 방학 집중과정'을 진행해 ▲XR콘텐츠 및 e스포츠 이론교육 ▲디지털 드로잉 ▲생성형 AI ▲모션, 3D 그래픽 ▲언리얼 엔진 등의 교육을 제공했다. 이 과정은 '체험형 XR e스포츠 프로젝트'의 기초가 되는 중요한 프로그램으로, 학생들은 현업 전문가로부터 실무 방식을 익힐 수 있었다.

고혜영 메타버스융합콘텐츠전공 교수는 "이번 사업 선정으로 XR 콘텐츠와 e스포츠 분야의 융복합 콘텐츠 교육이 학생들의 취·창업 경쟁력에 크게 기여할 것으로 기대된다"고 전했다.

2024년 직무박람회 Job談(잡담)

9



대학일자리플러스사업단은 5월 28일부터 이틀간 학생누리관 이벤트홀에서 직무박람회 'Job談(잡담)'을 개최했다. 올해로 10회를 맞이한 직무박람회는 재학생, 졸업생 및 지역 청년들의 진로설계와 직무탐색을 지원해 왔다.

특히 올해 박람회에서는 직무 컨설팅, 진로 및 창업특강, 취업상담 등이 운영되었고, 모바일앱개발(카카오), NGO(굿네이버스), 병원/연구직(일산차병원), 공기업(한국공정거래조정원), 마케팅(브이티코스메틱), 식품개발(일화) 등 20개 직무 분야의 동문들이 참여해 컨설팅을 제공했다.

2024 서울여자대학교 전국고등학교 미술·디자인 실기대회

10

8월 7일, 아트앤디자인스쿨은 전국 고교생 및 졸업생을 대상으로 미술·디자인 실기대회를 개최했다. 2015년부터 시작된 실기대회는 미술과 디자인분야의 우수 인재 발굴과 육성을 위해 매년 열고 있다. 우리 대학의 미술·디자인 실기대회는 실기 입시를 준비하는 학생들에게 도전의식을 함양하고 현장 훈련을 미리 경험할 수 있는 기회로 자리 잡고 있다.

올해에는 발상과 묘사, 기초디자인 두 부문에서 3,000여 명의 학생들이 참가했다. 우수 학생들에게는 ▲대상 1명 ▲금상 4명 ▲은상 8명 ▲동상 30명과 함께 특선 및 입선 등을 시상했다.



조직성과관리 우수 학과 및 행정부서 시상

11



지난 6월, '2023학년도 조직성과관리 우수 학과·행정부서'에 대한 시상이 진행됐다. 조직성과관리는 학과 및 행정부서의 자체 경쟁력 제고를 위해 2010년부터 실시되고 있다.

2023학년도에는 29개 학과 및 전공, 24개 행정부서를 대상으로 평가를 진행하여 상위 3개 학과(교육심리학과, 정보보호학부, 소프트웨어융합학과), 4개 부서(산학협력단, SI교육센터, 국제교류팀, 교수·학습센터)를 선정했다. 선정된 우수 학과와 부서에는 성과를 인증하는 상장과 인센티브가 지급되었다.

대학혁신지원사업 소식

대학혁신지원사업은 대학의 자율혁신을 통해 미래형 창의인재 양성체제 구축을 지원하는 사업으로, 우리 대학은 2018년 자율개선대학에 선정되어 2019~2021년 1주기 대학혁신지원사업을 진행하였다. 2022학년도부터 2주기 대학혁신지원사업을 계속해서 이어나가며 2024년 성과평가에서 '교육혁신성과 영역'에서 A등급을 받았다.

'2024 Eco & Challenge 도시혁신스쿨 in 대구' 성료

●

5월 24일, '2024 민관학협력 Eco&Challenge 도시혁신스쿨 in 대구'의 결과발표회가 열리며, 1학기 과정이 성공적으로 마무리됐다. 도시혁신스쿨은 우리 대학과 한국해비타트, 포스코이앤씨가 2020년부터 공동 기획한 민관학 협력 도시재생 프로젝트로, 올해는 대구 북구 복현1동 일대에서 진행됐다. 총 11개 대학에서 60명의 대학생이 참여해 마을 빈집 개선 운영, 마을카페·식당 활성화, 마을 투어상품 개발 등을 주제로 프로젝트를 수행했다.

포스코, 포스코A&C, 대구북구 도시재생지원센터가 협력기관으로 참여하여 프로젝트의 규모와 전문성을 더욱 높였다. 결과발표회에는 ▲AI 기술을 활용한 '추억을 따라 복현RUN!' ▲마을과 함께하는 교육현장, 에듀투어 ▲마을식당 복원정 브랜딩 등 총 12개의 도시재생 아이디어가 제안되었다. 일부 아이디어는 대구북구청, 한국해비타트, 포스코이앤씨의 협력을 통해 실현될 예정이다.



2024 글로벌 SI 프로젝트, 인도 벵갈루루에서 성료

●

글로벌 사회혁신 프로젝트가 7월 20일부터 31일까지 인도 벵갈루루에서 성공적으로 마무리됐다. 이번 프로젝트는 한-인도 국제 컨퍼런스 참여, WeJump 워크숍 운영, KIST 한-인도 과학기술협력센터 방문 등 다양한 프로그램으로 구성되어, 한국과 인도 간의 문화교류와 과학기술 협력을 촉진하는 기회를 제공했다.

한-인도 국제 컨퍼런스에서의 활발한 교류 서울여대와 인도 크라이스트대가 공동 기획한 이번 컨퍼런스에는 SI교육센터가 공동 진행했다. 학생들은 연구 포스터 발표를 통해 한국의 플라스틱 사용 실태 및 제로웨이스트 사례, 초고령사회 문제, 본교 도시혁신스쿨 사례 등을 소개했다. 또한, 한국문화체험 부스 운영과 문화공연을 통해 한국문화를 알렸다.

WeJump Open Workshop(WOW), 글로벌 리더 양성의 장 WeJump Open Workshop(WOW)에서는 인도와 한국 학생들이 참여해 리더십 빌딩, 네트워킹을 통해 중장기 비전을 공유했다. 인도 Christian Women's College와 전남대, 전 카이스트 명예교수, 항공우주연구원장이 등이 참여해 글로벌 워크숍으로서의 위상을 높였다.

한-인도 과학기술협력센터 방문 마지막 일정으로 한-인도 과학기술협력센터 방문에 한-인도 협력 사업을 소개받고, 과학기술 협력의 중요성을 논의했다.

이번 글로벌 사회혁신 프로젝트는 한국과 인도 간의 협력을 통해 사회혁신 분야의 확장을 도모하고, 서울여대의 사회혁신 교육을 국외에서도 확산할 수 있는 중요한 기회로 평가받고 있다.



대학일자리플러스센터 사업 소식

우리 대학은 2022년 고용노동부가 주관하는 ‘대학일자리플러스센터 사업’ 운영대학으로 선정되어 향후 4년동안 재학생 및 졸업생, 지역청년에게 일자리 발굴 및 매칭, 전문 상담 등을 제공하는 진로 취업 관련 종합서비스를 제공하고 있다.

CEO와 함께하는 채용설명회

4월 16일 ‘CEO와 함께하는 동원그룹 채용연계형 인턴모집 채용설명회’가 열렸다. 설명회에는 정문목 동원홀푸드 대표이사가 직접 참석해 동원그룹을 소개하며 학생들과 소통하는 시간을 가졌다. 이후 채용담당자가 모집직군과 채용시스템 및 기업문화에 대한 정보를 제공하고, 채용 시스템과 취업 준비에 대한 학생들의 궁금증을 해소하는 자리를 마련했다.



기업과 함께 하는 커리어 멘토링

대학일자리플러스사업단은 아모레퍼시픽과 함께 지난 3월 커리어멘토링과 오피스투어를 진행했다. 교내에서 열린 커리어멘토링에서는 아모레퍼시픽 임직원으로 구성된 ‘앞나눔즈’ 지식나눔 봉사단이 멘토로 참여해, 글로벌 수요계획, 지속가능경영, CSR 등 다양한 직무와 조직문화에 대해 소개했다. 이후 아모레퍼시픽 본사 오피스 투어가 진행되어, 학생들은 현직자와 함께 기업을 탐방하며 메이크업 시연과 직무별 멘토링 등 기업의 조직 문화를 체험했다.



학생들에게는 현직자와 소통하며
직무에 대한 이해도를 높이고,
회사의 가치관과 인재상을
깊이 파악할 수 있는 시간이었다.



대학일자리플러스사업단 주요 프로그램

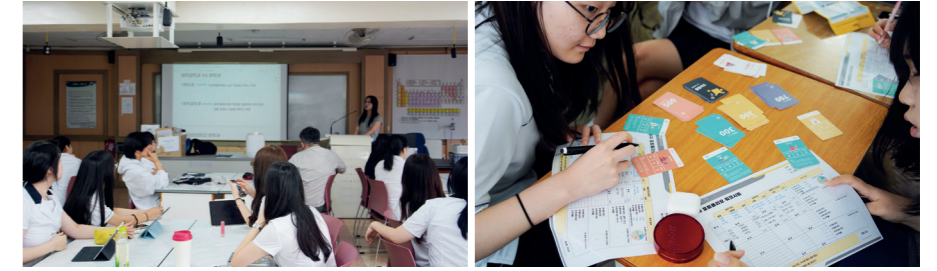
학기 중	방학 중
진로탐색 및 직무탐색 <ul style="list-style-type: none"> - 학기계획 세우기 - 직무탐색 세미나 - 4차 산업혁명과 진로개발 - E-DISC 자기이해와 진로탐색 워크숍 - 직무박람회 및 동문특강(직무, 기업별) 	진로탐색 및 직무탐색 <ul style="list-style-type: none"> - 진로/직무탐색 액션반 - 방학계획 세우기 - 동문특강
취업역량 강화 및 실천 <ul style="list-style-type: none"> - 공기업 취업전략 - 마이크로소프트/아모레퍼시픽 커리어멘토링 - 자기소개서, 면접 특강 - 재직자 실무역량강화교육 	취업역량 강화 및 실천 <ul style="list-style-type: none"> - 직무부트 캠프 - HACCP/GMP 직무교육 - 공공기관 대비 NCS 집중교육 - 대기업 직무적성검사 집중교육

고교교육 기여대학 지원사업 소식

고교교육 기여대학 지원사업은 교육부와 한국대학교육협의회가 주관하여 고등학교 교육과 대입전형의 연계를 강화하여 수험생의 부담을 완화하고 전형운영의 공정성 및 투명성을 제고하기 위한 사업이다. 우리대학은 2008년부터 17년 연속 지원사업에 선정되어 고교교육 활성화에 기여하고 있다.

2024 전공체험

입학처는 7월 12일 경민고등학교에서 고교생 428명을 대상으로 전공체험 프로그램을 진행했다. 전공체험에서는 우리 대학 20개 학과(전공)의 전공기부단이 참여해 학과 탐색, 전공멘토링, 실습 등의 전공을 이해할 수 있는 체험 프로그램이 운영됐다. 전공체험에 참여한 고등학생들은 막연하게 알고 있었던 전공에 대해 깊이 이해할 수 있는 시간이었다며 높은 만족도를 보였다.



수시 모의면접

7월 13일 50주년기념관에서 고등학교 3학년 200여명 대상 ‘2024 본교초청 모의면접’을 진행했다. 대입전형 준비 및 면접에 대한 부담을 완화하고자 마련된 이번 행사에서는 ▲2025학년도 입학전형 ▲블라인드 면접 설명회 ▲모의 면접 ▲재학생 멘토단(슈가멘토)의 멘토링으로 진행됐다.



대입지도 역량강화 연수 ‘SWU 교사 아카데미’

7월 20일 고등학교 교사 180명을 대상으로 ‘SWU 교사 아카데미’ 대입지도 역량강화 연수가 진행됐다. 이번 연수는 인문·자연 계열로 나누어 ▲모의 서류평가 ▲2024학년도 전형 결과분석 및 2025학년도 대입전형 안내 ▲입학사정관 평가시연 등을 중심으로 운영됐다. 특히, 본교 서류 평가시스템을 활용한 모의 평가를 통해 진학지도에 도움이 되었다는 교사들의 긍정적인 반응을 얻었다.



SWU 대입전형 아카데미

고등학생, 학부모 및 교사를 대상으로 한 ‘SWU 대입전형 아카데미’가 8월 31일 SKY31컨벤션센터 개최됐다. ▲수험생이 알아야 할 대입지원 전략 ▲학생부종합전형의 이해(모의면접 시연, 전형 준비방법 안내) ▲서울여대 신설 전공 소개 등의 프로그램으로 진행됐다.



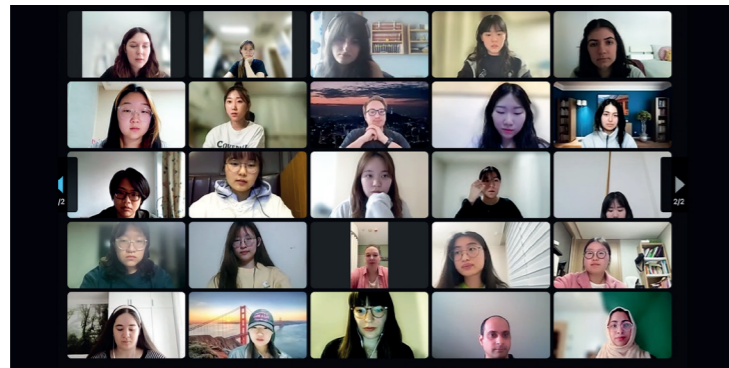
학과 및 부서 소식

독일문화콘텐츠전공

독일한국교육원(KEID)과 서비스-러닝 '나르샤' 프로그램 진행

- 독일한국교육원과 함께 하는 한국어 및 한국문화 교류 프로그램 '나르샤'가 1학기에 진행됐다. '나르샤'는 독일문화콘텐츠전공 학생과 독일한국교육원에서 한국어를 배우는 독일인 각 15명이 참여해, 온라인 일대일 미팅으로 한국어와 한국문화를 공유하는 교류 활동이다.

학생들은 한 학기동안 수업 모델 구축, 수업 시연 및 실습을 통해 한국어와 한국문화 관련 정보를 수집하고 공유한다. 이 프로그램은 독일어와 독일문화를 전공하는 학생들에게 상호문화 교류와 국제 활동 기회를 제공해 긍정적인 평가를 받고 있다.



행정학과

공공기관 미래인재 아카데미

- 행정학과는 7월 1일부터 2박 3일 일정으로 한국도로공사와 '공공기관 미래인재 아카데미'를 진행했다. 이번 교육은 공기업, 준정부기관 등 공공기관 취업역량 강화를 위하여 마련됐다.

학생들은 공공기관의 역할을 이해하고, NCS 채용 및 PT 면접 특강, 모의면접을 통해 취업역량을 높이는 기회를 얻었다. 특히 한국도로공사가 제시한 'Design Thinking Project'를 수행하며 창의적 문제 해결 능력을 배양했다.

이번 아카데미를 통해 학생들은 실질적인 공공기관 취업에 필요한 다양한 역량을 쌓을 수 있었다.



한국마사회와 산학협력 프로젝트 진행

- 행정학과는 4월부터 한국마사회와 함께 '포니랜드 활성화 방안' 프로젝트를 진행하고 7월 25일에 중간발표회를 진행했다. 프로젝트에 참여한 학생들은 다양한 사례 조사와 현장 및 온라인 설문조사를 통해 포니랜드 활성화 방안을 모색했다. 중간발표회에서 받은 피드백을 바탕으로 벤치마킹 현장 방문과 FGI를 통해 방안을 정교화한 후, 12월 말에 최종보고회를 진행할 예정이다.

한국마사회는 작년부터 행정학과 산학협력프로젝트를 진행하고 '정책홍보와 마케팅' 수업을 함께 운영하며 학생들에게 다양한 프로젝트 기회를 제공하고 있다.



공예전공

'Woven Product Project : The Bag' 전시

- 공예전공 섬유 심화전공과 낙양모사의 협업 프로젝트 전시 'Woven Product Project : The Bag'이 낙양모사 갤러리실에서 3월부터 한 달간 진행됐다.

이 전시는 작년 5월에 협약한 낙양모사와의 협력 프로젝트 과정으로, 낙양모사는 지속가능한 텍스타일 디자인을 위해 판매할 수 없는 실을 학생들에게 지원하고, 학생들은 다양한 실의 색상, 감촉, 특성을 연구하여 독창적인 직물 원단과 가방을 제작해 직조뿐만 아니라 원단과 디자인의 우수성이 돋보이게 했다.



교양대학 교학팀

2024학년도 11기 교양서포터즈 활동

- 교양대학 교학팀은 교양교육과정의 개선점을 제안하고, 수요자 중심의 교육과정 반영을 위해 '교양서포터즈'를 운영하고 있다.

학생들은 5개의 조로 나누어 탑다운(Top-down)과 바텀업(Bottom-up) 방식으로 활동한다. 교양교육과정에 반영할 수 있는 제안은 추후 교양교육위원회에서 논의될 예정이다.

2024 교양서포터즈 활동 주제

- 1 스포츠 이론 교양 개설
- 2 디지털 리터러시 과목에 대한 조사 및 개설 논의
- 3 1인 브랜딩
- 4 평생교육사과정 분석을 통한 인식개선 및 홍보방안
- 5 바름교육 홍보 및 인식 개선

학생상담센터

- 학생상담센터는 상담과 심리검사, 관련 조사와 연구를 통해 학생들의 대학생활 적응과 심리건강을 지원하는 다양한 프로그램을 운영하고 있다.



심리건강특강

심리건강 주제별 전문가 초청 특강
주제: 스마트폰 중독, 시간관리, 대학생의 우울과 불안



7기 도래행복 멘토링

선배 유대 강화와
대학생활 적응을 위한 멘토링.



캠퍼스 정신건강캠페인

마음건강 인식개선 퀴즈, 스트레스 해소,
메타버스 상담, 음주 고글 체험

개인정보보호혁신인재양성사업단

(주)78리서치랩과 정보보안·개인정보보호 분야 산학협력 협약

- 개인정보보호혁신인재양성사업단과 (주)78리서치랩은 지난 5월 정보보안·개인정보보호 산업과 학문의 발전을 위한 산학협력 협약을 체결했다. 양 기관은 ▲정보보호·개인정보보호 및 산업융합 분야의 공동 연구 및 기술 개발 ▲기술 연구에 필요한 기술적·인적 교류 ▲학술 및 기술 정보 교류 ▲공동 기술 개발 및 인재양성 프로그램의 공동 운영 등에서 협력할 예정이다.

우리 대학은 국내 첫 개인정보보호 인재 양성 교육기관으로서, 2022년부터 개인정보보호 분야 혁신인재양성 사업을 수행하고 있다. 실무형 전문인재 양성을 목표로 개인정보보호전공 신설, 산학연계프로젝트 및 현장교육 실시, 개인정보보호 강화기술 집중교육 등을 진행하며 실무 능력을 갖춘 인재 양성에 힘쓰고 있다.



국제교류단

한국어교육센터 일본 협력대학 재학생 대상 '여름단기과정' 성료

- 국제교류단 한국어교육센터는 8월 7일부터 약 2주 과정으로 일본 협력대학 학생 대상 한국어수업과 문화체험을 제공하는 '여름단기과정'을 진행했다. 일본 쇼와여대, 동지사여대, 메지로대, 성심여대 등 70여명의 일본 학생이 참가하고, 본교 한국어도우미 35명이 함께 했다. 일본 학생들은 바름인성교육관에 숙박하며 오전에는 한국어 수업을 수강하고, 오후에는 문화 체험 및 한국어도우미와의 교류 등 다양한 프로그램에 참여했다.

특히, 문화체험은 K-POP 댄스수업, 방송국 견학, 롯데월드 방문, 경북궁 한복 체험 등 일본 학생들이 높은 관심을 보이는 활동들로 구성되어 큰 호응을 얻었다.



평생교육원

평생교육사업 협약 체결: 동대문구청 (사)아름다운동행



평생교육원-동대문구청 업무협약 체결

- 평생교육원은 지역사회 평생교육 활성화를 위해 동대문구와 사단법인 아름다운동행과 함께 평생교육 네트워크 구축 및 활성화를 위한 업무협약을 체결했다.

협약을 통해 ▲평생교육 프로그램 공동개발 및 운영 협력 ▲평생교육 전문 인력 양성을 위한 상호 협력 사업 ▲평생교육원 이용 혜택에 관한 사항 ▲기타 협약기관의 공동 발전을 위한 상호 협력 사업 등에 추진할 계획이다.

박물관

2024 박물관 속 작은 공예: CRAFTS IN SWUM 전시



- 박물관은 2024년 봄을 맞아 <박물관 속 작은 공예: CRAFTS IN SWUM> 전시를 개최했다. 이 전시는 '박물관 속 작은 공예' 시리즈의 첫 번째로, 공예전공 박종진 교수의 작품 '층층이 바르다'를 선보였다. 박종진 교수는 자연의 지층에서 영감을 받아 점토와 종이로 작품을 제작했다. 전시 주제 '층층이 바르다'는 수천 겹의 적층의 아름다움을 표현하기 위해 수행하는 수천 겹의 반복적인 붓질을 의미한다.

산학협력단

노원그린캠퍼스타운사업 Rest Forest 축제

- 노원그린캠퍼스타운사업의 대표 축제인 'Rest Forest'가 5월 4일, 노원구 경춘선 숲길에서 개최됐다. 'Rest Forest'축제는 노원구와 서울여대, 삼육대가 진행하는 지역사회 조성 사업으로, 올해 6회째를 맞이했다. 올해는 본교 SI교육센터가 기획·운영하고, 우리 대학과 함께 ESG 실천 사업을 이어오고 있는 POSCO 그룹사(주엔투비가 참여해 힘을 보탤다. '자원순환&제로웨이스트'를 테마로 친환경 업사이클링 그림톡, 테트라팩 재활용 카네이션 화분 만들기 등 재활용의 가치를 체험할 수 있는 프로그램과 자원순환 인식 개선 교육이 진행되어 많은 방문객을 사로잡았다. 제로웨이스트&친환경 상품을 구입할 수 있는 마켓 부스도 마련되어 행사의 다채로움을 더했다.



노원구 '오픈갤러리'에서 학생 사진전시

- 원예생명조경학과 소학회 '시선'이 촬영한 서울 풍경 사진전이 노원구 '오픈갤러리'에서 7월 한 달 동안 진행됐다.

'오픈갤러리'는 노원구와 서울여대, 삼육대가 운영하는 지역 활성화 사업으로, 서울동산고등학교 외벽에 조성한 야외 전시장이다. 낙후된 지역 시설을 개선하여 자연 속 쉼터로 활용하고 청년 및 지역 예술가의 작품 전시를 지원한다.



아동연구원

아동연구원 개원 30주년 감사예배

- 아동연구원이 개원 30주년을 맞아 5월 28일 감사예배를 열었다. 아동연구원은 1994년 기독교 정신을 바탕으로 유아·아동·청소년·부모를 위한 교육과 연구, 심리상담을 실시하며 아동학 분야와 사회 발전에 기여해왔다.

아동연구원은 개원 이래 서울여자대학교부속유치원과 아동·청소년심리연구소를 운영하며 전문적인 교육, 심리 프로그램의 개발하고 대학과 지역사회에 질 높은 유아 보호 및 교육을 제공하고 있다.

서울여자대학교부속유치원은 유아를 독특하고 유능한 인격체로 존중하며, 최적의 발달을 위한 충분한 기회를 제공하는 것을 목표로 한다.

이를 위해 유아교육에 대한 전문지식을 갖추고, 유아가 창의적으로 사고하고 자발적으로 지식을 구성할 수 있도록 도전적이고 흥미로운 활동을 제공하는 데 주력한다.

또한 유아 개인의 욕구와 흥미, 자발성, 놀이, 교사와 유아 간의 상호작용에 가치를 두고 부모와의 긴밀한 연계 속에서 유아 중심 교육을 추구한다.



학생·동문·교수 소식

학생 소식



2024 제3회 서울대공원 시민정원 작품공모전 금상 수상작

원예생명조경학과, 2024년 제3회 서울대공원 시민정원 작품공모전 금상 수상 외

서울시 서울대공원에서 주관한 시민정원 작품공모전에서 원예생명조경학과 재학생들이 금상, 은상, 입선을 수상하며 우수한 성과를 거두었다.

김소민, 김예린, 전진아 학생은 '지금, 여기 돌맹이를 쥐고서'라는 작품으로 금상을 수상했다. 그 외에도 은상 1팀, 입선 2팀이 수상의 영예를 안았다.

그러태팀, 2024 서울국제정원박람회 동상 수상

서울시에서 주관하는 '2024 서울국제정원박람회'에서 그러태팀(김예진, 김주현, 이에인 학생)이 학생동행정원 분야 동상을 수상했다.

식품공학과 Kimchifant팀, 2024 학국식품과학회 국제학술대회 학부생 아이디어 경진대회 최우수상 수상

식품공학과 4학년 김연주, 이소은, 정민영으로 구성된 Kimchifant팀(Kimchi와 infant의 합성어)은 김치국물을 재활용하여 친환경 유아용품을 제작하는 혁신적인 아이디어를 제시하여 한국식품과학회 국제학술대회 최고상인 최우수상을 수상했다. 우승팀은 기존에 활용되지 않은 소재의 활용방안을 제시하고 기존의 연구결과들에 대한 심도 있는 분석을 바탕으로 시제품 제작 아이디어를 제시하였다는 점에 높은 평가를 받았다.

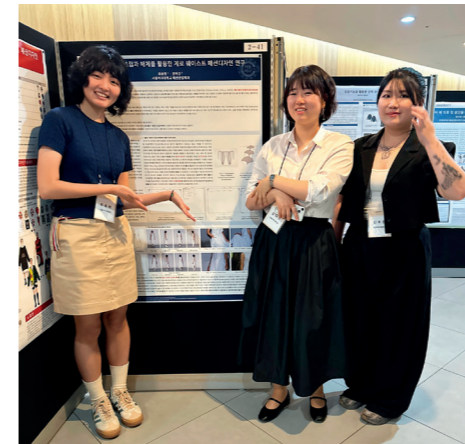
경영학과 마고라(MAGORA) 마케팅 소학회, 다수의 공모전 수상

- ① **야놀자리서치 2024 트래블 이노베이션 아이디어 공모전 장려상 수상**
조현수(행성 21), 황서정(경영 21) 학생이 야놀자리서치 '2024 트래블 이노베이션 아이디어 공모전'에서 장려상을 수상했다.
- ② **2024 대한민국 대학생 광고대회(KOSAC) 코삭첼린저상 수상**
안소정(경영 21), 이재운(불문 20) 학생을 포함한 5명의 학생이 국내 최대 광고대회인 '2024 대한민국 대학생 광고대회(KOSAC)'에서 코삭첼린저상을 수상했다.
- ③ **2024 한국전략마케팅학회 대학생논문경진대회 우수논문상 수상**
이가은(경영 21), 김소연(국문 22) 학생을 포함한 5명의 학생이 '2024 한국전략마케팅학회 대학생논문경진대회'에서 우수논문상을 수상했다.
논문제목: 국내 마케팅 분야 ESG 연구동향 및 향후 연구방향: 체계적 문헌 고찰 및 텍스트마이닝 분석의 통합적 활용



공예전공 김은호 학생, 제35회 대한민국 텍스타일 디자인대전 산업통상자원부 장관상 수상

아트앤디자인스쿨 공예전공 김은호 학생(21학번)이 '제35회 대한민국 텍스타일 디자인대전'에 참가해 작품명 '비밀의 화원'으로 어패럴·액세서리 부문 산업통상부 장관상을 수상했다.



패션산업학과 권하진 교수팀, 우수논문상 수상

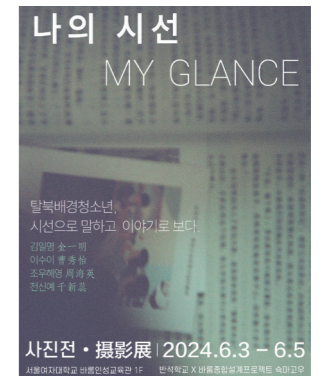
- ① **(사)한국복식학회 2024 춘계학술대회 우수논문상 수상**
김나연(패산 22), 신주은(산디 20)학생과 권하진 교수는 (사)한국복식학회 2024 춘계학술대회 학부생 발표 부문 패션디자인/복식미학 분야에서 포스터 논문을 발표하고 우수논문상을 수상했다.
논문 제목: 국내 패션산업에서 지속가능성 트렌드 동태 파악 연구
- ② **(사)한국패션디자인학회 2024년 춘계학술대회 우수논문상 수상**
패션산업학과 이하나, 정지연, 최영서 학생과 권하진 교수는 패션디자인 부문 포스터 논문을 발표하고 우수논문상을 수상했다.
논문 제목: 유기적 가변성과 곡선에 따른 패션디자인 개발

바름종합설계프로젝트 숙마고우팀, 탈북 청소년과 '나의 시선' 사진전 개최

바름종합설계프로젝트 숙마고우팀(김은수, 김현지, 오예림, 우혜영, 최정화 학생)이 지난 6월 탈북 배경청소년 대안학교인 반석학교와 협업하여 '나의 시선' 사진전 및 다큐멘터리 상영회를 진행했다.

숙마고우팀은 반석학교의 제3국 출생 탈북배경청소년을 대상으로, 자아정체성 탐구 및 자아효능감 확립 프로그램을 운영했다.

프로그램과 연계하여 '나의 시선'을 주제로 자기성찰을 통한 나, 나의 주변, 나의 미래 이야기를 담은 사진전을 개최하고, 참여 청소년의 인터뷰를 담은 다큐멘터리 상영회를 진행했다.



외부 장학금 수상: 글로벌 인재로 선발된 학생들

- ① **프랑스문화콘텐츠전공 이수민 학생, ASEM DUO KOREA 장학생으로 선발**
- ② **독일문화콘텐츠전공 박민주 학생, 김희경유럽정신문화장학재단 장학생 선발**
- ③ **한미첨단분야 청년교류지원사업 장학생 5명 파견**
장학생: 김채연(생명 21), 도제희(식공 20), 신윤솔(정보 21), 조수민(디미 22), 홍유진(정보 21)



프랑스콘텐츠전공 안지연 학생, 주한프랑스대사관 문화원 '프랑스어와 올림픽스포츠 경연대회' 최종 2인에 선발



경영학과 정효원 학생, 환경교육주간 캠퍼스포럼 발제자로 참여



패션산업학과 소학회 CHIC, 헤어아카데미 소용 크리에이티브의 '2024 SS 헤어쇼' 의상 제작

동문 소식

제32기 공인노무사 동문 5명 동시 합격

2023년 말 시행된 제32기 공인노무사 시험에서 우리 대학 졸업생 5명이 동시에 합격했다. 합격생들은 졸업 후 사회생활을 하면서 공인노무사를 준비한 사례로 꾸준한 진로고민과 자기개발에 대한 열정으로 후배들에게 본보기가 되고 있다.

김민정(경영 17), 김수정(경영 18), 박한나(언영 05), 오윤아(경영 10), 조수민(국문 13)

2024학년도 교원임용시험 26명 합격

2022학년도 33명, 2023학년도 15명에 이어 올해에는 ▲국어 7명 ▲전문상담 4명 ▲식물자원 4명 ▲사서 2명 ▲영양 1명 ▲식품가공 1명 ▲중국어 1명 ▲유치원교사 5명 ▲한국어교사 1명으로 총 26명이 교원임용시험에 합격했다.

교수 소식

국어국문학과 이재성 교수, 한국교양기초교육원장 취임

이재성 교수가 올해 3월 한국교양기초교육원 제4대 원장으로 취임했다. 한국교양기초교육원은 2011년에 설립된 한국대학교육협의회 부설기관으로, 교양교육 연구개발, 교육 컨설팅, 교원 역량강화 지원 등을 통해 대학 기초 교양교육의 내실을 다지고 교육 지원 시스템 강화를 위해 노력하고 있다.

이재성 교수는 2015년부터 한국교양기초교육원에서 교양교육컨설턴트 및 기획위원으로 활동했으며, 기관지 '두루내'의 부편집위원장으로도 역임한 바 있다.



정보보호학부 김명주 교수, IAAE 국제인공지능&윤리협회장 취임

김명주 교수가 지난 3월 IAAE 국제인공지능&윤리협회 제2대 회장으로 취임했다. IAAE 국제인공지능&윤리협회는 세계 최초로 인공지능 기술과 윤리를 함께 논의하는 단체로서, AI기술 및 윤리 연구개발 사업, 교육지원사업, 관련 정책개발 사업을 통해 인공지능 기술과 윤리의 조화로운 발전과 진흥을 목적으로 하는 글로벌 인공지능 기관이다.

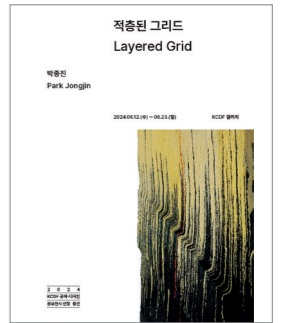
바이오헬스융합학과 정재민 교수, 식품의약품안전평가원 자문위원으로 위촉

정재민 교수가 지난 7월 식품의약품안전평가원의 '새로운 식품원료 전문가 자문단' 위원으로 위촉됐다. 정재민 교수는 세포배양식품원료 등 인류가 섭취한 경험이 없는 새로운 식품원료의 배양방법과 안전성을 검토하는 '새로운 식품원료 전문가 자문 위원'으로 활동한다.



공예전공 박종진 교수 개인전 '적층된 그리드-Layered Grid'

박종진 교수의 개인전 '적층된 그리드-Layered Grid'가 지난 6월, 종로구 KCDF 갤러리에서 열렸다. 이번 전시는 한국공예·디자인문화진흥원 공모전시 중견부문에 선정된 박종진 교수의 도예작품을 선보이는 자리로, '예술적 지층 Artistic Stratum'을 주제로 적층을 통한 색채의 변화를 보여줄 수 있는 작품을 선보였다.



국어국문학과 이재성 교수, '5천만의 국어책' 출간

이재성 교수가 2006년 출간한 '4천만의 국어책'의 개정판인 '5천만의 국어책'을 출간했다. 좋은 글을 쓰기 위한 우리말 문법을 친숙한 캐릭터를 사용해 쉽고 재미있게 전달한다는 평가를 받았다.

직원 소식



입학처 입학팀 정두호 과장, '2024학년도 수능 및 대입 업무' 부총리 겸 교육부장관 표창 수상

정두호 과장은 약 11년 동안 입학처에서 입시 업무를 담당하며 대학 입학전형 업무에서의 탁월한 기여와 헌신을 인정받아, 교육부로부터 수능 및 대입 업무 유공자로 선정돼 부총리 겸 교육부장관 표창을 받았다.



총동문회 소식



'SWU PROfessional 동문 DAY' 성료



4월 23일 JW메리어트에서 '2024 SWU PROfessional 동문 DAY' 행사를 열었다. 이번 행사는 다양한 사회 전문 영역에서 활동하는 동문들의 소식을 공유하고 네트워크를 형성하기 위해, 총동문회가 올해 처음으로 기획한 행사로 100여명이 참석해 자리를 빛냈다. 동문들은 각자의 분야에서 10년 이상 활동한 전문직 종사자들, IT, 미디어, 사회복지체, 행정 및 정치, 교육, 문화예술 등 다양한 분야에서 활약하고 있다.

행사는 1부 이귀우 총동문회장의 인사로 시작해 문지현(경영 81) 상임부회장의 진행으로 동문소개가 이어졌다. 2부는 정지훈 피아니스트와 이시현 바이올리니스트의 축하공연, 동문 '나눔과 응원', 교가제창과 단체촬영 등이 진행됐다. 특히 '나눔과 응원' 시간에는 동문들이 사회 활동을 하며 경험한 성취와 보람의 순간들, 그리고 힘들었던 고비를 이겨낸 다양한 에피소드를 나누며 서로 공감하고 응원하는 뜻깊은 시간을 가졌다.

이귀우 총동문회장은 "서로 다른 길을 걷고 있지만, 담대한 꿈을 꾸는 동문들이 서로에게 디딤돌이 되어주는 힘이 느껴졌다. 앞으로도 동문들의 소식을 나누고 네트워크를 강화할 수 있는 자리를 지속하겠다"고 감사인사를 전했다.

5월 동문의 날 & 제58차 정기총회



약 100명의 동문이 참석한 가운데, 이귀우 총동문회장의 인사말과 승현우 총장의 축사를 시작으로 ▲입학 30주년 '94학번 홈커밍데이' 축하 ▲졸업 50주년 '2024 리마인드 졸업식' ▲총동문회 공로상 시상 등이 진행되었다. 사전 행사로는 2박 3일 강원도 동문여행이 열려 친목을 도모했다.

총동문회는 매년 5월, 개교 기념 동문의 날과 정기총회를 통해 동문 간 소통과 교류의 장을 마련하고 있다.



졸업 50주년 '2024 리마인드 졸업식'

바름합창단, 제23회 코리아 합창 페스티벌 참여



동문합창단 '바름합창단'은 지난 6월 롯데콘서트홀에서 열린 '제23회 코리아 합창 페스티벌'에 참가했다.

2011년에 창단된 바름합창단은 음악을 통해 동문과 소통하는 음악사절단으로 활동하고 있다.

(재)바름장학회 장학생 선발 및 워크숍



(재)바름장학회는 2024년 1학기 7명, 2학기 5명의 장학생을 선발하고, 장학생을 대상으로 지난 6월 27일, 바름기념관에서 '서울여대 설립이념과 여성인재의 미래'를 주제로 장학 워크숍을 진행했다.

Seoul Women's University 아름다운 기부 소식

서울여대 발전에 소중한 씨앗이 되어주신 기부자님들에게 감사드립니다.



'모교 사랑' 박종희 1회 졸업생, 1억 원 쾌척

1회 졸업생 박종희(94) 동문이 꾸준한 기부로 학교 발전과 후배 양성을 지원하고 있다. 가정학과 61학번인 박종희 동문은 1965년 서울여대를 졸업한 후 일본 유학을 다녀와 의정부 YWCA를 창립해 초대회장, 대한어머니회 서울시연합회 회장으로 활동했다. 또한 총동창회장, 바름장학회 이사장, 학교법인 정의학원 이사로서 모교에 헌신해왔다.

고향경 명예총장의 교육을 통해 나눔정신을 배운 박종희 동문은, 지금까지 창훈장학금으로 5억 원, 학교 발전기금과 건축기금으로 2억 8천만 원을 기부했으며, 이번에는 대강당 리노베이션을 위해 1억 원을 추가 기부했다. 그는 후배들이 더 나은 환경에서 공부할 수 있도록 지원하는 것이 선배로서의 역할이라며, 서울여대 동문의 힘으로 기부의 선순환이 이어지길 바란다고 밝혔다.

요남재단, 대강당리노베이션기금 90,000 달러 기부

요남재단의 주선영 이사장과 주준서 이사가 7월, 대강당리노베이션 기금 90,000달러(USD)를 기부했다. 지난해 4월 대강당 리노베이션 기금 90,000달러(USD)를 기부한 데 이어 한 번 더 대강당 리노베이션 사업에 큰 힘을 보태었다.

주선영 이사장은 국내 신학도 교육 지원과 세계 복음 전파를 위해 요남재단과 WMBC-TV, 라디오방송국을 운영하며 ▲요남장학금 ▲대학발전기금(도서관리모델링) ▲모교사랑100억기금 ▲대강당리노베이션기금 등을 통해 총 9억이 넘는 기부금을 후원하여 대학 발전에 크게 기여하고 있다.





제31대 총동문회 임원단, 바름기념관 리모델링에 힘 실어

총동문회 이귀우 회장(영문 72)과 조용경 상임부회장(사회사업 78)이 각각 8천만 원 이상의 기부를 통해 모교 발전에 기여하고 있다. 영어영문학과 명예교수이기도 한 이귀우 회장은 5만 6천여 졸업생을 이끌며 총동문회 운영에 힘쓰고 있다. 조용경 부회장은 총동문회 재정이사회도 맡으며 물심양면으로 헌신하고 있다.

최근 총동문회는 고향경 명예총장의 '바름 정신'을 계승하기 위해 다양한 프로젝트를 추진하고 있다. 고향경 박사의 유품과 사진, 기록물을 디지털화하는 '디지털GO 사업'과 노후된 바름 기념관의 보수를 위한 '바름기념관 리모델링 기금'을 조성하여 모교의 지속적인 발전을 도모하고 있다.



서은영 동문, 대강당리노베이션 시설인프라 기금 2천여만 원 기부

서은영 동문(경영 80)이 대강당리노베이션 시설인프라기금을 기부했다. 지난 5월 개교기념일과 서랑제를 맞아 학교를 찾은 서은영 동문은 대강당리노베이션기금으로 2,100만 원을 기부하고, 고향경 명예총장의 사택이었던 바름기념관 리모델링기금 모금에도 동참하며 모교에 대한 깊은 애정을 보여주었다.



이광자 전(前) 총장, 대강당리노베이션기금 5천만 원 기탁

본교 4·5·6대 총장을 역임한 이광자 전임 총장이 대강당 리노베이션 기금으로 5천만 원을 기탁했다. 재임 시절에도 발전기금 모금에 적극적으로 나섰던 이 전 총장은 퇴직 후에도 꾸준히 학교를 후원해, 현재까지 기부한 금액이 약 3억 5천만 원에 이른다.



(사)대한민국국가조찬기도회 학식비 기탁식

(사)대한민국국가조찬기도회 학식비 기탁식과 장학금 수여식이 5월 22일 행정관 접견실에서 열렸다.

이날 주호식 이사(장로), 정재원 사무총장(장로)이 참석해 지난해에 이어 올해에도 '천원의 아침밥' 학식비 1,200만 원을 기탁했다. 이어 기독교학과 문하 학생과 바이오헬스융합학과 와제태문섬 학생에게 국가조찬기도회장학금을 전달했다.



(주)화성아이엔티 권수영 대표, 대강당리노베이션기금 3천만 원 기부

권수영 (주)화성아이엔티 대표가 대강당 리노베이션을 위해 3천만 원을 기부했다. 권수영 기부자는 2021년부터 매년 학교 발전을 위한 후원을 이어오고 있다. 이번에 기탁한 3천만 원을 합치면 지금까지 기부 누계 금액이 1억 3천만 원에 달한다.



(주)시스트로 이재현 대표, 대강당리노베이션기금 1천만 원 기부

(주)시스트로 이재현 대표가 지난 3월 대강당 리노베이션 사업을 위해 1천만 원을 기부했다. 서울여대 동문 학부모이기도 한 이재현 대표는 2021년부터 매년 학교를 방문하여 지금까지 3천만 원을 후원해왔다.

이재현 대표는 1986년 대신기계공업(주)을 설립해 자동차 부품과 특수 기계 제품을 개발·생산해 왔으며, 작년에 사명을 (주)시스트로로 변경하고 '사람에게 편리하고 안전한 세상 제공'을 경영이념으로 사업을 확장하고 있다.



교수와 동문회장 뜻 모아 '경영학과 장학기금' 신설

경영학과에 장학기금이 신설되어 학생지원체계가 강화된다. 구정옥 명예교수, 허종호 교수, 서은영 경영학과 동문회장이 함께 뜻을 모아 장학기금을 마련해 회계, 마케팅, 리더십 분야의 우수학생을 2024학년도 2학기부터 지원할 예정이다.

지난 7월 허종호 교수는 '허종호 경영학과 마고라 장학금' 1천만 원을 약정하며 마케팅 분야의 우수 학생을 지원하기로 했다. 서은영 동문회장은 '경영학과 동문회 장학금' 1천만 원을 통해 학생회 활동 등 리더십 분야의 우수 학생을 지원할 예정이다. 구정옥 명예교수는 올해 3월 정년퇴직을 기념해 기탁한 1천만 원을 회계 분야의 우수 학생을 위한 회계 장학금으로 집행하기로 했다.

기부에 참여한 교수와 동문회장은 다양한 분야의 장학금이 학생들에게 큰 동기부여가 되기를 바란다고 전했다.

기부자명단

2024. 03. 01. ~ 2024. 08. 31.

발전기금 명단은 회원구분별, 기부금액별, 가나다순으로 정렬되어 있습니다.

서울여대 발전기금 기부(약정) 방법 및 기탁자 예우

기부약정방법

*온라인 약정

서울여대 홈페이지 > 발전기금 > [기부하기] 내용을 입력하여 주시면 확인 후 연락드리겠습니다.

*오프라인 약정

기부약정서를 작성하여 문자, 팩스, 이메일, 우편 중 택1하여 송부하여 주십시오.

문자(MMS) : 010-7202-5205

(기부약정서 작성 후 휴대폰 사진 촬영 문자 발송)

팩스 : 02-970-1007

이메일 : family@swu.ac.kr

우편 및 방문

01797 서울특별시 노원구 화랑로 621

서울여자대학교 행정관 303호

기부금 납입

*계좌이체

우리은행 970-1004-1004

(예금주 : 서울여자대학교)

*자동이체(CMS)

지정하신 은행 계좌 및 이체일에 자동으로 기부금 납입

*교직원 급여공제

서울여자대학교 교직원 대상 급여에서

기부금 납입

기부자 혜택

*개인기부자

연말정산, 종합소득세 신고시 연간 소득의 100% 이내 세액 공제

*법인기부자

법인세 신고시 손비처리

기부 문의처

서울여대 대외협력팀

Tel. 02-970-1004

Fax. 02-970-1007

E-mail. family@swu.ac.kr

회원명	기부금액
< 기업 및 단체 >	
1억 원 이상	
(주)우리은행	200,350,000
1억 원 미만 ~ 1천만 원 이상	
(재)두산연강재단	10,095,000
(재)케이티그룹희망나눔재단(KT)	16,148,000
(재)한국장학재단	13,500,000
(주)시스트로(이재현 대표)	10,000,000
(주)에프엔씨티바이오텍(FNCT)	10,000,000
(주)엔투비	10,000,000
(주)화성아이엔티(권수영 대표)	30,000,000
바름장학회	16,000,000
사단법인대한민국국가조찬기도회	12,730,000
사회복지법인미래에셋박현주재단	28,000,000
서울여대 대학교회	12,149,000
여전도회전국연합회	10,000,000
우강장학재단	10,000,000
1천만 원 미만 ~ 1백만 원 이상	
(재)성보장학회	3,000,000
(재)신라문화장학재단	3,365,000
(재)한국방정환재단	5,475,900
(재)한국지도자육성장학재단	5,037,000
(재)협성문화재단	3,865,000
(주)안랩	5,000,000
(화정)순복음임마누엘교회	1,800,000
과천교회	1,000,000
글로벌커리어솔루션(이충효 대표)	3,000,000
대한예수교장로회총회	2,000,000
라운시큐어(주)	5,000,000
사단법인 아름다운동행	1,000,000
사회복지법인 중부재단	1,500,000
사회복지법인승가원	1,000,000
삼송장학회	3,600,000
새문안교회	1,000,000
소청장학재단	1,000,000
에당(김옥희 대표)	1,000,000
카피웍스(이석우 대표)	1,000,000
팀스파르타 주식회사	3,000,000
퍼시스목훈재단	9,000,000
한국정보교육원	9,310,000
형남진장학재단	4,000,000
1백만 원 미만	
(주)콘텐츠룩	300,000
바이로그 주식회사	250,000
역사나래(손보경 대표)	250,000
주한프랑스대사관 문화과	800,000

회원명	기부금액
< 일반/학부모 >	
1억 원 이상	
주선영, 주준서(요남재단)	USD 90,000
1천만 원 미만 ~ 1백만 원 이상	
김옥순	1,750,000
백용환(백경민)	2,000,000
1백만 원 미만	
김문규	182,400
김영자	500,000
김재욱(김정수)	100,000
김희원(백지윤)	60,000
민흥기	300,000
손혜승	400,000
이길수(이경희)	60,000
정현기	60,000
최규용(최유정)	250,000
한상현(한가연)	120,000
익명2	230,000
무명2	210,000
< 동문/재학생 >	
1억 원 이상	
박종희(가정학과61)	100,000,000
1억 원 미만 ~ 1천만 원 이상	
김선영(사회사업학과78)	10,000,000
김소각(영어영문학과73)	10,000,000
서은영(경영학과80)	24,035,000
윤승애(기독교학과98)	10,000,000
1천만 원 미만 ~ 1백만 원 이상	
김서윤(원예생명조경학과24)	1,000,000
신인숙(영어영문학과69)	6,174,680
정연아(화학과85)	1,200,000
총동문회 LA지회	2,638,000
익명	1,500,000
1백만 원 미만	
강결(일어일문학과24)	100,000
강지열(의류학전공23)	100,000
강혜영(영어영문학과89)	50,000
고문정(불어불문학전공99)	60,000
고유미(기독교학과07)	135,000
공해림(첨대미디어디자인전공24)	60,000
권하영(기독교학과15)	65,000
김기현(수학전공96)	30,000
김미경(가정학과76)	30,000
김미경(교육심리학과77)	30,000

회원명	기부금액
김미애(식품영양학과69)	120,000
김미양(가정학과82)	30,000
김미향(컴퓨터공학전공00)	120,000
김민선(의류학과89)	590,000
김민승(스포츠운동학과24)	100,000
김민영(영어영문학과84)	50,000
김민주(언론영상학부24)	100,000
김민지(문헌정보학과22)	100,000
김서영(수학과24)	100,000
김서현(현대미술전공24)	100,000
김선화(사회사업학과91)	60,000
김성은(멀티미디어.통신공학전공03)	150,000
김성자(가정학과63)	20,000
김성혜(기독교학과07)	135,000
김솔(식품과학과83)	60,000
김수민(산업디자인학과24)	500,000
김수은(경영학과90)	30,000
김수희(경영학전공98)	60,000
김숙희(공예학과65)	180,000
김승아(문헌정보학전공98)	20,000
김연주(행정학과08)	60,000
김연진(불어불문학전공99)	60,000
김영현(기독교학과24)	200,000
김예란(식품공학전공21)	100,000
김예진(원예생명조경학과20)	100,000
김예진(비즈니스커뮤니케이션전공22)	100,000
김용순(식품과학과75)	60,000
김유이(소프트웨어융합학과22)	100,000
김윤서(프랑스문화콘텐츠전공24)	100,000
김윤희(경제학과88)	60,000
김인선(문헌정보학과90)	30,000
김정연(영어영문학과82)	50,000
김정우(디지털미디어학과22)	100,000
김정희(교육심리전공(원)19)	100,000
김정희(가정학과69)	60,000
김정희(사회사업학과81)	60,000
김조이(영어영문학과87)	500,000
김주희(아동학과24)	100,000
김지연(정보보호공학전공03)	60,000
김지원(공예전공23)	100,000
김지은(원예생명조경학과20)	100,000
김진완(산업디자인학과92)	30,000
김채윤(경제학과23)	100,000
김천숙(가정학과69)	60,000
김태연(도자공예전공24)	100,000
김태은(공예학과96)	60,000
김현아(행정학과24)	200,000
김현정(교육심리학과01)	30,000
김현정(자율전공학부(인문사회계열)24)	100,000
김현진(사회사업학전공98)	60,000
김혜원(사회사업학전공03)	30,000
김혜진(기독교학전공96)	30,000
김화경(영어영문학과99)	30,000
김효진(독일문화콘텐츠전공24)	100,000
나은선(기독교학과24)	100,000
나희원(교육심리학과24)	100,000

회원명	기부금액
남선희(기독교학과07)	135,000
노수림(중어중문학과24)	100,000
노지원(디지털미디어학과24)	100,000
류채연(일어일문학과22)	100,000
문소연(디지털미디어학과23)	260,000
문수선(사회사업학과92)	30,000
문은혜(식품영양학과98)	30,000
민윤재(일어일문학과24)	100,000
민지은(기독교학과07)	65,000
박가은(경영학과24)	100,000
박경빈(경영학과04)	500,000
박광신(가정학과68)	30,000
박나은(기독교학과14)	60,000
박명숙(가정학과69)	50,000
박명하(식품과학과85)	30,000
박미자(농촌과학과69)	30,000
박서연(디지털영상전공22)	100,000
박선정(국어국문학전공98)	10,000
박세림(사회복지학과10)	30,000
박세은(경영학과21)	100,000
박은경(공예학과66)	120,000
박은비(미래산업융합대학24)	200,000
박은영(농촌과학과81)	120,000
박인숙(가정학과81)	25,000
박인영(경영학과24)	100,000
박정우(스포츠운동과학과21)	100,000
박채원(디지털미디어학과23)	100,000
박혜성(식품과학과81)	60,000
박희은(아동학과12)	60,000
반소정(문헌정보학과24)	100,000
반현희(국어국문학과90)	60,000
배나윤(공예전공24)	100,000
배누리(경영학과24)	200,000
배다연(문헌정보학과23)	100,000
백소이(국어국문학과24)	100,000
변진희(기독교학과07)	125,000
사영선(교육심리학과78)	30,000
서영희(사회학과66)	30,000
서예나(공예학과99)	60,000
서예빈(공예전공23)	100,000
서효민(패션산업학과19)	100,000
설옥희(영어영문학과73)	30,000
손여민(아동학전공97)	250,000
손연희(사회학과63)	60,000
손예원(사회복지학과22)	100,000
손윤서(공예전공23)	100,000
송수정(농촌과학과83)	30,000
송완숙(공예학과84)	60,000
송은빈(경제학과21)	100,000
송은아(문헌정보학과92)	105,000
송주현(경제학전공01)	180,000
송지윤(정보보호학부24)	200,000
송지호(경영학과23)	500,000
신다은(패션산업학과22)	100,000
신영은(경영학과85)	10,000
신주은(산업디자인학과20)	200,000

회원명	기부금액
신형임(교육심리학과75)	30,000
신혜봉(가정학과71)	60,000
신혜인(생명환경공학과24)	100,000
심미경(가정학과76)	40,000
심재경(사회사업학과84)	60,000
안소정(경영학과21)	600,000
안수연(경영학과11)	30,000
안정선(사회사업학과87)	60,000
양윤정(교육심리학과87)	25,000
양정윤(교육심리학과23)	100,000
오경희(영어영문학과76)	60,000
오승민(행정학과24)	100,000
오승희(국어국문학과24)	200,000
오유경(가정학과61)	60,000
오윤아(사회사업학전공01)	30,000
오인영(화학과24)	800,000
오혜림(의류학과00)	30,000
우수인(산업디자인학과23)	100,000
우영숙(사회사업학과74)	60,000
유나경(식품영양학전공22)	100,000
유동선(사회복지학과24)	300,000
유은숙(영어영문학과72)	500,000
유창희(영양학과94)	30,000
유재연(영어영문학과23)	100,000
유현경(원예학과90)	60,000
윤가윤(아동학과22)	100,000
윤도경(공예전공23)	100,000
윤미연(국어국문학과89)	350,000
윤민하(생명공학전공99)	30,000
윤석원(농촌과학과69)	30,000
윤성연(디지털미디어학과20)	100,000
윤연주(사회사업학과90)	25,000
윤지우(현대미술전공22)	100,000
윤재영(의류학과85)	50,000
윤재영(아동학과22)	100,000
윤재원(영어영문학과24)	100,000
윤하진(식품영양학과24)	100,000
윤효중(식품과학과79)	30,000
이가형(독일문화콘텐츠전공24)	250,000
이남숙(식품과학과77)	120,000
이다빈(언론영상학부24)	100,000
이도연(원예생명조경학과24)	500,000
이무영(가정학과68)	30,000
이민재(의류학과95)	30,000
이민지(아동학과20)	500,000
이서경(자율전공학부(인문사회계열)24)	100,000
이서윤(사회복지학과24)	100,000
이서현(행정학과24)	200,000
이솔희(자율전공학부(인문사회계열)24)	100,000
이수미(행정학과22)	100,000
이순조(경영학과78)	120,000
이순희(농촌과학과69)	30,000
이아람(정보보호학전공05)	30,000
이애신(사회학과63)	25,000
이영주(컴퓨터학과94)	300,000
이예림(스포츠운동과학과24)	100,000

회원명	기부금액
이예은(식품공학과24)	200,000
이우정(정보보호학과11)	30,000
이유성(국어국문학과23)	100,000
이윤주(사학과01)	30,000
이윤지(기독교학과07)	135,000
이은아(화학전공96)	60,000
이응순(농촌학과65)	60,000
이정민(교육심리학과13)	250,000
이정원(사각디자인전공20)	100,000
이주원(사회학과66)	120,000
이지윤(컴퓨터과학전공94)	30,000
이지은(사각디자인전공21)	200,000
이지현(사회사업학과90)	30,000
이진(가정학과69)	50,000
이진(사회복지학과22)	100,000
이재연(경제학과22)	100,000
이재은(식품영양학과24)	100,000
이현숙(불어불문학과81)	60,000
이현순(사학과85)	30,000
이현정(컴퓨터공학전공00)	60,000
이혜수(공예학과80)	40,000
이효성(사회사업학과89)	30,000
임수현(컴퓨터학과13)	100,000
임정희(농촌학과72)	80,000
임지선(기독교학과07)	65,000
임초연(중어중문학과23)	100,000
임혜진(기독교학과07)	135,000
전소영(원예생명조경학과22)	100,000
전영선(경영학전공00)	30,000
전유정(아동학과24)	100,000
정가희(경제학전공96)	30,000
정나영(식품영양학전공00)	25,000
정서연(원예생명조경학과24)	100,000
정승연(영어영문학과09)	20,000
정조현(비즈니스커뮤니케이션전공19)	250,000
정현수(국어국문학과23)	100,000
정혜경(공예학과65)	180,000
정혜린(교육심리학과24)	100,000
정혜주(사회사업학전공98)	10,000
정혜진(사회사업학전공99)	60,000
조서영(프랑스문화콘텐츠전공24)	100,000
조서현(스포츠운동과학과24)	100,000
조수빈(국어국문학과21)	500,000
조영신(가정학과76)	60,000
조예량(산업디자인학과23)	100,000
조은샘(문헌정보학과22)	100,000
조진희(화학과90)	25,000
조하진(데이터사이언스학과24)	100,000
조향숙(식품가공학과66)	30,000
주영경(사회사업학과84)	30,000
진서현(자율전공학부(인문사회계열)24)	100,000
차송이(가정학과76)	30,000
최란(가정학과77)	30,000
최수경(농촌학과69)	30,000
최수빈(수학과20)	100,000
최아리(행정학과24)	300,000

회원명	기부금액
최연선(사회사업학과83)	120,000
최윤서(기독교학과24)	100,000
최은수(의류학과84)	60,000
최은영(국어국문학과78)	120,000
최정혜(가정학과77)	30,000
최중숙(사회학과66)	30,000
최지우(행정학과21)	100,000
최지혜(산업디자인학과21)	100,000
최한결(수학과24)	100,000
최혜진(소프트웨어융합학과22)	100,000
하성희(산업디자인학과91)	60,000
하정하(문헌정보학전공97)	30,000
한계선(도서관학과85)	30,000
한새미(기독교학과07)	135,000
한서은(기독교학과07)	135,000
한지은(아동학과21)	100,000
한혜지(일어일문학과11)	80,000
함지은(사회복지학과20)	100,000
허명희(식품가공학과71)	20,000
허윤(사학과23)	200,000
허윤민(서양학과90)	25,000
허지향(디지털미디어학과21)	100,000
홍민경(가정학과82)	30,000
홍성녀(사회사업학과89)	30,000
홍연우(국어국문학과24)	100,000
홍은표(공예학과64)	120,000
홍은희(사회사업학과79)	60,000
홍정화(도서관학과85)	60,000
홍주연(사회과학대학24)	100,000
홍혜옥(농촌학과67)	60,000
황서영(첨단미디어디자인전공24)	100,000
황선영(정보보호학과23)	100,000
황현하(경영학과21)	100,000
황혜경(도서관학과88)	60,000
2024-1도사원에 수강생	250,000
마주보기(동아리)	80,000
익명	300,000

< 교원/직원 >

1억 원 미만 ~ 1천만 원 이상	
김소라(패션산업학과)	11,000,000
송현우(총장)	10,000,000
이광자(사회복지학과)	50,000,000
1천만 원 미만 ~ 1백만 원 이상	
권하진(패션산업학과)	5,000,000
김선희(교양대학)	1,000,000
김아래미(사회복지학과)	1,000,000
김은희(프랑스문화콘텐츠전공)	1,000,000
박현주(공예전공)	1,000,002
송가영(학생지원팀)	1,300,000
송미경(교육심리학과)	2,100,000
신수연(패션산업학과)	5,000,000
여은혜(교양대학)	3,100,000
이귀우(영어영문학과)	5,030,000

회원명	기부금액
이금희(패션산업학과83)	1,000,000
이도희(생명환경공학과)	1,200,000
이병걸(데이터사이언스학과)	2,500,000
이하진(화학과)	2,000,000
이항준(사학과)	3,250,000
이혜원(문헌정보학과)	1,404,000
이화복(퇴직직원)	1,700,000
임효창(경영학과)	1,310,000
전병호(교양대학)	2,000,000
전혜정(패션산업학과)	3,630,000
정소연(사회복지학과)	1,200,000
정영욱(산업디자인학과)	1,400,000
조대하(일어일문학과)	5,200,000
최경미(사무처)	6,300,000
한승희(문헌정보학과)	2,312,000
허종호(경영학과)	2,530,000
홍정일(식품공학과)	1,500,000
서울여대 노동조합	2,000,000
익명	2,500,000

1백만 원 미만

강남옥(시설관재팀)	90,000
강미나(교양대학)	30,000
강민아(부속유치원)	210,000
강정현(첨단미디어디자인전공)	60,000
강태선(식품공학과)	60,000
강현욱(입학팀)	120,000
고두식(시설관재팀)	30,000
고은미(식품영양학과)	600,000
곽태기(기숙사행정실)	30,000
권아름(학생지원팀)	60,000
김근아(기획예산팀)	60,000
김명숙(경영학과)	600,000
김보람(교양대학)	500,000
김보현(부속유치원)	210,000
김상복(정보전산팀)	120,000
김선종(시설관재팀)	60,000
김성욱(언론영상학부)	60,000
김세호(시설관재팀)	150,000
김소희(교육심리학과)	660,000
김수지(기획예산팀)	150,000
김예리(데이터사이언스학과)	120,000
김윤정(교양대학)	100,000
김은진(학술정보팀)	380,000
김정수(취업경력개발팀)	812,000
김정진(경영학과)	30,000
김종남(교육심리학과)	720,000
김준기(시설관재팀)	60,000
김지원(독일문화콘텐츠전공)	120,000
김지훈(교양대학교학팀)	300,000
김채이(기획예산팀)	60,000
김태현(입학팀)	50,000
김평호(교육심리학과)	600,000
김혜선(입학팀)	500,000
김현정(문헌정보학과)	560,000
김형종(정보보호학부)	30,000

회원명	기부금액
김혜숙(교양대학)	100,000
김효선(평생교육팀)	120,000
김희성(교양대학)	100,000
나종현(사학과)	250,000
나현신(패션산업학과)	60,000
노동윤(화학과)	800,000
문동석(사학과)	250,000
문성훈(교양대학)	120,000
문채영(교양대학)	100,000
민찬기(기획예산팀)	210,000
박상도(일어일문학과)	600,000
박소영(학사지원팀)	60,000
박원만(시설관재팀)	180,000
박인심(교양대학)	600,000
박주현(스포츠운동과학과)	220,000
박지숙(소프트웨어융합학과)	600,000
박철경(대외협력팀)	120,000
박현선(퇴직직원)	700,000
방미옥(정보전산팀)	180,000
백인경(기숙사행정실)	140,000
백중호(소프트웨어융합학과)	600,000
서윤경(교양대학)	30,000
서정연(프랑스문화콘텐츠전공)	100,000
석진이(교양대학)	100,000
성기현(퇴직직원)	600,000
성지희(교양대학)	100,000
송현주(교육심리학과)	700,000
신명일(산학기획팀)	660,000
신지연(학생지원팀)	300,000
신현숙(독일문화콘텐츠전공)	600,000
심영현(식품영양학전공)	60,000
심재홍(총무인사팀)	90,000
안미리(교양대학)	30,000
양세현(시설관재팀)	90,000
양수진(식품영양학과)	600,000
양희영(사학과)	250,000
엄성용(소프트웨어융합학과)	600,000
엄종균(대학원교학팀)	360,000
엄혜은(재무팀)	100,000
오희정(교양대학)	100,000
유사라(문헌정보학과)	408,000
윤경은(원예생명조경학과)	600,000
윤미선(교양대학)	50,000
윤정미(신입생역량강화센터)	30,000
이경은(식품영양학과)	600,000
이기택(학사지원팀)	90,000
이동일(수학과)	600,000
이미숙(학술정보팀)	120,000
이민정(기숙사행정실)	30,000
이상훈(총무인사팀)	590,000
이상연(기숙사행정실)	210,000
이승희(시설관재팀)	160,000
이영민(퇴직직원)	500,000
이윤선(교육심리학과)	600,000
이윤정(국제교류팀)	60,000
이윤주(대외협력팀)	40,000

회원명	기부금액
이은지(산학기획팀)	160,000
이인담(퇴직직원)	60,000
이재성(국어국문학과)	480,000
이정미(문헌정보학과)	468,000
이종열(시설관재팀)	210,000
이종태(경영학과)	100,000
이지연(대외협력팀)	650,000
이창석(화학과)	510,000
이혜숙(학생지원팀)	120,000
임향안(퇴직직원)	30,000
장매희(원예생명조경학과)	30,000
장영진(식품공학과)	100,000
전문영(교양대학)	100,000
정민교(소프트웨어융합학과)	600,000
정연득(기독교학과)	120,000
정희수(총무인사팀)	170,000
조성원(영어영문학과)	90,000
조원애(경영학과)	600,000
조인호(시설관재팀)	870,000
조현미(노동조합)	600,000
조효상(교직지원센터)	80,000
주신하(원예생명조경학과)	90,000
차은호(연구진흥팀)	360,000
차정인(정보전산팀)	30,000
최미숙(퇴직직원)	30,000
최선희(원예생명조경학과)	50,000
최성은(퇴직직원)	120,000
최원희(사회복지학과)	60,000
최유정(학사지원팀)	60,000
최은정(정보보호학과)	680,000
최일선(학술정보팀)	30,000
테레사 편(교육심리학과)	600,000
하경수(교수·학습센터)	60,000
하성호(교육혁신팀)	540,000
하우주(대외협력팀)	240,000
하은하(국어국문학과)	30,000
한원식(화학과)	160,000
허남도(기숙사행정실)	60,000
홍순혜(사회복지학과)	200,000
홍헬렌(소프트웨어융합학과)	600,000
황인진(총무인사팀)	60,000
황준(소프트웨어융합학과)	600,000
황철민(학사지원팀)	190,000
황현주(예술심리치료전공)	250,000



대강당 리노베이션 기금 모금



서울여자대학교의 보다 나은 미래를 위해 새롭게 시작하는
대강당 리노베이션 기금 모금에 많은 분들의 기도와 후원을 부탁드립니다.

시설인프라 기부	면류관	월계수	포도	석류
	300,000,000	100,000,000	30,000,000	10,000,000
좌석 기부	무화과 (VIP석)	올리브 (R석)	밀알 (S석)	겨자씨 (A석)
	2,000,000	1,000,000	500,000	250,000

좌석 & 시설인프라 기부금 납입방법

계좌이체 | **우리은행 970-1004-1004(예금주: 서울여자대학교)**
자동이체(CMS) | 기부자가 지정한 계좌에서 매월 자동이체를 통해 기부



문의 | 서울여자대학교 대외협력팀 Tel. 02-970-1004 Email. family@swu.ac.kr 온라인 기부

기부자 정보	성명(단체명)	<input type="checkbox"/> 익명요청		
	주민(사업자) 등록번호	생일	년 월 일(<input type="checkbox"/> 음력)	
	구분	<input type="checkbox"/> 교직원(교번) <input type="checkbox"/> 동문/재학생 <input type="checkbox"/> 학부모(자녀명) <input type="checkbox"/> 일반	학적정보	학번: 전공:
	주소	<input type="checkbox"/> 자택 <input type="checkbox"/> 직장	휴대폰번호	E-mail
기부금 용도	대학역량강화기금	<input type="checkbox"/> 대학발전기금 <input type="checkbox"/> 오늘기부 캠페인 <input type="checkbox"/> 슈프렌즈(후원의 집)		
	대강당리노베이션기금	<input type="checkbox"/> 시설인프라기부 <input type="checkbox"/> 좌석기부(<input type="checkbox"/> vip석, <input type="checkbox"/> R석, <input type="checkbox"/> S석, <input type="checkbox"/> A석)		
	장학기금	<input type="checkbox"/> 심사일반장학금 <input type="checkbox"/> () 장학금		
	학과/전공발전기금	<input type="checkbox"/> () 학과/전공		
	그 외 용도	<input type="checkbox"/> 기타기금()		
기부(약정)액	일금 원			
납부기간	<input type="checkbox"/> 일시납부	20 년 월 일 ~ 20 년 월 일		
	<input type="checkbox"/> 분할납부	분납액	원 X	회 또는 <input type="checkbox"/> 무기한
납부방법	<input type="checkbox"/> 계좌이체 <input type="checkbox"/> 직접전달	우리은행 970-1004-1004 (예금주: 서울여자대학교)		
	<input type="checkbox"/> 자동이체 (CMS)	은행명: 예금주: 기부자와 예금주가 동일하지 않는 경우 예금주 생년월일:	이체일: <input type="checkbox"/> 10일 <input type="checkbox"/> 20일 <input type="checkbox"/> 30일	
	<input type="checkbox"/> 급여공제	계좌번호: 약정을 매월15일 이후에 하시면 익월부터 공제됩니다.		

개인정보 수집 및 이용 동의	
개인정보 수집 및 이용동의 (필수)	[회원 확인 및 기부 약정을 위해 꼭 필요한 정보] <input type="checkbox"/> 동의함 <input type="checkbox"/> 동의하지 않음 ·수집 및 이용목적: 기부금 수납, 기부금 영수증 발급, 기부자 예우 관리 등의 기부처리에 관한 업무 ·수집항목: 성명, 주민등록번호, 휴대폰번호(자택전화), 이메일, 주소, 학적정보, 직장정보, CMS정보 등 ·보유 및 이용기간: 준영구 ·기부자는 개인정보 수집 및 이용을 거부할 수 있습니다. 단, 세액공제, 기부자 예우 등의 혜택 수혜가 불가합니다. ※ 주민등록번호는 소득세법 시행령 제113조 제1항, 제208조의 제3항, 소득세법 시행규칙 제58조, 법인세법 제112의 제2항의 의거함.
제3자 제공동의 (필수)	[CMS 자동이체 신청자에 한함] <input type="checkbox"/> 동의함 <input type="checkbox"/> 동의하지 않음 ·제공받는 자: 금융결제원 ·제공항목: 성명, 은행명, 계좌번호, 생년월일, 휴대전화번호 ·보유 및 이용기간: 자동이체 납부 완료 시까지 ·기부자는 제3자 제공동의에 대해 거부할 수 있습니다. 단, CMS 자동이체 신청이 불가합니다.
예우에 대한 동의 (선택)	[동의하지 않는 경우 기부자 예우에 제한이 있습니다] <input type="checkbox"/> 동의함 <input type="checkbox"/> 동의하지 않음 ·수집 및 이용 목적: 기부자 예우 프로그램 참여 및 학교 소식 안내 ·수집 항목: 성명, 휴대폰번호(자택전화), 이메일, 주소 ·보유 및 이용기간: 준영구 ·기부자는 예우에 대한 동의를 거부할 수 있습니다. 단, 기부금 약정 신청 및 각종 대외/동문/기부자 대상 행사 참여, 학교소식지 수신 등의 기부자 예우 혜택 수혜가 불가합니다.

※ 서울여자대학교는 개인정보보호법 제15조, 24조에 따라 기부자 동의를 받고 기부(약정)서를 접수하고 있습니다.
기부금 영수증 발행과 기부금관리 용도로만 사용되며, 『서울여자대학교 개인정보처리방침』에 따라 철저히 관리하고 있습니다.

위와 같이 기부(약정)합니다.

20 년 월 일

기부(약정)자 _____ (인)

- 기부약정서 작성 후 **사진 촬영하여 문자 송부(010-7202-5205) / 우편 / 팩스 / 이메일 송부** 중 택1하여 보내주세요.
- 약정을 위해서 반드시 개인정보 수집 및 이용 동의에 모두 동의함에 체크(√)해 주시기 바랍니다.
- 기부금은 연말정산시 세액공제 혜택을 받을 수 있습니다.
- ※ 서울여자대학교 대외협력팀 Tel. 02-970-1004 Fax. 02-970-1007 E-mail. family@swu.ac.kr