

서울여대 소식

06

제1회 여자대학교
스포츠교류전

07

승현우 총장
총동문회 미국 지회 방문

09

『바름종합설계프로젝트』
유네스코 지속가능발전교육(ESD)
공식 프로젝트 인증 획득



서울여대 소식

SEOUL WOMEN'S UNIVERSITY
NEWS LETTER

서울여대소식지 | Vol. 24

발행일 2023. 10.

발행인 승현우

발행처  서울여자대학교
대외협력팀

Tel. 02) 970-5205~5210
Fax. 02) 970-5350

CONTENTS

SWU HOT ISSUE

- 04 서울여자대학교 개교62주년 감사예배
- 06 '제1회 여자대학교 스포츠 교류전' 참여
- 07 승현우 총장, 총동문회 미국 지회 방문
- 08 주선영 이사장, 대강당리노베이션기금 90,000달러(USD)기탁
- 09 『바롬종합설계프로젝트』 유네스코 지속가능발전교육(ESD) 공식프로젝트 인증 획득
- 10 2023학년도 '융합교육 교수법 워크숍' 실시
- 11 한국과학기술정보연구원(KISTI)과 데이터 연계 및 연구·교육 업무 협약
- 11 박물관 2023 기증한복 특별전 '헤이, 헤이, 헤이, 잇츠 어 뷰티풀 데이'
- 12 인문대학 글로벌CT인문융합학부 신설 - 2024학년도 신입생 모집

SWU NEWS

- 13 학교 주요 소식
- 18 대학혁신지원사업 소식
- 20 대학일자리플러스사업 소식
- 22 업무 협약(MOU) 소식
- 24 학과, 행정부서 및 부속기관 소식
- 29 학생, 동문, 교수 소식
- 32 총동문회 소식
- 33 아름다운 기부 소식

SWU HOT ISSUE 01

서울여자대학교 개교62주년 감사예배



5월 19일(금) 50주년기념관 국제회의실에서 '서울여자대학교 제62주년 개교기념식'을 진행했다. 개교 62주년을 축하하기 위해 승현우 총장을 비롯해 정의학원 김경진 이사장, 명지대학교 유병진 총장, 여전도회전국연합회 최효녀 회장, 총동문회 최형심 회장 등 교·내외 귀빈들이 대거 참석했다.

개교 62주년 기념사에서 승현우 총장은 "62년 전 서울여자대학교의 설립부터 학교를 위하여 기도해 주신 학교법인 정의학원의 역대 이사장님과 이사님들, 각자의 자리에서 투철한 사명감으로 섬겨 오신 교직원들, 그리고 하나 된 공동체 의식으로 서울여자대학교의 역사를 함께 써가는 재학생에 진심으로 감사드립니다."라고 기념사를 전했다.

이어진 표창순서에서는 '제42회 스승의 날 유공 정부포상'으로 박동찬 불어불문학과 교수가 대통령 표창을 전수받았고, 홍순혜 사회복지학과 교수가 국무총리 표창을 전수받았다.

바름상 표창 '우수교원상' 교육부문에서는 김혜숙 교수(교양대학), 김미정 교수(식품영양학전공), 양수진 교수(식품영양학전공), 이호준 교수(스포츠운동과학과), 장경철 교수(기독교학과)가 수상했으며 연구부문에서는 김선희 교수(교양대학/예술심리치료전공), 박종진 교수(공예전공), 홍정일 교수(식품공학전공)가 수상했다. 봉사부문에서는 서호란 교수(사회복지학과), 산학부문에서는 민세철 교수(식품공학전공)가 각각 수상했다.

2023년 자랑스러운 동문상은 당시 삼성 SDS 부사장인 이은주 동문(현 IBM 사장, 화학 89학번)에게 돌아갔다. 이은주 동문은 우리 대학 화학을 전공하고 미국 유학길에 올라 캘리포니아 주립대에서 양자화학으로 박사학위를 취득했다. 이후 소프트웨어 분야로 커리어를 쌓아 여성 인력이 전무했던 근무 환경에도 불구하고 성공적으로 업무를 수행해 2018년 '삼성 SDS'로 이직 후 2022년 정기 임원 인사에서 부사장으로 승진했다.

개교기념 예배 이후 행정관에서 여전도회전국연합회 장학증서 수여식이 진행됐다. 여전도회는 우리 대학에 1986년부터 지금까지 약 500명의 학생들에게 6억이 넘는 장학금을 기탁했고, 이번 학기에는 8명의 학생에게 장학금을 전달했다.

제42회 스승의 날 유공 정부포상		자랑스러운 동문상
		
대통령표창 박동찬 교수 <small>(불어불문학과)</small>	국무총리표창 홍순혜 교수 <small>(사회복지학과)</small>	이은주 동문 <small>(화학 89학번)</small> <small>IBM 사장(前 삼성SDS 부사장)</small>



▲ 바름상 표창 '우수교원상'

SWU HOT ISSUE 02

'제1회 여자대학교 스포츠 교류전' 참여



3월 31일(금), 한국여자대학총장협의회가 주최하고 FC서울이 후원한 '제1회 여자대학 스포츠 교류전'이 열렸다. 여자대학이 함께 스포츠 행사를 연 것은 이번이 처음이다. 여자대학 간 상호교류를 위한 구심점이 필요하다는 뜻이 모여 이루어진 의미있는 경기였다.

우리 대학을 비롯해 덕성여대, 동덕여대, 성신여대, 숙명여대가 참여한 첫 스포츠교류 종목은 축구였다. 우리 대학은 교내 축구동아리 SWU FC가 참여하여 리그전과 토너먼트 방식으로 경기를 진행했다. 선수단 11명 가운데 교직원 4명을 포함할 수 있는 참가 규정에 따라 우리 대학 승현우 총장도 직접 그라운드를 누비며 학생들과 호흡을 맞췄다.

우리 대학은 동덕여대에 아쉽게 패했지만 다른 대학 학생들과 교류하며 소통의 폭을 확장할 수 있는 의미있는 기회였다. 이번 스포츠교류전의 첫 회 우승은 숙명여대가 차지했다.

한국여자대학교 스포츠교류전은 올해 축구를 필두로 테니스, 농구, 배드민턴 등 다양한 종목으로 확대하여 진행될 계획이다.



SWU HOT ISSUE 03

승현우 총장, 총동문회 미국 지회 방문



승현우 총장은 4월 9일(일)부터 18일(화)까지 미국 지회 동문 커뮤니티를 방문했다. 이번 총동문회 미국 지회 방문을 통해 미국에 거주하는 우리 대학 동문들과 더욱 깊이 소통하고 교류하는 시간을 가졌다.

미 동부지회를 시작으로 워싱턴지회와 서부 캘리포니아의 LA 지회를 방문하며 동문들에게 서울여자대학교의 지난 발전 모습과 앞으로의 비전과 방향을 설명하고 우리 대학 소식을 전했다. 미 동부지회에는 뉴욕, 뉴저지는 물론 캐나다 동부지회 동문들도 함께 참석하여 더욱 풍성한 자리가 되었다.

승현우 총장은 "해외에서도 서울여자대학교를 잊지 않고 많은 관심과 사랑을 보내주시는 우리 동문들 덕분에 학교가 계속해서 발전할 수 있었다"며 "미국 내 총동문회 지회 방문을 계기로 해외 동문들과 더욱 긴밀한 네트워크를 구축하여 학교가 발전하는 모습을 자주 공유하고 싶다. 후배들이 꿈을 펼치고 사회가 필요로 하는 인재로 성장할 수 있도록 지속적인 응원과 기도를 부탁드립니다"고 전했다.

SWU HOT ISSUE 04

주선영 이사장, 대강당리노베이션기금 90,000 달러(USD) 기탁



우리 대학 발전에 큰 도움을 주신 요남재단 주선영 이사장이 4월 11일(화) 승현우 총장과의 만남에서 대강당리노베이션기금으로 90,000달러(USD)를 기부했다.

승현우 총장은 4월 미국 출장 일정 중 주선영 이사장을 직접 뵙고 우리 대학의 근황과 발전 상황에 대해 설명했다.

국내 신학도 교육 지원을 위한 요남재단과 WMBC-TV, 라디오방송국을 운영하며 세계복음전파에 힘쓰고 있는 주선영 이사장은 2008년부터 현재까지 요남장학금, 대학발전기금(도서관리모델링), 모교사랑100억기금 등 다양한 기금으로 총 8억이 넘는 기부를 통해 서울여대의 발전을 지원하고 있다.



SWU HOT ISSUE 05

『바롬종합설계프로젝트』 유네스코 지속가능발전교육 (ESD) 공식프로젝트 인증 획득

우리 대학의 3학년 대상 교양 필수 교과목 『바롬종합설계프로젝트』가 2023년부터 3년간(2023.7~2026.6) 유네스코 지속가능발전교육 (Education for Sustainable Development, ESD) 공식프로젝트로 인증을 받게 됐다.

『바롬종합설계프로젝트』는 우리 대학의 슬로건인 'Learn to share, Share to Learn'을 구현하는 대표 교과목으로, 지속가능발전목표(SDGs)에 따른 분반주제로 매 학기 전문 교수진이 25개 내의 분반을 운영하고 있으며, 약 900명의 학생들이 관심있는 사회문제를 160여 개의 프로젝트 결과물로 도출함으로써 지역사회에 실질적 기여를 하고 있다.

유네스코한국위원회가 운영하고 있는 유네스코 지속가능발전교육 공식프로젝트 인증제는 한국 사회에서 실천되고 있는 다양한 지속가능발전교육사례를 발굴해 널리 알림으로써 구체적인 ESD 실천 방법을 국내에 보급하고 한국형 ESD 모델을 개발해 국제사회에 소개하는 것을 목표로 하고 있다.



2023년에 『바롬종합설계프로젝트』의 '사회적 가치 실현'의 비전과 학생 프로젝트 성과와 업적을 인정받아 유네스코 ESD 공식 프로젝트로 인증받음에 따라, 앞으로 바롬인성교육부는 차별화되고 혁신적인 실천방법을 모색하여 '사회적 가치 실현'을 위해 『바롬종합설계프로젝트』의 성과를 확대해나갈 계획이다.



SWU HOT ISSUE 06

2023학년도 '융합교육 교수법 워크숍' 실시

우리 대학은 학사구조 변화와 융합교육 환경에 대응하기 위해 6월 27일(화)부터 28일(수)까지 교원 약 90명을 대상으로 융합교육 교수법 워크숍을 파라다이스시티 인천에서 진행했다.

이번 워크숍은 2023년 상반기 교수혁신그룹의 활동 사례를 전체 교원들을 대상으로 발표하고 공유함으로써 융합교수법 주제를 심화 및 확장하고, 교수혁신그룹의 참여도를 높여 활성화하기 위해 기획됐다. 1박 2일 간 대학혁신과 교수혁신에 대한 내·외부특강을 진행하고, 5개의 교수혁신그룹 분과의 사례를 들어보는 시간을 가졌다.



구분	내용
특강 I	대학환경변화와 혁신 전략 II : 박경원 교수(행정학과)
특강 II	GPT! 교육과 연구에서의 새로운 도약점 "활용과 사례" : 김광일 대표(에세이핏에이아이)
교수혁신그룹 분과별 운영사례 발표	① 수요자 중심 융합 교육 모델 구축 : 황요한 교수(교양대학) ② 센터/연구소 기반 교수법 개발을 위한 교수혁신그룹 운영 방안 스테디 : 이재성 교수(국어국문학과) ③ SWU-SI 인재 양성을 위한 프로그램 체계화 : 윤수진 교수(교육혁신단) ④ 행정 원스탑서비스 : 박민서 교수(데이터사이언스학과) ⑤ 하이브리드강의실 인프라 : 서정연 교수(불어불문학과)

SWU HOT ISSUE 7

한국과학기술정보연구원(KISTI)과 데이터 연계 및 연구·교육 업무 협약



우리 대학은 한국과학기술정보연구원(원장 김재수, 이하 KISTI)과 4월 3일(월) 데이터 연계 및 연구·교육 업무 협력을 위한 업무협약을 체결했다.

서울여대와 KISTI는 우수인재 육성을 위해 KISTI가 운영하는 과학기술 지식 인프라 통합서비스 플랫폼(ScienceOn), 메타버스 플랫폼(KIONVERSE), 국가과학기술지식정보서비스(NTIS), KESLI 저널구독 분석서비스를 대학도서관 연구지원 서비스에 연계하고 학생 교육 인프라 및 프로그램 공동 활용 등의 분야에서 함께 협력할 예정이다.

SWU HOT ISSUE 8

박물관 2023 기증한복 특별전 '헤이, 헤이, 헤이, 잇츠 어 뷰티풀 데이'

우리 대학 박물관은 5월 18일(목) 국립대구박물관과 공동 기획한 기증한복 특별전 '헤이, 헤이, 헤이, 잇츠 어 뷰티풀데이' 개막식을 진행했다. 특별전의 주제는 1960~1970년대 여성 한복으로, 전시된 한복들은 황현선 동문(경영06)이 기증한 것이다.

개막식에는 승현우 총장, 송미경 서울여자대학교박물관장, 김규동 대구박물관장, 백상호 육군박물관장, 국가무형문화재 구혜자 침선장, 경기문화재단 실학박물관 정성희 관장, 전 문화재위원 전 단국대학교 전통의상학과 박성실 교수와 많은 내부 인사들 및 학생들이 참여했다. 전시는 ▲1부 치마저고리, 드레스가 되다 ▲2부 뉴-스타일 한복, 화려한 문양과 색 ▲3부 한복, 폴리에스테르 전성시대 ▲4부 봄·여름·가을·겨울, 철 따라 ▲5부 뷰티풀 데이로 구성됐다.



SWU HOT ISSUE 09

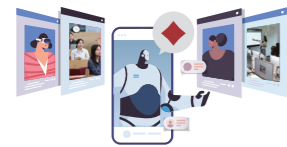
인문대학 글로벌ICT인문융합학부 신설 - 2024학년도 신입생 모집

인문학적 소양과 디지털 기술력을 결합하여 글로벌 문화에 정통한 ICT융합콘텐츠 기획 전문 인재 양성

우리 대학은 내년, 2024학년도부터 글로벌ICT인문융합학부를 신설한다. 올해 모집하는 예비 신입생부터 지원 및 입학이 가능하다. 최첨단기술 산업분야의 교육과정과 전통 인문 교육과정의 융합을 통해 미래 기술인재로서 갖추어야 할 휴머니스틱 감성과 창의력, 글로벌 의사소통 능력과 글로벌 문화이해, 디지털 문해력을 겸비한 융합인재를 기르는 서울여자대학교만의 독자적 글로벌ICT인문융합 교과과정을 인문대학에 신설한다.

디지털융합콘텐츠의 생명력을 부여하는 기획자, 스토리텔링 양성

메타버스융합콘텐츠전공



전공특색

- ▶ **융합콘텐츠 기획, 제작 전문인재 양성**
인문학적 감수성, 창의력, 스토리텔링 능력이 높은 융합콘텐츠 전문인력양성
- ▶ **글로벌문화+첨단디지털문화콘텐츠가 결합된 인문융합기술 습득**
차세대 인터넷 산업의 인문학 분야 개척 및 요구역량 강화 교육
- ▶ **실무중심 산학 프로젝트 수업**
실무 중심의 문제해결 기반 산학프로젝트 수업 진행

주요 교육과정

- ▶ **1, 2학년**
ICT인문융합기술 활용과 글로벌 트렌드, 디지털아트와 테크놀로지 입문, 인문학과 창의성, 메타버스컴퓨팅 기초, 비주얼스토리 등
- ▶ **3, 4학년**
메타버스 콘텐츠기획 실습데이터, 인공지능, 인터랙티브 전시·체험 콘텐츠, 메타버스 소셜·게임콘텐츠, 실감 예술·공연콘텐츠, 캡스톤디자인 등

프랑스와 글로벌 문화에 정통한 융합 인재 완성

프랑스문화콘텐츠전공



전공특색

- ▶ **프랑스어/문화+글로벌문화+첨단디지털문화콘텐츠 융합지식 습득**
프랑스어와 문화에 대한 전문적 지식의 토대 위에 ICT활용 능력을 겸비한 융합인재 양성
- ▶ **체계적인 진로분야별 교육과정**
프랑스 문화콘텐츠 기획, 프랑스어권 공공행정, 프랑스어 통번역과 진로에 맞춘 맞춤형 교육 과정 제공
- ▶ **다양한 소학회 및 학과행사 운영**
38년 전통의 연극학회, 국경 없는 교육기회와 함께 하는 번역봉사학회, 프랑스 문화 트렌드를 함께 알아가는 향수학회 등

주요 교육과정

- ▶ **1, 2학년**
글로벌지역문화콘텐츠, 프랑스어 회화/문법, 프랑스어권 지역과 문화, 프랑스 문학과 영상콘텐츠, 이미지와 프랑스어, 프랑스어 음성학, 글로벌 문화교류와 K-컬처, 프랑스 단편 소설 등
- ▶ **3, 4학년**
프랑스 미디어 위기, 중급프랑스어 회화, 지중해 역사와 문화콘텐츠, 글로벌 공연예술콘텐츠, 프랑스어 번역과 글쓰기, 프랑스시와 스토리텔링, 프랑스 고전문학의 현대적 이해 등

독일 문화와 ICT/메타버스 지식을 겸비한 글로벌 인재

독일문화콘텐츠전공



전공특색

- ▶ **독일어/문화+글로벌문화+첨단디지털문화콘텐츠 융합지식 습득**
독일어와 독일어권 문화에 대한 인문학적 지식의 토대 위에 ICT활용 능력을 겸비한 융합인재 양성
- ▶ **독일의 지적 자산과 문화유산을 콘텐츠로 전환하는 전문 교육**
독일 문화콘텐츠 및 문화예술(문학, 미디어, 광고, 영화, 희곡, 디자인 등) 관련 교육과정 제공
- ▶ **다양한 소학회 및 학과행사, 교환학생 프로그램 운영**
소학회: Spiegel, Deutsche Welle, 독일문화연구회, 연극학회, Quatschen 등
교환학생: 독일 Vechta, Würzburg 대학과 교류 향수학회 등

주요 교육과정

- ▶ **1, 2학년**
현대독문법, 독일어외문화, 독일어회화, 독일문화 콘텐츠 전공탐색, 독일어권 진로탐색, 독일미디어와 매체분석, 독일광고와 디지털리터러시, 문학과 영화를 통해 독일역사읽기, 독어학 입문 등
- ▶ **3, 4학년**
메타버스와 메타픽션, 독일어와 빅데이터, 독일어 콘텐츠번역, 독일회극과 공연예술, 독일문화 이미지매핑실습, 독일어학습콘텐츠 제작실습, 글로벌 비즈니스마인드 분석, 독일문화예술 경영 등

SWU NEWS

학교 주요소식

개인정보보호 혁신인재 양성 R&E센터 개소



개인정보보호혁신인재양성사업단은 3월 27일(월)에 제2과학관에서 개인정보보호 혁신인재 양성 R&E센터를 개소했다. 개소식에는 개인정보보호위원회 자율보호 정책과 강대현과장, 한국인터넷진흥원 개인정보정책단 나은아 단장, 서울여대 임효창 기획처장, 김명주 정보보호학과 학과장이 참석했다.

2022년 정부 부처 협업형 인재양성사업(개인정보보호 분야 혁신인재양성사업) 선정으로 지난해 출범한 개인정보보호혁신인재양성사업단은 확보한 사업비를 활용해 ▲개인정보보호전공 교과 과정 운영 ▲산학 연계 프로젝트 및 현장 교육 실시 ▲개인정보보호 강화기술 집중 교육 등 해당분야 전문인력 양성을 위한 활발한

교육활동을 진행 및 지원하고 있다.

개인정보보호 혁신인재 양성 R&E센터는 개인정보보호 분야 혁신인재양성을 위한 중요한 인프라로 활용될 예정이다. R&E센터는 개인정보보호 특화 교육 및 개인정보보호 관련 연구와 자유토의가 가능한 공간이 될 것이다.

The 3rd International Symposium on Hydrothermal Carbonization 개최

5월 10일(수)부터 13일(토)까지 50주년기념관 국제회의실에서 The 3rd International Symposium on Hydrothermal Carbonization이 열렸다. Hydrothermal Carbonization(이하 HTC) 연구분야는 수분을 함유한 식물, 유기 폐기물 같은 바이오매스를 하이드로차(Hydrochar)로 알려진 탄소가 풍부한 물질로 전환하는 과정 전반을 포함한다. 해당 과정을 통해 다양한 폐기물을 유용한 물질로 전환하는 동시에 온실가스 배출을 줄이고 환경에 미치는 영향을 최소화 할 수 있는 지속가능한 폐기물 관리와 재생에너지 생산에 유망한 기술로 평가받고 있다. 배선영 조직위원장(화학·생명환경과학부 화학전공 교수)이 추진한 이번 심포지엄은 영국(2017), 독일(2019)에 이어 코로나-19의 영향으로 4년 만에 한국에서 대면으로 진행됐다. 한국을 포함해 이탈리아, 미국, 폴란드, 스페인, 독일, 캐나다, 영국, 브라질, 프랑스, 스위스 등 다양한 국가의 교육 및 연구기관 소속 연구원들이 심포지엄에 참석했다.



이번 심포지엄에는 HTC 분야를 집중적으로 연구하는 세계적인 연구자들과 업계 전문가들이 모여 최신 연구결과와 혁신 등에 대해 활발한 학문적 교류를 진행했으며 ▲HTC 기술의 기본적인 연구분야 ▲HTC 기술 및 제품의 혁신적인 응용분야 ▲HTC 확장 및 상업화를 위한 최첨단 기술 세션 등으로 구성되어

저명한 학자들과 연구자들의 기초연설, 연구결과 발표를 진행했다.

심포지엄에 이어 5월 15일(월)부터 16일(화)까지 OECD가 후원하는 International Workshop sponsored by OECD-CRP(Co-operative Research Programme)이 서울여대 도서관에서 진행됐다.

워크숍은 'HTC 반응을 이용한 농업폐기물을 가치 있게 활용하는 혁신적 시스템 구현(Innovative Hydrothermal Systems to Valorize Agricultural Residuals: Roadmap Towards Implementation - Achievements and Barriers)'을 주제로 그룹별 토론을 통해 로드맵을 도출하는 활동을 했다. 워크숍을 통해 도출된 결과물은 농업 생산 시스템에서 수열 기술을 구현해 농업 잔여물의 재료 사용과 재활용을 개선하는 방법에 대한 로드맵이 될 전망이다.

2023년 '고교교육 기여대학 지원사업' 16년 연속 선정

우리 대학은 16년 연속으로 교육부 주관 '고교교육 기여대학 지원사업'에 선정되었다. 올해는 2022년 사업에 이어 2+1의 2년차 사업으로, 7억6천여만원의 국고지원금을 받는다. 입학처에서는 2008년부터 지금까지 총 141억 원의 국고지원금 혜택을 받았다. 고교교육 기여대학 지원사업은 고등학교 교육과 대입전형의 연계성을 강화하여 수험생의 부담을 완화하고, 전형 운영의 공정성 및 투명성을 제고하기 위한 사업이다. 우리 대학에서는 '고교교육 기여대학 지원사업'으로, 학생·학부모·교사를 위해 다양한 온·오프라인 진로진학 프로그램 및 고교학점제 운영 지원 프로그램을 운영하고 있다. 이를 통해 우수 인재 지원을 유도하고, 대학의 이미지를 제고하고자 한다. 올해에는 특히, 업무교류협약기관인 서울시북부교육지원청, 경기도구리남양주교육지원청 등과 연계해 우리 대학 인근의 학생·학부모·교사를 대상으로 보다 적극적으로 대입정보를 제공하고 있다.

입학사정관실에서는 지원사업을 활용해 수시 및 정시모집 경쟁률 제고와 우수 인재 선발을 위해 끊임없는 노력을 기울이고 있다. (2023학년도 수시모집 경쟁률 18.94:1, 정시모집 경쟁률 8.30:1)

수험생 및 학부모 대상 프로그램

▲맞춤형 대입정보 안내 ▲모의면접 ▲모의논술 ▲1:1 입학상담 ▲SWU 대입전형 아카데미



고등학교 1~2학년 대상 프로그램

▲고교-교육청-대학 연계(전공체험) ▲고교학점제 운영지원(수업 및 창의적체험활동, SW전공체험, 기초학력보장 지원) ▲기타(대입전형 안내 콘텐츠)



교사 대상 프로그램

▲고교-교육청-대학 연계(SWU 교사 아카데미, SWU 성과 공유 컨퍼런스) ▲고교학점제 운영 지원(교원역량 강화 연수, 고교학점제 지원 협의체) ▲기타(1:1 입학상담)



2023학년도 전공박람회 & 직무박람회 개최



5월 9일(화)부터 11일(목)까지 학생누리관 이벤트홀에서 전공박람회와 직무박람회를 각각 개최했다. 9일에 진행된 전공박람회는 재학생의 체계적인 전공 교과과정 이수와 적극적인 진로계획 수립과 및 실행 지원을 위한 전공 교수와의 상담과 타 전공 및 융합전공에 대한 정보를 공유함으로써 재학생의 융합교육 참여를 활성화하고자 진행됐다. 마이크로전공은 마이크로디그리라고도 불리며 지정된 최소 학점을 단기간에 집중적으로 이수하면 학사학위와 별개로 미니 학위(이수증)를 부여하는 제도다. 서울여대는 전공 단위에서 제공하는 마이크로전공으로 글로벌디지털 비즈니스 등의 15개의 교육과정과 2개 이상의 학과(전공)가 연계해 조합된 디지털 문학치료 등 11개의 융합 마이크로전공으로 총 26개의 마이크로전공 교육과정을 통해 학생들의 다양한 니즈를 충족시킬 예정이다. 이도희 교무처장은 "전공 및 융합교육 기반의 마이크로전공을 토대로 학생들이 주체적으로 자신의 전공을 직접 설계하고, 관심분야에 대한 폭넓은 경험을 쌓아 사회적 요구에 부응하는 미래융합인재로 성장할 수 있도록 다방면의 노력을 이어가고자 한다"고 밝혔다.

10일부터 이틀간 진행된 직무박람회에는 대학일자리플러스사업단을 비롯해 학생상담센터, 창업교육센터, 서울북부고용센터, 국민취업지원 제도, 대한상공회의소 등 다양한 기관들이 참여해 학생들이 구직활동에 도움이 될 수 있도록 다양한 프로그램 소개 및 안내를 제공했다. 직무박람회 특강은 '무한도전, '놀면 뭐하니' 김태호 PD와 '앞상성계열사 인사팀장 특강, Chat GPT 특강, 아나두 김민철 대표의 창업특강, 제닉스 취업 솔루션 김치성 대표의 취업전략 특강으로 구성되어 많은 학생들이 참여했다.

또한 ▲금융일반 ▲외항사승무원 ▲마케팅 ▲HR/경영지원 ▲홍보 ▲방송작가 ▲PM/PO ▲Software QA ▲미디어플래너 ▲기자 ▲국제기구 ▲게임 ▲엔터테인먼트 등 다양한 형태의 기관에서 근무하는 동문 및 현직자들이 직무컨설팅을 함께 진행했다.



2023년 천원의 아침밥

5월 16일(화) 농림축산식품부가 시행하는 '2023년 천원의 아침밥' 사업을 시작했다. 천원의 아침밥 사업은 농림축산식품부가 학생 1인당 1,000원을 지원하고, 학교가 나머지 부담금을 지원하는 것으로, 학생들은 1,000원이라는 합리적인 금액에 양질의 아침밥을 제공받는다.



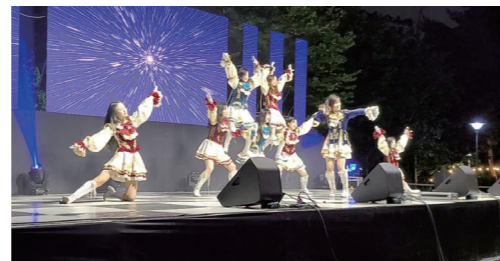
사업 기간은 5월 16일부터 11월 30일까지이며 교내 살롱하우스 식당에서 오전 7시 30분부터 9시까지 하루 100명에게 제공한다.

제28회 사랑제(서울여자대학교 사랑 대동제) 개최

제28회 사랑제(서울여자대학교 사랑 대동제)가 5월 24일(수)부터 26일(금)까지 3일간 개최됐다. 이번 사랑제 타이틀은 [Re:]로 'Restart'와 'Recording'이 결합되어, 반복되며 흘러가는 시간 속에서 언제나 새로운 시작과 도전을 기록하자는 뜻으로 서울여대 구성원 모두가 소속감을 느낄 수 있도록 기획됐다.



총학생회는 포토존, 포토부스를 설치하여 재학생들이 함께 추억을 기록할 수 있는 공간을 마련했다. 그 외에도 휴식존, 푸드트럭, 플리마켓이 마련되었고, 총학생회 비상대책위원회와 각 대학 및 학부, 동아리연합회에서도 다채로운 부스 프로그램을 준비하였다.



동아리 공연과 축하공연 행사도 이틀간 진행되어 학우들과 지역주민들 약 2천여명이 함께 하는 안전하고 즐거운 축제의 자리를 마련하였다.

도서관&조형예술관 러닝커먼스(Learning Commons) 구축

도서관과 조형예술관에 학생들의 학업 및 휴식을 위한 러닝커먼스(Learning Commons) 공간이 마련됐다.



도서관은 개방형 학습공간에 대한 학생들의 요구를 반영하고, 다양한 기기 활용이 가능한 학습환경 구축을 위해 5층 열람실을 블렌디드 학습공간을 기획하여 ▲토론 ▲협업 ▲개인 학습 ▲휴식이 가능한 공간으로 탈바꿈하였다. 자유좌석제로 운영 중인 러닝커먼스는 지난 3월 1달간의 만족도 조사시 재학생 99%가 시설과 이용에 만족하는 것으로 나타나며 학생들의 이용이 높아지고 있다.



조형예술관 B103호에는 '윤제시가 아트라운지'가 구축됐다. 아트라운지는 윤제시가 동문(공예63)의 기부금으로 마련된 공간으로, 일반 강의실을 학생들의 휴식 및 학습 공유의 러닝커먼스 공간으로 리모델링했다. 아트라운지의 편안한 분위기의 인테리어로 공간을 이용하는 학생들의 만족도가 매우 높다. 아트앤디자인스쿨은 학생들의 학업 및 휴식 환경 조성을 위한 노력을 앞으로도 꾸준히 이어갈 것이다.

아트앤디자인스쿨, 전국 고교생 대상 미술·디자인 실기대회 개최

아트앤디자인스쿨(학부장 최성원)은 8월 9일(수) 전국 고교 재학생 및 졸업생을 대상으로 '미술·디자인 실기 대회'를 개최했다.



미술대학 입시를 준비하는 전국 고등학교 재학생(고교 졸업자 포함)을 대상으로 미술 및 디자인 실기대회를 개최해 해당 분야에 관심이 있는 학생들의 참여를 독려하고 인재를 발굴해 성장시킬 수 있도록 지원하기 위해 실기대회를 기획했다.

참가부문은 ▲발상과 묘사 ▲기초디자인이며 두 타임으로 나누어 진행했다.

실기대회 심사결과 대상 1명(상장 및 트로피, 상금 300만 원), 금상 4명(상장 및 상패, 상금 100만 원) 등 총 468명에게 시상했다.

2022학년도 조직성과관리 우수 학과·우수 행정부서 시상

6월 8일(목) 행정관 회의실에서 '2022학년도 조직성과관리 우수 학과·우수 행정부서'를 시상했다.

조직성과관리란 학과 및 행정부서의 자체 경쟁력 제고를 목적으로, 2022학년도에는 29개 학과 및 전공, 25개 행정부서를 대상으로 평가를 진행하여 평가 총점 상위 3개에 해당하는 학과 및 행정부서를 선정하였다.

우수 학과 및 우수 행정부서에는 성과를 인증하는 상장과 인센티브가 지급되었다.



▲ 우수 학과 및 행정부서 국어국문학과, 교육심리학과, 정보보호학과, 산학협력단, 입학팀, 교양대학 교학팀

SWU NEWS

대학혁신지원사업 소식

대학혁신 지원사업

대학혁신 지원사업은 대학의 자율혁신을 통해 혁신성장의 토대가 되는 미래형 창의인재 양성체제 구축을 지원하는 사업이며, 정부 주도로 추진되어 온 다양한 목적형 사업을 대학의 자율성을 바탕으로 추진하는 '일반재정지원' 사업으로 전면 개선해 대학의 경쟁력을 강화할 수 있도록 지원하는 사업이다. 우리 대학은 2018년 기본역량 진단에 따라 자율개선대학에 선정되었으며 2019~2021년 3년간 1주기 대학혁신지원사업을 진행하였다.

지난해 대학기본역량진단 일반재정지원대학에 선정되어 2022 학년도부터 2주기 대학혁신지원사업을 계속해서 이어나갈 수 있게 되었다.

노원 지역 4개 대학 연합워크숍 '2023 노원밸리 이노버스 아이디어톤' 진행

8월 21일(월)부터 2박 3일동안 강원도 홍천 소재 소노벨비발디파크에서 광운대(총장 김종현), 삼육대(총장 김일목), 서울과기대(총장 이동훈)와 함께 '2023 노원밸리 이노버스 아이디어톤'을 진행했다.

대학혁신지원사업의 일환으로, 노원 지역 4개 대학이 연합하여 대학 간 교류의 창구를 확대하고 강의실을 벗어나 현장 중심의 사회문제해결 교육 제공에 초점을 두고 2022년부터 진행하고 있다.

4개 대학 학생들은 10개 팀으로 나누어 그룹별 브레인스토밍 과정을 통해 ▲영아일시보호소 ▲패스트패션 ▲공유키펠드 피해 ▲노인 일자리 문제 ▲교통약자 등의 사회문제해결 주제를 선정하고 문제해결 방안을 함께 모색하며 콜렉티브 임팩트(Collective Impact)를 배우고 만들어 나가는 시간을 가졌다.

서울여대 SI(Social Innovation)교육센터, 광운대 대학혁신사업단, 삼육대 글로벌사회혁신원 리더십센터, 서울과기대 국립대학육성사업추진단은 이번 아이디어톤을 통해 사회문제해결 및 방법론에 대한 관심을 높이고, 이를 바탕으로 SDGs(지속가능발전목표) 중심의 사회문제를 공감-문제정의-아이디어 발굴의 단계를 거치는 디자인씹킹 프로세스를 통해 최종 아이디어를 발표하고 평가를 통해 시상을 진행했다.

22일 저녁에 진행된 시상에서 ▲대상 '응답하라 노원구 - 청소년의 건강한 성장환경을 위한 조성' ▲최우수상 '시각장애인 화재발생 대피 안내 로봇청소기 NO ONE HELP' ▲인기상 '키보드 사고 예방을 위한 안전모 캠페인' 등 지역사회에 기여할 수 있는 훌륭한 아이디어들이 수상의 영예를 안았다.



2023 '도시혁신스쿨 in 인천' 결과발표회 진행



우리 대학은 한국해비타트, 포스코이앤씨(구 포스코건설), 인천 남동구청과 함께 5월 30일(화) 더샵갤러리에서 '2023 도시혁신스쿨 in 인천' 결과발표회를 실시하였다.

도시혁신스쿨은 국토부가 추진하는 도시재생사업에 대학·지자체·NGO·기업이 협력하여 마을생활 여건개선 및 주민역량 강화를 위한 맞춤형 솔루션을 제공하는 대학생-주민 참여형 민관협력 도시재생 프로젝트이다. 지난 2020년 의정부시 신흥마을, 2021년 전주시 도토리골과 부산진구 발개마을, 2022년 경남 창원 신월지구에 이어 올해 2023년에는 인천 남동구 남촌마을에서 프로젝트를 진행하고 있다.

올해는 'Eco & Challenge 도시혁신스쿨'이라는 명칭으로 물리적 환경개선과 주민역량강화를 통해 살기좋은 마을로서 지역사회 혁신 생태계를 회복한다는 도시혁신스쿨의 취지와 목적을 강화하였고, 기존 비교과 프로그램을 서울여대 교양대학 교과(도시혁신프로젝트(종합설계)) 수업으로 개설하여 교육의 효과를 높이기 위한 체계적, 안정적 운영 기반을 갖추었다.

대학 학점교류제도로 우리 대학을 비롯해 8개 대학(경남대, 고려대, 부산대, 서강대, 숭실대, 인하대, 한양대)에서 49명의 학생이 참여, 어린이 공원 조성, 모듈러 공법을 적용한 어린이 도서관 설계, 마을 안전 환경, 주민역량 및 공동체성 강화, 마을상권 활성화를 주제로 한 학기 동안 프로젝트를 진행하였다. 또한 포스코A&C, 포스코와이드, 포스코, 포스코1%나눔재단이 협력기관으로 참여하였고, 인천 남동경찰서와 논현경찰서가 안전 및 환경개선에 관한 자문을 제공하였다.

참여 대학생들은 지난 3월 개강과 함께 발대식, 남촌마을과 포스코 인재창조원에서의 2박3일 현장활동, 현장 전문가 자문과 민관학 부문별 멘토링이 포함된 팀별 활동을 거쳐, 이날 결과발표회에서 최종 11개 도시재생 아이디어를 제안하는 시간을 가졌다.



SWU NEWS

대학일자리플러스사업 소식

대학일자리 플러스센터

대학 내 진로 및 취·창업 지원 기능의 공간적 일원화, 기능적 연계 등 원스톱 고용서비스 전달체계 구축 지원으로, 대학의 취·창업 지원역량 강화 및 청년의 원활한 노동시장 이행 지원을 돕기 위해 추진된 사업이다.

우리 대학은 2022년 고용노동부가 주관하는 '대학일자리플러스센터 사업' 운영 대학으로 선정되어 향후 4년 동안 재학생 및 졸업 후 2년 이내 졸업생, 지역 청년에게 일자리 발굴 및 매칭, 전문 상담 등을 제공하는 진로 취업 관련 종합서비스를 제공하고 있다.

신 학기 대기업 및 외국계기업 채용설명회 및 캠퍼스리쿠르팅



대학일자리플러스사업단은 3월 개강을 맞이해 재학생 및 졸업생들을 위해 국내·외 기업들의 채용설명회와 캠퍼스리쿠르팅 등 다양한 취업 관련 행사를 진행하고 있다.

3월 17일(금) 2023 상반기 LG 전자 신입사원 채용 설명회를 시작으로 23일(목)에는 루이비통 코리아와 함께하는 Coffee Chat 채용 상담회를 진행해 대기업 및 외국계 기업 채용에 관심있는 학생으로부터 긍정적인 호응을 얻었다.

28일(화)에는 슈나이더 일렉트릭 코리아에서 동문현직자가 함께 방문해 캠퍼스 리쿠르팅을 진행했으며, 31일(금)에는 Z세대 사이에서 슷폼 콘텐츠로 많은 관심을

받고있는 틱톡(TikTok)과 함께하는 직무별 채용설명회를 진행했다.

송미경 대학일자리플러스사업단장은 "코로나-19로 대부분 비대면으로 진행되었던 취업설명회와 캠퍼스리쿠르팅 등의 행사를 점차 대면으로 진행하기 시작했다"며, "원하는 기업의 인사담당자를 만나고, 동문 멘토링을 듣는 등 채용 전반에 대한 현직자의 직접적인 피드백을 통해 학생들이 구직 활동을 성공적으로 준비하고, 원하는 결과를 얻을 수 있도록 다양한 행사를 기획하고 있다"고 밝혔다.

진로 및 취업지원을 위한 학과장 간담회

대학일자리플러스사업단은 학과별 진로 및 취업지도, 현장실습 활성화, 학과연계사업의 추진을 위해 4월 17일(월)부터 총 6회에 걸쳐 '2023-1학기 진로 및 취업지원을 위한 학과장 간담회'를 개최했다.

학생누리관 진로·취업 그룹지도실에서 진행된 간담회에는 학생·인재개발처장과 총 33개 학과의 학과장 또는 진로취업 서포터즈 교수가 참석하였다.

간담회에서는 학생들의 '진로 및 취·창업지원을 위한 재학생의 만족도와 수요조사' 결과를 공유하고, 학과(전공)별 재학생과 졸업생의 네트워크 구축을 위한 동문 멘토링 사업의 확대, 표준현장실습 기준에 따른 각 학과별 기업현장실습의 활성화 지원 방안, 전공진로탐색 교과목 혁신·구조화를 위한 시범운영 등에 관한 논의가 이루어졌다.



동문 특강 '언니들이 돌아왔다'

대학일자리플러스사업단은 2014년부터 동문 현직자 직무특강 및 멘토링 프로그램 <언니들이 돌아왔다>를 진행하고 있다. 우리 대학만의 특화된 프로그램으로 다양한 전공과 직무에 종사하는 동문을 초청하여 재학시절의 대내외 활동경험과 사회진출 노하우, 현직 트렌드와 정보를 다양하게 수집할 수 있는 기회이다.

<언니들이 돌아왔다> 동문특강은 ▲일반직무 ▲전공직무 ▲대학원 진학 트랙으로 나누어 진행된다. 그동안 방송/금융/여행/항공/IT/디자인/공공기관/NGO 등의 산업군에서 종사하는 다양한 직무(영업마케팅/재무회계/연출제작/게임기획/디자인/정보보안/연구개발/전시 외)에 재직하는 동문 선배를 초청하여 학생들로부터 호응을 얻고 있다.

1월에는 전공직무편, 4-5월에는 국내외 대학원편, 8월에는 다양한 산업군과 창업까지 아우르는 일반직무편을 진행하였다.

<언니들이 돌아왔다> 든든한 동문 선배들에게 다양한 진로정보를 얻고 희망진로를 탐색해보는 기회가 되며, 졸업생과 재학생 간 네트워크를 구축하고, 재학생들의 진로설계와 사회진출에 도움을 주는 목적으로 운영되고 있다.

2023학년도 2학기에도 여러 분야의 동문을 초청하는 특강이 계획되어 있다.

2023년 동문특강
언니들이 돌아왔다 일반직무편

8.18(금) 13:30-15:30
주신류희경
한국관광공사
관광진흥과
관광진흥과장

8.19(토) 15:30-17:30
이정희
이정희
주요사업팀장

8.21(월) 18:00-19:00
김민준
김민준
주요사업팀장

8.22(화) 13:30-15:30
김민준
김민준
주요사업팀장

8.23(수) 15:30-17:30
김민준
김민준
주요사업팀장

8.24(목) 18:00-19:00
김민준
김민준
주요사업팀장

8.25(금) 13:30-15:30
김민준
김민준
주요사업팀장

8.25(금) 18:00-19:00
김민준
김민준
주요사업팀장

2023년 동문특강
언니들이 돌아왔다 일반직무편

8/18 13:30-15:00
주신류희경
한국관광공사
관광진흥과
관광진흥과장

8/19 15:30-17:00
이정희
이정희
주요사업팀장

8/21 18:00-19:00
김민준
김민준
주요사업팀장

8/22 13:30-15:00
김민준
김민준
주요사업팀장

8/23 15:30-17:00
김민준
김민준
주요사업팀장

8/24 18:00-19:00
김민준
김민준
주요사업팀장

8/25 13:30-15:00
김민준
김민준
주요사업팀장

8/25 18:00-19:00
김민준
김민준
주요사업팀장

진행방법 ZOOM 온라인 실시간 강의
신청기간 2023년 8월 1일(화) - 특강 전일 오전 10시
신청방법 학생상담지원시스템(esp@swu.ac.kr) 로그인 > 학교교 > 취업성향개발팀 > 언니들이 돌아왔다-일반직무편 > 특강 신청 후 신청
문의 취업성향개발팀 직통전화 02-970-7666

진로탐색세미나 및 직무탐색세미나 진행

3월부터 6월까지 한 학기 동안 '진로탐색세미나'와 '직무탐색세미나'가 진행됐다.

저학년 대상 '진로탐색세미나'는 직업적 흥미와 자신의 강점 등 자기이해를 통해 직업적 가치관을 이해하고 장·단기적 진로 계획을 세워 자신만의 로드맵을 구상하도록 진행되었다.

2-4학년 대상 '직무탐색세미나'는 산업과 기업의 분류, 직무정보 탐색방법, 직무역량의 종류와 필요성을 파악하여 본인의 역량을 분석하는 데 중점을 두고 있다. 또한 교육과정 중 커리어 포트폴리오를 작성하여 실질적인 취업 준비의 기초를 마련하도록 지원하였다.



개설과정	내용
자기이해	다양한 질문을 통한 자신의 핵심 강점 찾기 및 자신의 3code 확인으로 진로의 방향 탐색
직업세계에 대한 이해	변화하는 직업세계 및 직업의 의미 탐색 및 직업에 대한 합리적 의사결정 도모
학년별 경력관리 및 대외활동	학년별 to-do list 작성을 통한 계획 수립과 진로 SWU-MAP을 활용한 대내외 활동 정보 탐색
진로계획 및 전략	장단기 진로목표를 설정하고, 자신에게 맞는 커리어 로드맵을 구성

▲ 진로탐색세미나 교육과정

모듈	날짜	주제	내용
1	5월 18일	산업/직무/기업의 이해	산업과 기업의 분류, 직무 정보 탐색 방법
2	5월 25일	직무 역량 이해(1)	역량의 종류와 역량 기반 직무 준비의 필요성의 이해
3	6월 1일	직무 역량 이해(2)	직무 역량 점검 및 잡캐어를 활용한 역량 분석
4	6월 8일	커리어 포트폴리오	커리어 포트폴리오의 종류와 예시, 작성 실습

▲ 직무탐색세미나 교육과정

SWU NEWS

업무 협약(MOU) 소식

서울특별시북부교육지원청과 고교학점제 기반 구축 및 미래인재 육성 협약

우리대학 입학처 입학팀은 서울특별시북부교육지원청(교육장 백해룡)이 2025년 실시 예정인 고교학점제를 대비하여 관·학 협력 체계 구축을 위해 4월 25일(화) '고교학점제 기반 구축 및 미래인재 육성을 위한 협약'을 체결했다.

양 기관은 앞으로 ▲고교학점제 선도지구 관련 사업 발굴·운영 ▲미래 인재 육성을 위한 인적·물적 교육 기부 ▲고교학점제 전문성 확보를 위한 교원 역량 강화 연수 운영 ▲학생들의 진로·진학에 대한 컨설팅 및 학생 맞춤형 진로체험 프로그램 지원 ▲협력 사업 추진을 위한 대학과 중등 교육기관 인프라 공유 및 활용 ▲기타 협력 목적 실현을 위해 필요하다고 인정되는 사업 추진 등 혁신미래교육 사업 전반을 공유하고 상호 협력해 나갈 예정이다.



구리남양주교육지원청과 고교학점제 지원을 위한 업무 협약

입학팀은 고교교육 기여대학 지원사업의 일환으로 미래교육 및 고교학점제 운영 지원을 위해 2월 8일(수) 경기도구리남양주교육지원청과 업무교류협약을 맺었다. 협약의 주요 내용은 ▲미래인재 육성을 위한 교수·학습 지원 ▲교원 역량 강화 연수 및 프로그램 운영 ▲학생 맞춤형 프로그램 지원 및 운영 ▲고교학점제 관련 사업 발굴·운영 ▲공유학교 운영 및 지원에 관한 사항 등이다.

서울여자대학교는 구리남양주교육지원청 소속 고등학생들에게 협약에 따른 프로그램 참여 기회를 제공하고 다양한 선택교과 개설을 위한 교원 역량강화를 위해 서로 소통하면서 고교학점제 정착에 협력할 예정이다.

eNtoB

(주)엔투비와 기업시민 인재양성을 위한 업무 협약

우리 대학 Si센터(센터장 주신하, Social Innovation)는 4월 21일(금) (주)엔투비 (대표이사 이유경)와 업무 협약을 체결했다.

Si센터와 (주)엔투비는 ▲사회적 가치 실현을 위한 공동사업 발굴 및 추진 ▲대학생 사회혁신 인재 양성을 위한 프로그램 개발 및 운영 ▲상호 협력 네트워크 구축 및 상시 운영 ▲양 기관 사업 및 프로그램 홍보 등에서 협력하게 된다.

이번 협약을 계기로 기업시민 대표사업 중 하나인 페어망 자원순환 프로젝트를 위한 협업을 비롯하여 양 기관이 보유한 전문성과 자원을 기반으로 사회적 가치 실현을 위한 다양한 공동사업을 추진해 나갈 예정이다.

또한 MOU 체결과 동시에 (주)엔투비는 서울여대 재학생들이 사회적 가치를 확산할 수 있도록 기업시민 인재양성 기금 일천만 원을 기탁했다.

포스코 그룹사 (주)엔투비는 국내 최초 MRO(Maintenance·Repair·Operation, 소모성 자재) 전문 기업으로서 '더불어 함께 발전하는 기업시민' 경영이념을 기반으로 지속가능한 포스코 ESG 구매 달성을 위한 기업시민 대표사업을 발굴 및 추진하고 있다.

시립노원청소년미래진로센터와 사회적 가치 실천하는 청소년 인재 양성 업무 협약

Si교육센터와 시립노원청소년미래진로센터(센터장 김진상)는 3월 30일(목) 사회적 가치 실현을 위한 청소년 인재 양성에 상호 협력하는 업무 협약을 체결했다.



양 기관은 교육을 통한 긍정적인 사회 변화를 위하여 협력 시스템을 구축하고 인적·물적 자원 교류를 통한 협력에 기반하여 사회적 가치를 실현하는 청소년 체인지메이커 육성과 지역사회의 지속가능한 발전에 기여하기로 하였다.

파주시문산종합복지관 업무 협약

Si교육센터는 4월 28일(금) 파주시문산종합사회복지관과 교육 소외지역에서 학업에 열의가 있는 중학생 등의 진로지원을 위한 학습멘토링 사업 공동 추진을 위한 협약을 맺었다.

주요 협약 내용은 ▲지역 학생에 대한 학업 검사 ▲일대일 멘토링 ▲꿈 지원활동 ▲문화체험 ▲꿈을 찾는 여행 ▲관리상담이다.



Si교육센터와 파주시문산종합사회복지관은 앞으로도 협력사업 추진에 필요한 인적자원 및 멘토링을 지원하고 사업참여학교인 법원여자중학교와 서울여자대학교 학생의 상호 정보를 제공하며 기타 상호 교류 협력 가능 분야를 발굴하고 수행하기로 협의하였다.

한국외대 특수외국어진흥교육원 업무 협약 및 교육 진행



Si교육센터는 5월 24일(수)에 GS-L(Global Service-Learning) 현지어 특별 교육의 일환으로 한국외국어대학교 특수외국어진흥교육원과 협약을 체결하였다. 주 내용은 16개 특수외국어 교육 및 보급 확산을 위한 노력으로, 말레이 인도네시아어, 이란(페르시아)어, 태국어, 폴란드어, 몽골어, 힌디어, 터키어, 헝가리어, 스와힐리어, 우즈베크어, 포르투갈어, 이탈리아어, 라오스어, 네덜란드어, 스웨덴어, 카자흐어가 해당된다.

23학년도 하계 GS-L의 인도와 몽골 활동을 앞두고 한국외대 특수외국어진흥교육원의 협조로 힌디어, 칸나다어, 몽골어 등을 사전 교육하였다. Si교육센터는 앞으로도 여러 국가 파견을 위한 교육에 특수외국어진흥교육원의 협조를 받아 특수외국어 및 문화 관련 교육을 제공받으며 연계를 이어나갈 계획이다.

(주)여기어때컴퍼니 개인정보보호 분야 산학협력 협약

개인정보보호혁신인재양성사업단(단장 김형중)과 (주)여기어때컴퍼니가 5월 11일(목) 개인정보보호 분야 교육 및 연구 협력을 통한 개인정보보호 전문 인력 양성에 힘을 모으기로 했다.

협약에 따라 양 기관은 ▲개인정보보호 분야 교육 및 연구 협력 교류 ▲개인정보보호 분야 품질관리 산학협력 연구 수행 ▲개인정보보호 분야 품질관리 산학협력 인턴십 운영 ▲개인정보 유·노출 및 오·남용 방지에 관한 산학협력 연구 수행 ▲기타 개인정보 및 정보보호 시스템에 관한 산학협력 연구 수행 ▲현장 맞춤형 교육 진행을 위한 학술연구 활동 및 우수인력 양성 등을 위해 서로 협력하게 된다.

특히, 서울여대 개인정보보호혁신인재양성사업단의 다양한 교육프로그램의 운영에 협력하여 개인정보보호에 대한 전문역량을 갖춘 우수 인력을 확보하고 개인정보보호 전문 인력 양성에 기여하기로 했다.

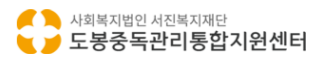


도봉중독관리통합지원센터 MOU 체결

학생처 학생상담센터는 5월 12일(금) 도봉중독관리통합지원센터와 업무협약을 체결했다.

이번 협약을 통해 학생상담센터와 도봉중독관리통합지원센터는 대학생들의 중독문제 예방과 정신건강 증진을 위해 대내외 전문기관간 연계 지원을 강화할 계획이다.

협약을 계기로 학기별 중독 인식개선 캠페인 및 홍보 활동, 중독 조기선별 및 단기개입 상담 진행, 중독예방 교육 등을 중심으로 연계 협력 프로그램을 확대해 갈 예정이다.



SWU NEWS

학과, 행정부서 및 부속기관 소식

교양대학 바롬인성교육부

생활학습공동체교육을 재개한 바롬인성교육

코로나19 상황이후 3년 만에 생활학습공동체교육방식의 바롬인성교육을 재개했다. 신입생 교양 필수 교과목인 본 과정은 공동체에서의 자신통찰, 타인이해와 공감을 바탕으로 공동체 성장의 실천적 의지 함양을 목적으로 한다. 수업에서의 성찰을 바탕으로 3주간 공동체생활 학습을 통해 실천을 강조하는 통합교육이다.

특히 2023학년도는 6회 교육과정 이외에, 슈미션(학생주도 팀 활동), 슈ABC(선배 멘토링 신체활동), 슈스페셜(내·외부 전문 강사 초청 특강), 바롬페스티벌 온/오프라인 전시 발표회로 구성되어 있어 나 자신과 공동체와의 관계맺음을 통해 진정한 자신을 발견하는 기회가 된다.

불어불문학과

‘프랑코포니(La Francophonie) 대사 대학 방문 행사’ 진행



한국프랑코포니진흥위원회(CPFC) 주느비에브 롤랑 의장이 3월 30일(월) 우리 대학을 방문했다. 프랑코포니(La Francophonie)는 프랑스어를 모국어나 행정 언어로 쓰는 국가들로 구성된 국제 기구로서, 프랑스어 사용과 보편 가치를 공유하는 조직이다. 이번 행사는 세계프랑코포니 주간(3월 18일~25일)을 기념하는 행사의 일환으로, 프랑코포니 의장국인 캐나다 퀘벡대표부 주느비에브 롤랑(Mme Genevieve Rolland) 대표단이 우리 대학을 방문해 불어불문학과 학생들에게 프랑코포니에 대해 소개하고 질의응답을 통해 학생들과 소통했다.

현재 88개국이 활동하는 프랑코포니는 국제 무대에서 프랑스어의 위상을

지키고 보급을 확대하기 위해 창설됐다. 대한민국은 2016년 11월 개최된 국제프랑코포니기구 정상회담에서 참관국자격으로 회원이 됐다.



바이오헬스융합학과

화장품분야 차세대리더를 위한 워크숍



바이오헬스융합학과는 7월 7일(금) 50주년기념관 강의실에서 화장품분야 차세대리더를 위한 워크숍을 진행하였다. 아모레퍼시픽기술연구원의 김주원 책임연구원이 '화장품 기술혁신 동향'을 주제로 화장품 산업의 트렌드, 인공피부 등을 활용한 동물실험대체법에 대한 소개로 참여자들의 이목을 집중시켰고, 두 번째 연사인 대한화장품협회 송자은 팀장은 '국내외 화장품 산업동향 및 정부정책방향'을 주제로 화장품산업 종사자 및 스타트업 기업들의 애로사항을 해결할 수 있는 방향을 제시하였다.

마지막 연사인 서울여대 박수남 석좌교수는 '뉴노멀시대의 화장품연구 트렌드'라는 주제로 워크숍의 대미를 장식하였다.

세계화장품학회에서 주목하고 있는 화장품산업의 신기술 분야를 소개하여 화장품산업 종사자들이 아이디어를 바탕으로 신기술을 접목할 수 있는 분야를 소개함으로써 청중의 이목을 집중시켰다. 수준높은 강연을 마치고 화장품산업 종사자 간 네트워크를 형성하고 각 업체들이 보유하고 있는 기술노하우 등을 소개하며 인적교류를 다지는 시간으로 활용되었다.

패션산업학과

‘2023 한복 교과목 및 학과 활성화 지원 사업’ 연속 선정

패션산업학과는 ‘2023 한복 교과목 및 학과 활성화 지원’ 연속 참여기관으로 선정되어 교육 프로그램을 운영하고 있다. 문화체육관광부가 주최하고 (재)한국공예 디자인문화진흥원이 주관하는 ‘한복 교과목 및 학과 활성화 지원 사업’은 한복분야 전문교육 강화를 통해 한복문화의 역량을 강화하고 관련 미래 인재 양성을 목적으로 한다.

2023학년도 1학기에는 ‘한국복식디자인’ 강의를 개설하여 전공자, 비전공자 모두 강의를 수강할 수 있도록 하고 ▲손바느질과 재봉틀 사용 ▲전통옷감과 특수소재에 대한 학습 ▲속옷에서부터 전통 복식 제작을 통한 한복 구성법 학습 등 전통 한복에 대한 전반적 지식과 실습을 학기 중 병행하였다. 수업은 전문가가 작품사진을 촬영해 결과보고서를 제작하는 것으로 마무리되었다.



공예전공

‘2023 행복한 공예교육’ 사업 운영기관 연속 선정

공예전공이 문화체육관광부가 주최하고 한국공예·디자인문화진흥원이 주관하는 ‘행복한 공예교육’ 사업 운영기관으로 2년 연속 선정되었다. 지난해 2억 1,900만 원에 이어 올해 2억 원의 사업비를 지원받아 아트앤디자인스쿨 공예전공(전공주임 안강현)에서 문화소외계층을 대상으로 다양한 공예 교육 프로그램을 기획·운영하고 있다.

도자, 섬유, 금속, 옷칠, 가죽, 목공으로 이루어진 15개의 분야의 전문 공예가를 통해 심리적으로 어려움을 겪는 환아와 문화소외계층을 대상으로 ▲서대문장애인종합복지관 ▲서울시립어린이병원 ▲서울노인복지센터 ▲시립강북청소년센터 ▲구립청소년지역아동센터 ▲난민들의피난처 ▲중랑노인종합복지관 ▲서울장애인종합



복지관과 협력하여 수업을 진행했다. 서대문장애인종합복지관과는 가족기업 협약으로 협력 관계를 유지하고 있다. ‘행복한 공예교육’ 사업을 통해 문화 사각지대에 있던 참여자들이 공예문화 체험과 소통, 주제적 자기표현의 발판을 마련할 것으로 기대된다.

학생상담센터

제5기 또래행복 멘토링



학생상담센터에서는 3월~6월까지 본교 재학생 선후배간의 유대감 및 소속감 증진을 위한 제5기 또래 행복 멘토링을 프로그램을 운영하였다. 2023-1학기에는 멘토 28명, 멘티 54명이 또래 행복 멘토링 프로그램에 참여했다.

본 프로그램은 ▲소그룹 멘토 역량강화 교육 진행 ▲학기중 1:1 또는 1:2 멘토링 활동 지원 ▲멘토링 활동 슈퍼비전 등 다양한 활동들로 운영되었다.

최근 2년간 지속 운영된 또래행복 멘토링 프로그램을 통해 선후배간의 유대감 강화, 멘티의 대학생활적응, 멘토의 자기효능감 및 리더십 향상에 도움을 제공받은 것으로 나타났다.

국제교류단

SWU International Day



국제교류단은 4월 7일(금) 외국인 유학생을 대상으로 'SWU International Day' 행사를 진행했다. 학생누리관 이벤트홀에서 진행된 행사에는 약 150명의 한국어교육센터 재학생들이 참여하였다.

본교 댄스 동아리 S.A.K.E.의 K-POP 메들리 공연에 이어서 본교에 재학 중인 일본, 중국, 베트남, 몽골, 러시아 등 다양한 국적의 선배들이 참여한 한국 생활 정착 사례 토크콘서트가 진행되었다.

마지막으로 국제교류팀 담당자가 어학연수 과정에 재학 중인 학생들을 위해 외국인 전형 학위 과정 진학 방법을 안내하는 프레젠테이션을 진행하였다.

박물관

'전문 학예 인력 지원 사업 및 예비 학예인력 지원 사업' 4년 연속 선정

박물관은 문화체육관광부가 지원하고 (사)한국박물관협회가 주관하는 '전문 학예 인력 지원 사업 및 예비 학예인력 지원 사업'에 4년 연속 선정됐다.

'전문·예비 학예 지원 사업'은 학예 인력의 업무 능력 강화와 박물관 실무경험을 제공하여 전문성을 갖춘 학예 인력을 양성하고자 마련된 사업으로 전문성을 갖춘 인력을 육성하는 양성체계를 구축함과 동시에 박물관 운영 활성화 및 만족도 높은 문화서비스 제공에 기여하는 것에 목적을 두고 있다.

특히 우리 대학 박물관은 다양한 사회구성원을 대상으로 우리나라 역사와 문화유산의 소중함을 알리는 데에 기여함으로써 2022년 사업 및 국립대학박물관 전문·예비학예인력 지원 사업 현장 평가 및 보고서 결과 사업우수관으로 선정됐다.

박물관은 2009년 서울특별시 제1종 박물관(전문박물관) 등록, 2010년 경력인정대상기관으로 선정된 이후 학생들의 대학원과 사회 진출에 도움을 주고 있으며, 다양한 국고 지원 사업과 지역 연계 사업으로 지역사회에 양질의 문화서비스를 제공하고 있다.

평생교육원

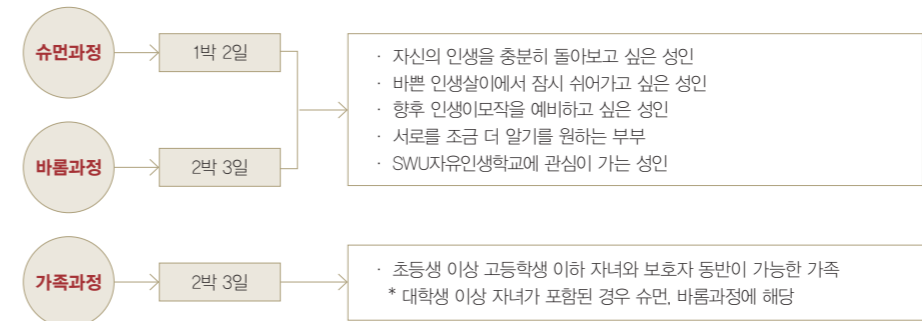
노원평생학습대학 <SWU 자유인생학교> 운영

노원구청이 관내 7개 대학과 업무협약을 맺고 상호 협력하여 운영하는 노원평생학습대학에 우리 대학 평생교육원이 기숙형 프로그램 형태로 <SWU 자유인생학교> 강좌를 제공한다.

SWU 자유인생학교는 삶의 성찰을 통해 나의 존재적 가치를 발견하고 타자 지향적 삶을 실천하는 배움의 과정이다. '생활교육'이라는 우리 대학의 건학이념과 철학을 지역주민을 위한 '기숙형 평생교육' 강좌로 확장한 프로그램으로 인생전환기를 맞이하는 주민을 위한 삶의 학교이다.



<SWU 자유인생학교>는 슈먼과정(1박2일), 바롬과정(2박3일), 가족과정(2박3일)으로 구성되어 있다. 사유의 시선, 호흡과 명상, 텃밭 체험, 도자기 핸드페인팅, 친환경 먹거리 체험, 별자리 체험, 나와 대화하는 시간 등 다양한 프로그램을 운영한다. 4월 21일부터 10월 28일까지 주별로 개설되며, 노원구에 거주하는 교내구성원 및 가족도 참여 가능하다.



바롬인성교육연구소

글로벌 시민의식 함양을 위한 바롬인성교육 : 제.제.제(제때, 제대로, 제구실)



바롬인성교육연구소는 4월부터 3개월 과정의 '글로벌 시민의식 함양을 위한 바롬인성교육, 제제제'를 진행했다.

고등학교 2학년을 대상으로 진행되는 이 프로그램은 21세기에 필요한 공동체 정신 및 글로벌 시민의식을 함양하는 교육이다. 이번 학기에는 5개 고교(면목고, 상일여고, 송곡여고, 염광고, 이화미디어고)의 130여 명의 학생이 참여하였다. 한 학기 동안 학교별로 TPBL(Team Project Based Learning)을 통해 글로벌이슈 진단과 해결을 위한 방안을 보고서로 작성하고 발표하는 과정의 프로젝트로서, 학생들은 주제선정부터 자료조사, 문제 해결방법 탐색까지 전 과정을 주도적으로 참여하는 과정에서 주제성을 키우고 환경, 평화, 인권 등 글로벌 시민으로서의 의식과 자세를 다지게 된다.

기타 학과별 행사 현황

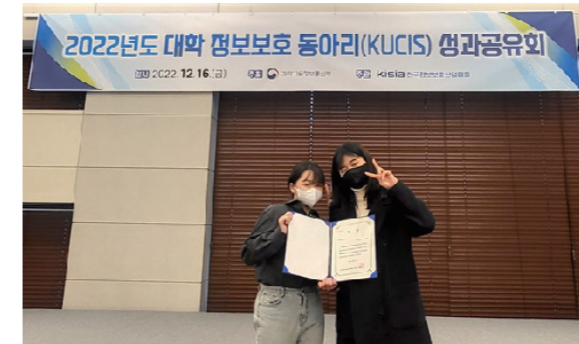
학과명	행사명	주요내용	시기/장소
교양대학 교학팀	2023 명저 읽기	대학생들의 기초학업능력 강화를 위한 명저읽기와 관련 글쓰기 교육 실시	2023.03.~04, 06.~07.
국어국문학과	서울여자대학교와 함께 하는 가정의 달 행사	중로문화재단, 우리소리도서관과 함께, 초등학교 자녀를 둔 가족이 참여하는 <흥부전> 강의와 게임, 공연 진행	2023.05.13.(토) 우리소리도서관
불어불문학과	SWU FRANCE 장학금 수여	매 방학마다 프랑스 대학 단기교환학생을 선발하여 교환학생에게 장학금 전달	
	학기 말 문화행사	<전공기초세미나> 전공교과목과 연계한 프랑스 음식문화 체험 행사, 바게트, 치즈 등 다양한 프랑스 음식을 경험.	2023.06.19. 인문사회관 야외
영어영문학과	양상블 낭독회	소학회 <양상블>에서 프랑스 작가 모파상의 단편소설을 엮어 <세 여자 이야기> 우리말 낭독공연 진행	2023.06.09. 50주년 기념관 소공연장
	일어일문학과	일본 문화특강	우리에게 다도특강 및 일본 무용특강
공예전공	제48회 온공예전	1974년 5월 창립 이후 지금까지 이어온 동문 전시회 개최	2023.06.06.~12. 조형예술관 바롬갤러리
	재학생 과제전	공예전공 1~4학년 재학생들의 과제전 진행	2023.06.22.~27. 조형예술관 바롬갤러리
	공예전공 비교과 프로그램	전공 기초소양, 전공 역량강화를 위한 프로그램 진행 (재봉틀 기초표현/편치니들 및 터프팅/고급물레성형 및 노천가마소성)	2023.06.26.~07.07. 조형예술관 212
식품공학전공	식품공학과 동문회 장학금 수여식	제 1회 동문회 장학금 선발 및 장학금 수여식 진행	2023.05.18. 식품공학과 세미나실
학생·인재개발처 학생상담센터	재학생 대상 심리건강 주제별 전문가 초청 특강	스트레스 대처, 스라벨을 돕는 효과적인 시간관리 기술, 대학생의 우울과 불안 주제로 특강 진행	2023.05.22.~23. 50주년기념관 소공연장, 비대면 온라인 강의
	캠퍼스 정신건강 캠페인 진행	노원구 정신건강복지센터, 도봉중독관리통합지원센터 연계한 정신건강 캠페인 진행	2023.5.24.~25. 잔디광장
국제교류단	2023년 한국어능력시험(TOPIK) 시행기관으로 선정	교육부 국립국제교육원이 주최하는 한국어능력시험 TOPIK 시행기관으로 선정	
도서관 학술정보팀	KIST-서울여대-성균관대 HPC·AI 여름학교	한국과학기술정보연구원의 전문 연구역량과 슈퍼컴퓨터 인프라를 활용하여, 고성능컴퓨팅(HPC) 활용 연구 및 학업을 위한 전문 지식 배양의 기회 제공	2023.07.04.~07. 비대면 온라인 강의
박물관	노원어린이 역사문화학교	노원구 평생학습과와 공동주관하여 노원구 관내 초등학교 대상 교육진행 역사/과학/미술분야 4개분반 운영	2023.07.24.~28. 50주년기념관
바롬인성교육 연구소	바롬인성리더 양성과정	바롬인성교육 확산과 바롬인성리더 양성 과정	2023.05.~07. 바롬인성교육관
	'1기 경계선지능인 인성교육지도사' 양성 과정	경계선지능인 대상 인성교육 전문가 배출 과정 개설	바롬인성교육관
	신나는 토요일 놀이학교	경계선지능 초등학생들의 학교 적응, 사회성 향상을 위한 바롬인성지도사 특화과정 진행	2023.06.17. 바롬인성교육관
	국군장병인성교육	2017~2022년 6년간 국군장병인성교육 운영 경험을 인정받아 국방부 장병 인성교육 위탁운영기관으로 운영	2023.05.~12.
여성연구소	지역사회와 함께하는 젠더 감수성 특강	젠더/성인지 관점의 교육 진행	2023.05.09. 비대면 온라인 강의
	성인지 교수-학생 세미나	더 나은 논쟁을 위한 여성주의적 공부를 주제로 성인지 세미나 진행	2023.06. 22.~30. 50주년 기념관, 비대면 온라인 강의
	젠더트레이닝 교육 연구회	본교 교수로 구성된 '젠더 트레이닝 교육 연구회' 조직하여 젠더 관점에서 새롭게 사고할 수 있는 교육 콘텐츠 연구개발	2023. 05. 26.부터 4회차 비대면 온라인 강의

SWU NEWS

학생, 동문, 교수 소식

정보보호학과 재학생 수상

소학회 'SWING' 5년 연속 KISIA 대학 정보보호 동아리 연합회(KUCIS) 지원사업 우수 동아리 선정



정보보호학과 소학회 'SWING'(지도교수 김명주)이 KISIA가 주관하는 2022학년도 대학 정보보호 동아리 연합회(KUCIS) 지원 사업 우수 동아리 시상식에서 5년 연속 우수 동아리로 선정됐다. 대학 정보보호 동아리 연합회 지원사업은 한국정보보호산업협회(KISIA)가 주관하는 사업으로, 전국 대학의 정보보호 동아리를 대상으로 정보보호 기술력 향상 및 윤리관 함양을 위한 전문 실습교육 및 연구 활동, 취업 연계를 지원해 주는 사업이다. 정보보호학과 소학회 'SWING' 이 훌륭한 성과를 낼 수 있었던 배경에는 교수님의 뛰어난 지도와 학회원들의 열정이 있었다. 'SWING'은 1996년부터 이어온 정보보호학과 학생 35명으로 구성된 역사 깊은 소학회다. 매년 내부 스터디 및 세미나, 칼럼 발간, CTF 개최, 각종 프로젝트 등의 활동을 진행하고 있고, 올해는 1학년 학회원을 대상으로 한 여름방학 해킹 기초 스터디, CTF팀 운영, 교내 소학회 연합 세미나 등의 활동을 새롭게 시도했다.

정보보호학과 학생 2개팀, 에릭슨-LG 주최 Girls in ICT 2023 해커톤 최우수상 동시 수상

정보보호학과 학생들이 에릭슨-LG 주최 Girls in ICT 2023 해커톤 최우수상 수상했다. LG전자와 스웨덴 에릭슨이 협력하여 설립한 유무선 통신기술, 통신솔루션 기업인 에릭슨-엘지의 주최로 여대생을 대상으로 Girls in ICT 해커톤을 개최하였다. 올해는 '기후 변화에 적응하기 위한 커넥티드 서비스 아이디어 제안'을 주제로 진행되었다. 정보보호학과 소속 SunnyBunnyHarmony(김민성, 김채영, 이세나) 팀과 Guardians of Forest(김도연, 김수민, 정지윤) 팀이 각각 최우수상을 수상하였다.

SunnyBunnyHarmony 팀은 집중호우로 인한 수해를 문제상황으로 가정하고 피해 최소화를 위한 방안을 ICT 기술을 통해 제안하였다. 특히, 최근 국내에서 문제가 되고 있는 반지하 수해 사례 등에서 저렴한 비용으로 수해 방지를 위한 센서 시스템을 제시하여 창의성과 구현 가능성을 인정받아 최우수상 수상에 성공하였다.

Guardians of Forest 팀은 다양한 센서를 활용하여 화재를 감지하고 무선 네트워크 시스템을 통해 신고할 수 있는 시스템을 제안했다. 특히 센서를 산에 흩뿌려 설치해야 하는 만큼 전원선에 대한 문제를 고려하여 LoRa 통신기술을 적용해 에너지 소모를 최소화한 화재 감지 시스템을 제시하여 최우수상을 수상하였다.



아트앤디자인스쿨

학생기획단 2023 노원구 축제 아트워크 제작 및 운영 참여

우리 대학 아트앤디자인스쿨 학생기획단 총 35명이 6월 2일(금)부터 이틀간 개최된 2023 노원수제맥주축제에 참여해 아트워크 <철길 그래피티>를 제작했다.

노원문화재단 및 노원수제맥주축제추진위원회 주최로 개최된 이번 행사에 현대미술전공 김신일 교수의 지도로 아트앤디자인스쿨 소속 학생 35명이 약 3일에 걸쳐 벽화를 제작했다. 축제 기간 중 우리 학생들이 제작한 벽화는 시민참여형으로 공개되어 축제를 찾은 가족과 지역 주민들도 마커와 사인펜 등을 들고 그래피티에 참여할 수 있도록 했다.



국어국문학과

국어국문학과 김수연 교수, 제7회 난정학술상 우수상 수상



국어국문학과 김수연 교수가 5월 28일 제7회 난정학술상 시상식에서 우수상을 수상했다. 난정학술상(蘭汀學術賞)은 중앙대와 인하대 교수를 역임하고, 국어국문학회 대표이사, 한국어문교육연구회 회장을 맡아 한국어문학의 연구와 진흥에 공헌한 고(故) 난정(蘭汀) 남광우(南廣祐) 선생의 뜻을 기리기 위하여 2015년에 제정된, 인문학 분야의 권위 있는 상이다.

한국어문회(이사장 남기택)는 매년 학술상 심사위원회를 구성하여 국어국문학, 국어교육, 한국어교육 분야에서 훌륭한 연구 업적을 보이고 있는 중견학자 가운데에서 2명(본상, 우수상)을 선정한다.

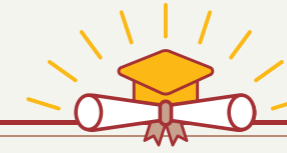
산업디자인학과

산업디자인학과 이지현 교수, 'UX 라이팅 교과서' 출판

산업디자인학과 이지현 교수가 UX 라이팅의 원리, 프로세스, 사례를 기반으로 'UX 라이팅 교과서'를 공동 출판했다.

오랜 기간 인터넷 서비스 업계에서 UX 디렉터, 실무 기획자, UX 연구자, 콘텐츠 기획자, 전문 UX 라이팅 컨설턴트로 일해왔고 현재 서울여대에서 연구한 경험을 바탕으로 이 책을 저술하였다.

▲1부 UX 라이팅 틀 잡기 ▲2부 UX 라이팅 실무 방법론 ▲3부 UX 라이터로 살기를 통해 UX 라이팅과 관련해서 벌어지는 업계의 이슈와 단계를 대부분 포괄하며, UX 라이팅을 체계적으로 이해하고 공부하려는 다양한 직군의 전문가들, UX 라이터로 취업이나 전직을 희망하는 도전자들, UX 라이팅을 조직에 도입하려는 기업 담당자들에게 논리적, 조직적, 방법적인 큰 틀을 제시하고 있다.



SWU NEWS | 신입교수 안내

2023학년도 1학기



국어국문학과 김수연



경제학과 정우성



아동학과 권미경



행정학과 이성윤



화학전공 이창석



생명환경공학전공 임치홍



바이오헬스융합학과 심중현



현대미술전공 김신일

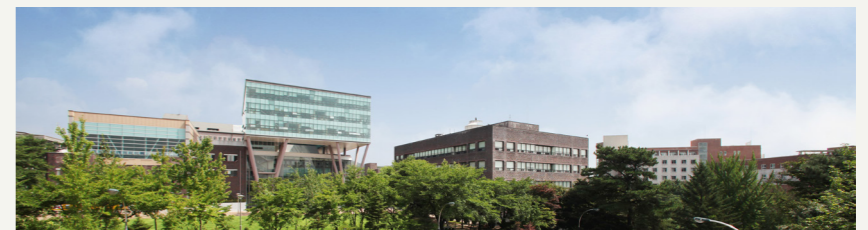


정보보호학과 강은성

2023학년도 2학기



교목실 이종태



SWU NEWS | 총동문회 소식

2023 신년감사예배

총동문회는 1월 26일 50주년기념관 국제회의실에서 2023 신년감사예배를 개최했다. 신년감사예배에는 60명의 동문이 참여하였다. 인도는 서광희(식가 72) 선교위원장이 맡았으며, 기도는 윤경은(농과 61), (재)바롬장학회 3대 이사장이 맡았다. 바롬합창단의 특송이 있었으며, 김은혜(경영 82) 목사(장신대 교수)가 "만물이 그 안에 함께 섰느니라"라는 주제로 설교를 진행하였다.



2023 신입생 선물 배부 및 응원이벤트

총동문회는 3월 29일(수)부터 31일(금)까지 2023학년도 신입생들을 대상으로 선물 배부 및 응원이벤트를 진행했다. 서울여대 신입생들은 입학 후 2023년 이루고 싶은 바람과 다짐을 포스트잇에 적고 인증샷을 찍어올리는 이벤트를 통해 슈니즈 캐릭터 및 선배들의 응원메시지가 담긴 포스트잇을 받았다.



5월 동문의 날 및 제57차 정기총회

5월 19일(금) 50주년 국제회의실에서 제57차 정기총회를 개최하였다. 이번 행사에는 총 320여 명의 동문이 참석하여 자리를 빛냈다. 1부 개회예배에서는 시편 147편을 봉독하고, 유은숙(영문 72) 동문 목사의 축도로 예배를 마쳤다. 2부 특별순서에서는 바롬합창단의 특송이 있었으며, 최형심 회장의 인사와 승현우 총장의 축사가 이어졌다. 졸업 50주년을 맞이한 66, 67, 68, 69학번 동문들을 위한 축하 리마인드 졸업식도 진행되었다. 이번 행사를 통해 총동문회는 동문 간의 소통과 교류를 활성화하고, 학교와 총동문회 발전을 위한 다양한 방안을 공유하였다.



총동문회 제31대 회장 이귀우 동문 선출



서울여자대학교 총동문회가 5월 19일(금) 제57차 정기총회를 통해 제31대 총동문회장으로 이귀우(영문 72) 동문을 선출했다. 5만여 서울여대 동문을 아우르고 포용하는 총동문회의 회장을 뽑는 현장에 많은 동문들이 참가한 가운데 정기총회가 진행됐다. 새롭게 선임된 제31대 이귀우 총동문회장은 서울여대 영문학과 72학번으로 서울대학교 대학원(석사)을 거쳐 풀브라이트 장학생으로 미국 뉴욕주립대학교에서 박사학위를 취득 후 서울여대 영어영문학과 교수로 부임해 후학 양성에 기여했다. 또한, 제30대 총동문회 수석 부회장직을 역임하고, 서울여대 설립자인 바롬 고황경 박사 자료 디지털화 프로젝트(Digital Go) 팀장, (재)바롬장학회 이사로 활동하기도 했다.

이귀우 총동문회장은 "격량을 건너는 다리의 역할을 하겠다"며 "전통과 변화의 조화 속에서 다양성을 포용하는 동문회를 만들고, 동문들이 각 분야에서 소금과 빛의 역할을 잘 감당하도록 동문 네트워크를 강화해 지구촌 곳곳에서 선한 영향력을 발휘할 수 있도록 힘쓰겠다"고 선출에 대한 소회와 포부를 전했다.

총동문회 홈페이지가 개편되었습니다. 많은 관심과 방문을 부탁드립니다.



아름다운 기부소식

‘미술대학 화방장학금’ 기부자 노재연 대표, 30년 화방지기 은퇴

1992년 여름 옛 학생회관 1층에서 화방을 시작하여 현재의 조형예술관까지 총 30여년을 서울여대의 한 식구로 지낸 노재연 미대화방 대표가 2023년 1학기를 마지막으로 은퇴식을 가졌다. 6월 22일(목) 조형예술관 윤제시가 아트라운지에서 최성원 아트앤디자인스쿨 학부장, 강정현, 박종진, 박현주, 안강현 교수, 아트앤디자인스쿨 학생 대표단이 참석하여 노재연 대표에게 그동안의 노고에 대한 고마운 마음을 담아 감사패를 전달했다. 노재연 대표는 '미술대학 화방장학금'을 통해서도 여러 차례 장학금을 기부한 바 있어, 더욱 의미 있는 자리가 되었다. 2학기부터는 새로운 화방지기가 노재연 대표의 뒤를 이어갈 예정이다.



해외동문 ‘대강당리노베이션기금’ 기탁

승현우 총장이 4월 9일(일)부터 4월 18일(화)까지 미국 동부(뉴욕, 워싱턴D.C)와 서부(LA)를 방문해 해외에 거주하고 있는 동문들을 만나 서울여대 구성원을 대표해 학교의 근황과 발전 모습을 전했다. 승현우 총장의 방문기간에 맞춰 미국 내 서울여대 총동문회 지회들은 후배들을 위해 대강당리노베이션기금 모금에 동참했다. ▲ 4월 10일 서울여자대학교 총동문회 미 동부지회(황미광 지회장)와 캐나다 토론토지회 ▲ 4월 12일 서울여자대학교 총동문회 워싱턴D.C. 지회(임종희 지회장) ▲ 4월 15일(토) 서울여자대학교 총동문회 LA지회(박정희 지회장)에서 각각 대강당리노베이션기금 모금에 참여했다.

서울여자대학교 대학교회 ‘대학발전기금’ 일억 원 기부



2월 17일(금) 서울여대 대학교회 김범식 담임목사와 대학발전기금 1억원 기탁식을 진행했다. 이번 기탁식에는 대학교회 목회협력 위원인 유창완, 황성복, 조연구 집사도 함께 참석했다. 서울여대 대학교회는 학생들의 신앙 성장을 위해 지속적으로 장학금을 기부하고 있다. 특히 대학에서 중점적으로 추진하고 있는 '대강당리노베이션기금'에도 참여하여 시설인프라 용도로 일억 원을 약정해 주었고, 대학교회 교인 분들도 개별적으로 좌석 기부에 동참해 적극 협력해 주고 있다.

정의학원 신인숙 이사(영어영문학과 69학번), '대강당리노베이션기금' 일억 원 기탁

학교법인 정의학원 이사이자 영어영문학과 69학번 졸업생인 신인숙 이사가 '대강당리노베이션기금'으로 일억 원을 기부했다.

신인숙 이사는 우리 대학의 발전과 성장을 위해 지금까지 15억 원이 넘는 금액을 기부했으며, 정의학원 이사로 서울여대와 법인 산하 교육기관의 운영 전반에 도움을 주고 있다.

특히, 신인숙 이사는 1988년 하트-하트재단을 설립하여 국내 장애아동 교육과 사회 인식개선을 위한 문화·복지사업을 활발하게 펼쳐오고 있다. 대표적으로 2006년 발달장애인으로 구성된 '하트하트오케스트라'를 창단해 발달 장애인들이 연주활동을 통해 사회성을 기를 수 있도록 새로운 모멘텀을 형성하기도 했다.



정진영 사회복지학과 명예교수 '대강당리노베이션기금' 오천만 원 기탁

사회복지학과 정진영 명예교수가 학교 발전을 위해 써달라며 2월 21일(화) '대강당리노베이션기금_시설인프라 기부'로 5천만 원을 기탁했다.

정진영 명예교수는 1970년 전임강사로 부임하여 1998년 퇴직까지 사회복지학과에서 후학양성을 위해 헌신했다. 대외적으로는 한국사회복지학회 회장, 한국아동복지학회 회장, 한국정신의료사회사업학회 이사, 보건복지부

중앙요보호자선도대책위원회 위원, 정부2장관실 여성사회복지정책 자문위원을 역임하며 우리나라 사회복지분야 발전에도 크게 기여했다.

정진영 명예교수는 은퇴 후에도 학교에 대한 변함없는 애정과 관심을 갖고 있어, 2019년 도서관리모델링 사업에도 참여하여 일천만 원을 기부한 바 있으며, 이번에는 '대강당리노베이션기금' 모금 소식을 듣고 학교에 힘을 보태야겠다고 결심하고 모금에 참여해주셨다.



조용경 동문(사회사업학과 78) '대학발전기금' 오천만 원 기부

사회사업학과 78학번 조용경 동문이 8월 4일(금) 행정관 접견실에서 대학발전기금_바롬기념관 리모델링 용도로 오천만 원을 기부했다.

조용경 동문은 제31대 총동문회 상임부회장, 대한어머니회 서울시연합회 회장을 역임했으며 2003년 바롬건축기금을 시작으로 ▲대강당의자기금 ▲50주년기념관 건축기금 ▲모교사랑100억기금 등 오랜기간 우리 대학 발전을 위해 기부를 이어왔다.

권수영, 지상돈 기부자 '대강당리노베이션기금' 기탁

권수영, 지상돈 기부자가 '대강당리노베이션기금'을 기부했다.

(주)화성아이앤티 권수영 대표는 이미 세 차례 우리 대학을 위해 기부한데 이어, 2023년에도 대강당리노베이션기금_시설인프라기부로 삼천만 원을 기부해 총 네 번의 기부로 누적 1억 원을 달성했다.

지상돈 기부자는 지난 2021년 캠퍼스복음화기금으로 일천만 원을 기부했으며, 대강당 리노베이션 소식을 접하고 시설인프라기부로 새롭게 일천만 원을 추가 기부했다.



김소각 동문(영어영문학과 73), '대강당리노베이션기금' 일천만 원 기탁

우리 대학 영어영문학과 73학번 김소각 동문이 대강당리노베이션_시설인프라 기부로 일천만 원을 기부했다.

김소각 동문은 ▲바롬건축기금 ▲대학발전기금 ▲학생누리관 건축기금 ▲50주년기념관 건축기금 ▲모교사랑100억기금 ▲대학발전기금 ▲대강당리노베이션기금 등으로 우리 대학의 발전을 위해 20년이 넘는 시간동안 지속적인 관심과 후원을 보내주고 있다.

2022년 6월 대강당리노베이션기금으로 이미 한 차례 일천만 원을 기부한 김소각 동문은 2023년 1월에 일천만 원을 추가 기부했다.



이연희 원예생명조경학과 교수 '대학발전기금' 일천만 원 기부

2월 23일(목) 행정관 접견실에서 원예생명조경학과 이연희 교수가 '대학발전기금' 일천만 원을 기부했다.

1990년 서울여대에 임용된 후 30년이 넘는 세월동안 연구와 교육에 힘써 온 이연희 교수는 퇴직을 앞두고 학교 발전을 위해 일천만 원을 기탁했다. 그동안 학교에서 진행하는 다양한 모금에도 참여하여 지금까지 오천만 원이 넘는 금액을 기부하였다.



정동선 명예교수 '대강당리노베이션기금' 일천만 원 기탁

정동선 명예교수(식품응용시스템학부 식품공학전공)가 3월 3일(금) '대강당리노베이션기금' 일천만 원을 기탁했다.

정동선 명예교수는 1994년 3월 우리 대학 교수로 임용 후 퇴직까지 26년간 ▲식품·미생물공학 전공주임교수 ▲산학협력단장 ▲연구지원실장 ▲바롬교육부장 ▲사무처장 ▲식품공학과장 등의 보직을 역임하며 우리 대학 교육이념에 맞는 인재양성에 많은 도움을 주었고, 대학종합평가 자체평가위원과 바롬교육 책임교수 및 연구위원으로 활동하며 우리 대학 특성화 교육과정인 (바롬인성교육)의 정착과 발전에 크게 기여했다.



박경원 행정학과 교수 '행정학과발전기금' 기금기탁식 진행

5월 30일(화) 행정관 접견실에서 행정학과 박경원 교수를 모시고 '행정학과발전기금' 기탁식을 진행했다.

박경원 교수는 1996년부터 지금까지 다양한 기금 및 장학금 후원을 통해 우리 대학 및 학생들을 지원했다.

성기현 사무부처장 '대강당리노베이션기금' 일천만 원 약정

8월30일(수) 서울여대 행정관 접견실에서 명예퇴직을 앞두고 성기현 사무부처장이 대강당리노베이션기금으로 일천만 원을 약정하였다. 1991년 입사한 성기현 사무부처장은 30여년을 재직하는 동안 기독교교육관, 조형예술관, 제2과학관, 바롬인성교육관, 인문사회관, 살롬하우스, 학생누리관, 50주년기념관 등 학교 주요 건물의 신축부터 최근 중앙도서관 리모델링 사업까지 설계와 시공을 관리하여 학교의 외형적 발전에 크게 이바지하였다.



(사) 대한민국국가조찬기도회 학식비 기탁 및 장학금 수여

5월 10일(수) 행정관 접견실에서 (사)대한민국국가조찬기도회 학식비기탁식과 장학금 수여식을 진행했다. 대한민국국가조찬기도회를 대표해 정재원 사무총장(장로)이 방문해 우리 대학 기독교학과 학부생 1명과 기독교상담학전공 대학원생 1명에게 장학금을 전달했다. 또한, 학생들이 끼니를 거르지 않고 아침식사를 할 수 있도록 '천원의 아침밥' 학식비 후원으로 1,200만원을 약정했다.



우리 대학은 5월 16일(화)부터 살롬하우스에서 1,000원의 아침밥 사업을 시작해 학생들의 아침밥 지원에 나선다.



'바이오헬스발전기금' 기금기탁식 진행

우리 대학은 3월 7일(화) 행정관 접견실에서 승현우 총장, 임효창 기획처장과 양현원 바이오헬스융합학과 학과장, 김민정 (주)FNCT바이오텍 연구소장이 참석한 가운데 '바이오헬스발전기금' 기금기탁식을 진행했다. 기금기탁식에서 양현원 학과장과 김민정 연구소장(생물 93)은 바이오헬스 융합학과 학생들을 위해 '바이오헬스발전기금'을 신설하고 각각 일천만 원씩 기부했다.

양현원 학과장은 "바이오헬스융합학과 신설로 한국에 부족한 바이오헬스 전문 인재 양성에 큰 도움이 되었으면 좋겠다"며 소감을 밝혔다. (주)FNCT바이오텍 김민정 연구소장은 "화장품 소재부터 제형, 분석 그리고 신약개발, 세포응용, 발생공학 및 사업개발 분야까지 다양한 전공 트랙을 제공하는 바이오헬스융합학과에 입학한 신입생들을 응원한다"며 일천만 원을 기부했다. 2023학년도 신설된 바이오헬스융합학과는 생명과학·화학·의학·약학을 바탕으로 바이오, 신소재 및 AI 기술을 융합해 인간 질병을 치료하고 건강 유지에 필요한 치료방법 개발과 신소재 발굴 등 세분화 된 전공 트랙(세포응용, 신약개발, 발생공학, 화장품소재, 화장품제형, 화장품분석, 바이오헬스사업개발)을 제공해 바이오헬스 분야 전문가 양성을 목표로 하고 있다.

에땅 대학발전기금 약정

4월 28일(금) 학생누리관 1층에서 '에땅'을 운영하는 김옥희 대표가 대학발전기금을 약정했다. 김옥희 대표는 20년 넘게 우리 대학에서 '에땅'을 운영하며 합리적인 가격에 양질의 식품을 학생들에게 판매해 왔다. 김 대표는 지난 2003년 첫 기부를 시작으로 지금까지 10회 이상 기부를 이어오고 있으며, 2023학년도에 새롭게 2천만 원 기부를 약정했다.



기부자 명단

서울여대 발전에 소중한 씨앗이 되어주신 기부자님들에게 감사드립니다.

2023.01.01.~2023.08.31.

발전기금 명단은 회원구분별, 기부금액별, 가나다순으로 정렬되어 있습니다. *표시금액은 대학교육 발전을 위해 학교법인 정의학원에 기부한 금액입니다.

서울여대 발전기금 기부(약정) 방법 및 기탁자 예우

기부약정방법

- * 온라인 약정**
서울여대 홈페이지 > 발전기금 > [기부하기] 내용을 입력하여 주시면 확인 후 연락드리겠습니다.
- * 오프라인 약정**
기부약정서를 작성하여 문자, 팩스, 이메일, 우편 중 택1하여 송부하여 주십시오.
문자(MMS) : 010-7202-5205
(기부약정서 작성 후 휴대폰 사진 촬영 문자 발송)
팩스 : 02-970-1007
이메일 : family@swu.ac.kr
우편 및 방문
01797 서울특별시 노원구 화랑로 621 서울여자대학교 행정관 303호

기부금 납입

- * 계좌이체**
우리은행 970-1004-1004 (예금주 : 서울여자대학교)
- * 자동이체(CMS)**
지정하신 은행 계좌 및 이체일에 자동으로 기부금 납입
- * 교직원 급여공제**
서울여자대학교 교직원 대상 급여에서 기부금 납입

기부자 혜택

- * 개인기부자**
연말정산, 종합소득세 신고시 연간 소득의 100% 이내 세액 공제
- * 법인기부자**
법인세 신고시 손비처리

기부 문의처

서울여대 대외협력팀
Tel : 02-970-1004
Fax : 02-970-1007
E-mail : family@swu.ac.kr

회원명	기부금액	회원명	기부금액
<기업 및 단체>			
* 1억 원 이상			
(주)우리은행	100,000,000	본도시락중계점(서민자 대표)	400,000
(주)진화어플라이	150,000,000	주식회사 큰도움	162,000
서울여대 대학교회	111,573,000	주한프랑스대사관 문화과	300,000
<일반/학부모>			
* 1억 원 이상			
* 1억 원 미만 ~ 1천만 원 이상			
(주)두산연강재단	23,555,000	주선영(요남재단)	112,765,667
(재)한국장학재단	23,500,000	* 1억 원 미만 ~ 1천만 원 이상	
(주)씨앤코컴퍼니	10,000,000	지상돈	10,000,000
(주)에프엔씨티바이오텍(FNCT)	10,000,000	* 1천만 원 미만 ~ 1백만 원 이상	
(주)엔투비	10,000,000	강순영(김진욱)	1,000,000
(주)화성아이엔티(권수영 대표)	30,000,000	김형순	1,000,000
사단법인 대한민국국가조찬기도회	11,521,000	노춘근(노우현)	1,000,000
사단법인 점프	10,000,000	승현민	1,000,000
사회복지법인미래에셋박현주재단	30,000,000	안범준(안소정)	2,000,000
여전도회전국연합회	20,000,000	이명희	1,000,000
* 1천만 원 미만 ~ 1백만 원 이상			
(재)삼금문화장학재단	2,000,000	전지인(전사랑)	2,000,000
(재)성보장학회	3,000,000	황지현	1,000,000
(재)케이알엑스국민행복재단(KRX)	2,000,000	* 1백만 원 미만	
(재)케이티그룹희망나눔재단(KT)	4,037,000	김문규	364,800
(재)한국방정환재단	4,500,000	김옥숙	500,000
(재)해성문화재단	1,000,000	김재욱(김정수)	400,000
(주)소만사	3,211,560	김정주(김민선)	90,000
(주)어론정보기술(조양래 대표)	2,000,000	김평권(김승후)	250,000
(주)인랩	5,000,000	김형정(고은)	20,000
(화정)순복음임마누엘교회	2,400,000	김희영(김선유)	250,000
과천교회	2,000,000	김희원(백자윤)	90,000
대한예수교장로회총회	2,000,000	문병주(문지인)	150,000
뚜레쥬르(안영옥 대표)	2,000,000	배준수	250,000
라운화이트햇 주식회사	5,000,000	신귀훈(신예빈)	150,000
바롬장학회	8,500,000	신유원	250,000
사단법인 한국분석과학회	7,420,000	안수진(남소현)	30,000
사회복지법인승가원	1,000,000	엄혜영(박민하박윤하)	500,000
새문안교회	2,000,000	염인천(최하영)	20,000
소청장학재단	1,000,000	염대건	350,000
에땅(김옥희 대표)	1,000,000	윤동한(윤승은)	20,000
퍼시스목훈재단	9,000,000	이길수(이경희)	80,000
* 1백만 원 미만			
(재)협성문화재단	993,000	이성욱	200,000
(주)대구은행	260,000	이명자	500,000
		정현기	80,000
		한명숙(박유민)	150,000

회원명	기부금액
한상현(한기연)	30,000
한지인	10,000
<우명>	60,000
<우명>	300,000
<우명>	10,000
<동문/재학생>	
* 5천만 원 이상	
이광재(윤제시카)공예학과63)	60,000,000
조용경(사회사업학과78)	50,000,000
* 5천만 원 미만 ~ 1천만 원 이상	
고주희(기독교학과01)	10,000,000
김소각(영어영문학과73)	20,000,000
민혜성(수학과88)	10,000,000
* 1천만 원 미만 ~ 1백만 원 이상	
강아람(사회사업학전공00)	1,000,000
고희선(식품가공학과66)	1,000,000
길정숙(농촌과학과64)	1,000,000
김금옥(농촌과학과62)	2,731,845
김술(식품과학과83)	1,080,000
김영선(식품가공학과70)	1,000,000
김지영(식품과학과81)	1,275,885
남숙현(가정학과76)	1,000,000
박에스디(농촌과학과70)	1,000,000
방상아(체육학과85)	2,000,000
송지호(경영학과23)	1,200,000
신영자(영어영문학과81)	1,275,787
안소정(경영학과21)	1,200,000
윤영애(농촌과학과61)	3,000,000
이명숙(사회사업학과71)	1,275,787
이정희(경영학과74)	2,000,000
임지선(기독교학과07)	1,050,000
정연아(화학과85)	1,800,000
정진(교육심리학과98)	1,000,000
조원희(식품과학과76)	1,897,372
최정희(사회학과65)	5,000,000
최형신(경영학과72)	9,000,000
한정자(농촌과학과62)	2,000,000
황미광(국어국문학과72)	2,000,000
미동부동문지회(뉴욕)	2,584,287
온공예회	1,000,000
총동문회 하나기도회	1,000,000
토론토동문지회	1,989,089
<익명>	2,000,000
* 1백만 원 미만	
강귀연(가정학과68)	500,000
강다현(생명환경공학전공21)	200,000
강리나(소프트웨어융합학과22)	100,000
강민경(사회복지학과23)	100,000
강지열(의류학전공23)	100,000
강혜영(영어영문학과89)	90,000
고문정(불어불문학전공99)	90,000

회원명	기부금액
고유미(기독교학과07)	95,000
고정우(산업디자인학과23)	100,000
공경주(기독교상담학전공23)	100,000
구은서(패션산업학과19)	100,000
권민지(경제학과23)	100,000
권은성(식품공학전공21)	100,000
권하영(기독교학과15)	150,000
김기현(수학전공96)	35,000
김길의(식품과학과74)	250,000
김남혜(언론영상학전공05)	800,000
김미경(가정학과76)	45,000
김미경(교육심리학과77)	45,000
김미송(패션산업학과23)	100,000
김미애(식품영양학과69)	160,000
김미양(가정학과82)	80,000
김미연(국어국문학과83)	250,000
김미향(컴퓨터공학전공00)	180,000
김민서(시각디자인전공23)	200,000
김민서(시각디자인전공22)	100,000
김민선(산업디자인학과22)	100,000
김민영(원예생명조경학과21)	800,000
김민정(생명환경공학전공20)	500,000
김민지(원예생명조경학과21)	100,000
김민지(문화정보학과22)	100,000
김선화(사회사업학과91)	90,000
김성은(멀티미디어.통신공학전공03)	525,000
김성일(식품가공학과66)	132,684
김성혜(기독교학과07)	95,000
김수경(원예생명조경학과22)	100,000
김수연(식품영양학전공22)	100,000
김수윤(문화정보학과23)	200,000
김수은(경영학과90)	40,000
김수희(경영학전공98)	90,000
김숙희(공예학과65)	240,000
김송아(문화정보학전공98)	20,000
김시연(데이터사이언스학과23)	200,000
김양혜(산업디자인학과89)	60,000
김연진(불어불문학전공99)	90,000
김예원(소프트웨어융합학과22)	200,000
김예진(언론영상학부22)	200,000
김용순(식품과학과75)	80,000
김우진(패션산업학과19)	200,000
김유민(사회사업학과78)	620,777
김유이(자율전공학부(인문사회계열)22)	200,000
김윤희(경제학과88)	80,000
김인선(문화정보학과90)	45,000
김인숙(가정학과61)	670,800
김정선(공예학과70)	258,000
김정연(영어영문학과82)	400,000
김정우(디지털미디어학과22)	200,000
김정희(가정학과69)	80,000
김정희(사회사업학과81)	80,000
김종욱(영어영문학과70)	774,000
김주현(정보보호학과23)	100,000
김지수(언론영상학부19)	200,000
김지연(정보보호공학전공03)	90,000

회원명	기부금액
김지열(국어독문학과92)	140,000
김진원(산업디자인학과92)	40,000
김진원(현대미술전공22)	200,000
김전숙(가정학과69)	90,000
김태윤(기독교학과03)	125,000
김태은(공예학과96)	90,000
김하은(기독교학과23)	100,000
김해민(산업디자인학과21)	200,000
김현민(기독교학전공96)	45,000
김현정(교육심리학과01)	40,000
김현진(사회사업학전공98)	90,000
김혜경(유아교육전공21)	100,000
김혜원(사회사업학전공03)	35,000
김혜진(기독교학전공96)	40,000
김화경(영어영문학과99)	45,000
김희서(수학과23)	200,000
남선희(기독교학과07)	95,000
남영빈(일어일문학과23)	200,000
남한나(교육심리학과21)	200,000
도명옥(교육심리학과71)	100,000
류소명(식품공학전공21)	100,000
류수빈(중어중문학과23)	200,000
류채연(일어일문학과22)	100,000
목진애(영어영문학과98)	40,000
문선영(도서관학과81)	621,537
문수선(사회사업학과92)	45,000
문신애(의류학과87)	45,000
문은혜(식품영양학과98)	45,000
민재영(불어불문학과22)	200,000
민지은(기독교학과07)	95,000
박경희(국어국문학과83)	160,000
박광선(가정학과68)	40,000
박명숙(가정학과69)	80,000
박명하(식품과학과85)	40,000
박미지(농촌과학과69)	45,000
박민지(공예전공17)	800,000
박서윤(일어일문학과23)	300,000
박선우(아동학과23)	200,000
박선정(국어국문학전공98)	90,000
박성원(행정학과22)	100,000
박세림(사회복지학과10)	40,000
박세은(경영학과21)	200,000
박수연(식품응용시스템학부23)	100,000
박시연(정보보호학과20)	200,000
박연경(공예전공23)	200,000
박유진(체육학과19)	100,000
박은경(공예학과66)	280,000
박은영(농촌과학과81)	180,000
박인숙(가정학과81)	40,000
박인행(아동학전공03)	180,000
박정우(소프트운동과학과21)	200,000
박해경(사회사업학과70)	258,000
박혜성(식품과학과81)	90,000
박혜주(아동학과23)	100,000
반현희(국어국문학과90)	180,000
배다연(문화정보학과23)	200,000

회원명	기부금액
배윤희(경영학과21)	200,000
백수빈(경영학과22)	100,000
변예은(언론영상학부23)	100,000
변예은(경영학과23)	100,000
변진희(기독교학과07)	95,000
사영선(교육심리학과78)	45,000
서가은(디지털미디어학과21)	100,000
서승주(소프트웨어융합학과20)	200,000
서영희(사회학과66)	40,000
서예나(공예학과99)	80,000
서예빈(공예전공23)	100,000
서유지(경영학과19)	200,000
서정연(식품응용시스템학부23)	200,000
서현미(농촌과학과76)	593,180
서효민(패션산업학과19)	200,000
설옥희(영어영문학과73)	40,000
성수현(공예학과92)	250,000
성현아(현대미술전공23)	800,000
소정현(수학과19)	400,000
손연희(사회학과63)	80,000
손예원(사회복지학과22)	100,000
손유민(공예전공23)	100,000
손윤서(공예전공23)	100,000
손희경(경제학과90)	250,000
송수정(농촌과학과83)	45,000
송완숙(공예학과84)	80,000
송은아(문화정보학과92)	40,000
송주영(경제학전공01)	240,000
송하은(경영학과23)	100,000
신다영(정보보호학과22)	200,000
신영은(경영학과85)	45,000
신예빈(패션산업학과19)	200,000
신지민(수학과21)	300,000
신지희(기독교학과22)	100,000
신형일(교육심리학과75)	40,000
신혜봉(가정학과71)	90,000
신희재(아동학과20)	100,000
심미경(가정학과76)	90,000
심재경(사회사업학과84)	90,000
심채연(산업디자인학과21)	300,000
안경덕(식품가공학과66)	359,865
안수연(경영학과11)	30,000
안정선(사회사업학과87)	80,000
안혜린(수학과23)	100,000
야마기시야스카(아동학과23)	800,000
양윤정(교육심리학과87)	45,000
에히나은(언론영상학부23)	800,000
염지연(불어불문학과23)	100,000
오경화(영어영문학과76)	80,000
오아림(산업디자인학과23)	800,000
오유경(가정학과61)	80,000
오유리(교육심리학과20)	200,000
오윤아(사회사업학전공01)	45,000
오현희(교육심리학과72)	359,727
오해림(의류학과00)	45,000
우수인(산업디자인학과23)	100,000

회원명	기부금액
우영숙(사회사업학과74)	90,000
유수인(디지털미디어학과23)	200,000
유재원(가정학과62)	229,005
유창희(영양학과94)	40,000
유재연(영어영문학과23)	100,000
유현경(원예학과90)	90,000
육은서(정보보호학과23)	800,000
윤가윤(아동학과22)	200,000
윤규리(독어독문학과21)	700,000
윤도경(공예전공23)	100,000
윤미연(국어국문학과89)	50,000
윤민하(생명공학전공99)	40,000
윤석원(농촌과학과69)	40,000
윤연주(사회사업학과90)	40,000
이해숙(사회복지전공23)	200,000
윤지민(첨단미디어디자인전공23)	100,000
윤재영(의류학과85)	90,000
윤현우(가정학과82)	516,000
윤효중(식품과학과79)	45,000
이가영(독어독문학과22)	100,000
이가은(사회복지학과22)	100,000
이가현(일어일문학과19)	200,000
이경희(식품과학과80)	359,727
이남숙(식품과학과77)	160,000
이다혜(언론영상학부21)	100,000
이무영(가정학과68)	40,000
이미정(독어독문학과89)	250,000
이민재(의류학과95)	45,000
이부자(가정학과62)	670,800
이시혜(정보보호학과21)	200,000
이소윤(식품공학전공19)	100,000
이소현(산업디자인학과23)	800,000
이수미(행정학과22)	200,000
이수미(독어독문학과23)	100,000
이수희(사회사업학전공96)	50,000
이순조(경영학과78)	140,000
이순희(농촌과학과69)	45,000
이시원(경영학과21)	100,000
이아람(정보보호학전공05)	45,000
이애선(사회학과63)	45,000
이예원(행정학과23)	100,000
이윤주(가정학과86)	200,000
이우정(정보보호학과11)	40,000
이유빈(일어일문학과22)	500,000
이유성(국어국문학과23)	100,000
이유진(식품응용시스템학부23)	100,000
이윤서(스포츠운동과학과23)	100,000
이윤주(사학과01)	40,000
이윤지(기독교학과07)	95,000
이은아(화학전공96)	50,000
이은주(화학과89)	500,000
이응순(농촌과학과65)	90,000
이인희(가정학과70)	258,000
이정민(교육심리학과13)	50,000
이정연(시각디자인전공20)	100,000
이주연(사회학과66)	180,000

회원명	기부금액
이주현(교육심리학과02)	20,000
이지연(아동학과16)	70,000
이지윤(컴퓨터공학전공94)	40,000
이지은(사회복지학과21)	100,000
이지현(사회사업학과90)	45,000
이진(가정학과69)	90,000
이채민(국어국문학과23)	100,000
이채연(경제학과22)	200,000
이채영(행정학과18)	200,000
이채원(바이오헬스융합학과23)	100,000
이현숙(불어불문학과81)	80,000
이현순(사학과85)	40,000
이현정(컴퓨터공학전공00)	280,000
이혜수(공예학과80)	70,000
이혜수(공예학과70)	228,987
이효성(사회사업학과89)	25,000
임기민(경제학과21)	100,000
임수현(컴퓨터학과13)	350,000
임혜진(기독교학과07)	95,000
장수빈(교육심리학과23)	100,000
장유진(시각디자인전공23)	100,000
장재원(불어불문학과19)	200,000
장재원(패션산업학과23)	100,000
전서연(데이터사이언스학과23)	200,000
전영선(경영학전공00)	40,000
전은경(경영학과83)	258,000
정기희(경제학전공96)	45,000
정나영(식품영양학전공00)	45,000
정도현(문화정보학과23)	100,000
정민주(중어중문학과23)	200,000
정봉숙(사회사업학과70)	500,000
정수지(언론영상학부21)	100,000
정승연(영어영문학과09)	80,000
정하늘(정보보호학과21)	100,000
정혜경(공예학과65)	240,000
정혜원(사회사업학과72)	258,000
정혜주(사회사업학전공98)	35,000
정혜진(사회사업학전공99)	80,000
조수림(화학·생명환경과학부23)	100,000
조수빈(국어국문학과21)	500,000
조영신(가정학과76)	90,000
조윤성(사회복지학과23)	100,000
조은샘(문화정보학과22)	100,000
조진희(화학과90)	45,000
조향숙(식품가공학과66)	40,000
주영순(가정학과71)	400,000
주연아(자율전공학부(자연계열)23)	100,000
주영경(사회사업학과84)	40,000
지현옥(영어영문학과75)	621,537
지효준(경제학과23)	100,000
차송이(가정학과76)	45,000
채영애(가정학과70)	258,000
최란(가정학과77)	40,000
최서정(디지털미디어학과21)	100,000
최소원(언론홍보학전공08)	160,000
최수경(농촌과학과69)	45,000

회원명	기부금액
최연선(사회사업학과83)	160,000
최예진(현대미술전공23)	200,000
최은수(의류학과84)	90,000
최은영(국어국문학과78)	160,000
최정혜(가정학과77)	45,000
최주영(독어독문학과22)	100,000
최중숙(사회학과66)	40,000
최지우(행정학과21)	200,000
최춘자(경영학과84)	270,000
최해련(경영학과78)	500,000
최혜진(소프트웨어융합학과22)	200,000
하나래(기독교학과05)	500,000
하성희(산업디자인학과91)	80,000
하정하(문헌정보학전공97)	45,000
하한지(불어불문학과22)	100,000
한계선(도서관학과85)	45,000
한새미(기독교학과07)	95,000
한서은(기독교학과07)	95,000
한혜지(일어일문학과11)	100,000
함연수(매선산업학과23)	200,000
함지은(사회복지학과20)	200,000
함혜원(일어일문학과23)	800,000
허강희(기독교학과07)	95,000
허명희(식품가공학과71)	25,000
허윤(사학과23)	400,000
허윤민(서양화과90)	40,000
허지희(사회복지학과21)	200,000
현순주(유아교육전공23)	100,000
홍민경(가정학과82)	40,000
홍서정(경영학과15)	250,000
홍성녀(사회사업학과89)	45,000
홍은표(공예학과64)	180,000
홍은희(사회사업학과79)	60,000
홍정화(도서관학과85)	80,000
홍지영(화학·생명환경과학부23)	100,000
홍혜옥(농촌학과67)	90,000
황선영(정보보호학과23)	100,000
황혜경(도서관학과88)	80,000
자음오케스트라	250,000
총동문회 30대 임원단 (익명)	250,000 366,620

〈교원/직원〉

* 5천만 원 이상	
정진영(사회복지학과)	50,000,000

* 5천만 원 미만 ~ 1천만 원 이상	
박경원(행정학과)	10,000,000
이연희(원에생명조경학과)	10,000,000
정동선(식품공학전공)	10,000,000
홍헬렌(소프트웨어융합학과)	10,800,000

* 1천만 원 미만 ~ 1백만 원 이상	
강진아(기독교학과)	1,000,000
권록희(화랑초등학교)	1,000,000

회원명	기부금액
김미라(언론영상학부)	1,600,000
김선희(교양대학)	3,500,000
김은희(불어불문학과)	1,000,000
김현정(문헌정보학과)	1,120,000
나현신(매선산업학과)	1,069,000
민세철(식품공학전공)	2,100,000
박상도(일어일문학과)	1,110,000
박현선(퇴직직원)	1,900,000
박현주(공예전공)	1,333,336
백종호(소프트웨어융합학과)	1,800,000
변현정(교양대학)	2,000,000
승현우(총장)	4,000,000
안현미(학생상담센터)	1,000,000
여은혜(교양대학)	3,100,000
윤미순(교양대학)	1,000,000
윤경은(원에조경학전공)	2,900,000
이도희(생명환경과학전공)	1,000,000
이준행(경제학과)	2,000,000
이혜원(문헌정보학과)	2,144,000
이화복(퇴직직원)	5,600,000
임한진(퇴직직원)	2,090,000
임효창(경영학과)	1,500,000
전병호(교양대학)	4,000,000
전혜정(매선산업학과)	5,345,000
정소연(사회복지학과)	1,200,000
최원희(사회복지학과)	1,090,000
한승희(문헌정보학과)	2,974,000
홍순혜(사회복지학과)	1,600,000
서울여대 직원노동조합	2,000,000

* 1백만 원 미만 ~	
강남옥(기속사행정실)	90,000
강미나(컴퓨터학과)	80,000
강민아(부속유치원)	210,000
강민주(부속유치원)	210,000
강병규(화랑초등학교)	500,000
강정현(첨단미디어디자인전공)	120,000
고두식(교무팀)	30,000
고영길(시설관재팀)	80,000
고은미(식품영양학전공)	800,000
구민경(부속유치원)	70,000
권아름(학생지원팀)	120,000
권주원(입학팀)	80,000
김관중(화랑초등학교)	250,000
김근아(기획예산팀)	80,000
김기태(시설관재팀)	30,000
김다래(교수·학습센터)	100,000
김동아(화랑초등학교)	500,000
김동환(기획예산팀)	180,000
김명경(생명환경과학전공)	320,000
김미숙(화랑초등학교)	250,000
김보람(교양대학)	500,000
김보현(부속유치원)	280,000
김상복(정보전산팀)	150,000
김성욱(언론영상학부)	120,000
김세호(시설관재팀)	150,000

회원명	기부금액
김소라(디지털미디어학과)	60,000
김소희(교육심리학과)	90,000
김수지(재무팀)	60,000
김수현(언론영상학부)	60,000
김예리(데이터사이언스학과)	180,000
김윤정(교양대학)	100,000
김은진(학술정보팀)	90,000
김정민(산업디자인학과)	120,000
김정수(취업경력개발팀)	816,000
김중근(경영학과)	120,000
김중남(교육심리학과)	720,000
김종현(재무팀)	310,000
김준기(시설관재팀)	170,000
김지수(박물관)	60,000
김지원(독어독문학과)	120,000
김지훈(교양대학교학팀)	400,000
김진석(사회복지학과)	390,000
김형중(정보보호학과)	40,000
김혜숙(교양대학)	100,000
김홍석(기획예산팀)	530,000
김희(시설관재팀)	60,000
김희성(교양대학)	100,000
도정호(교무팀)	520,000
류부열(국제교류팀)	460,000
문성훈(교양대학)	410,000
문채영(교양대학)	100,000
민찬기(기획예산팀)	290,000
박민서(데이터사이언스학과)	30,000
박상미(교수·학습센터)	120,000
박소영(학생지원팀)	60,000
박신혜(사회복지학과)	230,000
박원민(시설관재팀)	300,000
박인심(교양대학)	800,000
박종성(총무인사팀)	60,000
박주환(스포츠운동과학과)	530,000
박지숙(소프트웨어융합학과)	800,000
박진희(교육심리학과)	200,000
박철경(대외협력팀)	120,000
방미옥(정보전산팀)	310,000
방수지(부속유치원)	280,000
방정호(소프트웨어융합학과)	60,000
방준식(화랑초등학교)	250,000
배산영(화학전공)	800,000
백현영(화랑초등학교)	130,000
서윤경(교양대학)	30,000
서효성(교무팀)	800,000
석진아(교양대학)	100,000
성기현(퇴직직원)	670,000
성지희(교양대학)	100,000
송가영(대외협력팀)	560,000
송미경(매선산업학과)	999,000
송현주(교육심리학과)	800,000
스티븐 케이프너(영어영문학과)	800,000
신기정(시설관재팀)	60,000
신명일(산학기획팀)	800,000
신술(아동학과)	30,000

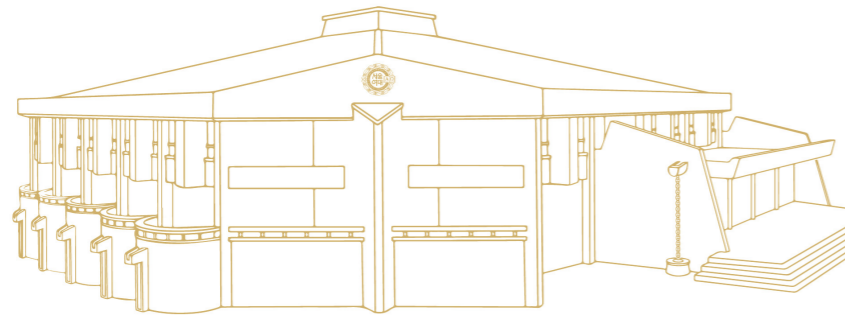
회원명	기부금액
신현숙(독어독문학과)	800,000
심영현(식품영양학전공)	80,000
심재홍(총무인사팀)	210,000
심홍현(정보전산팀)	60,000
양세현(시설관재팀)	30,000
양수진(식품영양학전공)	800,000
양현원(생명환경과학전공)	800,000
엄성용(소프트웨어융합학과)	800,000
염종균(대학원교학팀)	680,000
오성철(총무인사팀)	60,000
오희정(교양대학)	100,000
우인섭(퇴직직원)	390,000
원영선(영어영문학과)	200,000
유사리(문헌정보학과)	816,000
윤미선(교양대학)	90,000
이경은(식품영양학전공)	800,000
이귀우(영어영문학과)	40,000
이동일(수학과)	800,000
이상훈(총무인사팀)	520,000
이서현(부속유치원)	105,000
이선희(일어일문학과)	320,000
이성연(시설관재팀)	180,000
이수현(부속유치원)	70,000
이승희(시설관재팀)	120,000
이영민(퇴직교원)	800,000
이은지(산학기획팀)	160,000
이인담(대외협력팀)	30,000
이정미(문헌정보학과)	896,000
이종열(시설관재팀)	190,000
이종일(학사지원팀)	30,000
이지선(교육혁신팀)	60,000
이지연(대외협력팀)	70,000
이지현(산업디자인학과)	270,000
이한나(재무팀)	792,800
이혁수(비서팀)	30,000
이형근(시설관재팀)	60,000
이혜숙(학생지원팀)	280,000
임이랑(현장실습지원팀)	50,000
임항인(기속사행정실)	45,000
장매희(원에생명조경학과)	45,000
전문경(교양대학)	100,000
정민교(소프트웨어융합학과)	800,000
정연득(기독교학과)	720,000
정지원(총무인사팀)	400,000
정희수(총무인사팀)	90,000
조보람(국제교류팀)	30,000
조성경(입학팀)	60,000
조원애(경영학과)	800,000
조인호(시설관재팀)	500,000
조효상(교직지원센터)	140,000
차은호(기획예산팀)	400,000
최경미(사무처)	450,000
최마숙(퇴직직원)	40,000
최선희(원에생명조경학과)	200,000
최성은(퇴직직원)	240,000
최원재(일어일문학과)	60,000

회원명	기부금액
최유정(학사지원팀)	30,000
최유지(매선산업학과)	30,000
최은숙(화랑초등학교)	250,000
최은정(정보보호학과)	620,000
최일선(학술정보팀)	60,000
하경수(교수·학습센터)	130,000
하성호(교육혁신팀)	400,000
황준(소프트웨어융합학과)	800,000
황철민(학사지원팀)	240,000



대강당 리노베이션 기금 모금

좌석 & 시설인프라 기부



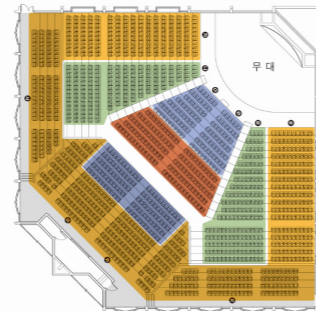
◆ 시설 인프라 기부

- 음향장비, 냉난방기, 조명 등 설비 및 시설 인프라 구축을 위해 1천 만 원 이상 기부
- 대강당 벽면 기부자 예우 공간에 기부자 이름을 남겨 오래도록 기억하겠습니다.

◆ 좌석기부

- 변화한 체형에 맞춘 좌석배치와 새로운 의자 교체를 위한 후원
- 대강당 좌석 구역에 따라 기부금액과 좌석 수를 선택하여 기부
- 기부하신 좌석에 이름을 남겨 예우해드립니다.

좌석구분	기부금액(원)	좌석 수
VIP석	2,000,000	100석
R석	1,000,000	200석
S석	500,000	300석
A석	250,000	600석



기부자 정보	성명(단체명)	<input type="checkbox"/> 익명요청		
	주민(사업자) 등록번호	생 일	년	월 일 (<input type="checkbox"/> 음력)
	구 분	<input type="checkbox"/> 교직원(교번) <input type="checkbox"/> 동문/재학생 <input type="checkbox"/> 학부모(자녀명) <input type="checkbox"/> 일반	학적정보	학번: 전공:
	주 소	<input type="checkbox"/> 자택 <input type="checkbox"/> 직장	휴대폰번호	E-mail
기부금 용도	대학역량강화기금	<input type="checkbox"/> 대학발전기금	<input type="checkbox"/> 오늘기부 캠페인	<input type="checkbox"/> 슈프렌즈(후원의 집)
	대강당리노베이션기금	<input type="checkbox"/> 시설인프라기부	<input type="checkbox"/> 좌석기부 (<input type="checkbox"/> VIP석, <input type="checkbox"/> R석, <input type="checkbox"/> S석, <input type="checkbox"/> A석)	
	장학기금	<input type="checkbox"/> 심시일반장학기금	<input type="checkbox"/> () 장학금	
	학과/전공발전기금	<input type="checkbox"/> () 학과/전공		
	그 외 용도	<input type="checkbox"/> 기타기금()		
기부(약정)액	일금 원			
납부기간	<input type="checkbox"/> 일시납부 <input type="checkbox"/> 분할납부	20 년 월 일 ~ 20 년 월 일		
		분납액 원 × 회 또는 <input type="checkbox"/> 무기한		
납부방법	<input type="checkbox"/> 계좌이체 <input type="checkbox"/> 직접전달	우리은행 970-1004-1004 (예금주: 서울여자대학교)		
	<input type="checkbox"/> 자동이체 (CMS)	은행명:	예금주:	기부자와 예금주가 동일하지 않는 경우 예금주 생년월일:
		계좌번호:	이체일: <input type="checkbox"/> 10일 <input type="checkbox"/> 20일 <input type="checkbox"/> 30일	
	<input type="checkbox"/> 급여공제	약정을 매월15일 이후에 하시면 익월부터 공제됩니다.		

개인정보 수집 및 이용 동의	
개인정보 수집 및 이용동의 (필수)	<input type="checkbox"/> 동의함 <input type="checkbox"/> 동의하지 않음 [회원 확인 및 기부 약정을 위해 꼭 필요한 정보] · 수집 및 이용목적: 기부금 수납, 기부금 영수증 발급, 기부자 예우 관리 등의 기부처리에 관한 업무 · 수집항목: 성명, 주민등록번호, 휴대폰번호(자택전화), 이메일, 주소, 학적정보, 직장정보, CMS정보 등 · 보유 및 이용기간: 준영구 · 기부자는 개인정보 수집 및 이용을 거부할 수 있습니다. 단, 세액공제, 기부자 예우 등의 혜택 수혜가 불가합니다. ※ 주민등록번호는 소득세법 시행령 제113조 제1항, 제208조의 제3항, 소득세법 시행규칙 제58조, 법인세법 제112의 제2항의 의거함.
제3자 제공동의 (필수)	<input type="checkbox"/> 동의함 <input type="checkbox"/> 동의하지 않음 [CMS 자동이체 신청자에 한함] · 제공받는 자: 금융결제원 · 제공항목: 성명, 은행명, 계좌번호, 생년월일, 휴대전화번호 · 보유 및 이용기간: 자동이체 납부 완료 시까지 · 기부자는 제3자 제공동의에 대해 거부할 수 있습니다. 단, CMS 자동이체 신청이 불가합니다.
예우에 대한 동의 (선택)	<input type="checkbox"/> 동의함 <input type="checkbox"/> 동의하지 않음 [동의하지 않는 경우 기부자 예우에 제한이 있습니다] · 수집 및 이용 목적: 기부자 예우 프로그램 참여 및 학교 소식 안내 · 수집 항목: 성명, 휴대폰번호(자택전화), 이메일, 주소 · 보유 및 이용기간: 준영구 · 기부자는 예우에 대한 동의를 거부할 수 있습니다. 단, 기부금 약정 신청 및 각종 대외/동문/기부자 대상 행사 참여, 학교소식지 수신 등의 기부자 예우 혜택 수혜가 불가합니다.

※ 서울여자대학교는 개인정보보호법 제15조, 24조에 따라 기부자 동의를 받고 기부(약정)서를 접수하고 있습니다. 기부금 영수증 발행과 기부금관리 용도로만 사용되며, 『서울여자대학교 개인정보처리방침』에 따라 철저히 관리하고 있습니다.

위와 같이 기부(약정)합니다.

20 년 월 일
기부(약정)자 _____ (인)

- 기부약정서 작성 후 사진 촬영하여 문자 송부(010-7202-5205)/우편/팩스/이메일 송부 중 택1하여 보내주세요.
 - 약정을 위해서 반드시 개인정보 수집 및 이용 동의에 모두 동의함에 체크(√)해 주시기 바랍니다.
 - 기부금은 연말정산시 세액공제 혜택을 받을 수 있습니다.
- ※ 서울여자대학교 대외협력팀 Tel. 02-970-1004 Fax. 02-970-1007 E-mail. family@swu.ac.kr



Seoul
Women's
University

(우) 01797
서울특별시 노원구 화랑로 621
서울여자대학교

Tel. 02-970-5114
Fax. 02-3399-2843
www.swu.ac.kr