

2021
VOL 20
SUMMER

Learn to Share, Share to Learn!

서울여대 소식

04

개교60주년 감사예배

06

2021 대학기본역량진단
일반재정지원대학 선정

10

대한예수교장로회총회
정의학원 발전기금 전달



서울여자대학교
SEOUL WOMEN'S UNIVERSITY



개교60주년 기념 앰블럼은 인류 행복을 밝히는
밝고 강렬한 빛 에너지 속에서 당당히 나아가는
서울여대의 기상과 염원을 이미지화 하였음.
등근 호는 새롭게 떠오르는 태양, 희망, 등글고 바른
인성, 인류애, 서울여대인의 화합과 번영을 의미함.

서울여대 소식

SEOUL WOMEN'S UNIVERSITY NEWS LETTER
2021. SUMMER | Vol. 20

발행일 2021. 08. 31.

발행인 승현우

발행처 서울여자대학교 기획처 대외협력팀
Tel. 02) 970-5205~5210
Fax. 02) 970-5350

CONTENTS

SWU HOT ISSUE

- 04 서울여자대학교 개교60주년 감사예배 진행
- 06 서울여자대학교, 2021년 대학기본역량진단 일반재정지원대학 선정
- 07 서울여자대학교 - 고용노동부, 2021 대학일자리플러스센터사업 선정
- 08 서울여자대학교 - 질병관리청,
권역별 기후변화 매개체 감시 거점센터(수도2권) 개소
- 09 고교교육 기여대학 지원사업 14년 연속 선정
- 10 대한예수교장로회총회 정의학원 발전기금 전달
- 10 서울여자대학교대학원-한국지능정보사회진흥원,
학·연 협동 석사학위 과정 설치 및 MOU 체결
- 11 서울여자대학교박물관 - 노원구청,
제22기 노원역사문화대학 <서울의 문화유산> 개최
- 12 서울여자대학교 - 서울시자살예방센터 및 노원구보건소,
'대학생 정신건강 및 자살예방사업' 업무협약 체결
- 13 서울여자대학교, '수도권 대학원격교육지원센터 공동협약' 체결
- 13 서울여자대학교 - 한국데이터산업진흥원,
2021 데이터 청년 캠퍼스 운영기관 협약 체결

SWU NEWS

- 14 학교주요 소식
- 17 소프트웨어중심대학사업단 소식
- 19 대학혁신지원사업 소식
- 20 행정부서 및 부속기관 소식
- 25 학생/동문/교수 소식
- 26 동문인터뷰
- 28 2021학년도 2학기 신입교수
- 30 총동창회 소식
- 31 아름다운 기부 소식

SWU HOT ISSUE 01

서울여자대학교 개교60주년 감사예배



우리 대학은 5월 20일(목) 오후 2시 본교 50주년기념관 국제회의실에서 개교60주년 감사예배를 진행했다.

개교기념 감사예배는 코로나19 확산 방지를 위해 총장 및 수상대표자, 주요보직자 등만 참석한 가운데 간소하게 진행됐다.

승현우 총장은 "아흔 여덟명의 첫 입학생을 받았던 1961년부터 지금까지 60년간 서울여자대학교는 사회 곳곳에서 리더십을 발휘하는 지성과 인성을 겸비한 인재를 양성해 왔다." "앞으로 대학 교육과정을 글로벌 스탠다드에 맞추어 서울여자대학교가 세계적 명문대학으로 거듭날 수 있도록 글로벌 역량 강화, 교원들의 특성화 분야 발굴 및 육성, 지역사회 협력과 산학협력 강화 등을 통해 학교를 계속해서 발전시켜 나갈 것"이라고 밝혔다.

또한, "대·내외적으로 지속되는 대학의 어려움 속에서 결속력을 강화하여 힘들음 극복하고 새로운 시작을 기대할 수 있기를 바란다"고 말하며 기념사를 마무리했다.

학교법인 정의학원 이사장 송재식 목사는 "급변하는 미래를 내다볼 줄 아는 혜안을 가진 서울여대인을 양성하는 명문 기독교사학으로서 서울여자대학교의 역할이 중요하다"며, "포스트 코로나 시대와 앞으로 다가올 미래의 불확실성 속에서 학생들이 사회에 첫 발을 내딛을 수 있도록 학교가 도와주어야 한다"고 말씀을 전했다.



대한예수교장로회총회 사무총장 변창배 목사는 "한국과 한국 교회가 힘든 역사적 배경에도 불구하고 오늘날 많은 발전을 이룬 것처럼 서울여자대학교가 새로운 시대를 이끄는 선도적인 대학으로 거듭나고, 앞으로의 60년을 내다보는 대학이 되기를 기대한다"며 개교60주년 축사를 전했다.

한편, 이번 기념식에서는 20년 근속 표창(교원 구정옥 교수 외 6명, 직원 고두식 부장 외 10명)과 10년 근속 표창(라두호틴차누 교수 외 10명, 직원 김근아 과장 외 6명)이 수여되었다. 바름상(우수교원상) 표창은 ▲교육부문 : 김진영(아동학과) 교수, 문동석(사학과) 교수, 민세철(식품공학전공) 교수, 성지희(교양대학) 교수 ▲연구부문 : 박현주(공예전공) 교수, 최수진(식품공학전공) 교수 ▲봉사부문 : 송미경(패션산업학과) 교수에게 각각 돌아갔다. 자랑스러운 동문상은 영어영문학과 68학번 신영숙 동문에게 돌아갔다. 신영숙 동문은 기독교정신을 바탕으로 지속적으로 봉사활동을 전개하여 우리 대학의 위상을 높이고, 모교 발전에 크게 공헌하여 자랑스러운 동문상을 수상하게 되었다.

또한, '제40회 스승의 날 유공 정부포상 및 장관표창'으로 조정환 스포츠운동과학과 교수가 대통령 표창을 전수받았고, 정연식 사학과 교수는 국무총리 표창을, 이창석 생명환경공학전공 교수는 장관 표창을 각각 전수받았다.

학교발전에 기여한 공로에 대한 감사의 마음을 담아 대한예수교장로회 여전도회전국연합회(회장 김미순)와 서울여자대학교 총동창회에 감사패가 전달되었다.



SWU HOT ISSUE 02

서울여자대학교, 2021년 대학기본역량진단 '일반재정지원대학' 최종 선정



우리 대학이 교육부와 한국교육개발원이 주관하고 대학구조개혁위원회에서 심의한 '2021년 대학기본역량진단'에서 일반재정지원대학으로 최종 선정되었다.

지난 9월 3일 대학구조개혁위원회의 최종 결정에 따라, 2021년 진단에서 일반재정지원 대학으로 선정된 대학은 일반대학 136개교, 전문대학 97개교, 총 233개교(진단 대상 대학의 약 73%)이다.

올해 3주기 대학기본역량진단 일반재정지원대학 선정으로 우리 대학은 2022년부터 2024년까지 3년간 대학혁신지원사업을 통해 재정을 지원받게 되며, 2022년 3월까지 여건 및 역량, 발전전략 등을 고려해 적정 규모화를 포함한 자율혁신계획을 수립·추진하게 된다.

2021년 대학 기본역량 진단에서는 대학 교육의 질 제고 및 대학의 적정 규모화 지원을 위해 △발전 계획의 성과 △교육여건(전임교원 확보율 등) △대학 운영의 책무성 △수업 및 교육과정 운영 △학생지원 △교육성과(학생총원율, 졸업생취업률)의 6개 항목, 13개 지표에 대한 정량·정성지표를 종합적으로 평가했다.

우리 대학은 SWU2030 중장기 발전계획 수립과 '미래와 공감하며 사람의 가치를 키우는 대학'이라는 비전을 통해 미래선도 참여교육 확산과 사회적 가치 실현을 위한 다양한 교육 혁신전략을 마련하고 가슴이 따뜻한 혁신가 양성에 힘쓰고 있다.

승현우 총장은 "자율혁신대학(일반재정지원대학)으로 지정된 대학이라도 급격한 외부환경 변화에 대응하기 위한 혁신 방향과 전략을 조속히 설정해야 한다." "대학혁신위원회와 구성원참여소통위원회를 통해 구성원들의 의견을 수렴하고, 우리 대학의 혁신방향 및 전략을 구체화하도록 하겠다."고 말하며 대학의 모든 역량을 내년도 자율혁신계획 수립에 집중할 것을 밝혔다.

SWU HOT ISSUE 03

서울여자대학교 - 고용노동부, 2021 대학일자리플러스센터사업 선정



우리 대학이 고용노동부 주관 '2021 대학일자리플러스사업(소형)'에 선정되어 연간 2억 원씩 5년간 총 10억 원을 지원받는다.

대학일자리플러스센터사업은 2015년부터 지속되어 왔던 대학일자리센터사업의 서비스 대상과 기능을 확대·개편하여 2021년 새롭게 도입한 후속사업으로 포스트 코로나 시대 청년층이 노동시장으로 원활하게 편입될 수 있도록 지원하기 위해 도입되었다.

우리 대학은 이번 사업을 통해 재학생뿐만 아니라 졸업 후 2년 이내의 미취업 졸업생들까지 서비스 대상을 확대하여 다양한 진로 및 취업지원 활동, 일자리 발굴 및 매칭, 전문상담 지원 등을 제공해 실질적이고 종합적인 취업지원 서비스를 제공할 예정이다.

이번 2021년 대학일자리플러스센터사업은 대형 9개 대학, 소형 7개 대학을 포함해 총 16개 대학이 선정되었으며, 서울권역에서는 서울여자대학교를 비롯해 한국외국어대학교, 서울과학기술대학교 등 단 3개의 대학만이 선정되었다.

서울여자대학교는 상반기 본 사업의 추진을 위한 조직개편, 관련 규정 점검 등 기반을 다지는 작업을 진행하였으며, 하반기부터 본격적인 사업을 추진할 예정이다. 특히 본 사업의 종합적 운영을 위해 (가칭)대학일자리플러스사업단을 구축, 대학내 진로 및 취업지원 관련 업무의 허브로서 컨트롤타워의 역할을 수행하며 유기적인 협업을 추진할 예정이다. 또한 진로 및 취업 컨설팅을 담당하는 전문상담인력 2인을 보강하여 맞춤형 취업컨설팅을 강화하고, 재학생들의 진로교육을 강화하여 입직시기를 앞당길 수 있도록 지원할 예정이다.

승현우 총장은 "대학일자리플러스사업이 새롭게 출범하는 첫 해, 우리 대학이 참여대학으로 선정되어 매우 기쁘게 생각한다"며, "여성인재를 양성하는 여자대학으로서 특히 청년여성의 역량강화에 힘써 사회에 플러스가 되는 사회인을 배출하는데 최선을 다하겠다"며 포부를 밝혔다.

SWU HOT ISSUE 04

서울여자대학교 동물생태학실험실, 권역별 '기후변화 매개체 감시 거점센터(수도2권) 개소 및 현판식 진행



우리 대학이 보건복지부 산하 질병관리청 '기후변화 매개체 감시거점센터(수도2권)'으로 지정되어 3월 31일 오후 2시, 제1과학관 세미나실에서 센터 개소식 및 현판식을 개최했다.

질병관리청이 전국 단위 환경변화에 따른 질병매개체 유입 및 전파 확산에 대처하기 위해 진행하고 있는 '권역별 기후변화 매개체 감시 거점센터' 사업에 우리 대학이 수도권 매개체 감시센터로 지정되어 지난 3월부터 매개체 조사감시 연구를 매년 계속사업으로 진행하게 되었으며, 서울지역과 경기도 일부지역에서 발생할 가능성이 있는 전염병 매개체 및 병원체에 대한 효율적인 감시를 수행하게 되었다.

우리 대학 동물생태학실험실 연구진은 "해당 사업을 통해 기후변화 매개체 수도권 거점 감시 센터를 구축, 운영하여 매개체 전파질환의 유입 및 확산을 감시하고 효율적인 대체방안을 모색하고자 한다"고 전했다.

행사에는 노동윤 자연과학대 학장, 이도희 교무처장, 정소연 산학협력단장, 이창석 교수(前 국립생태원 추진단장), 질병관리청 이희일 매개체분석과 과장, 김성운 연구사가 참석해 거점센터 연구소 운영과 기후변화에 따른 매개체 활동변화 연구의 중요성 등에 대한 의견을 공유하였다.



SWU HOT ISSUE 05

서울여자대학교, 고교교육 기여대학 지원사업 14년 연속 선정



우리 대학이 2021년 고교교육 기여대학 지원사업 계속지원 대학으로 선정되며 2008년 '입학사정관제 지원사업'부터 올해까지 14년 연속으로 교육부 고교교육 기여대학 지원사업을 진행하게 되었다.

교육부의 고교교육 기여대학 지원사업은 대입전형 운영의 공정성 및 투명성 제고와 학생과 학부모의 대입부담 완화에 목적을 두고 있다.

우리 대학은 고교교육 기여대학 지원사업을 통해 고등학교 교육과정에 바탕을 둔 대입전형을 운영하고, 대입정보를 투명하게 제공하여 고교교육 내실화에 기여하고자 한다.

또한, 사업을 통해 학생·학부모·교사를 대상으로 온·오프라인 채널을 통해 다양한 정보를 공유할 계획이다. SWU 학생부종합전형 아카데미 프로그램을 통해 학생부종합전형 평가방법, 자기소개서 작성법, 면접 대비법, 합격 사례 등을 공유하고, 모의면접 및 모의논술, 전공체험 프로그램도 운영한다. 학생들의 눈높이에 맞추어 개별화된 대입정보를 제공하기 위해 입학사정단, 입학멘토단, 재학생 모교방문단이 온·오프라인 설명회와 상담도 진행한다.

장기화된 코로나19 상황을 고려하여 2021학년도에는 온라인 플랫폼 적극 활용을 통해 대입전형 준비방법을 다양하게 지원하고자 한다.

장학기 입학처장은 "고교교육 기여대학 사업을 통해 고교교육 내실화에 기여할 수 있도록 최선을 다할 것"이라며, "전공 분야의 전문성을 타인과 소통하며 나누도록 교육하는 데 강점을 가지고 있는 우리 학교 캠퍼스에서 학교의 가치를 함께 실현할 주인공들을 만나기를 희망한다"고 말했다.

우리 대학의 대입전형 및 고교-대학 연계 프로그램에 대한 자세한 정보는 입학처(<https://admission.swu.ac.kr/>), 입학상담 솔루션, 입학처 유튜브 등을 통해 확인이 가능하다.

SWU HOT ISSUE 06

대한예수교장로회총회 정의학원 발전기금 전달

코로나19 장기화로 어려움 겪는 교단 유관 기독교대학들에 발전기금 전달



지난 4월 14일 우리 대학 행정관 2층 중회의실에서 대한예수교장로회총회(총회장 신정호) 발전기금 전달식이 진행되었다.

대한예수교장로회총회는 코로나19 장기화로 어려움을 겪고 있는 교단의 유관 기독교대학들에 발전기금을 전달했다. 총회 임원들은 우리 대학을 비롯해 연세대학교, 숭실대학교, 한남대학교 등 4개 기독교대학을 잇따라 방문하여, 지속되는 코로나19 상황 속에서 어려움을 겪고 있는 기독교 대학교를 위해 기도하고 각 학교에 1000만원 씩의 기부금을 전달하였다.

총회장 신정호 목사는 “기독교대학이 뛰어난 영적 지도자들을 길러내 세상에 빛과 소금이 되는 믿음의 일꾼들을 많이 배출하도록 총회가 기도하고 있다”며, “작지만 이 기금이 마중물이 되어 어려운 때 힘과 용기를 내기 바란다. 우리가 함께 하고 있음을 잊지말고 기도로 함께 하자”는 당부의 말씀을 전했다.



SWU HOT ISSUE 07

서울여자대학교대학원-한국지능정보사회진흥원, 학·연 협동 석사학위 과정 설치 및 MOU 체결

우리 대학 대학원과 한국지능정보사회진흥원(원장 문용식, 이하 NIA)은 7월 16일(금), NIA 서울사무소에서 지능정보사회에 필요한 여성 전문인력 양성을 위한 업무협약(MOU)을 체결하였다.

이번 협약을 통해, 서울여대 대학원과 NIA는 학·연 협동 석사학위 과정을 서울여대 대학원에 설치 및 운영하기로 하고 상호협력 체제를 구축하였다. 두 기관은 금번 협약을 통해 대학원 유관 교수진과 NIA의 지능정보기술 정책 및 기술에 대한 전문성을 바탕으로 K-ICT 빅데이터 센터 및 오픈스퀘어-D 등 NIA 보유 인프라를 활용한 연구 및 실험을 통해 학위과정의 학업 성취도를 제고할 방침이다.

또한, NIA 소속 현장 중심의 인재양성을 위해 민간기업 수요를 발굴하여 산학연 연계 인턴십 프로그램 등도 지원할 예정이다.

박경원 대학원장은 “급변하는 디지털 대전환(Digital Transformation) 시대를 맞이하여 이에 맞는 뛰어난 융합인재 양성의 중요성이 점점 증가하고 있기에 금번 양 기관의 협약이 유관 분야 인력 양성에 크게 기여할 것으로 기대한다.”라고 밝히며 “현재 서울여대 대학원에서는 시대가 요구하는 다양한 융복합 과정 도입을 목표로 학과간 협동과정 및 학·연·산 협동과정을 통한 유관 과정의 개발을 중장기 발전계획에 기반하여 추진 중이다.”고 덧붙였다.



SWU HOT ISSUE 08

서울여자대학교박물관 - 노원구청, 제22기 노원역사문화대학 개최



서울여자대학교박물관과 노원구청이 공동으로 주관하여 노원구민을 대상으로 교육 프로그램을 제공해 온 '노원역사문화대학'이 올해로 22년째를 맞이하였다.

2021년 노원역사문화대학 강연주제는 <서울의 문화유산>으로 서울의 백제, 고구려, 조선, 근대와 관련된 문화유산과 그 역사에 대해 알아보기 위해 여러 저명한 학자를 초청해 알찬 강연을 구성하였다. 코로나19 상황 속에서 감염병 확산 예방을 위해 이번 강연은 온라인 화상회의 플랫폼 줌(Zoom)을 활용해 비대면 강의형식으로 진행되며 줌 활용이 어려운 수강생의 경우 수강 인원을 제한(15명 이하)하여 50주년 기념관에서 수업을 들을 수 있도록 자리를 마련하였다.

제22기 노원역사문화대학은 6월 28일부터 7월 26일까지 총 5주간 매주 월요일에 진행되며 강연 세부주제는 ‘▲백제, 서울을 개발하다 ▲고구려, 한수를 장악하다 ▲조선의 심장, 궁궐과 도성 ▲사진과 지도로 보는 서울의 근대도시 풍경 ▲조선 왕실의 영혼을 담은, 왕릉이다.

2018년 『대학박물관 진흥지원』 사업 전시부문 ‘우수박물관’, 2020년 『대학박물관 진흥지원』 사업 교육부문 ‘우수박물관’으로 선정된 서울여자대학교박물관은 제22기 노원역사문화대학 <서울의 문화유산>을 통해 노원구민의 역사·문화의식 고취와 문화교육의 확대에 기여할 수 있도록 최선을 다하고 있다.

SWU HOT ISSUE 09

서울여자대학교 - 서울시자살예방센터 및 노원구보건소, '대학생 정신건강 및 자살예방사업' 업무협약 체결



우리 대학 학생상담센터(센터장 김진영)는 위기상담 지원체계 확대와 관련하여 서울시자살예방센터(센터장 김현수)와 대학생 자살예방 교육 및 캠페인 공동 추진 등을 위한 업무협약(2021년 4월 19일)을 체결했고, 이어 노원구보건소와의 생명존중 가치실현 및 자살예방 협력사업 추진을 위한 업무협약(2021년 6월 28일)을 체결하였다.

이를 통해 우리 대학은 학생대상 정신건강 및 생명지킴이 교육, 생명존중과 자살예방 캠페인, 자살위험군 조기 발견 및 연계 지원, 기타 생명존중 및 자살예방사업 관련 전문 기관과의 유기적이고도 신속한 위기개입 협력 체계를 구축하게 되었다.

노원구보건소 이은주 소장은 "대학 학생상담센터와의 업무협약으로 노원구 관내 대학교 학생들의 정신건강과 자살예방사업 관련 네트워크를 강화하고 실제적인 지원이 지속해서 이뤄질 수 있도록 적극 협력해 가겠다"고 밝혔다.

김진영 학생상담센터 센터장은 "본교는 신입생 대상 대학생활 적응지원 강화 자원에서 찾아가는 심리건강 모니터링 상담 지원을 2020년도부터 선제적으로 실시해오고 있다. 대학생 심리건강과 자살예방 지원 확대 관련하여 이번 MOU 체결을 통해 향후 다각적 협력사업 모색과 실제적인 지원이 강화되기를 기대한다"고 말했다.

우리 대학 학생상담센터는 2021학년도 전체 신입생 대상 NEO성격검사 프로그램과 진로탐색 심리검사 워크숍을 진행하고 있으며, 재학생 대상 매학기 대학생활적응 및 심리건강 지원 상담전문가에 의한 1:1 심리상담과 심리검사 프로그램, 소집단심리코칭, 심리건강특강, 또래행복멘토링 프로그램 등을 운영하고 있다.

SWU HOT ISSUE 10

서울여자대학교, '수도권 대학원격교육지원센터 공동협약' 체결



우리 대학은 지난 23일 한양대학교 주관 '수도권역 대학원격교육지원센터 공동협약식'에 참여했다. 한양대 주관 공동협약식은 서울여대를 비롯해 공동 활용 강의실(이하 HY-LIVE 강의실) 구축 대학으로 선정된 동양미래대, 안산대, 인덕대, 청운대, 한국산업기술대가 참가한 가운데 진행되었다.

수도권역 대학원격교육지원센터사업 총괄대학인 한양대학교는 4차 산업혁명 시대에 각 대학이 개별적으로

대응하기 힘든 교육방법혁신 문제를 해결하고자 일반대와 전문대를 대상으로 HY-LIVE(공동활용 강의실) 컨소시엄을 구성하고, 강의실을 활용한 강좌를 운영할 예정이다.

우리 대학은 다른 참여대학과 함께 HY-LIVE 강의실 구축 및 공동활용, 상호협력 등 협약의 성공적인 이행에 힘쓸 계획이며, 강의실 구축 이후 2021학년도 2학기에 HY-LIVE 플랫폼을 활용한 교과목을 개설하여 운영할 예정이다.

수도권역 대학원격교육지원센터 공동 협약식의 주요 내용은 ▲권역센터 사업 활성화를 위한 상호 교류 ▲공동 활용 강의실 구축/활용에 대한 상호 협력 ▲HY-LIVE 강좌 운영에 대한 공동 협력 ▲원격 교육 관련 공동 연구 및 정보 교류 등이다.

SWU HOT ISSUE 11

서울여자대학교 - 한국데이터산업진흥원, 2021 데이터 청년 캠퍼스 운영기관 협약 체결

우리 대학이 한국데이터산업진흥원(원장 민기영) 주관 2021년 데이터 청년 캠퍼스 운영기관에 신규 선정되어 데이터 청년인재 양성 사업을 통해 '산업 맞춤형 데이터 전문가 양성과정(총괄책임자 데이터사이언스학과 최예림 교수)' 운영을 통해 즉시 투입 가능한 사업 맞춤형 데이터 전문인력 양성에 참여한다.

해당 과정은 데이터 관련 전공 대학생(3~4학년)과 이에 상응하는 수준의 비전공자를 대상으로 '데이터사이언티스트(Data Scientist)트랙'과 '데이터엔지니어(Data Engineer)트랙'으로 구분되어 수학 및 프로그래밍 강의를 통한 기초교육, 다양한 도메인 기업과의 산학 프로젝트 및 산업별 특화 교육을 받게 된다.



SWU NEWS

학교 주요소식

승현우 총장, 육군사관학교 방문

승현우 총장은 3월 25일(목) 이도희 교무처장과 함께 육군사관학교를 예방하여 김정수 학교장을 만나고 양교 협력 강화에 대한 논의를 진행했다. 이번 예방은 서울여자대학교의 신입총장으로 선출된 승현우 총장이 앞으로의 임기동안 육군사관학교와의 더욱 돈독한 관계를 다짐하며 특히 새롭게 시행하게 될 양교의 학점교류 프로그램 활성화를 위한 방안을 모색하기 위하여 진행되었다.



홍보바람이와 함께하는 언택트 새내기 캠퍼스 투어



학생홍보대사 '홍보바람이'가 코로나19 팬데믹으로 학교에 방문하지 못하는 신입생 및 재학생을 위해 화상회의 플랫폼 줌(ZOOM)을 활용한 비대면 캠퍼스 투어를 지난 3월 3일과 5일 총 2회에 걸쳐 진행했다. 언택트 캠퍼스 투어는 회기당 100명이 넘는 학생들이 참여하는 등 새내기와 학교를 그리워하는 재학생들 사이에서 큰 호응을 얻었다.

비대면으로 진행된 캠퍼스 투어는 학교 시설과 대학 생활에 대한 유용한 정보를 홍보바람이들이 직접 신입생들에게 알려주고 인스타그램 DM, 줌 내 소그룹 기능을 활용한 조별 활동 및 토론을 통해 일방적인 정보 전달이 아닌 소통하는 방식으로 진행되었다.

비대면 캠퍼스 투어는 학생들의 적극적인 참여와 호응으로 90분 넘게 진행되었으며 제한된 시간으로 인하여 다루지 못했던 내용이나 투어 관련한 재학생들의 피드백은 별도 설문 포맷을 통해 수렴하여 보완해 나갈 계획이다.

승현우 총장, '어린이 교통안전 릴레이 챌린지' 캠페인 동참



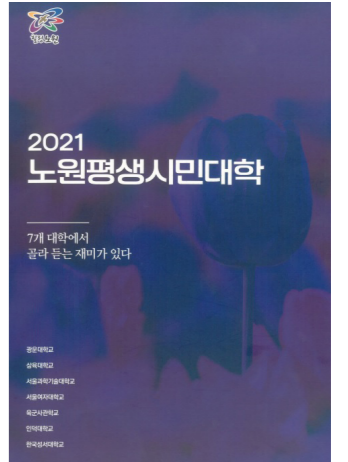
승현우 총장이 어린이 교통안전 릴레이 챌린지에 동참했다. 계명문화대학교 박승호 총장의 추천으로 교통안전 릴레이 챌린지에 참여한 승현우 총장은 2021년 4월 5일(월) 우리 대학 행정관에서 챌린지 슬로건인 '어린이 보호구역 1단 멈춤! 2쪽 저쪽! 3초 동안! 4고 예방!' 문구가 적힌 팻말을 들고 사진을 촬영해 학교 구성원들의 어린이 교통안전 인식 제고에 앞장섰다. 승현우 총장은 "뜻깊은 챌린지에 동참하게 되어 기쁘고, 사회구성원 모두가 미래의 희망인 아이들의 안전을 위해 성숙한 교통문화를 생활화 할 수 있기를 바란다"고 소감을 전했다.

어린이 교통안전 릴레이 챌린지는 행정안전부가 어린이 보호를 최우선으로 하는 교통문화 정착과 어린이 보호구역 내 교통사고 예방에 대한 국민적 공감대를 조성하기 위해 지난해 12월부터 추진하고 있는 국민참여형 캠페인이다. 승현우 총장은 다음 교통안전 릴레이 캠페인 주자로 삼육대학교 김일목 총장을 지목했다.

서울여자대학교-노원구청, 2021 노원평생시민대학 <SWU 자유인생학교> 운영

노원구청이 구내 7개 대학과 업무협약을 맺고 상호 협력하여 운영하는 노원평생시민대학에 우리 대학 평생교육원이 <SWU 자유인생학교> 강좌를 제공한다. <SWU 자유인생학교>는 '생활교육'이라는 우리 대학의 건학이념과 철학을 지역주민을 위한 '기숙형 평생교육' 강좌로 확장하여 인문학적 소양 함양을 통해 삶의 질을 향상하고자 하는 시민을 위한 채용기간(갭이어) 프로그램이다.

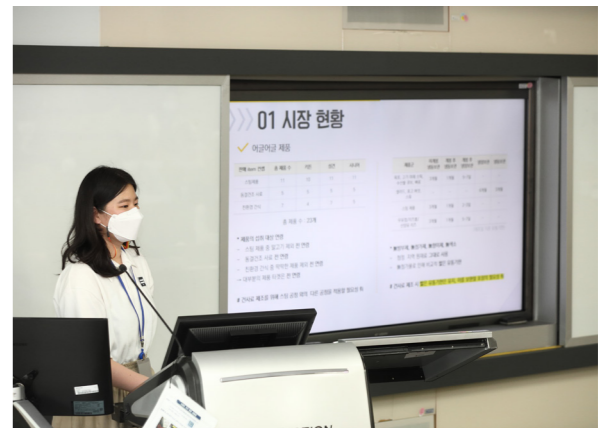
본 프로그램은 바름과정(4박5일)과, 슈먼과정(6박7일)으로 구분하여 8월 2일부터 12월 24일까지 매주 개설된다. 강좌는 도예체험, 텃밭체험, 친환경 먹거리체험, 별자리 여행, 잃어버린 호흡을 찾아가는 시간의 춤, 생애설계 등 다양한 체험형 모듈로 구성된다. 노원구민이라면 누구나 우선 참여 가능하며, 교내구성원과 가족도 참여 가능하다.



2021년 산업체 수요 기반 공모전 시상식 및 수상작 사례발표회 진행

우리 대학은 6월 4일(금) 50주년기념관 640호 첨단강의실에서 산학협력단장을 비롯해 ㈜어글어글 대표 및 임직원, 공모전 수상팀(총6팀)이 참석한 가운데 2021학년도 산업체 수요 기반 공모전 시상식과 수상작 사례발표회를 진행했다.

산학협력 연결형 현장 중심 교육 강화를 위해 우리 대학은 반려동물 음식 제조 기업인 ㈜어글어글과 함께 「기업 문제 해결형 아이디어 공모전」을 주최했다. 공모전은 기업 수요 기반의 산학협력 활성화를 통해 우수 산학협력 연결형 프로젝트를 발굴하고, 산학협력을 위한 네트워크 확장 및 전공교육과의 융합 교육 프로그램을 통해 습득한 지식을 실제 기업 문제에 적용하여 해결함으로써 학생들의 산학협력 역량을 키우는데 맞춰져 있다.



4월 10일(토)부터 5월 7일(금)까지 학생성장지원시스템(eport.swu.ac.kr)을 통해 제품 기획 또는 브랜딩·패키지 디자인에 대한 아이디어 공모를 진행했고, FCML팀(제품기획, 대표자 식품응용시스템학부 안하주)이 1위로 최우수상을 수상했다. 2위 우수상은 어글리, 어그리(브랜딩·패키지 디자인, 대표자 산업디자인학과 이세)에게 돌아갔다.



제26회 사랑제 '우리답다 : 우리답다'

2021 서울여자대학교 사랑 대동제가 5월 25부터 27일까지 총 3일간 진행되었다. 올해 사랑제는 '우리답다 : 우리답다'라는 큰 주제를 가지고 코로나19라는 특수한 상황 속에서 전면 비대면으로 진행되었다.

재학생들이 캠퍼스를 방문하지 않고도 사랑제를 완전하게 즐길 수 있도록 학과·전공, 단과대, 총학생회, 동아리 등의 다양한 행사 부스가 온라인 플랫폼으로 마련되었고, 지하철역을 테마로 각 행사 부스 방문을

통해 스탬프를 모으는 이벤트가 진행되었다.

축제기간 내 누구나 즐길 수 있도록 상시 프로그램으로 '슈니가 슈니에게 : 우리의 마음을 담다', '순술랭 : 전국 각지의 맛을 담다', '슈파인더 : 우리의 추리력을 담다'가 진행되며, 동문 토크콘서트 '법률담다 : 슈니답다'와 강연 등도 함께 진행되었다.

이번 사랑제는 코로나19 팬데믹으로 대학생활을 제대로 즐기지 못한 재학생들에게 학교를 소개하는 의미 있는 축제의 장이 되었다.

서울여자대학교, 명저읽기 평가시스템 공유 협약 체결 및 설명회 개최

우리 대학이 2015년부터 재학생들의 독서를 통한 기초학업능력 및 문식력 강화를 위해 교양 비교과 프로그램으로 제공해온 '명저읽기 평가시스템'을 공유 협약을 체결한 전국 9개 대학(강릉원주대학교, 경성대학교, 대구가톨릭대학교, 인제대학교, 조선대학교, 케이씨대학교, 한국전통문화대학교, 한세대학교, 협성대학교)에 무상으로 제공하고 프로그램 설명회를 개최했다.

명저읽기 평가시스템은 우리 대학이 채택한 100권의 도서에 대해 도서해제 및 각 도서별 평가 문항을 개발하여 문제은행화 하고, 평가시스템 구축을 통해 문제은행에서 무작위로 선별된 25문항의 문제를 제한시간 내 풀도록하여 독서를 정확하게 읽었는지 테스트하는 시스템이다. (*한국저작권위원회 저작권 등록번호: 제C-2018-012271)

우리 대학은 코로나19 상황 속에서도 독서 역량과 사고력 증진이 가능하도록 지난해 평가시스템 고도화 작업을 마쳤고, 전국대학을 대상으로 시스템 활용을 희망하는 대학에 무상으로 공유하고 있다. 설명회에는 명저읽기 평가시스템에 대한 내용 설명과 평가시스템을 활용한 다양한 사례 및 단계별 시스템 운용 예시 공유를 통해 프로그램 운용 및 진행 절차 전반에 대한 참가 대학들의 이해를 도왔다. 교양대학 이병걸 학장은 "Learn to Share, Share to Learn"이라는 우리 대학의 비전을 실천하기 위해 전국대학을 대상으로 프로그램 무상으로 제공하기로 결정했다고 밝혔다.



서울여자대학교대학원, 2020학년도 후기 학위수여 감사예배

우리 대학 대학원은 8월 19일(목) 오후 3시, 50주년기념관 화상회의실에서 비대면 화상회의 플랫폼 줌(Zoom)을 통해 '2020학년도 후기 학위수여 감사예배'를 진행했다. 코로나19 사태의 장기화로 교내 학위수여식 진행이 전면 취소된 가운데 석·박사 학위 수여자 43명(박사 5명, 석사 38명)과 주요보직자 및 교수들이 줌 플랫폼에 모여 대학원 졸업과 학위수여에 대한 감사예배를 드렸다.

박경원 대학원장의 축사 및 격려사, 대학원 원우회장의 기도와 김유기 교목실장의 설교로 학위수여 감사예배는 성공적으로 진행되었다. 졸업자 가운데 이번 감사예배에서 우수학위논문으로 선발된 학생들의 시상식도 함께 진행되었다. 조아람(원예생명조경학과 농학박사), 정익림(교육심리학과 문학석사), 김마리(영어영문학과 문학석사), 김세현(화학과 이학석사) 학우가 우수학위논문 수상자로 선정되어 수상의 영광을 안았다. 박경원 대학원장은 졸업하는 43명의 석·박사 학위 수여자들에 "체계적인 전문지식 습득과 연구를 통해 우리사회 다양하고 어려운 문제를 각자의 분야에서 전문가의 역량을 통해 합력적으로 해결하는데 앞장설 수 있는 인재로 성장하게 된 것"이라고 축사를 전했다.

몽골 울란바타르대학 총장 내방

승현우 총장은 7월 23일(금), 본교 행정과 접견실에서 최기호 몽골국제울란바타르대학 총장 일행을 접견했다. 본교는 지난 2013년부터 우리 대학의 우수 프로그램인 바롬인성교육을 몽골국제울란바타르대학에 전수하여 교직원과 학생들을 대상으로 교육을 진행해 오고 있다.



최기호 총장은 "승현우 신임총장님의 취임 첫 해에 서울여자대학교를 방문하게 되어 기쁘다. 서울여자대학교와는 바롬인성교육뿐만 아니라 다양한 분야로의 교류를 확대할 수 있을 것으로 예상된다. 앞으로 양교가 더욱 협력하며 상호 발전에 기여할 수 있기를 기대한다."고 밝혔다. 승현우 총장은 "4차산업혁명시대일수록 인성교육이 중시되고 있는데, 본교의 바롬인성교육을 몽골국제울란바타르대학에 전파할 수 있어 기쁘다. 이제는 아시아뿐 아니라 세계 각국의 우수대학들과 협력하여 바롬인성교육의 우수성을 널리 전파할 계획이다."고 전했다.

소프트웨어(SW) 중심대학 사업단 소식

소프트웨어(SW) 중심대학 사업이란
과학기술정보통신부(구미래창조과학부)가 산업현장의 요구를 반영한 대학 SW교육 혁신을 통해 글로벌 경쟁력을 갖춘 SW 전문인력과 융합인력을 양성하기 위해 추진한 사업이다. 소프트웨어 중심대학으로 선정된 4년제 대학은 최장 6년간 연평균 20억 원을 지원받는다. 서울여자대학교는 2016년부터 올해까지 6년간 약 108억 원의 국고 지원을 받았으며, SW분야 고품질 교육을 통해 4차산업혁명 시대가 원하는 융복합 SW인재를 양성하고 있다.

2021 글로벌트랙 SWU-USAKO GCDAP

소프트웨어중심대학사업단은 8월 9일부터 8월 13일까지 SW전공생 및 SW연계전공생을 대상으로 글로벌 경력 개발, 미국 내 해외 근무 및 글로벌 기업이 정신 고취 등 동기 부여가 가능한 글로벌트랙 SWU-USAKO GCDAP를 진행하였다. 글로벌트랙 강좌는 경력 개발, 커뮤니티 리더십, 법률, 기업이 정신 및 투자 등 다양한 분야 여성 전문가 특강, 영문 이력서 작성 및 인터뷰를 위한 멘토링에 대한 내용으로 구성되어 있다. 코로나19 상황 속에서 글로벌트랙 강좌는 실시간 온라인 강의로 진행되며, 모두 영어로 진행되었다.



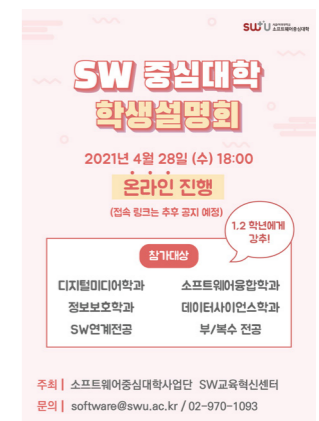
2021년 SW ICT 기초창업교육

SW중심대학사업단은 ICT창업에 관심이 있는 학생들을 대상으로 ICT 창업아이템 개발 및 창업구조에 대한 기초 교육과정을 제공한다. 교육 진행은 디지털플랫폼 시대에 맞춘 고객의 변화, 창업아이템 발굴을 위한 문제제기, 아이템 사업화 분석, 창업아이템의 사업화를 위한 방향 설정 및 사업의 타당성 분석 방법 등 실제 창업을 한 회사의 대표를 섭외하여 창업준비생들에게 필요한 교육에 초점을 맞추고 있다. SW ICT 기초창업교육은 온라인 사전교육, 전문가 특강, 개별 멘토링 과정으로 구성되어 있어 학생의 실제 창업을 위해 적극적인 지원이 제공되며 차수별 교육 종료 후 우수 포트폴리오 3인을 선정하여 상금을 지급한다.



2021년 소프트웨어중심대학사업단 학생설명회

SW중심대학사업단이 2021학년도 SW중심대학 사업 내용을 설명회를 4월 28일 수요일 오후 6시 온라인 비대면으로 진행하여 재학생들에게 프로그램 안내와 참여를 적극 유도했다. 설명회에는 SW전공생, SW복수·부전공생, SW연계전공생, SW중심대학사업단 참여교수 등 총 256명이 참여하였다. 설명회를 통해 SW전공과 SW연계전공 학과 소개, 해외교육, ICT 해외교육, TOPCIT, 인턴, 창업 프로그램 등 현재 진행되고 있는 다양한 프로그램에 대한 자세한 안내와 설명이 진행되었다.



주최 | 소프트웨어중심대학사업단 SW교육혁신센터
문의 | software@swu.ac.kr / 02-970-1093

2021년 여름 Programming GURU

소프트웨어중심대학사업단은 6월 28일부터 8월 10일까지 2021 여름 Programming GURU를 운영했다.

해당 프로그램은 온라인 강의 75시간 및 해커톤 실시간 강의 75시간으로 총 150시간을 이수하는 과정으로 편성되어 있다. 현재 252명의 학생이 프로그램을 진행 중이며 프로그램 이수 시 SW중심대학 사업단장 명의의 수료증이 발급된다.

해커톤 작품의 경우 대상 수상 시 총장 명의의 상장 발급, 최우수상 및 우수상, 장려상 수상 시 사업단장 명의의 상장이 발급된다.



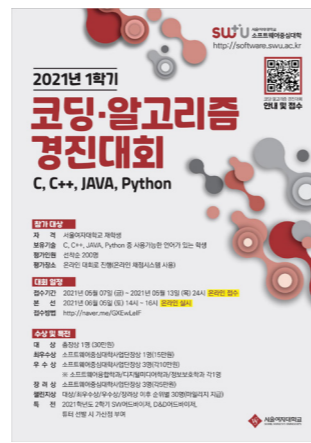
2021학년도 1학기 코딩·알고리즘 경진대회

우리 대학 SW중심대학사업단이 2021학년도 1학기 코딩 및 알고리즘 경진대회를 진행했다.

해당 경진대회는 국내·외 주요 IT 기업의 인턴 및 입사시험에 출제되는 다양한 유형의 알고리즘 기반 문제들을 직접 해결해 봄으로써 학생들의 창의적 프로그래밍 역량을 강화하고, 자료구조·알고리즘 등 전공 교과목에 대한 이해를 높이기 위해 기획되어 매년 2회 개최되고 있다.

2021학년도에는 코로나19로 인하여 경진대회가 비대면 온라인으로 진행되었으며, 총 93명의 학생들이 참석했다.

경진대회 총장상은 소프트웨어융합학과 김민정 학생에게 돌아갔으며 정보보호학과 박세란 학생이 최우수상을 수상하였다.



서울 소재 여자대학교 연합 해커톤 행사 진행

우리 대학 SW중심대학사업단이 8월 17일부터 20일까지 서울 소재 여자대학교에 재학 중인 학생들을 대상으로 IT 업계의 미래를 밝게 밝히려는 의미의 해커톤 행사 'Light IT Up'을 진행했다.

이번 해커톤 행사는 '여성에 의한, 여성을 위한 안드로이드 앱 개발'을 주제로 서울여자대학교 SW중심대학사업단이 주최하고, 서울여대 디지털미디어학과, 소프트웨어융합학과, 정보보호학과 소속 학생회가 주관하여 진행됐다.

참가자들은 서울 소재 6개 여자대학교 공학인들과 자연스럽게 교류하며 공감대를 형성하고 미래 여성들이 IT 업계로 나아갈 수 있는 동기부여와 사회진출 기회 확산 등을 기대하고 있다. 더불어 단 시간 내 결과물을 도출해야 하는 프로젝트를 수행하며 선의의 경쟁을 통해 학생 개인의 능률 향상은 물론 실무 및 의사소통 능력 강화에도 도움이 될 것으로 보인다.



대학혁신 지원사업 소식

SI(Social Innovation) 교육센터

대학혁신지원사업이란

대학혁신 지원사업은 대학의 자율혁신을 통해 혁신성장의 토대가 되는 미래형 창의인재 양성체제 구축을 지원하는 사업이며, 정부 주도로 추진되어 온 다양한 목적형 사업을 대학의 자율성을 바탕으로 추진하는 '일반재정지원' 사업으로 전면 개선해 대학의 경쟁력을 강화할 수 있도록 지원하는 사업이다. 우리 대학은 2018년 기본역량 진단에 따라 자율개선대학에 선정되었으며 2019~2021년 3년간 지원을 받고 있다.

민관학협력 사회혁신 프로젝트 업무협약 체결

우리 대학 SI교육센터는 2021년 4월 28일 전주시(시장 김승수), 전북대학교(총장 김동원), 한국해비타트(이사장 윤형주), 포스코건설(사장 한성희)과 업무협약을 체결하고 민관학협력 사회혁신 프로젝트 진행을 발표했다.

코로나19로 인해 협약체결은 사전 기관장 서명으로 진행됐고, 협약식은 다섯 기관의 실무 대표자가 참석한 가운데 28일 오전 11시 온라인 비대면 행사로 진행되었다. 협약식에는 우리 대학 박남춘 SI교육센터장, 전주시 국승철 도시재생과장, 전북대 고영호 링크사업단장, 포스코건설 박철호 기업시민사무국장이 참석하였다.

이번 협약은 도시 취약지역 주민의 삶의 질을 향상시키고 더불어 살아가는 공동체를 조성하기 위한 '민관학협력 지역사회혁신 프로젝트'의 원활하고 효과적인 전개를 위한 협조체계 구축을 목적으로 하며, 프로젝트에 참여하는 각 기관은 행정, 재정, 학문, 기술적 자문 등을 통해 상호 협력을 약속하였다.

박남춘 SI교육센터장은 "의정부시에 이어 전주시에서 민관학 협력을 통한 지역사회 혁신 프로젝트를 진행하게 되어 매우 뜻깊게 생각하고, 이번 프로젝트를 통해 사회적 가치 확산을 이어갈 수 있어 기쁘다"고 소감을 전했다.



전주시 도토리골 새들마을 도시재생 해법 찾기 프로젝트 진행

우리 대학 SI교육센터가 전주시에서 2021년 5월 12일부터 14일까지 「민관학협력 지역사회혁신 프로젝트 - 전주시 도토리골 새들마을 도시재생 해법 찾기」 프로젝트를 진행했다.

이번 프로젝트는 도시재생 이론 및 사례, 온라인 현장 탐방을 중심으로 온라인 사전교육과 주민참여 활동 및 문제해결 워크숍 등의 현장 활동으로 진행되었다. 1일차에는 한국해비타트 봉사활동과 연계한 주민참여활동과 '마을 환경 개선', '주민 심터 조성', '공동체 활성화' 세 가지 주제 중 하나를 선택하여 해결안을 도출하는 문제해결 워크숍이 이어졌다.

서울여대와 전북대 소속 학생 총 24명이 프로젝트에 참여하여 △오르막길이 많은 도토리골 어르신들을 위한 새로운 실버카 제안 △빈 공간 활용을 통한 어르신 놀이터 '옹(翁)기종기' 기획 △도시농업을 통한 공동체 활성화 방안 △보드게임과 선물나눔을 통한 주민참여 프로그램 기획 △경관 개선과 마을안전 가치창출을 위한 라이트 파이프 가든 조성 △전북교 노후 난간을 활용한 커뮤니티 가든 프로그램 등 총 6개의 아이디어를 제안하였다.

마을 유휴 공간을 활용하여 주민들이 함께 이야기하고 운동할 수 있는 커뮤니티 공간인 '어르신들의 놀이터, 옹(翁)기종기' 기획안이 우수 아이디어로 선정되어 추후 포스코건설 후원을 통한 사업화가 진행될 예정이다.

2021학년도 2학기 SI교육센터는 '2021 도시혁신스쿨 IN 부산' 프로젝트를 통해 물리적 환경개선 또는 정서적 인식개선 주제 선택을 통한 지속적인 디자인씽킹 기반 프로젝트를 계속해서 이어나갈 전망이다.



SWU NEWS

학과/행정부서/부속기관 소식

독어독문학과

2021학년도 졸업생 선배와의 만남 & 교환학생 수기 공유회 행사 진행

독어독문학과는 2021년 5월 3일과 10일에 '졸업생 선배와의 만남'과 '교환학생 수기 공유회'를 각각 온라인 화상회의 플랫폼 줌(Zoom)을 통해 비대면으로 진행하였다.

5월 3일 개최된 '졸업생 선배와의 만남' 행사에서는 독어독문학과 졸업생 3명을 초청하여 재학생들이 가지고 있는 진로에 대한 고민을 나누고 취업에 대한 정보를 전달하는 시간을 가졌다. 참여한 동문들은 각각 대학교, 출판사 '문학동네', 언론사 '매일경제' 등 다양한 분야에서 종사하고 있다.

일주일 뒤 개최된 '교환학생 수기 공유회'에서는 독일 뷔르츠부르크 대학교와 페히타 대학교에 대한 소개와 함께 김현민 학생과 유수민 학생이 교환학생 경험을 재학생들과 생생하게 공유하였다.

독어독문학과는 앞으로 두 행사를 연례화하여 다양하고 유용한 정보를 지속적으로 제공할 예정이다.



일어일문학과

제2회 글로벌 한일 토론회 개최

지난 1월 13일 우리 대학 글로벌 소학회와 일본 쇼와여자대학교 소학회이 '한국의 일본 불매운동'을 주제로 제1회 글로벌 한·일 토론회를 진행한 것에 이어 8월 17일에는 '도쿄올림픽 코로나 문제 / 한·일 관계에 대해 우리가 가져야 할 자세'를 주제로 제2회 글로벌 한·일 토론회를 진행했다.

참여 인원은 총 20명 내외로, 화상회의 프로그램 줌(Zoom)을 통해 진행되었다. 사전에 각자 소주제와 관련된 내용을 조사하고, 팀원들과 함께 조사 정보를 공유하며 토론이 진행되는 동안 한국인은 일본어, 일본인은 한국어 사용을 원칙으로 했다. 상황에 따라 모국어 사용을 허용하며 통역 지원이 가능한 학생을 배치하여 외국어 사용에 어려움이 있을 경우 서포트가 제공되었다.

일어일문학과에서는 쇼와여자대학교 소학회팀과 협력하여 글로벌 소학회 활동을 진행하고 있으며 이를 통해 학기 중 상호 희망하는 주제에 대한 의견 교류를 이어오고 있다.

디지털미디어학과

디지털미디어학과 제3회 졸업전시회 <비상시> 개최

59명의 디지털미디어학과 학생들의 4년간의 배움과 노력을 담은 제3회 졸업전시회 <비상시>가 온라인 비대면 행사로 개최되었다. 이번 졸업 전시의 슬로건 '비상시, 비-상시, 비상-시'는 "일상으로 돌아가지 못한 1년 6개월 누군가는 과거의 일상을 그리워하며 언제쯤 돌아갈 수 있을까 탄식하지만 더 이상 과거의 그날들은 돌아오지 않는다. 그러나 우리는 이러한 비상시에 새로운 패러다임을 맞이하여 늘 그랬듯 새로운 적응을, 발견을, 비상을 할 것이다. 상시적이지만 않은 지금, 우리는 비상할 때(飛常時)"라는 의미를 담고 있다.

비대면 행사로 진행된 이번 졸업전시는 링크(<http://www.swudmgraduate.com/>)를 통해 관람이 가능하며, 종료일은 따로 없다.



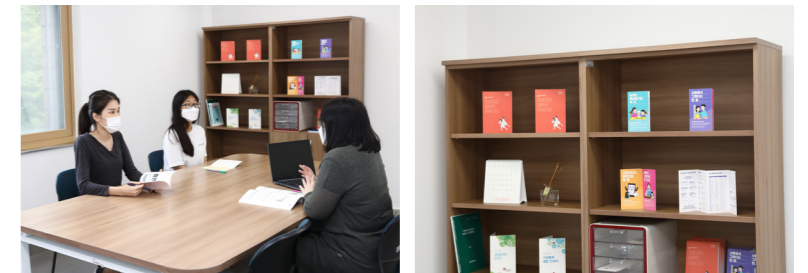
인권센터

인권센터, 공간 확장 및 이전

지난해 3월 개소한 인권센터가 학내 인권 및 성평등 교육 확대, 인권 침해 관련 신고 사건 처리 등 원활한 업무 지원 제공을 위해 공간 이전 및 확장을 진행하였다. 인권센터는 고명우기념관 1층(206호)에 새롭게 인권센터 상담실을 갖추고, 옆 호실(205호)로 행정실을 이전하여 인권침해 관련 신고사건의 접수 상담 및 처리 지원을 보다 안정적인 환경에서 진행할 수 있게 되었다.

송미경 인권센터장은 "인권센터 공간 확충을 통해 인권침해 없는 성평등 캠퍼스 문화 확산을 위한 노력과 피해 신고상담 지원 등 센터 업무가 보다 효율적으로 이루어 질 수 있을 것"이라고 밝혔다. 2021학년도에 인권센터에서는 코로나19 상황 속에서도 전체 교내구성원을 대상으로 인권, 성평등 온라인 교육 확대, 캠페인 실시, 관리자 대상 소그룹 인권/성평등 교육을 신설하여 운영하게 된다.

이번 인권센터 환경 개선은 대학혁신사업 3차년도 <미래선도-심리건강> '인권센터 인권침해 상담환경 구축' 프로그램의 예산 지원으로 추진되었다.



교양대학

제3회 교양교육세미나 「온라인 시대, 교양교육 혁신방향 탐색」

교양대학이 8월 20일(금) 오전 10시에 제3회 교양 교육 세미나 「온라인 시대, 교양교육 혁신방향 탐색」을 대면(50주년기념관 426호)과 비대면(Zoom)으로 동시에 진행했다.

김진영 아동학과 교수의 사회, 이병걸 교양대학장의 개회를 시작으로 온라인 학습 상황에서의 혁신 방향에 대한 논의와 본교의 우수 교양 사례를 공유하고 이를 바탕으로 교양대학 소속 교·강사 피드백을 통한 교·강사 공동체 활성화를 도모하였다.

또한, 타 대학의 교양교육 교수법 특강(숙명여대 CTL 센터장 윤희정 교수)을 통하여 다양한 교수법 적용 사례를 공유하였다.

우리 대학 교양대학은 온라인 비대면이 뉴노멀로 자리잡은 시대에 교양 교육의 질 제고를 위해 2020학년도부터 세미나를 개최하고 있고, 회차를 거듭할수록 교·강사 및 학생 의견 교류가 함께하는 교양대학의 핵심 환류의 장으로 자리매김하고 있다.



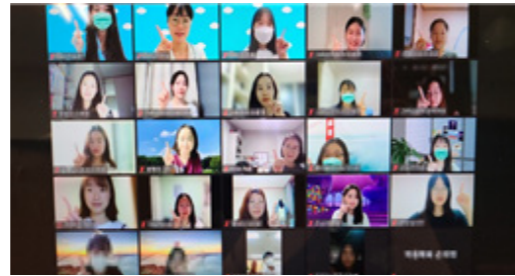
세미나 진행 일정	사회 및 주관인원	공동주최
10:00-10:05	개회 및 인사말	학생지원팀 (김영민 차장)
10:05-10:40	특별강연: 온라인이제! 온라인 시대의 교수법 (Adaptive Learning)	숙명여대 교수 (서영애 차장, 정현진)
10:40-11:10	특별강연: 교양교육의 새로운 모습: 온라인 학습 플랫폼을 중심으로	한국외대 교수 (김영민 차장)
11:10-11:40	특별강연: 교양교육의 미래: AI와 융합하여 '융합'을 위한 교육	한국외대 교수 (김영민 차장)
11:40-12:00	특별강연: 2021 '가짜 뉴스' 대응을 위한 대학의 역할: 온라인 학습 교육혁신을 위한 제안	백화 교양대학장
12:00-12:30	특별강연 및 질의응답	한국외대 교수 (김영민 차장)

주관: 서울여자대학교 교양대학 | 후원: 대학혁신지원사업

교양대학

제3회 교직 학술제 개최

우리 대학 교직지원센터는 6월 30일(수) 오후 7시 제3회 교직 학술제를 비대면 화상회의 플랫폼 줌(ZOOM)으로 개최하였다. 교직이수자 및 교직이수를 희망하는 재학생을 대상으로 진행된 이번 학술제는 교직 관련 사회 이슈에 대해 자유롭게 토론하고 교직에 대한 정보를 공유하는 시간을 가지므로써 교직 이수 예정자간의 교류 활성화에 목적을 두고 있다. 학술제는 제1부 사회적 이슈에 대한 토론과 제2부 각 발표별 자유 토론으로 구성되어 진행되었다.



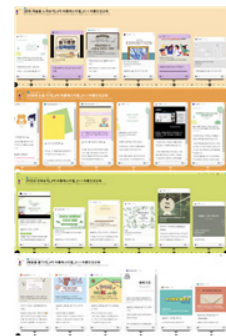
1부 순서에서는 '코로나 시대 학력 격차'라는 발표 주제를 가지고 '① 내가 관찰한 코로나 시대의 학교', '② 코로나 시대 학력 격차 이렇게 극복하자', '③ 예비교사인 우리 어떻게 대응할까?'의 순서로 진행되었다.

코로나19 상황 속에서 진행된 이번 학술제에는 총 30명의 재학생이 참석했으며, 예비교사로서 교직관련 이슈에 대한 학습 및 이해, 재학생 선후배간의 네트워킹을 통하여 지속적인 상호지원 네트워크가 구축될 수 있는 계기가 되었다.

국가자격증 평생교육사 「평생교육론」 특강

2021학년도 평생교육사 수업의 일환으로 평생교육 간담회가 6월 3일 10시 줌(Zoom)으로 진행되었다. 이번 간담회는 서울대학교 김신일 명예교수(전 교육인적자원부 장관겸 부총리)가 특강자로 참석하였다. 김신일 교수는 1967년부터 1980년까지 우리 대학 교육심리학과 교수로 재직하였다.

교양대학 신민선 교수의 사회로 평생교육학의 원로인 김신일 교수가 대한민국 평생교육 정책과 흐름에 대해 평생교육을 수강하는 학생들이 준비한 질문에 답하는 방식으로 진행되었고, 2부 자유 토의 시간에는 다양한 질문에 직접 답하는 방식으로 진행됐다. 이번 특강은 평생교육 과정에 관심을 갖는 학생 30명이 참여하여 평생교육에 대한 높은 관심을 보여주었다.



2021학년도 「바롬인성교육」 온라인 바롬페스티벌 진행

코로나19 상황으로 올해 바롬인성교육은 비합숙 비대면 교육으로 진행되었다. 학생들은 3주 교육기간 동안 진행한 팀 활동에 대한 전시물을 영역별 온라인플랫폼에 탑재하고 '바롬페스티벌'을 통해 다른 팀의 전시물을 감상하고 상호피드백 활동을 진행했다.

온라인 바롬페스티벌을 통해 학생들은 교육기간 동안 실행했던 활동과 성찰 내용을 공유하고, 교육활동의 의미 및 지속가능한 방안에 대한 고찰의 시간도 가졌다.

온라인 바롬페스티벌은 총 4차에 걸쳐 문화예술, 사회, 신체, 배움, 자연 영역으로 나누어져 진행되었다.

2021학년도 여성리더십 콘텐츠 공모전

여성리더십 향상을 위해 우리 대학은 '2021학년도 여성리더십 콘텐츠 공모전'을 개최하고, 온·오프라인 플랫폼을 통해 여성리더십 콘텐츠 전시회를 진행했다.

2021학년도 여성리더십 콘텐츠 공모전은 <비대면 수업에서의 젠더감수성>, <코로나19 시대의 인권의 의미>, <여성리더십의 의미>, <디지털시대의 여성리더십>, <인성교육과 여성리더십> 등 총 5개의 공모주제를 택하여 동영상, 사진, 포스터, 웹툰, 카드뉴스, 자유창작, 표어 등 공모분야 카테고리에 맞는 콘텐츠를 제작하는 방식으로 진행되었다. 이번 공모전에는 개인 또는 팀 단위 공동작품이 총 34개가 출품되었다.

오프라인 전시와 함께 코로나19로 학교를 방문하기 어려운 재학생 및 교내 구성원의 참여를 위해 온라인 애플리케이션 패들렛(Padlet)을 통한 비대면 전시도 동시에 이루어졌다.



학술정보팀

서울동북부사립대학교도서관협의회 제152차 세미나 개최

우리 대학이 속한 '서울동북부사립대학교도서관협의회'(이하 서동도협) 제152차 세미나가 코로나19 상황 속에서 비대면으로 개최되었다. 서동도협은 서울 동북부에 위치한 사립대학교 도서관 중 11개교(광운대, 국민대, 대진대, 덕성여대, 동덕여대, 명지대, 삼육대, 상명대, 서울여대, 성신여대, 한성대)가 속해 있으며 회원 상호간 학술정보 교류협력을 위해 정기 세미나를 개최하고 있다.

대외협력팀

제21대 홍보바롬이 수료식 및 제22대 홍보바롬이 임명식 개최

대외협력팀은 6월 21일 오후 1시에 바롬인성교육관 1층 세미나실에서 승현우 총장, 이운선 기획처장 등을 모신 가운데 학생홍보대사 '홍보바롬이' 임명식과 수료식을 동시에 진행했다. 제21대 홍보바롬이(회장 김경림)는 2019년 7월부터 2021년 6월까지 총 4개 학기동안 홍보영상 촬영, 고등학생 대상 캠퍼스투어, 대학입학정보박람회, SNS 콘텐츠 제작, 한국대학생 홍보대사연합 활동 등 다양한 활동을 진행해왔다. 21대의 수료로 지난해 새롭게 선발된 제22대 홍보바롬이(회장 김가영)가 학생홍보대사 활동을 계속해서 이어갈 예정이다. 제22대 홍보바롬이는 지난해 약 12:1의 경쟁률을 뚫고 서류, 그룹면접 및 카메라테스트, 캠퍼스투어 시연 및 개별면접을 통해 선발되었으며 앞으로 남은 일정 동안 리더십 및 스피치교육, 이미지메이킹 교육 등을 통해 학교홍보대사 업무를 수행할 전망이다.



취업경력개발팀

2021학년도 '언니들이 돌아왔다' 진행



2014년부터 계속된 우리 대학만의 동문 현직자 직무특강 및 멘토링 프로그램 (언니들이 돌아왔다)가 6월 21일부터 30일까지 줌(ZOOM)을 통해 비대면으로 진행됐다.

KB국민은행, 아모레퍼시픽, 국민건강보험공단, 넷마블 등 다양한 기업 및 직무에 종사하고 있는 11명의 동문들이 학교를 방문하여 고명우 기념관 1인 스튜디오에서 1시간 30분 동안 특강을 진행했다.

9일 동안 진행된 특강에는 총 855명의 재학생이 참여했고, 선배들에게 궁금한 사항에 대한 질문을 동문들에게 사전 전달하여 강의의 완성도를 높였다. 특강을 듣지 못한 재학생을 위해 녹화 및 편집된 파일을 8월 한 달 동안 제공하고 현재 815명이 녹화 강의를 수강하고 있다.

코로나19 시대 대응 온라인 취업지원 서비스 강화

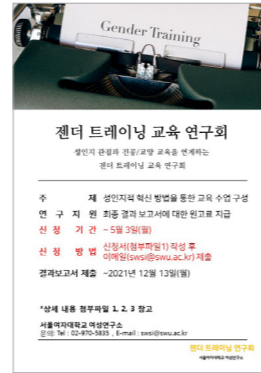
우리 대학 취업경력개발팀은 비대면 채용이 확산되는 채용 트렌드를 반영하여 지난해 SI 면접 및 SI 자기소개서 솔루션, 온라인 멘토링 서비스, 온라인 취업 솔루션 시스템 도입에 이어 2021학년도 하반기에는 학생들의 요구를 반영하여 기업 정보를 제공하는 잡플래닛 서비스와 온라인 동문멘토링을 신규 운영하여 학생들이 시·공간의 제약 없이 원활한 진로 탐색 및 구직 활동을 할 수 있도록 지원한다.



여성연구소

교과목을 통한 젠더 트레이닝 및 강의 개발

우리 대학 여성연구소는 최근 전 세계적인 성주류화 정책과 젠더 혁신 흐름에 발맞춘 교육을 제공하기 위해 인문, 사회, 공학계열의 전공 및 교양 과목에서 젠더 트레이닝을 진행하고 젠더 관점이 개입된 강의 개발에 힘쓰고 있다. 또한, 인문, 사회, 공학 분야 본교 교수 총 7명으로 구성된 연구회(독어독문학과, 국어국문학과, 교양대학, 소프트웨어 융합학과, 불어불문학과 교수 참여)를 5월 17일부터 12월 16일까지 6개월 간 총 5회의 연구모임을 진행한다. 주요 활동내용은 연구회 지정 도서 리딩 및 토론, 전문가 특강, 강의 개발 및 공유 등 이다.



지역사회 성평등 특강

여성연구소는 5월 27일 '포스트코로나 시대의 여성과 미래'라는 주제로 시골의사 박경철 강사를 모시고 노원구 지역사회 주민 대상 성평등 교육을 실시했다. 코로나19 상황 속에서 강의는 화상회의 플랫폼 줌(Zoom)을 통해 진행되었다. 이번 특강은 여성리더십 관련 콘텐츠의 지역사회 공유를 통해 성평등 교육 콘텐츠 성과를 대외적으로 확산함으로써 지역사회 기여와 함께 우리 대학의 위상을 높이는데 목적이 있다.



대학원 교학팀

교수 학술 콜로키움 “通하다 : Communication, Collaboration, and Consilience” 운영

우리 대학 대학원은 교수 간 학문적 교류의 장 활성화를 위해 2021학년도 2학기부터 교육혁신사업과 연계하여 '교수 학술 콜로키움'을 실시한다.



현재 학술 콜로키움을 진행할 발제자와 토론자의 참여 신청이 접수되었고, 담당 교원의 일정 등을 고려하여 총 16회기 이상의 학술 콜로키움이 진행된다.

우리 대학원에서는 학문 간의 벽을 넘어서 실무교육 기반의 융합전공 도입 및 산학협력 중심의 융복합 연구 활성화를 필요성이 대두되는 현 상황에서 금번 콜로키움을 통해 다양한 정보를 제공하고, 우수 지식재산 발굴과 교수 협력 지원체계 강화 효과를 기대하고 있다.

제 40회 스승의 날 유공 정부포상 및 장관표창



조정환 교수 스포츠운동과학과



정연식 교수 사학과



이창석 교수 생명환경공학전공

SWU NEWS 학생/동문/교수 소식

2021 대학생 국제개발협력 포럼 공모 세션 최우수상, 우수상 수상

대학생의 참신한 기획과 시각으로 국제개발협력의 새로운 방향성을 제시하기 위해 실시된 '제1회 대학생국제개발협력포럼'에서 2021학년도 1학기 교양필수교과목 『바른인성교육Ⅲ』과 SI 기관연계를 진행한 학생들이 최우수상과 우수상을 각각 수상하였다. 이 학생들은 Christ University, Innovation Centre(센터장: 연구득 교수)와 연계하여, '인도여성 인권'과 '인도 환경' 문제에 관한 프로젝트를 진행하였다. 양측 대학교수진, 학생, 졸업생들은 문제 해결을 위한 다양한 협력을 통해 "지구 다른 편의 문제가 곧 우리의 문제이며, 그 문제가 서로 연결되어 있고, 함께 해결해야 한다는 것"을 공유하고 공감할 수 있는 기회가 되었다고 밝혔다. 최우수상은 '인도 월경 인식개선 프로젝트'를 진행한 <Indiand>팀(경영19, 르영티 튀 외 5명/09분반/여성의 행복한 삶/담당교수:김수영)이 차지했고, 우수상은 '인도의 해양생태계 꽃'을 주제로한 <인생을살려조>팀(경영18, 윤정연 외 4명/24분반/환경/담당교수:배선영)에게 돌아갔다.



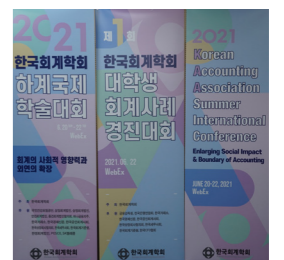
서울여자대학교 졸업생과 학부생, SCI급 저널에 논문 게재

우리 대학 동문 이현정(컴퓨터학과 00, 코스콤 리스크관리부), 재학생 이수련(정보보호학과18) 학생의 논문이 SCI급 저널인 IEEE Access(impact factor : 3.745)에 게재되었다. 발표한 논문은 "HSVis: Hierarchy Simplified Visualizations for Firewall Policy Analysis(이현정, 이수련, 김경근, 김휘강)"으로 이현정 동문과 이수련 학생은 연구를 통해 복잡한 방화벽 보안 정책을 직관적으로 식별하여 방화벽의 성능을 최적화하는 도구를 제안했다. 기업의 방화벽 장비에 구현된 관련 정책의 파악을 돕기 위해 IP 계층별 시각화 등으로 보안 정책의 상태와 유형을 보여주는 도구다. 해당 도구는 계층별 시각화, 단일 및 분산 방화벽 환경에서의 이상정책 시각화, 정책 검색 및 사용되지 않는 정책 시각화를 지원한다. 두 사람은 실험을 통해 도구의 효과와 안전성을 증명하였고 공헌점을 인정받았다.



한국회계학회 제1회 대학생 회계사례 경진대회 3개 팀 본선 기관장 상 수상

지난 6월 21일부터 22일까지 온라인으로 개최된 '2021년 한국회계학회 국제학술대회(KAGM)'에서 우리 대학 3개 학생팀이 본선 기관장 상을 수상했다. 한국경제신문사와 한국공인회계사회 등이 후원하는 학술대회는 '회계의 사회적 영향력과 외연의 확장'을 주제로 개최되었다. 총 10개 기관상과 각 팀당 상금 300만원이 수여되는 회계 및 경영 분야에서 의미있는 대회에서 우리 대학 경영학과, 경제학과 등 다양한 전공 및 학과 소속 학생팀 3팀이 '전국은행연합회 회장상(한상원, 김민서, 유소연, 정서윤), 한국회계기준원 원장상(이나라, 송이나, 장한나, 안은정), 한국경제신문 사장상(심민경, 박화우, 조예진, 홍연주)을 각각 수상하였다.



김미진 동문(일어일문학과 01) 울산대학교 교수 임용



우리 대학 일어일문학과 01학번 김미진 동문이 울산대학교 일본어·일본학과 조교수로 임용되었다. 김미진 동문은 서울여자대학교 일어일문학과 졸업 후 한국외국어대학교 대학원 과정 진행 중 일본 문부과학성에서 주관하는 연구장학생 시험에 합격하여 학비와 생활비를 지원 받으며 도쿄대학 인문사회계 연구과에서 석사, 박사 과정을 마치고 2016년 여름에 귀국했다. 한국예술종합학교 세계민족무용연구소 상임연구원을 거쳐 울산대 교수로 임용된 김미진 동문은 "사람을 소중히 생각하는 진심이 느껴지는 교육자와 연구자"가 될 것이라고 소감을 밝혔다.

SWU NEWS

동문인터뷰



후배들에 대한 애정이 가득한 '하나님을 찬양하는 천사들'

엔젤로스 장학금

바쁜 일상 속에서도 후배들을 위해 기도하고 장학금을 기부해주시는 졸업생 모임 <엔젤로스>에 대해 알아보기 위해 우리 대학 교육심리학과 83학번 임경숙 동문을 만나보았다.

Q 엔젤로스 장학금에 대한 소개 부탁드립니다.

A <엔젤로스>는 '하나님을 찬양하는 천사들'을 의미해요. 경건회를 섬기는 성가대원으로 졸업 후 2013년부터 모여 찬양과 기도하며 도움의 손길이 필요한 곳에 적극 동참하는 졸업생들의 모임입니다. 약 60명 정도의 동문들이 함께 하고 있는데요. 이전에도 방글라데시 선교사 선배나 도움이 필요한 곳에 봉사, 치료를 위한 기부 등 다양한 활동을 했습니다.

작년 가을, 코로나-19의 여파로 학교에서 비대면 추수감사절 음악 예배를 준비하는 과정에서 초대를 받았습니니다. 졸업생이 학교를 위해 무언가를 할 수 있는 일은 기대되고 특별한 일이라고 생각해요. 그런데 교목실에서 음원을 녹음하는 날, 학교의 모습이 어둡고 답답한 느낌을 받았습니니다. 이전과 같은 모습으로 오래된 탓이겠죠. 집으로 돌아오는 길에 교목실에서 근로장학생을 하다가 집안 형편으로 인해 휴학했던 친구가 떠올랐습니니다. 지금도 그 친구와 같이 어려운 친구들이 학교를 다니고 있을 텐데... 사실 예전에는 육아와 일을 병행하느라 마음의 여유가 없었지만 나이가 들면서 저를 비롯해서 마음의 여유가 생긴 동문들이 많아졌습니니다. 그래서 동문들과 만남을 가진 후 후배들을 위한 의미 있는 일을 계획하게 되었고, 엔젤로스 임원들과의 논의를 통해 장학금 기부를 추진하게 되었습니다. 그 결과 성가대와 교목실의 근로장학생으로 장학금 수혜 대상을 정할 수 있습니다. 그 친구들을 위해 기도하고 후원금을 모아 대외협력팀을 통해 교목실에 전달하였습니다. 이때부터 엔젤로스 장학금이 시작되었습니다.



Q 가장 기억에 남는 학교생활 에피소드 또는 교수님이 있으신가요?

A 학교에 입학한 후, 몇 년 동안 방황했습니다. 그런데 3학년 때 시작한 성가대 활동이 제 인생의 전환점이 되었습니다. 더 나아가 4학년 때 성가대 총무직을 수행하면서 학교 생활에 더 많은 활력을 얻게 되었습니다. 당시, 정치학을 전공하시고, 교양학부 소속이셨던 유은상 교수님이 교회에서 저희들에게 성경 공부를 가르쳐 주시고는 했습니다. 기독 학생들이 많이 참여하여 사로운 사람들을 만날 수 있었고, 성경공부를 통해 신앙심을 키울 수도 있었습니다. 대학교 시절에 더 많이 배웠으면 좋았을 거 같아요.

Q 서울여대 성가대 활동 중 가장 인상 깊었던 활동은 무엇이었나요?

A KBS 방송 출연, 육군사관학교 방문 등 다양한 활동들이 생각납니다. 그 중에서도 특히 <입술의 열매> 활동이 가장 기억에 남습니다. 서울여대 성가대 음악회로 기획, 포스터 제작, 협찬 조달 등 다양한 일을 진행했었는데요. 당시 많은 일을 진행하면서 후배들과 손발이 잘 맞아서 팀원들과의 사이가 돈독해지기도 했습니다. <입술의 열매>라는 이름에 대해서 궁금하실 거 같은데요. 우리가 가진 입술로 고운 말, 미운 말 모두를 하잖아요. 입술이 폭력을 가할 수도, 사람을 살릴 수도 있다고 생각합니다. 성가대에서는 입술로 하나님을 찬양하지요. 그래서 우리는 하나님을 찬양하는 것을 <입술의 열매>로 표현하였습니다.

Q 나에게 서울여대란 []이다.

A 저에게 서울여대는 [편안한 안식처]입니다. 하나님의 존재에 대해서 일깨워준 곳이기도 하고, 인생의 전환점이기도 하지만 학교라기 보다 제게 사람이라는 느낌이 들기도 합니다. 졸업 후에 교목실의 조교로 근무하면서 후배들과 많은 시간을 보냈기에, 관계가 끈끈하고 좋았습니다. 그래서 엔젤로스 단원들이 귀하다는 생각이 들었고, 그런 사람들을 만나게 해준 학교 역시 감사하다고 생각합니다.

Q 앞으로 우리 대학이 어떤 대학교로 발전했으면 좋겠는지 한 말씀 부탁드립니다.

A 설립자의 교육철학, 가치관이 담긴 프로그램이 새로 만들어지거나, 바롬인성교육이 보완되었으면 좋겠습니다. 간추려서 말하자면 학교가 내실 있는 교육을 발전시켰으면 좋겠어요. 예전에는 <실습 주택 프로그램>이 있었습니다. 타 학과 학생들과 관계를 맺고, 직접 요리도 할 수 있는 활동이었죠. 실습이 끝난 후에도 <실습 주택 프로그램> 레시피를 많이 사용했습니다. 또한 합숙 과정에서 서로 다른 점을 이해하면서 타인에 대한 배려심도 키울 수 있었습니다. 요즘에는 그런 활동들이 줄어드는 것 같아 아쉽습니다. 학교에서 학생을 위한다는 것이 느껴지면, 동문들의

마음을 움직여서 더 많은 투자를 받을 수 있다고 생각합니다. 부족한 부분은 보완하고 학교의 가치, 미래비전을 더 보여줬으면 좋겠습니다.

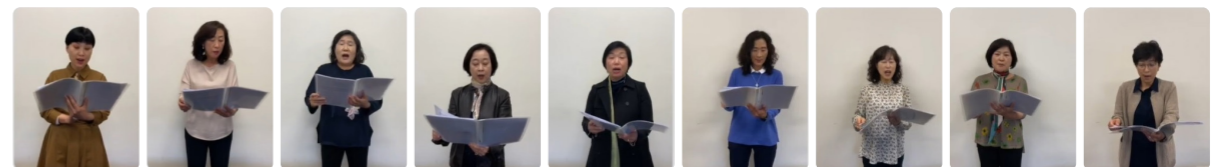
Q 서울여대 선배로서 후배들에게 응원의 한 마디 부탁드립니다.

A 후배들이 책을 많이 읽고, 글을 많이 쓰면 좋겠습니다. 시대의 흐름에 따라 변화하는 실용서가 아니라 살아가는 방법을 인도해 줄 수 있는 책을 읽어야 합니다. 내가 노력한다고 전부 이뤄지는 것은 아닌데 사람을 이끌어가는 보이지 않는 손을 인정하기까지 쉽지가 않아요. 그러나 그것을 겸손하게 준비해야 하고, 뚜렷한 가치관을 세워야 합니다.

'모험으로 사는 인생 - 폴 투르니에'라는 책을 추천합니다. 요즘 세상에는 여러 기준들이 사라지고 있는 것 같습니다. 인생 그 자체가 하루하루 모험이며, 모르는 것 투성입니다. 긍정적인 모험과 마인드로 인생이 채워질 수 있도록 위 책을 읽어보는 것을 추천합니다.



기쁜 노래 부르며 감사해



SWU NEWS

신임교수 안내



독어독문학과
김지원(金志原) 조교수
독일빅데이터언어학
숙명여자대학교 독어독문학 <문학사>
서울대학교 독어독문학 <문학석사>
Ruhr - Univ. Bochum 독어학 <철학박사>



아동학과
최지은(崔智恩) 조교수
유아교육
이화여자대학교 유아교육 <문학사>
이화여자대학교 유아교육 <문학석사>
Indiana Univ. at Bloomington Curriculum & Instruction <Ph.D>



시각디자인전공
이규락(李奎洛) 조교수
브랜드디자인(BX,B)
서울대학교 산업디자인 <미술학사>
Kingston Univ. Graphic Communication <MA>
서울대학교 디자인 <디자인학박사>



첨단미디어디자인전공
강정현(姜正憲) 조교수
AR · VR미디어디자인
서울대학교 서양화 <미술학사>
서울대학교 판화 <미술학석사>
Univ. College London Fine Art <MFA>
서울대학교 서양화/판화 <박사과정수료>



화학전공
이하진(李夏珍) 조교수
소재 화학 (화장품 및 스마트소재)
서울여자대학교 화학 <이학사>
서울여자대학교 물리화학 및 무기화학 <이학석사>
서울여자대학교 물리화학 및 무기화학 <이학박사>



식품공학전공
강태선(姜泰善) 조교수
식품 안전 및 품질 분석
성균관대학교 유전공학 <이학사>
서울대학교 생명과학 <이학석사>
Univ. of Saskatchewan Applied Microbiology <Ph.D>



교양일반
김현경(金鉉卿) 조교수
여성학
연세대학교 정치외교학 <정치학사>
이화여자대학교 여성학 <문학석사>
이화여자대학교 여성학(성) <문학박사>



교양일반
손다정(孫多正) 조교수
글쓰기
고려대학교 국어국문학 <문학사>
고려대학교 국어학 <문학석사>
고려대학교 한국어문화교육학 <문학박사>



정보보호학과
박후린(朴侯麟) 조교수
IoT보안 또는 네트워크보안
고려대학교 컴퓨터 · 통신공학 <공학사>
고려대학교 컴퓨터학 <공학박사>



데이터사이언스학과
김예리(金藝麗) 조교수
데이터과학 (데이터분석 및 모델링)
George Mason Univ. Marketing <이학사>
서울대학교 경영학 <경영학석사>
서울대학교 경영학 <경영학박사>



교양일반
이용희(李庸熙) 조교수
인공지능, 빅데이터, 프로그래밍(코딩) 교육관련 전 분야
고려대학교 생물공학 <공학사>
서강대학교 정보처리 <공학석사>
송실대학교 IT서비스경영학 <공학박사>



교양일반
윤수진(尹秀眞) 조교수
SI(Social Innovation)교육
인하대학교 국어국문학 <문학사>
충신대학교 국제사역 <신학석사>
Univ. of Edinburgh Education <철학박사>



데이터사이언스학과
박민서(朴旻禧) 조교수
데이터과학 (데이터분석 및 모델링)
서울여자대학교 컴퓨터학 <공학사>
연세대학교 컴퓨터산업시스템공학 <공학석사>
University of Massachusetts, Lowell Computer Science <Ph.D>



현대미술전공
정신영(鄭新永) 조교수
예술기획
서울대학교 서양화 <미술학사>
Pratt Institute Fine Art <예술석사>
Columbia Univ. Critical and Curatorial Studies in Modern Art <인문학석사>
서울대학교 미술교육 <교육학박사>



SWU NEWS

총동창회 소식

(재)바름장학회 2021학년도 1학기 장학금 수여식

총동창회는 2월 25일 총동창회 회의실에서 화상회의 플랫폼 줌(Zoom)을 통해 2021학년도 1학기 바름장학회 장학금 수여식을 진행했다. 바름장학회는 권은채(소프트웨어융합학과17), 김도연(정보보호학과17), 김선주(불어불문학과17), 마세리(소프트웨어융합학과17), 정예진(식품영양학전공18) 등 총 5명의 장학생을 선발하여 장학금을 전달했다. 고형경 명예총장님의 동생인 고난경 박사의 헌신으로 1998년 설립된 바름장학회는 바름정신에 대한 소명의식이 뚜렷한 우수 학생들을 선발하여 장학금을 전달하고 있다.



승현우 총장 명예동문 위촉

본교 최초 비동문 총장인 승현우 총장이 지난 3월 22일(월) 서울여자대학교 총동창회로부터 명예동문으로 위촉되었다. 승현우 총장은 "지난 27년간은 본교 정보보호학과 교수로서 학교 발전에 기여해 왔으나 앞으로는 총장으로서 동문과 다름없는 마음으로 학교를 위하여 최선을 다할 것을 다짐한다"고 소감을 밝혔다.

승현우 총장에게 명예동문증을 전달한 최형심 총동창회장은 "제9대 신임총장으로 총동창회와 함께 본교의 정체성 확립과 명문여성사학으로의 발전을 위해 힘을 모아주시기 바란다"고 전했다.

동문회보 <삼각숲83호>발행

서울여자대학교 5만 동문들을 하나로 묶는 동문회보 삼각숲의 2021년 봄호가 새롭게 발행되었다. <삼각숲83호>는 61학번부터 올해 2월 졸업 동문까지 '010'으로 시작되는 번호를 가진 동문 26,061명을 대상으로 모바일 플랫폼을 통해 열람이 가능한 '모바일 삼각숲' 형태로 지난 5월 6일 발송 완료하였다. 61학번부터 70학번까지 국내 동문, 명예 동문, 기부자 등을 대상으로는 종이 형태로 발간된 삼각숲을 별도 발송하였다.



2021 동문의 날 & 제55차 정기총회 개최

2021년 5월 21일 금요일 오후 2시, 50주년기념관 국제회의실에서 2021 동문의 날 행사와 제55차 정기총회가 개최되었다.

1부 개회예배는 서광희 선교위원장의 인도로 강혜숙(가정69) 동문의 성경봉독, 공동기도 순으로 마무리되었다. 2부 특별 순서에서는 우리 대학 법인 정의학원 제10대 송재식 이사장의 격려사와 우리 대학 제9대 승현우 총장의 축사와 함께 수상이 이어졌다. 올초 임기를 마친 제7대, 제8대 전혜정 총장에 대한 공로패 전달, 장혜순(사회66) 동문에 2021 감동상 수여, 송재식 이사장의 총동창회 개교60주년 기념 감사패 전달 순으로 2부는 마무리 되었다.



3부 정기총회는 2020년 감사보고 및 사업, 결산 보고와 2021년 사업계획 및 예산안 심의, (재)바름장학회 보고, 제30대 총동창회장 선출 순서로 진행되었다. 임정희(농과72), 최형심(경영72) 후보의 소견발표 후 투표가 진행되어 최종 최형심 후보가 총 89표 중 53표를 득표하여 제30대 총동창회장으로 선출되었다.

아름다운 기부소식



서울여자대학교 대학교회 '대학발전기금' 일억 원 기부

승현우 총장은 2021년 6월 2일 오후 3시 행정관 접견실에서 이윤선 기획처장과 함께 대학교회 김범식 담임목사, 송균석, 김대성, 조연구 목회협력위원들을 모시고 '대학발전기금' 기탁식을 진행했다.

서울여대 대학교회는 하나님의 은혜를 바탕으로, 대학과 세상을 위해 '복음의 제사장' 되는 삶과 '주님의 제자' 되는 삶을 비전으로 삼아 목회 사역을 실천해왔다. 2014년부터 2023년까지 [대학교회대학발전기금]으로 16억 원을 기부할 것을 약정하고 지금까지 약 7억 원을 기부했으며, 올해 추가로 1억 원을 전달하였다.

[대학교회대학발전기금]은 비전장학금, 학사장학금, 살롱장학금, 기독교학과후원 장학금 등 학업장려를 위한 장학금 및 교목실 운영 지원, 교내 시설보수, 기타 대학 발전을 위해 귀히 쓰여지고 있다.

승현우 총장은 대학 캠퍼스 복음화를 위해 수고하시는 김범식 담임목사와 목회협력위원을 비롯하여 기도와 물질적 후원으로 헌신해 주고 계신 대학교회 교인들께 감사의 인사를 전했다.

2021학년도 1학기 기부약정식

2021년 4월 23일

우리 대학 행정관 총장실에서 '캠퍼스복음화기금' 기부약정식을 진행했다. 글로벌 금융업계 전문가이며 독실한 기독교인인 지상돈 기부자는 서울여자대학교의 캠퍼스 복음화 사업을 위한 기금으로 일금 1천만 원을 기부했다.



2021년 5월 14일

우리 대학 행정관 총장실에서 (주)화성아이앤티 권수영 대표와 함께 '대학발전기금' 기부약정식을 진행했다. (주)화성아이앤티 권수영 대표는 발전기금 약정서에 서명하고 개교 60주년을 맞은 우리 대학의 발전과 새로운 시대를 선도해 나갈 여성 인재 양성을 응원하는 마음을 담아 3천만 원을 기부했다.



2021년 5월 25일

우리 대학 행정관 총장실에서 연봉실업 김영준 대표가 참석한 가운데 '대학발전기금' 기부약정식이 진행됐다. 김영준 대표는 기독교 정신을 바탕으로 바른 교육을 실천해 온 우리 대학의 개교 60주년을 축하하며, 사회 곳곳에서 리더십을 발휘하는 지성과 인성을 겸비한 여성 인재 양성을 위해 5백만 원을 기부했다.



2021년 5월 31일

우리 대학 행정관 접견실에서 승병일 기부자가 참석한 가운데 '대학발전기금' 기부약정식이 진행됐다. 1926년생인 승병일 기부자는 생존한 독립애국지사 중 한 분으로 일제강점기에 <혈맹단>을 조직해 독립운동을 했다. 승병일 기부자는 우리 대학이 훌륭한 여성 인재를 양성할 수 있도록 대학발전기금 1천만 원을 기부했다.



서울여대 소액기부 캠페인

오늘기부

학교를 사랑하고 응원하는 마음

오늘! 학교를 사랑하는 마음을 표현해주세요.
당신의 사랑과 응원이 서울여자대학교의 든든한 빛이 됩니다.

늘! 아낌없이 응원해주는 당신의 후원으로
서울여자대학교 학생들이 쾌적한 환경에서
학업에 열중하며 꿈을 키워나갈 수 있습니다.

우리 학생들에게 별처럼 반짝반짝 빛나는 내일을 선물해주세요.

**오늘기부발전기금은 교육환경개선과 학생복지,
기타 대학발전을 위해 사용됩니다.**



기부방법

- 일시납 혹은 분납(정기후원)
- 계좌이체 : **우리은행 970-1004-1004 서울여자대학교**
- 자동이체(CMS) : 기부자가 지정한 통장 계좌에서 매월 자동이체를 통한 기부 (매월 10, 20, 30일 중 선택)
- 급여공제 : 교직원의 경우 급여에서 자동납부 (매월 25일)

기부상담 및 문의 기획처 대외협력팀
(Tel. 02-970-1004, E-mail. family@swu.ac.kr)

기부자 명단

서울여대 발전에 소중한 씨앗이 되어주신 기부자님들에게 감사드립니다.

2021.01.01.~2021.06.30.

발전기금 명단은 회원구분별, 기부금액별, 가나다순으로 정렬되어 있습니다.

*표시금액은 총동참회 모교사랑100억기금 및 도서관리모델링기금 모금에 참여하여 학교법인 정의학원에 기부한 금액입니다.

서울여대 발전기금
기부(약정) 방법 및 기탁자 예우

■ 기부약정방법

* 온라인 약정

서울여대 홈페이지 > 발전기금 > [기부하기]
내용을 입력하여 주시면 확인 후
연락드리겠습니다.

* 오프라인 약정

기부약정서를 작성하여 문자, 팩스,
이메일, 우편 중 택1하여 송부하여 주십시오.

문자(MMS) : 010-7202-5205

(기부약정서 작성 후 휴대폰 사진 촬영 문자 발송)

팩스 : 02-970-1007

이메일 : family@swu.ac.kr

우편 및 방문

01797 서울특별시 노원구 화랑로 621
서울여자대학교 행정관 303호

■ 기부금 납입

* 계좌이체

우리은행 970-1004-1004
(예금주 : 서울여자대학교)

* 자동이체(CMS)

지정하신 은행 계좌 및 이체일에 자동으로
기부금 납입

* 교직원 급여공제

서울여자대학교 교직원 대상 급여에서
기부금 납입

■ 기부자 혜택

* 개인기부자

연말정산, 종합소득세 신고시 연간 소득의
100% 이내 세액 공제

* 법인기부자

법인세 신고시 손비처리

■ 기부 문의처

서울여대 대외협력팀
Tel : 02-970-1004
Fax : 02-970-1007
E-mail : family@swu.ac.kr

회원명	기부금액	회원명	기부금액
<기업 및 단체>		* 1백만 원 미만	
* 1억 원 이상 ~		(주)대구은행	142,800
서울여대 대학교회	116,716,000	(주)아론정보기술	200,000
* 1억 원 미만 ~ 1천만 원 이상		(화정)순복음임마누엘교회	600,000
(재)두산연강재단	13,460,000	카페웨더	250,000
(재)아산사회복지재단	18,841,000	본도시락중계점	100,000
(재)한국장학재단	19,000,000	<일반/학부모>	
(주)안랩	10,000,000	* 1천만 원 이상	
(주)화성아이엔티(대표 권수영)	30,000,000	송병일	10,000,000
메가스터디교육(주)	38,558,510	이은철	10,000,000
주식회사 라온위즈	10,000,000	지상돈	10,000,000
청함장학회(미양(주))	10,095,000	* 1천만 원 미만 ~ 1백만 원 이상	
* 1천만 원 미만 ~ 1백만 원 이상		노춘곤(노영현)	1,000,000
(재)세아해암학술장학재단	1,000,000	정탁	5,000,000
(재)인촌기념회	3,365,000	* 1백만 원 미만	
(재)제봉민병욱장학재단	3,365,000	강관주(박연진)	30,000
(재)케이알엑스국민행복재단	3,000,000	고승민(구지현)	100,000
(재)한국방정환재단	4,586,250	김문규	364,800
(주)오피니언라이브	5,000,000	김민경(경수진)	150,000
(주)와이비엠(WBM)	4,000,000	김재욱	300,000
과천교회	1,000,000	김현돈(김민형)	180,000
대한예수교장로회총회	2,000,000	김형정(고은)	60,000
마켓303(market303)	2,000,000	김화자(곽지수)	30,000
바롬장학회	7,500,000	김희원(백지윤)	70,000
사회복지법인승가원	1,000,000	문병주(문지인)	200,000
삼승장학회	1,800,000	민홍기	300,000
새문안교회	1,000,000	박수민	210,000
에이디알랩스(주)	1,000,000	박정분	6,000
에이블디자인엔터테인먼트(주)	1,363,650	박정신(송혜인)	100,000
연봉실업(대표 김영준)	5,000,000	박희식(박서영)	200,000
영암교회	*2,000,000	배시현(윤정연)	10,000
인천항만공사	1,500,000	신귀훈(신예빈)	250,000
재단법인 삼금문화재단	2,000,000	안수진(남소현)	50,000
재단법인 은성장학회	1,200,000	염인천(최하영)	40,000
종근당고촌재단	4,037,000	윤동한(윤상은)	40,000
주식회사 EG	5,000,000	윤철용(윤현서)	500,000
주식회사 블래닛	3,000,000	이수현	210,000
주식회사 콘젠	1,000,000	장현기	60,000
퍼시스목훈재단	9,000,000	차상범(차기연)	60,000
하이트진로홀딩스(주)	2,250,000	한명숙(박유민)	250,000
<익명>	1,000,000		

회원명	기부금액
한상헌(한가연)	90,000
홍승생(홍혜령)	100,000
<무명>	632,000
<무명>	320,000
<무명>	200,000

<동문/재학생>

*** 1억 원 이상 ~**

박종희(가정학과61)	*100,000,000
-------------	--------------

*** 1억 원 미만 ~ 1천만 원 이상**

강스미(식품공학전공05)	24,000,000
이광재(윤제시카(공예학과63)	10,000,000
이정숙(사회학과61)	10,000,000

*** 1천만 원 미만 ~ 1백만 원 이상**

권지혜(경제학전공94)	5,000,000
길정숙(농촌과학과64)	1,098,632
김미영(가정학과82)	3,050,000
박윤정(산업디자인학과89)	1,000,000
유혜란(기독교학과99)	1,000,000
이현아(일어일문학과07)	1,000,000
장혜순(사회학과66)	1,093,000
정연애(화학학과85)	1,000,000
조수진(독어독문학과87)	5,000,000
조은숙(영어영문학과73)	1,666,800
차경란(공예학과83)	1,000,000
불어불문학과 동창회	5,000,000

*** 1백만 원 미만**

강다솜(원예생명조경학과21)	100,000
강다영(아동학과19)	50,000
강다현(화학·생명환경과학부21)	50,000
강문정(중어중문학과18)	100,000
강민서(공예전공17)	50,000
강민주(시각디자인전공21)	650,000
강연수(저널리즘전공19)	50,000
강주희(사학과21)	50,000
강지민(시각디자인전공21)	50,000
강자수(정보보호학과18)	100,000
강채연(체육학과19)	50,000
강혜영(영어영문학과89)	50,000
고명주(현대미술전공21)	100,000
고문정(불어불문학과99)	40,000
고연우(독어독문학과21)	100,000
고유미(기독교학과07)	110,000
구민경(아동학과16)	210,000
구은서(패션산업학과19)	50,000
권소영(산업디자인학과21)	100,000
권수민(아동학과21)	50,000
권영선(경제학과09)	50,000
권은채(소프트웨어융합학과17)	100,000
권하영(기독교학과15)	100,000
권호정(식품응용시스템학부21)	100,000
김가현(비즈니스커뮤니케이션전공18)	100,000

김광일(사회사업학과74)	250,000
김교연(디지털미디어학과19)	50,000
김기현(수학전공96)	30,000
김나경(화학전공20)	100,000
김다은(소프트웨어융합학과21)	100,000
김다현(교육심리학과11)	120,000
김도연(아동학과19)	100,000
김도윤(데이터사이언스학과21)	50,000
김미경(교육심리학과77)	25,000
김미경(가정학과76)	25,000
김미애(식품영양학과69)	120,000
김미연(국어국문학과83)	*120,000
김미향(컴퓨터공학전공00)	100,000
김민지(영어영문학과21)	50,000
김민지(원예생명조경학과21)	50,000
김보연(자율전공학부(인문사회)21)	100,000
김보현(아동학과17)	140,000
김선화(사회사업학과91)	50,000
김성수(환경생태학전공20)	100,000
김솔(식품과학과83)	60,000
김수경(영어영문학과20)	50,000
김수은(경영학과90)	30,000
김수희(경영학전공98)	50,000
김숙희(공예학과65)	180,000
김시연(언론영상학부21)	650,000
김시연(경영학과19)	100,000
김양희(산업디자인학과89)	50,000
김연진(불어불문학과99)	50,000
김예란(식품응용시스템학부21)	50,000
김예림(화학전공18)	50,000
김윤순(식품과학과75)	60,000
김우진(패션산업학과19)	50,000
김유민(식품응용시스템학부21)	100,000
김윤희(경제학과88)	60,000
김은송(생명환경공학전공18)	50,000
김은아(영어영문학과19)	50,000
김익림(아동학과17)	50,000
김이진(아동학과21)	50,000
김인선(문학정보학과90)	25,000
김인영(행정학과17)	100,000
김자현(산업디자인학과17)	100,000
김정은(현대미술전공21)	50,000
김정희(가정학과69)	60,000
김정희(사회사업학과81)	60,000
김주미(정보보호학과21)	100,000
김주빈(영어영문학과19)	50,000
김지남(경영학과74)	100,000
김지아(사학과21)	50,000
김지연(정보보호공학전공03)	40,000
김지열(독어독문학과92)	120,000
김지원(정보보호학과18)	100,000
김진완(산업디자인학과92)	30,000
김진원(교육심리학과76)	50,000
김채린(경제학과21)	50,000
김천숙(식품응용시스템학부21)	50,000
김태은(공예학과96)	50,000

김하은(소프트웨어융합학과17)	50,000
김해인(산업디자인학과21)	50,000
김해인(현대미술전공21)	50,000
김현민(기독교학전공96)	90,000
김현정(교육심리학과01)	25,000
김현진(사회사업학전공98)	50,000
김현정(생물학과88)	50,000
김혜리(기독교학과21)	100,000
김혜원(사회사업학전공03)	30,000
김혜정(경영학과83)	812,500
김혜준(식품응용시스템학부21)	100,000
김혜진(기독교학전공96)	30,000
김화경(영어영문학과99)	25,000
김환희(행정학과21)	50,000
나솔(자율전공학부(자연)21)	50,000
남선희(기독교학과07)	50,000
남지민(아동학과21)	50,000
남한나(교육심리학과21)	100,000
남혜원(불어불문학과20)	50,000
노은비(정보보호학과19)	100,000
노진화(사회사업학과84)	60,000
류기은(언론영상학부21)	50,000
류소영(식품응용시스템학부21)	50,000
목진애(영어영문학과98)	40,000
문수선(사회사업학과92)	25,000
문신애(의류학과87)	25,000
문은혜(식품영양학과98)	25,000
민지은(기독교학과07)	110,000
박경희(임상사회사업전공13)	100,000
박경희(국어국문학과83)	120,000
박광신(가정학과68)	30,000
박명숙(가정학과69)	60,000
박명희(식품과학과85)	30,000
박미자(농촌과학과69)	25,000
박서연(영어영문학과18)	50,000
박서윤(디지털미디어학과19)	100,000
박선정(국어국문학과98)	50,000
박세은(자율전공학부(인문사회)21)	50,000
박세은(산업디자인학과20)	50,000
박소연(문학정보학과10)	180,000
박소영(아동학과21)	100,000
박소하(수학과20)	50,000
박소향(자율전공학부(인문사회)21)	100,000
박수연(행정학과17)	50,000
박승희(원예생명조경학과20)	100,000
박시연(정보보호학과20)	100,000
박예셀(산업디자인학과17)	50,000
박옥화(국어국문학과72)	60,000
박은경(공예학과66)	70,000
박은비(행정학과21)	100,000
박은수(산업디자인학과21)	100,000
박은영(농촌과학과81)	100,000
박인숙(가정학과81)	15,000
박지명(경영학과18)	50,000
박하경(산업디자인학과19)	50,000
박혜성(식품과학과81)	50,000

반헌희(국어국문학과90)	100,000
방혜린(언론영상학부21)	50,000
배지영(국어국문학과18)	100,000
백선희(국어국문학과83)	*120,000
백재민(원예·식품미생물자원학 전공19)	100,000
백지선(체육학과18)	100,000
백지원(독어독문학과21)	50,000
백지윤(산업디자인학과18)	50,000
변진희(기독교학과07)	150,000
사영선(교육심리학과78)	25,000
서가은(디지털미디어학과21)	50,000
서선희(불어불문학과20)	50,000
서승주(소프트웨어융합학과20)	50,000
서영희(사회학과66)	30,000
서예나(공예학과99)	60,000
서예지(기독교상담학 전공21)	100,000
서윤지(경영학과19)	100,000
서효민(패션산업학과19)	100,000
석세현(화학전공20)	50,000
설옥희(영어영문학과73)	30,000
성민주(수학과19)	50,000
성시진(문학정보학과17)	50,000
소정현(수학과19)	100,000
손다희(패션산업학과21)	50,000
손연희(사회학과63)	60,000
손유진(정보보호학과20)	50,000
손유진(아동학과19)	50,000
송수정(농촌과학과83)	25,000
송연경(체육학과19)	50,000
송원숙(공예학과84)	60,000
송은아(문학정보학과92)	30,000
송주현(경제학전공01)	180,000
송현희(상담및임상심리전공19)	50,000
신영은(경영학과85)	25,000
신예린(경제학과17)	50,000
신정윤(영어영문학과21)	50,000
신진옥(공예전공21)	100,000
신형임(교육심리학과75)	30,000
신혜봉(가정학과71)	50,000
신희재(아동학과20)	100,000
심미경(가정학과76)	50,000
심서영(경영학과21)	150,000
심선남(서양화과88)	60,000
심재경(사회사업학과84)	50,000
심지민(언론영상학부21)	100,000
심현주(현대미술전공21)	100,000
안성희(수학과19)	50,000
안소정(국어국문학과21)	500,000
안유정(언론영상학부21)	50,000
안정선(사회사업학과87)	60,000
안지윤(일어일문학과21)	100,000
양예지(비즈니스커뮤니케이션전공18)	50,000
양윤정(교육심리학과87)	25,000
양자민(영어영문학과21)	50,000
양혜빈(국어국문학과21)	50,000
염서연(영어영문학과18)	50,000

오경화(영어영문학과76)	60,000
오수빈(식품공학전공20)	50,000
오연수(언론영상학부21)	50,000
오유경(가정학과61)	60,000
오유진(영어영문학과16)	50,000
오윤아(사회사업학전공01)	25,000
오채연(행정학과21)	100,000
오혜림(의류학과00)	25,000
원윤서(일어일문학과21)	50,000
유익순(영어영문학과68)	600,000
유지우(문학정보학과18)	50,000
유지원(식품공학전공18)	100,000
유창희(영양학과94)	30,000
유현경(원예학과90)	50,000
윤규리(독어독문학과21)	500,000
윤미연(국어국문학과89)	30,000
윤민하(생명공학전공99)	30,000
윤석원(농촌과학과69)	30,000
윤성연(디지털미디어학과20)	100,000
윤연주(사회사업학과90)	30,000
윤재민(경영학과17)	50,000
윤지영(교육심리학과04)	120,000
윤채영(의류학과85)	50,000
윤혜수(시각디자인전공21)	100,000
윤효중(식품과학과79)	25,000
이가현(일어일문학과19)	50,000
이규빈(소프트웨어융합학과21)	100,000
이나은(원예생명조경학과21)	50,000
이남숙(식품과학과77)	120,000
이동은(화학전공17)	100,000
이무영(가정학과68)	30,000
이민재(의류학과95)	25,000
이민주(원예생명조경학과19)	100,000
이민지(아동학과21)	50,000
이새나(자율전공학부(자연)21)	50,000
이서영(영어영문학과20)	100,000
이서현(사회복지학과21)	50,000
이서현(아동학과16)	35,000
이선아(식품공학전공20)	50,000
이세영(시각디자인전공19)	100,000
이소연(불어불문학과17)	50,000
이순조(경영학과78)	100,000
이순희(농촌과학과69)	25,000
이아람(정보보호학전공05)	25,000
이애신(사회학과63)	25,000
이영경(비즈니스커뮤니케이션전공17)	50,000
이영순(가정학과61)	50,000
이영용(공예학과65)	180,000
이예슬(아동학과19)	50,000
이예림(경영학과19)	100,000
이예찬(행정학과19)	50,000
이우진(정보보호학과11)	30,000
이유리(독어독문학과21)	50,000
이유주(디지털영상전공15)	500,000
이윤주(원예생명조경학과19)	50,000
이윤주(사학과01)	30,000

이윤지(영어영문학과21)	50,000
이윤지(기독교학과07)	95,000
이은빈(원예생명조경학과21)	50,000
이은아(화학전공96)	50,000
이은영(식품과학과85)	20,000
이응순(농촌과학과65)	50,000
이인호(시각디자인전공21)	100,000
이재윤(불어불문학과20)	50,000
이정민(독어독문학과21)	50,000
이정화(원예생명조경학과18)	50,000
이주영(정보보호학과18)	100,000
이주원(사회학과66)	100,000
이주현(교육심리학과02)	30,000
이지연(아동학과16)	210,000
이지연(기독교학과21)	50,000
이지원(일어일문학과21)	100,000
이지진(독어독문학과19)	50,000
이지윤(컴퓨터공학전공94)	30,000
이지행(콘텐츠디자인학과10)	120,000
이지현(행정학과19)	50,000
이지현(수학과17)	50,000
이지현(사회사업학과90)	25,000
이진(가정학과69)	50,000
이진선(시각디자인전공21)	100,000
이진우(사회사업학과69)	50,000
이진형(불어불문학과전공00)	50,000
이채린(시각디자인전공21)	50,000
이채영(행정학과18)	100,000
이현숙(불어불문학과81)	60,000
이현순(사학과85)	30,000
이현정(컴퓨터공학전공00)	210,000
이현주(비즈니스커뮤니케이션전공20)	50,000
이혜림(기독교학과18)	50,000
이혜수(공예학과80)	50,000
이효성(사회사업학과89)	20,000
임가민(경제학과21)	100,000
임소영(사회복지학과21)	50,000
임은정(국어국문학과21)	50,000
임지민(국어국문학과21)	100,000
임지선(기독교학과07)	60,000
임혜진(기독교학과07)	95,000
장서영(자율전공학부(인문사회)21)	50,000
장서진(화학·생명환경과학부21)	50,000
장소진(디지털미디어학과21)	50,000
장연주(원예생명조경학과21)	100,000
장윤서(국어국문학과18)	50,000
장은서(식품응용시스템학부21)	50,000
장지현(국어국문학과19)	50,000
장하윤(행정학과21)	100,000
장혜빈(불어불문학과16)	50,000
전민서(경제학과21)	100,000
전서현(공예전공21)	100,000
전수정(원예생명조경학과20)	100,000
전영선(경영학전공00)	30,000
전지현(디지털미디어학과21)	50,000
전현정(컴퓨터공학전공01)	20,000

회원명	기부금액
전호영(아동학과14)	210,000
정가희(경제학전공96)	25,000
정나영(식품영양학전공00)	5,000
정수지(언론영상학부21)	150,000
정승연(영어영문학과09)	60,000
정재윤(경제학과21)	100,000
정주희(가족상담전공20)	50,000
정지우(불어불문학과17)	50,000
정혜경(공예학과65)	180,000
정혜주(사회사업학전공98)	20,000
정혜진(사회사업학전공99)	60,000
조수빈(국어국문학과21)	500,000
조영신(가정학과76)	50,000
조진희(화학교90)	25,000
조하경(일어일문학과21)	100,000
조하늬(영어영문학과20)	100,000
조향숙(식품가공학과66)	30,000
조현지(국어국문학과21)	50,000
조혜진(수학과07)	30,000
조희주(행정학과21)	50,000
주명순(가정학과71)	250,000
주영경(사회사업학과84)	30,000
주은희(교육심리학과20)	50,000
지현민(산업디자인학과21)	50,000
진나연(공예전공21)	50,000
진영애(사학과08)	20,000
차송이(가정학과76)	25,000
차재원(패션산업학과18)	100,000
채의정(자율전공학부(자연)21)	50,000
최금주(교육심리학과77)	60,000
최란(가정학과77)	30,000
최민영(언론영상학부21)	100,000
최새봄(아동학과21)	100,000
최서정(디지털미디어학과21)	100,000
최선우(아동학과21)	50,000
최소원(언론홍보학전공08)	120,000
최수경(농촌과학과69)	25,000
최연선(사회사업학과83)	120,000
최예지(기독교학과21)	100,000
최예지(수학과21)	100,000
최유라(영어영문학과21)	50,000
최유리(비즈니스커뮤니케이션전공18)	50,000
최유진(자율전공학부(자연)21)	50,000
최은수(의류학과84)	50,000
최은영(국어국문학과78)	120,000
최자영(화학전공00)	30,000
최정혜(가정학과77)	25,000
최중숙(사회학과66)	30,000
최지희(언론영상학전공05)	50,000
최춘재(경영학과84)	150,000
최화성(경영학과19)	100,000
팽예영(산업디자인학과16)	50,000
하성희(산업디자인학과91)	60,000
하정혜(문헌정보학전공97)	25,000
한계선(도서관학과85)	25,000
한새미(기독교학과07)	95,000

회원명	기부금액
한서은(기독교학과07)	95,000
한유정(사회복지학과19)	50,000
한주희(화학전공19)	50,000
한지은(아동학과21)	100,000
함지은(사회복지학과20)	100,000
허강희(기독교학과07)	140,000
허명희(식품가공학과71)	85,000
허윤민(서양학과90)	30,000
허정현(문헌정보학과19)	50,000
홍가운(시각디자인전공21)	50,000
홍민경(가정학과82)	30,000
홍서현(교육심리학과21)	100,000
홍성녀(사회사업학과89)	25,000
홍성민(시각디자인전공21)	50,000
홍은표(공예학과64)	100,000
홍은희(사회사업학과79)	40,000
홍정현(식품공학전공19)	50,000
홍정화(도서관학과85)	60,000
홍혜민(정보보호학과21)	50,000
홍혜옥(농촌과학과67)	50,000
황수아(기독교학과21)	50,000
황윤정(소프트웨어융합학과20)	50,000
황현경(패션산업학과21)	50,000
황현하(경영학과21)	50,000
황혜경(도서관학과88)	50,000
<익명>	360,000
<교원/직원>	
* 1백만 원 이상	
김경원(식품영양학전공)	1,000,000
김미정(식품영양학전공)	1,000,000
김선희(교양대학)	1,000,000
김은희(불어불문학과)	1,000,000
김종민(공예전공)	2,608,200
김진영(아동학과)	1,200,000
김현정(문헌정보학과)	1,440,000
나현신(패션산업학과)	2,048,000
박종진(공예전공)	7,150,000
송미경(패션산업학과)	1,998,000
송현우(총장)	3,000,000
안현미(학생상담센터)	1,200,000
오중재(불어불문학전공)	1,000,000
이기한(디지털미디어학과)	3,000,000
이정미(문헌정보학과)	1,872,000
이창석(생명환경공학전공)	1,000,000
이혜원(문헌정보학과)	1,608,000
이화복(퇴직직원)	1,200,000
전병호(교양대학)	2,150,000
정연득(기독교학과)	1,120,000
조성경(입학팀)	1,000,000
한승희(문헌정보학과)	1,328,000
홍순혜(사회복지학과)	1,200,000
서울여대 직원노동조합	5,000,000

회원명	기부금액
* 1백만 원 미만	
강남욱(시설관재팀)	290,000
강미나(컴퓨터학과)	60,000
강육용(비서팀)	600,000
고은미(식품영양학전공)	600,000
구정화(소프트웨어융합학과)	200,000
권태욱(시설관재팀)	30,000
김근아(경영기획팀)	300,000
김동환(국제교류팀)	30,000
김보람(교양대학)	100,000
김선중(시설관재팀)	60,000
김세호(시설관재팀)	180,000
김소희(교육심리학과)	50,000
김수지(재무팀)	240,000
김윤정(교양대학)	100,000
김은진(학술정보팀)	80,000
김은효(재무팀)	424,000
김정수(재무팀)	612,000
김종남(교육심리학과)	200,000
김종현(정보전산팀)	30,000
김준기(시설관재팀)	120,000
김지훈(교양대학교학팀)	300,000
김진영(교양대학교학팀)	120,000
김평자(학생지원팀)	100,000
김한길(퇴직직원)	60,000
김형중(정보보호학과)	30,000
김희성(교양대학)	100,000
문종철(퇴직직원)	50,000
문채영(교양대학)	100,000
민찬기(전략평가팀)	90,000
박상도(일어일문학과)	690,000
박연선(산학협력단)	90,000
박원만(시설관재팀)	130,000
박인심(교양대학)	400,000
박주한(스포츠헌동과학과)	180,000
박지숙(소프트웨어융합학과)	600,000
박현선(대외협력팀)	600,000
박현주(공예전공)	499,800
방미옥(정보전산팀)	150,000
백종호(소프트웨어융합학과)	600,000
서동진(시설관재팀)	60,000
서정연(불어불문학과)	60,000
서효성(교무팀)	600,000
성기현(사무처)	450,000
송가영(대외협력팀)	310,000
송소진(정보전산팀)	600,000
송현주(교육심리학과)	400,000
스티븐 케이프너(영어영문학과)	600,000
신정재(시설관재팀)	240,000
신현숙(독어독문학과)	600,000
신현우(시설관재팀)	270,000
신희분(퇴직직원)	625,000
심영현(식품영양학전공)	50,000
심재홍(총무인사팀)	240,000
양수진(식품영양학전공)	600,000
엄경남(바름인성교육연구소)	500,000

회원명	기부금액
엄성용(소프트웨어융합학과)	600,000
엄종균(정보전산팀)	450,000
오진곤(언론영상학부)	450,000
오희정(교양대학)	100,000
우영숙(퇴직교원)	50,000
우인섭(입학팀)	140,000
우지연(대외협력팀)	30,000
원영선(영어영문학과)	600,000
유사라(문헌정보학과)	612,000
윤경은(원예조경학전공)	500,000
윤미선(교양대학)	40,000
이경은(식품영양학전공)	600,000
이귀우(영어영문학과)	25,000
이동일(수학과)	600,000
이미숙(학술정보팀)	300,000
이상훈(교무팀)	240,000
이영민(식품영양학전공)	600,000
이종열(시설관재팀)	50,000
이종태(경영학과)	200,000
이지연(교육혁신팀)	50,000
이한구(시설관재팀)	60,000
이혜숙(교무팀)	100,000
이훈복(생명환경공학전공)	120,000
임한진(시설관재팀)	50,000
임향안(퇴직직원)	25,000
임효창(경영학과)	600,000
장매희(원예생명조경학과)	25,000
장혁기(스포츠헌동과학과)	600,000
전혜정(패션산업학과)	25,000
정민교(소프트웨어융합학과)	600,000
정서진(퇴직교원)	500,000
정인영(취업경력개발팀)	100,000
정재훈(사회복지학과)	300,000
정희수(산학협력단)	*120,000
정희수(산학협력단)	50,000
조원애(경영학과)	600,000
조인호(시설관재팀)	800,000
조정환(스포츠헌동과학과)	600,000
조현미(노동조합)	50,000
조효상(교직지원센터)	835,000
차은호(경영기획팀)	300,000
최경미(학술정보팀)	350,000
최미숙(퇴직직원)	30,000
최선희(원예생명조경학과)	200,000
최성은(기숙사행정실)	100,000
최원희(사회복지학과)	50,000
최윤희(교양대학)	69,100
최은정(정보보호학과)	660,000
하성호(경영기획팀)	50,000
한송이(퇴직직원)	90,000
허남도(기숙사행정실)	60,000
홍헬렌(소프트웨어융합학과)	600,000
황준(소프트웨어융합학과)	600,000
<익명>	600,000

발전기금 기부(약정)서

기부자 정보	성명(단체명)	□ 익명요청		
	주민(사업자) 등록번호	생 일	년	월 일 (□ 음력)
	구 분	□ 교직원(교번) □ 동문/재학생 □ 학부모(자녀명) □ 일반	학적정보	학번: 전공:
	주 소	□ 자택 □ 직장	휴대폰번호	
	직장명/부서		전화번호	
기부금 용도	대학역량강화기금	□ 대학발전기금	□ 오늘기부 캠페인	□ 슈프렌즈(후원의 집)
	장학기금	□ 십시일반장학금	□ () 장학금	
	학과/전공발전기금	□ () 학과/전공		
	그 외 용도	□ 기타기금()		
기부(약정)액	일금 원			
납부기간	□ 일시납부	20 년 월 일 ~ 20 년 월 일		
	□ 분할납부	분납액	원 ×	회 또는 □ 무기한
납부방법	□ 계좌이체 □ 직접전달	우리은행 970-1004-1004 (예금주: 서울여자대학교)		
	□ 자동이체 (CMS)	은행명:	예금주:	기부자와 예금주가 동일하지 않는 경우 예금주 생년월일:
		계좌번호:	이체일:	□ 10일 □ 20일 □ 30일
	□ 급여공제	약정을 매월15일 이후에 하시면 익월부터 공제됩니다.		

개인정보 수집 및 이용 동의	
개인정보 수집 및 이용동의 (필수)	[회원 확인 및 기부 약정을 위해 꼭 필요한 정보] □ 동의함 □ 동의하지 않음
	· 수집 및 이용목적: 기부금 수납, 기부금 영수증 발급, 기부자 예우 관리 등의 기부처리에 관한 업무 · 수집항목: 성명, 주민등록번호, 휴대폰번호(자택전화), 이메일, 주소, 학적정보, 직장정보, CMS정보 등 · 보유 및 이용기간: 준영구 · 기부자는 개인정보 수집 및 이용을 거부할 수 있습니다. 단, 세액공제, 기부자 예우 등의 혜택 수혜가 불가합니다. ※ 주민등록번호는 소득세법 시행령 제113조 제1항, 제208조의 제3항, 소득세법 시행규칙 제58조, 법인세법 제112의 제2항의 의거함.
제3자 제공동의 (필수)	[CMS 자동이체 신청자에 한함] □ 동의함 □ 동의하지 않음
	· 제공받는 자: 금융결제원 · 제공항목: 성명, 은행명, 계좌번호, 생년월일, 휴대전화번호 · 보유 및 이용기간: 자동이체 납부 완료 시까지 · 기부자는 제3자 제공동의에 대해 거부할 수 있습니다. 단, CMS 자동이체 신청이 불가합니다.
예우에 대한 동의 (선택)	[동의하지 않는 경우 기부자 예우에 제한이 있습니다] □ 동의함 □ 동의하지 않음
	· 수집 및 이용 목적: 기부자 예우 프로그램 참여 및 학교 소식 안내 · 수집 항목: 성명, 휴대폰번호(자택전화), 이메일, 주소 · 보유 및 이용기간: 준영구 · 기부자는 예우에 대한 동의를 거부할 수 있습니다. 단, 기부금 약정 신청 및 각종 대외/동문/기부자 대상 행사 참여, 학교소식지 수신 등의 기부자 예우 혜택 수혜가 불가합니다.

※ 서울여자대학교는 개인정보보호법 제15조, 24조에 따라 기부자 동의를 받고 기부(약정)서를 접수하고 있습니다.
기부금 영수증 발행과 기부금관리 용도로만 사용되며, 『서울여자대학교 개인정보처리방침』에 따라 철저히 관리하고 있습니다.

위와 같이 기부(약정)합니다.

20 년 월 일
기부(약정)자 _____ (인)

- 기부약정서 작성 후 사진 촬영하여 문자 송부(010-7202-5205) /우편/팩스/이메일 송부 중 택1하여 보내주세요.
- 약정을 위해서 반드시 개인정보 수집 및 이용 동의에 모두 동의함에 체크(√)해 주시기 바랍니다.
- 기부금은 연말정산시 세액공제 혜택을 받을 수 있습니다.

※ 서울여자대학교 대외협력팀 Tel. 02-970-1004 Fax. 02-970-1007 E-mail. family@swu.ac.kr



Seoul
Women's
University

(우) 01797
서울특별시 노원구 화랑로 621
서울여자대학교

Tel. 02-970-5114
Fax. 02-978-7931
www.swu.ac.kr