

2019
VOL 17
WINTER

Learn to Share, Share to Learn!

서울여대 소식

미래와 공감하며 사람의 가치를 키우는 대학



GOINDOL (방송영상학과 김해인
콘텐츠디자인학과 김지원, 조현아)
'SI MI' 앱 개발
- 자존감 향상을 위한 힐링게임 앱 개발



aduk (사학과 권지영/정보보호학과 구정아
콘텐츠디자인학과 김도현/컴퓨터학과 임수현)
'감쓰'(감정쓰레기) 앱 개발
- 감정을 위로하는 앱 개발



서울여자대학교
SEOUL WOMEN'S UNIVERSITY

CONTENTS

SWU HOT ISSUE

- 04 2020 신년예배 및 신년하례회
- 05 제9회 서울여자대학교 인성교육 학술토론회 개최
- 06 세계속의 지성인 특강
- 07 2019년 학술제 'WE主: 판을 바꾸다'
- 08 2019년 직무박람회 '잡담(Job談)'
- 09 2019년 전공박람회 'SWU MAJOR FAIR'
- 10 개강맞이 행사 "힘을 내요, SWU퍼파워"
- 11 제4기 조선왕릉아카데미 개최
- 12 창업CEO 콘서트 특강

SWU NEWS

- 13 학교주요 소식
- 16 정보보호특성화사업단 소식
- 17 소프트웨어중심대학사업단 소식
- 20 고교교육 기여대학 사업 소식
- 22 대학혁신지원사업 소식
- 26 행정부서 및 학과 소식
- 31 총동창회 소식
- 32 학생/동문/교수 소식
- 36 정보보호영재교육원 소식
- 37 아름다운 기부 소식

SWU HOT ISSUE 01

2020 신년예배 및 신년하례회



우리 대학은 1월 2일 오전 11시 본교 바롬인성교육관 국제회의실에서 '2020 신년예배 및 신년하례회'를 개최했다.

'2020 신년예배 및 신년하례회'에는 이수영 정의학원 이사장, 전해정 서울여자대학교 총장, 우명원 화랑초등학교 교장을 비롯해 서울여대 교수, 직원, 학생과 화랑초등학교 직원 등 구성원 200여명이 참석했다.

'2020년 신년예배'는 김기숙 교목실장의 인도로 진행되었으며, 직원 신우회의 특별 찬양에 이어 이수영 정의학원 이사장께서 '그리스도, 오늘 우리의 위로와 희망'이라는 말씀으로 설교를 전하였다.

전해정 총장은 신년사에서 "교육은 인공지능 등 기술과 결합하면서 빠르게 진보하고 동시에 거대한 교육산업이 열리고 있다. 5G 시대를 맞이하여 정치·경제·사회·교육 등 모든 분야가 업그레이드되어야 한다. 위기는 기회의 다른 이름이다. 바람이 거세고 어둠이 짙을수록 희망의 씨앗을 심어야 하고, 어떤 위기에도 견딜 수 있는 동지를 찾기 위해서는 비바람과 태풍을 이겨내야 한다"며, "대학의 대내외적 환경이 좋지 않을지라도 모두 함께 힘을 모아 어느 때보다 튼실한 집을 지어 보자"며 새해 인사를 전했다.

2020년 신년예배를 마치고 바롬인성교육관 2층 식당에서는 '신년하례회'가 이어졌다. '신년하례회'는 홍순혜 교무처장의 사회로 진행되었으며, 정연식 대학원장, 김복희 사무부처장께서 새해 덕담을 전해주었다.

이후 서울여대 가족들은 함께 떡국과 다과를 나누며 새해 덕담을 전하고, 2020년 힘찬 새 출발을 다짐하는 시간을 가졌다.

SWU HOT ISSUE 02

제9회 서울여자대학교 인성교육 학술토론회 개최



우리 대학이 1월 9일 본교 바롬인성교육관 국제회의실에서 '세대를 연결하는 인성교육'이라는 주제로 제9회 서울여자대학교 인성교육 학술토론회를 개최하였다.

본교 바롬인성교육연구소가 주최한 이번 학술토론회는 인성교육진흥법 시행 이후 급증하였던 인성교육에 대한 관심이 잦아든 시점에서 시대의 관심과 상관없이 인성교육은 우리 교육의 근본이자 본질이었음을, 그렇기에 인성교육은 한시적이 아니라 인생 전과정을 통해 지속되고 연결되어 이루어져야 함을 되새기고자 마련되었다.

'세대를 연결하는 인성교육'이라는 주제의 기초강연(김신일 서울대학교 명예교수)을 시작으로 학술토론회 전반부는 '상상·만·개 프로젝트를 통한 미래 SPEC 기르기(김빛나 서울신사초등학교 교사), '중등학교의 인성교육 방안(윤영돈 인천대학교 윤리교육학과 교수)'이라는 주제로 발표가 이루어졌다. 그리고 후반부는 'PBL기반 대학생 인성교육 수업의 효과: 서울여자대학교 바롬인성교육관을 중심으로(원미순 서울여자대학교 기초교육원 교수), '성인학습자의 인성교육 방향 탐색: 四書기반의 고전교육(정혜진 국민대학교 교육학과 교수)'이라는 주제의 발표와 종합토론으로 진행되었다.

이번 인성교육 학술토론회를 통하여 인성교육에 관심 있는 대학 관계자, 초·중·고 인성교육 관계자, 인성교육 관련기관, 교내 구성원 등 학계와 교육현장 전문가들 90여명이 참석하여 인성교육에 대한 정보를 공유할 수 있었다. 또한 초·중·고·대, 성인 즉 전세대를 위한 인성교육의 필요성과 방향에 대해 논의하고, 전생애에 걸쳐 지속적으로 자신의 삶을 성찰하고 배움이 일어나도록 하는 인성교육을 어떻게 시행할 수 있을지 생 각해보는 좋은 기회가 되었다.

SWU HOT ISSUE 03

세계속의 지성인 특강



기초교육원은 2019년 9월 3일부터 12월 3일까지 매주 화요일 오후 3시에 본교 50주년기념관 국제회의실에서 “세계속의 지성인:여성의 삶과 예술” 특강을 개최했다.

이번 학기에는 최영미 시인(잊혀진 목소리: 여성 시인들), 조성관 작가(세상을 바꾼 세 여성: 버지니아 울프, 보부아르, 에디트 피아프), 이정구 성공회대학교 교수(Building & Sexuality, Travel), 패션연구가 이희승 박사(시대정신을 입다: 패션디자이너 샤벨과 아르마니), 생물학자 최재천 교수(생명의 진화와 과학적 페미니즘), 장영은 성균관대학교 초빙교수(여성의 글쓰기: 나혜석, 김일엽의 삶과 예술), 강은교 시인(이끄는 실), 한복을 입고 세계 여행을 하는 본교 의류학과 이수빈 졸업생 등 다양한 분야의 여러 전문가들이 방문하여 특강을 진행했다.

우리 대학 기초교육원에서는 글로벌 감각과 시대적 감성을 갖춘 여성 인재를 양성하기 위해 매 학기 각 분야에서 활동중인 명사들을 초청하여 강의를 개최하고 있으며, 이번 학기에는 시대별로 활약이 두드러졌던 여성 전문가들의 삶을 돌아보고, 새로운 시대를 살아가는 학생들에게 넓고 진취적인 시야를 키워나갈 수 있는 기회를 제공하였다.

SWU HOT ISSUE 04

2019년 학술제 'WE主; 판을 바꾸다'



제49대 총학생회 비상대책위원회는 2019년 10월 30일부터 11월 1일까지 본교 캠퍼스 곳곳에서 2019년 학술제를 개최했다.

'WE主; 판을 바꾸다'라는 주제로 진행된 이번 학술제 주요 프로그램은 각 단과대학과 동아리연합회가 주관하여 색다른 전공 체험 및 동아리 체험을 제공하는 '최상위주', 'WITH U WITH SWU ; 나만의 WE主란? 그리고 너에게 전하는 한마디', 직접 만든 제품을 판매하는 '내가 셀럽 위주', 교수님과 함께하는 토크 콘서트인 'TALK위주', 가수 공연이 진행되는 '이 시간이 힐링위주', 동아리 공연인 'WE주인공'이 마련되었다.

이외에도 학우와 함께하는 미니 토크콘서트 '오늘도 WITH SWU', 배불위주, 주위주목, 할로위주, 모여라 덩덩당 'FEMI:LY' 등 색다르게 구성된 'WE主' 행사가 3일동안 진행되었다.

서윤징 총학생회장은 "학창시절 우리는 크고 작은 성공을 위해 실패와 좌절을 경험하지만 결국 삶 속에서 주인공은 바로 우리 학우들이기에 이번 학술제는 다양한 의미의 '위주'를 주제로 하는 다채로운 프로그램을 기획했다"며, "학업과 취업 등 무거운 고민을 잠시 내려놓고, 서울여자대학교 학우들만의 'WE主', 우리의 연대에 관한 모든 것을 공유할 수 있는 시간이 되었다"고 말했다.

SWU HOT ISSUE 05

‘2019년 직무박람회 잡담(Job談)’ 개최



‘2019학년도 직무박람회 Job談(잡담)’이 2019년 10월 29일부터 10월 30일 본교 학생누리관 이벤트홀에서 진행되었다.

재학생들과 취업준비생들의 직무 이해도를 높이고 실질적인 취업정보를 제공하고자 마련된 이번 직무박람회에는 막연하게 취업을 생각하고 있는 1학년부터 취업에 대한 실질적인 도움이 절실한 고학년 및 졸업예정자들까지 약 3,300여 명이 학생들이 참여했다.

이번 직무박람회는 기업직무컨설팅관, 동문직무컨설팅관, 취업 및 창업 특강, VR면접체험, 직업심리검사, 이력서사진 촬영 등 다채로운 내용으로 구성되었다. 직무별로 구성된 부스에는 40여 곳의 기업에 재직 중인 현직자와 동문멘토들이 학생들에게 기업과 직무에 대해 소개하고 취업에 필요한 상세한 내용을 전달해주었다.

기업직무컨설팅관에는 삼성증권, 오라클, 국민건강보험공단, 코레일, 아모레퍼시픽 등의 기업에 재직 중인 현직자가 컨설팅을 제공했으며, 동문직무컨설팅관에서는 롯데백화점, 굿네이버스, 현대자동차, 삼성전자, 대한항공, 한성, 우리은행, 네이버, 제일약품, 제니퍼소프트 등의 기업에서 다양한 직무를 담당하는 현직 동문들이 후배들에게 직무에 관한 상담 및 구체적인 취업 정보를 제공했다. 또, 이벤트관에는 고용노동부의 직업심리검사 및 상담, VR면접체험, 이력서 사진 촬영 등의 장소가 마련되어 박람회 참가 학생들이 다채로운 경험을 할 수 있었다. 여대생들의 성공적인 취업을 위한 다양한 특강도 마련됐다. 직무박람회 첫 번째 날에는 △공기업에 합격하는 취업전략 △취업에 성공하는 자기소개서 및 면접 비법 등이 진행되었으며, 두 번째 날에는 △국내외 금융권 취업전략 △KT 채용절차 및 입사 전략 등이 열렸다.

2019 직무박람회에 참석한 학생들은 “실제 업무를 담당하는 현직자들과의 상담을 통해 더 진심성있게 이야기를 나눌 수 있었다”, “취업에 대한 부담을 느끼기보다 남은 시간 동안 보다 많은 경험을 쌓아야겠다는 다짐을 할 수 있는 계기가 되었다”, “지금은 학생이지만 내년에는 취업에 성공해 이런 자리에 동문멘토로서 참석하고 싶다” 등 대부분 학생들이 긍정적인 의견을 개진했다.

서울여자대학교는 매년 10월 다양한 직무에 종사하는 기업 현직자와 동문멘토를 학교로 초청, 각종 취업 특강 및 컨설팅을 제공하는 직무박람회를 개최해 우리 학생들의 직무설정 및 취업지도에 도움을 주고 있다.

SWU HOT ISSUE 06

2019년 전공박람회 'SWU MAJOR FAIR'

우리 대학 학사지원팀은 2019년 10월 31일 본교 학생누리관 이벤트홀에서 2019학년도 전공박람회 'SWU MAJOR FAIR'를 개최하였다.

이번 박람회는 본교 학생들에게 적성과 진로에 맞는 정보를 제공하여 전공과 진로에 대한 폭넓은 시각을 갖게 하기 위해 마련되었으며, 약 650여명의 학생들이 참석하였다.

박람회에는 4개 학부(10개 전공), 23개 학과와 12개 연계융합전공이 참여했다. 각 학과(전공) 교수들이 학생들과 직접 1대1 상담 형식으로 진행하여 전공 결정과 전과신청, 복수(부)전공을 포함한 개인별 전공 및 진로적성에 대한 상담을 진행하였다. 또한, 학사지원팀, 학생지원팀, 기초교육원, 교육혁신단, 공학교육혁신센터 등이 참여하여 대학 학사 전반에 걸친 다양한 정보를 제공하였다.

이번 행사에서는 공학교육혁신센터에서 준비한 공학관련 책자 및 상담제공 뿐만 아니라 캘리그래피, 커피쿠폰, 팝콘 등 다양한 이벤트와 푸짐한 기념품을 준비하여 자칫 딱딱해지기 쉬운 전공박람회를 학생들이 편하게 접근할 수 있게 하였으며, 박람회 참석자를 대상으로 진행된 설문조사에서는 87%가 만족 이상으로 평가하였다.

학사지원팀 관계자는 “이번 박람회 피드백을 통해 앞으로도 모든 학생들이 부담없이 참석하여 전공지식과 대학생활 로드맵에 대한 정보까지도 얻을 수 있는 서울여자대학교만의 최적화된 축제같은 전공박람회를 지속적으로 마련할 계획이다.”고 밝혔다.



SWU HOT ISSUE 07

개강맞이 행사 “힘을 내요, SWU퍼파워”



우리 대학 기획처 홍보팀은 2019년 9월 5일 본교 50주년기념관에서 개강맞이 행사 “힘을 내요, SWU퍼파워”를 개최했다.

50주년기념관 1층 로비에서 진행된 「떡나누기 행사」에는 전혜정 총장 및 각 단과대학장, 행정부서 보직교수, 학생회 대표들이 나와 학생들에게 따뜻한 떡을 전해주며, 새 학기 학업에 더욱 정진할 수 있도록 격려했다.

또한, 국제회의실에서 진행된 KBS교향악단 「찾아가는 음악회」에는 학생들을 포함한 구성원 약 200여명이 참석했으며, KBS교향악단에서는 지휘자 우나이 우레초, 첼로 김우진 수석, 바리톤 정민성 등 25명의 단원들이 함께했다.

이번 음악회 프로그램의 첫곡은 그리그 〈홀베르그 모음곡 중 제1번 전주곡〉이었으며, 이어 피아졸라 〈리베르탱고〉, 모리꼬네 〈넬라 판타지아〉, 덴짜 〈푸니쿨리 푸니쿨라〉, 차이콥스키 〈현을 위한 세레나데 2악장〉, 쇼스타코비치 〈새스모음곡 제2번 왈츠〉, 골랜드, 브람스 〈헝가리 무곡 세1번〉 등 서울여대인들이 좋아할만한 다양한 장르의 12곡을 선보였다. 프로그램 중간에는 교수 및 학생 대표가 나와 좋아하는 곡 설명과 함께 재학생들을 향한 응원의 메시지를 전하는 시간도 가졌다.

우리 대학 학생회 대표 서윤정 학생은 “청춘이란 단순히 ‘푸르다’라는 한가지의 색깔만이 아닌 다양한 경험과 좌절, 고민과 성찰의 과정을 통해 자기만의 색깔을 완성해 가는 과정이다. 우리만의 멋진 청춘의 색을 찾고, 만들어 가기 위해 이번 학기도 힘차게 파이팅하자”며 새로운 각오를 전했다.

SWU HOT ISSUE 08

제4기 조선왕릉아카데미 개최



서울여자대학교박물관은 2019년 9월 25일 본교 바름인성교육관 국제회의실에서 노원구청, 노원문화원과 공동 주관으로, <제4기 조선왕릉 아카데미>를 개최했다.

<조선왕릉아카데미>는 '2016년 지역행복생활권 조선왕릉 문화벨트 조성사업'의 일환으로 4개의 지자체(서울 노원구·성북구, 경기 구리시·남양주시)가 연계 협력해 진행되는 사업이다.

<제4기 조선왕릉아카데미>는 조선시대의 역사와 문화를 조선왕릉과 연계·접근한 강좌 프로그램으로 9월 25일부터 11월 20일까지 8주간 진행되었다. 주요 교육내용은 △'세계유산, 조선왕릉의 탁월한 보편적 가치' (임경희/국립고궁박물관 학예연구관) △'조선시대 국장 - 애통·존송·기역의 의례화' (이욱/한국학중앙연구원 전임연구관) △'종묘에서 울리는 음악, 종묘제례악' (송지원/서울대학교 국악과 비전임교수) △'종묘대제와 조선왕릉 제향'(이상훈/국가제례무형문화재 이수자) △'종묘 답사' (문동석/서울여자대학교 사학과 교수) △'태릉·강릉 답사 : 조선왕릉전시관 관람, 태릉(문정왕후릉) 강릉(명종과 인순왕후릉) 능침공간 답사' (문동석/서울여자대학교 사학과 교수) △'조선왕릉 건축제도의 변화' (정정남/건축문화연구소 대표연구원) △'조선왕릉 석물조각과 태릉·강릉 석물의 비교'(김은선/대전시립박물관 선사팀장)의 순으로 진행되었다.

송미경 관장은 "조선왕릉이 세계유산으로 등재된지 10년을 맞이하게 되었고, 2018년 봄에 시작한 조선왕릉아카데미는 이번 기수를 마지막으로 개최하게 되었다"며, "깊어가는 가을 조선왕릉에 대한 이해와 지식을 넓히는 시간이 되길 바라며, 서울여자대학교박물관은 앞으로도 지역공동체와 함께 한 다양한 프로그램으로 만나길 기대한다"고 말했다.

SWU HOT ISSUE 09

창업CEO 콘서트 특강



우리 대학 산학협력단은 2019년 9월 19일부터 12월 19일까지 매주 목요일 본교 바롬인성교육관 국제회의실에서 여러 분야의 창업CEO를 초청해 창업을 주제로 한 콘서트형식의 특강을 개최했다.

이번 학기에는 C&Tech 박한욱 대표(나에게 창업이란), 크리에이터 메이커 다운샘(크리에이터로 살아가기), I-신포니에타 조화현 단장(기회가 찾아올 때), 키즈웰 손옥윤 대표(창업 이야기), 베브릿지 김연지 대표(나의 20대, 베브릿지 창업이야기), 자란다 장서정 대표(1인 창업 디자이너, 스타트업 경영자가 되기까지), 핀비즈 최영 대표(목표가 있는 열정), 두끼떡볶이 김관훈 대표(내 미래를 바꿀 퍼즐 조각은), 다리이사람들 정두철 대표(명인명촌, 이야기가 있는 보물을 찾아서) 등 다양한 분야의 창업CEO가 본교를 방문하여 특강을 진행했다.

창업콘서트 강좌는 창업 CEO의 특강과 토크 콘서트를 진행하는 과목으로 창업 CEO의 성공적인 창업 노하우 공유를 통해 학생창업문화를 확산시키기 위해 매 학기, 매 주마다 진행되었다. 이번 학기에는 창업에 대해 다각적으로 조명하며 프랜차이즈, 유튜버, 사회적 기업, 영화감독, 패션업계 등 다양한 분야 CEO들의 성공적인 창업 노하우, 업적, 삶 등을 살펴보았다. 여러 분야 전문가들의 강의를 통해 학생들은 창업과정에 대한 전반적인 이해의 폭을 넓히고 창업역량을 키워나가는 시간이 되었다.

학교 주요소식

01

중화여자학원 개교 70주년 기념식 참석 및 협정체결

전혜정 총장은 2019년 12월 5일부터 8일까지 중국 베이징에 위치한 중화여자학원 개교 70주년 기념식에 참석했다. 이번 방문은 중국 교육부가 인가한 유일한 여자대학교인 중화여자학원의 초청으로 이루어졌다. 이번 방문에서 전혜정 총장은 양교의 교류협력 증진을 위해 협정을 체결했다.

또한, 방문기간 중 개최된 International Women's University Presidents' Forum(국제여자대학총장포럼)에 참석해 본교의 우수 프로그램인 바롬인성교육에 대해 발표했다. 이 자리에서 전혜정 총장은 중국, 네팔, 방글라데시 등 아시아 국가의 대학교 총장들과 아시아에 위치한 여자대학교의 상호 협력 및 발전의 중요성에 대해 공감하며 방안을 논의했다.

전혜정 총장은 "4차 산업혁명시대를 맞이해 풍부한 감수성과 섬세함이 강점인 여성 인재의 필요성이 더욱 대두되고 있다"며, "아시아 대학들간의 교류협력을 강화해 세계를 선도할 수 있는 여성인재를 육성할 수 있는 다양한 프로그램을 개발할 수 있도록 하겠다"고 전했다.

※ 참고: 중국은 박사학위 과정을 보유한 곳에만 대학교라는 명칭을 부여함.
중화여자학원은 학부 및 석사과정으로만 구성되어있어 학원이라는 명칭을 사용.



02

"2019 안심서울 성평등 캠퍼스" MOU 체결

본교 양성평등센터는 2019년 11월 12일 서울시 신청사 간담회장에서 서울시와 「2019 안심서울 성평등캠퍼스 조성」을 위한 공동협력 업무협약을 체결했다.

최근 성폭력, 데이트폭력, 디지털 성범죄 등이 심각한 사회문제로 대두됨에 따라 대학생들의 문화와 특성을 고려한 맞춤형 데이트폭력 예방 활동을 추진하기 위해 우리 대학을 비롯하여 건국대, 삼육대, 송실대, 이화여대 등 서울 소재 12개 대학은 서울시(여성가족재단)와의 협약을 통해서 △대학생 대상 데이트폭력 예방교육 지원 △학내 데이트폭력 예방캠페인 협력 △데이트폭력 예방 홍보 콘텐츠 개발 공유 등을 중심으로 서로 협력하게 된다.

협약식에 참석한 김진영 양성평등센터장은 "데이트폭력 예방교육은 성평등 캠퍼스 문화 확산을 위한 노력의 일환이다"며, "이번 협약을 통한 노력들이 대내외적 연계 협력을 더욱 강화하고 보다 안전한 캠퍼스와 사회를 만들어가는 데 기여할 수 있을 것으로 기대한다"고 전했다.



03

2019년 상반기 「에코 마일리지 우수단체」로 선정

우리 대학이 2019년 상반기 「에코 마일리지 우수단체」로 선정되었다.

「에코 마일리지」는 서울시가 개인이나 사업장의 에너지절약 실적이 우수한 회원(기관)에게 마일리지를 제공하는 자발적 에너지 절약 프로그램이다.

우리 대학은 에코마일리지 사업장(1,000TOE 이상) 부문에서 2018년 9월부터 2019년 2월(6개월)간 직전 2년 대비 10% 이상 절감한 점을 인정받아 우수단체로 선정되었으며 700만원을 지원받게 된다.

2010년부터 '에코캠퍼스실천단'을 운영하고 있는 우리 대학은 학교 전체 각 분야 에너지 절약 방안을 수립하여 자발적 캠페인을 진행하고 있으며, 음식폐기물 자원화 순환시스템을 구축하는 등 그린캠퍼스 조성을 위해 힘쓰고 있다. 이번 「에코 마일리지 우수단체」로 선정됨에 따라, 우리 대학은 온실가스 발생을 감축하기 위하여 교내 부스타 보일러의 저녹스 버너 설치, LED 램프 교체 등 에너지 효율화를 위한 노력을 지속적으로 확대할 계획이다.



04

‘2019 산학협력 네트워크데이’ 개최

우리 대학 산학협력단은 2019년 12월 3일 서울시 종로구 센터마크호텔에서 ‘2019 산학협력 네트워크데이’를 개최했다.

이번 행사는 본교가 추진하고 있는 SWU2030 중장기발전계획과 대학혁신지원사업의 일환으로 진행되었으며, ‘SWU 산학공동체 중심의 산학협력 생태계를 구축하여 지역사회와 연계한 공동성장체계를 확립하고, 지역사회와의 협력사업을 확대’하고자 개최되었다. 본교와 산학협력을 맺고 있는 가족회사, 창업보육센터 입주기업, 동문기업, 관내기업, 지자체, 창업지원기관, 한국특허전략개발원, 인근 대학 등에서 90여 명이 참가했다. 주요 프로그램은 산학협력협의회 위원 위촉장 수여, ‘산학협력을 통한 경쟁력 강화’를 주제로 한 기초발표가 진행되었고, 서울여대 및 기업 사례발표, 한국특허전략개발원의 ‘정부사업을 통한 기술사업화 성공전략’ 발표도 이어졌다. 또한, 발표 후에는 참석한 기관들이 각 영역별로 전체 네트워킹할 수 있는 교류의 시간도 마련되었다.



05

중앙도서관 1, 2층 교육·환경 개선 공사

2019학년도 교육부 대학혁신지원사업 ‘교육인프라 혁신 프로그램’ 중 교육·환경 개선 일환으로 도서관 1, 2층과 전층 화장실 공사가 2019년 12월부터 진행 중이다. 이번 공사는 국고를 배정받아 진행하게 되었으며 특히 이용자 공간의 환경 개선을 주된 목표로 하고 있다. 다양한 매체 활용이 가능한 러닝 커먼스 구축, 이용자의 소통, 토론 및 협업을 위한 공간 확대, 학술정보자원 공간과 복합문화공간의 융합으로 최적화된 정보공유 공간을 제공할 예정이다. 이를 통해 학습, 문화, 학술 혁신공간이며 지식의 창으로서 소통과 협력을 지원하는 도서관으로의 역할이 극대화될 것으로 기대된다. 또한, 2020학년도에는 2~5층 노후 냉·난방기기 교체도 예정 중에 있으므로 더욱 쾌적한 환경이 마련된다. 2020년 1월부터 도서관 2층 및 전층 화장실 공사가 진행됨에 따라 이용자의 안전문제 발생을 예방하고자 현재는 도서관 폐관 운영 중이다. 그러나 자료이용에 어려움이 없도록 도서관 홈페이지에서 도서대출신청을 받아 학생누리관 1층 휴게공간에서 임시 대출을 지원하고 있다. 또한 50주년기념관, 고명우기념관에서 임시 열람실을 운영 중이다. 자세한 사항은 도서관 홈페이지 (<http://lib.swu.ac.kr>) 공지사항에서 확인할 수 있다.

06

노원그린캠퍼스타운사업, '경춘선 숲길 축제' 개최

우리 대학 산학협력단은 2019년 11월 3일 서울시 화랑대 철도공원에서 '2019 레스트 포레스트 : 경춘선 숲길 축제'를 개최했다.

이번 축제는 서울여대를 비롯한 삼육대·서울과학기술대 3개 대학과 서울시 및 노원구가 협력하여 진행하는 「6차 산업 그린(green) 창업 플랫폼 구축사업」의 일환으로 개최되었으며, 경춘선 숲 거리의 문화예술 콘텐츠 확대와 활력을 불어넣기 위해 마련되었다. '숲책방, 차와 향의 시간, 라이브 페인팅' 등 숲과 힐링을 테마로 한 다양한 체험 프로그램과 워크숍을 비롯한 전시, 공연이 함께 진행됨으로써 지역 주민에게 휴식을 제공하고 경춘선 숲길에 대한 관심을 촉진시켰다. 또한, 창업에 대한 관심을 확대하기 위한 '창업 아이템 전시 부스'를 마련하는 등 창업육성 문화활성화·상권활성화·지역협력을 위한 다양한 프로그램을 시행함으로써 지역의 소비문화예술 플랫폼을 구축하였다.

이번 축제의 전반을 기획·담당한 노원그린캠퍼스타운 이재원 문화특성화 추진위원(시각디자인전공 교수)은 "경춘선 숲길에 가진 아름답고 고즈넉한 환경적 특·장점을 적극적으로 활용한 축제를 기획하고자 '숲'과 '가치 있는 휴식'의 경험을 제공하였으며 화랑대 철도공원의 문화 활성을 위해 젊은 층의 선호도가 높은 워크숍, 공연, 전시 등으로 다양한 프로그램을 구성하였다. 축제 방문자들의 만족도 조사 결과 경춘선 숲길 및 화랑대 철도공원에 대한 인지도 향상과 더불어 지역의 문화자산을 재발견할 기회를 제공할 수 있어서 만족스럽다"라고 덧붙였다.



07

한복전문교육 지원사업 <우수기관상> 수상

2020년 1월 16일 문화체육관광부와 한국공예·디자인문화진흥원 한복진흥센터가 개최한 '한복인 신년인사회'에서 서울여자대학교 패션산업학과는 「한복전문교육 지원사업 <우수기관상>」을 수상하였다.

2019년 패션산업학과(사업책임 송미경 교수)는 「한복전문교육 지원사업 <한복대교>」 교육 운영기관으로 선정되어 1,800만원의 지원금을 받게 되었고, '한복, 갓춤과 꾸밈'이라는 주제로 12주간 실습교육과 '한복산업 그 첫걸음'이라는 주제로 11주간 이론교육을 진행하였다. 또한, 창업 전문가와 함께 한복산업의 흐름과 현황, 시장조사, 사업체 방문 등을 익히며 한복 가상 창업도 진행 한 바 있다. 이번 프로그램에는 한복에 관심 있는 학생, 한복관련 진로를 생각하고 있는 학생들, 한복관련 업종의 가업을 이어받고자 하는 학생 등 총 30여명이 참여했다.



08

인도 크라이스트(CHRIST) 대학교 협약체결

인도 크라이스트(CHRIST) 대학교 디지털혁신센터 김용운 교수가 2019년 10월 23일 양교 국제교류 협력 방안 논의를 위해 우리 대학을 방문했다. 크라이스트 대학과는 2019년 10월 초 협정체결을 완료 하였으며 협정체결 이후 세부적인 국제교류 협력 방안 논의가 진행되었다. 다양한 단기 인턴십 프로그램을 운영하고 있는 크라이스트 대학 디지털 혁신센터는 서울여대 공학인재들의 글로벌 역량 강화를 위하여 본교 소프트웨어중심대학사업단과의 연계 프로그램 운영 방안을 논의하였다. 특히, 양교 공동관심 사인 Social Start-up 및 Social Innovation 분야 관련 사안이 집중 논의되었다. 미팅에 참석한 김용운 교수는 "크라이스트 대학에서 집중하고 있는 Social Innovation 관련 프로젝트를 함께 진행할 수 있는 서울여대와 협정체결을 하게 되어 해당 분야에 대한 양교의 발전과 동반 성장이 매우 기대된다" 라고 소감을 전했다.



정보보호 특성화사업단 소식

정보보호특성화대학 지원사업이란

사이버 위협에 대응할 수 있는 전문능력을 갖춘 정보보호 우수인력을 집중 육성하기 위해 과학기술통신부(구 미래창조과학부)와 한국인터넷진흥원이 공모·지원하는 사업이다. 서울여자대학교는 2015년부터 2020년까지 6년간 정부지원을 받아 여성 정보보호 전문인력을 집중 육성하고 있다.

산학연계프로젝트 성과 해외 공유 프로그램

2019년 기업보안 산학연계프로젝트의 후속 프로그램으로, 2019년 12월 20일부터 12월 24일까지 중국 대련을 방문하여 '산학연계프로젝트 성과 해외 공유 프로그램'을 진행하였다. 기업보안융합전공 학생 17명, 교직원 2명이 참여한 이번 프로그램은 중국 대련의 대련대학 및 대련이공대학교 교류 세미나를 통해 기업보안융합전공 학생들이 약 1년간 개발하고 연구한 프로젝트 성과에 대해 발표하고, 해당 대학 교수진이 세미나에 참석하여 학생들의 프로젝트에 대한 피드백을 주었다. 그리고 대련대학, 대련이공대학교의 소프트웨어 및 보안 관련 학과를 견학하고 학과 소개 및 앞으로의 협력 계획을 논의하였다.

또한, 대련 현지 보안 컨설팅 기업인 EY 대련 지사를 방문하여 보안 컨설팅 분야 진로 및 취업 관련 세미나를 진행하였다. 본 프로그램을 통해 학생들은 외국어로 전공 지식을 교류함으로써 능동적으로 전공 지식을 습득하고 국제 감각을 갖는 계기가 되었다.



소프트웨어 (SW) 중심대학 사업단 소식

소프트웨어(SW) 중심대학 사업이란

과학기술정보통신부(구 미래창조과학부)가 산업현장의 요구를 반영한 대학 SW 교육 혁신을 통해 글로벌 경쟁력을 갖춘 SW 전문인력과 융합 인력을 양성하고자 추진한 사업이다. 소프트웨어 중심대학으로 선정된 4년제 대학은 최장 6년간 연평균 20억 원을 지원받는다.

2019 겨울방학 Programming Guru I, II(코딩집중교육) 진행

소프트웨어중심대학사업단은 2019년 12월 23일부터 2020년 1월 21일까지 '2019학년도 겨울방학 SW사관학교 - 프로그래밍 Guru I, II'를 진행했다. 2017년부터 시작된 'SW사관학교 - 프로그래밍 Guru I, II'는 SW전 공학생들의 SW개발역량 및 실무 프로그래밍 능력을 향상시키고자 마련된 코딩집중 교육과정이다. 4주간 매일 10시부터 18시까지 다양한 강의와 수준별 실습이 집중적으로 진행되었으며, 이번 프로그램에는 본교 SW전공생 및 복수전공생 179명이 참여했다. 교육은 학생 수준에 따라 두 개의 클래스로 나누어 단계적으로 진행됐다.



프로그래밍 Guru I에서는 프로그래밍 언어 기초(Python을 공통과목으로, Unity/HTML/CSS5 선택과목 중 택 1)를 주제로 진행되었으며, 프로그래밍 Guru II에서는 안드로이드 및 iOS 기반 개발자 과정을 주제로 진행되었다. Guru 참여 학생은 SW+U 해커톤에 팀 단위로 의무적으로 참여했으며, 수상자에게는 장학금의 혜택이 주어졌다. 수강생 179명 중 174명이 수료하며, 97%의 높은 수료율을 기록하며 마무리했다.

엔트리 영화 경진대회

2019년 10월 28일부터 29일까지 본교 제2과학관 D&D ZONE과 인문사회관에서 '엔트리영화경진대회'가 열렸다.

'소프트웨어와 창의적사고' 교과목에서 배운 엔트리 코딩법을 이용해 다양한 테마의 애니메이션을 만들어 봄으로써 코딩교육을 활성화하고자 개최되었다. 전체 재학생 대상으로, 3인으로 팀을 구성(SW비전공 1명 이상 필참)했다. 총 41개팀이 제출한 29초 길이의 엔트리 코딩으로 제작된 엔트리 URL, Youtube URL, 홍보포스터를 심사하여, 우수작품들을 선정했다. 경진대회 전, 총 3회에 걸쳐 '엔트리 코딩 애니메이션 영화 작성 방법에 대한 특강' 및 '학생 작품 지도 특강'도 함께 실시되었다. 이번 대회를 통해 코딩교육 특성화, 경진대회를 통한 성취의욕 고취, SW비전공자의 코딩교육 사후 활용법 등을 활성화하는 계기가 되었다.



2019 엔트리 경진대회 출품작들 보러가기: <https://www.youtube.com/channel/UC6PCav1rFLByaNkqZCT7gqw>

지역특화 진로체험프로그램

2019년 11월 14일부터 15일, 21일부터 22일까지 성북구 소재 중학교 13개교 학생 70여명을 대상으로 '지역특화 진로체험프로그램'이 개최되었다. 2019년 성북구-서울여자대학교 간 지역특화 진로체험 프로그램 사업의 일환으로 진행되었으며, 대학의 우수한 자원 및 인력을 활용하여 청소년들의 창의·융합적 사고, 문제 해결력, 소통과 협동력을 갖춘 미래인재를 육성하기 위해 추진되었다. 「미래교육과 SW기술」 프로그램은 코딩의 이해 및 Maker활동을 진행하였고, 미래사회문제 해결 방식인 컴퓨터적 사고 이해력을 높이는 시간이 되었으며, 「미래교육과 아두이노」 프로그램은 아두이노 센서 보드를 체험함으로써, 아두이노 체험을 통한 SW분야 진로를 탐색해 볼 수 있었다.



2019년 2학기 코딩·알고리즘 경진대회

2019년 11월 27일 제2과학관에서 2019-2학기 코딩·알고리즘 경진대회가 개최되었다. 국내외 주요 IT 기업의 인턴 및 입사시험에 출제되는 다양한 유형의 알고리즘 기반문제들을 직접 해결해보므로써 학생들의 창의적 프로그래밍 역량을 강화하고, 자료구조·알고리즘 등 전공 교과목에 대한 이해를 높이고자 행사를 진행하였다. 온라인으로 진행된 예선전에는 총 112명의 학생들이 지원하였고 그 중 본선 진출자 30명이 고득점 순으로 선발되었다. 본선 결과 경제학과 홍승혜 학생이 우승하여 총장상을 수상하였고, 디지털미디어학과 윤지선 학생이 최우수상을 수상하였다.



글로벌트랙 중국 현장교육 프로그램

SW중심대학사업단은 2019년 12월 23일부터 26일까지 4일간 중국 현지에서 '상해 현장교육 프로그램'을 진행했다.

이번 프로그램은 IT 비즈니스 특강 및 세미나, 절강대학교 한국학생들과의 문화교류, 중국 IT 기업 방문 등으로 구성되었으며, 심사를 거쳐 선발된 SW전공 및 연계전공 참여학과 소속 31명의 학생들과 지도교수 2명이 프로그램에 참여했다. 참가자들은 IT 전문가들의 창업 특강 및 세미나를 통해 창업 의욕 고취와 실무에 대한 이해를 높일 수 있었고, 현지 기업 실무자가 아니면 알기 어려운 위챗 플랫폼, 왕홍 스튜디오 등 중국 전자상거래 경험을 통해 최신 정보를 습득할 수 있었다. 또한 중국 최대 기업인 알리바바 방문과 알리바바 본사에 근무하는 실무진의 강의로 중국 시장을 경험해 볼 수 있었다.

이와 함께 중국 절강대학교 학생들과의 문화교류를 통해 현지 네트워크 강화 및 IT 창업, 중국 시장에 대한 정보를 얻고, 캠퍼스 투어와 각국의 학교생활을 교류하며 친목의 시간도 가졌다.



SW중심대학 창업아카데미

2019년 8월 26일부터 30일까지 인문사회관에서 창업아카데미가 개최되었다. SW관련 창업을 준비하는 학생들을 대상으로 단기간 집중적으로 창업에 대한 전문적인 준비를 할 수 있도록 하기 위해 마련되었다. 창업전문가 3인을 초빙하여 실제로 창업을 준비하기 위한 단계별 핵심사항과 꾸준한 피드백을 통해 창업에 대한 이해의 폭을 넓혔고, 개인별/팀별 멘토링을 진행하여 구체적인 창업에 대한 계획서를 함께 작성해 보는 등 실질적인 교육을 제공하였다.



2019 창업 아이디어 경진대회 최종발표회

SW중심대학사업단 「창업스쿨」을 통해 준비한 창업 아이디어를 가지고 학생들이 실제로 창업화, 제품화를 위한 아이디어 경진대회를 2019년 12월 6일 바롬인성교육관에서 진행하였다. '왜 이 아이디어가 시장에 나왔을 때 가치가 있고 실제로 어떻게 쓰일 것인지'에 대해 철저한 사전조사, 예측과 실행가능성에 대해 발표를 하였고 심사위원은 SW중심대학 교수들과 초빙된 창업 전문가가 평가를 진행하였다. 대상은 '한글을 조금 더 쉽게 재미있게 배울 수 있는 어플리케이션'을 준비한 한글색 팀에게 수여되었다.



2019 SW연계전공 꾸러미페스티벌

2019년 10월 30일 인문사회관에서 'SW연계전공 꾸러미페스티벌'이 개최되었다. SW연계전공자 및 연계전공에 관심있는 모든 학생을 대상으로, 정보꾸러미, 선물꾸러미, 간식꾸러미 순으로 진행되었다. 이용덕 대표의 '기술로 꿈을 꾸다 AI & Future Technology' 기초강의가 열렸으며, 바이오인포메틱스, 디지털융합경영, 데이터과학, 스마트농업공학 연계전공별 실무자와의 만남을 통해 분야별 특강 및 진로상담도 함께 이루어졌다.



수시자유학교

2020년 1월 6일부터 17일까지 '수시자유학교'가 개최되었다. 신입생으로서 전공교육에 진입하기 전, 소프트웨어 기초지식을 수강함으로써 대학생활에의 적응력을 높이기 위한 특별 프로그램이다. 2020학년도 수시합격자 126명을 대상으로 SW관련 과목 총 10개의 강의가 진행되었다. 수시모집 합격생의 성공적인 대학생활을 위해 입학 전 학습기반을 마련하여 학업에 대한 적응력 제고, 대학에서의 강의 수강, 대학시설을 이용하는 등 대학생활을 미리 경험함으로써 대학 생활학습 동기유발 강화하는 계기를 마련했다.



고교교육기여대학 지원사업 소식

고교교육 기여대학 지원사업이란

교육부와 한국대학교육협의회가 매년 대학별 대입전형이 고교교육에 미치는 긍정적, 부정적 영향을 종합적으로 평가하여 바람직한 전형을 운영하는 대학을 선정하고 지원하는 사업이다. 12년 연속 '고교교육 기여대학'에 선정된 서울여자대학교는 2019학년도에 약 11억원의 정부 지원을 받게 된다.

꿈수(SWU)레 전공체험박람회 개최

우리 대학 입학사정단은 2019년 12월 13일 본교 학생누리관에서 「중학교 자유학기제 지원 꿈수(SWU)레 전공체험박람회」를 개최했다. 고교교육 기여대학 지원사업의 일환으로 시행된 이번 박람회에는 인근 지역 여학생 약 250여명이 참여했다. 1부에서는 재학생전공기부단의 전공안내 특강이 이루어졌으며, 2부에서는 학과체험관 부스가 설치되어 중학생 눈높이에 맞춘 진로 및 전공 정보가 제공되었다. 학과체험관에서는 박람회에 참여한 서울여자대학교 11개 학과를 자유롭게 체험할 수 있는 프로그램이 마련됐다. △교육심리학과 '교육심리학과에 대해, 나에 대해 알아보기' △문헌정보학과 '문헌조직 및 장비 체험해보기' △야동학과 '책갈피 만들기를 통한 아동학과 이해하기' △산업디자인학과 '핸드그림손잡이를 프로토타이핑 해보기' △원예생명조경학과 '다육이 심기' △화학·생명환경과학부 '두가지 방법의 지문채취를 통해 화학 이해하기' △식품응용시스템학부 '식용곤충쿠키 시식, 에이드 만들기' △수학과 '젠가를 통해 무게중심의 원리 알아보기' △정보보호학과 '자물쇠와 금고열기를 통해 해킹과 해키에 대해 알아보기' △영미영문학과 '디즈니에니메이션과 원작동화의 주인공 비교 및 재평가 해보기' △언론영상학부 '나를 표현하는 그림으로 1분 자기 PR하기' 등 다양한 전공체험 활동을 할 수 있었다.

우리 대학은 매년 미래 직업과 전공을 체험할 수 있는 박람회를 열고 학생들에게 다양한 진로 및 전공체험의 기회를 제공함으로써 중학교 자유학기제 지원에 앞장서고 있다.



'2020 정시 대학입학정보박람회' 참가

우리 대학은 2019년 12월 5일부터 7일까지 3일간 서울 삼성동 코엑스에서 열리는 '2020학년도 정시 대학입학정보박람회'에 참가했다.

한국대학교육협의회가 주관한 이번 박람회에는 우리 대학을 비롯해 전국 135개 대학이 참가했다. 우리 대학은 이번 박람회에서도 정시모집에 관한 실질적인 정보를 제공하기 위해 입학사정관들이 직접 나서 1:1 상담을 진행했다. 수험생들이 사교육 기관에 의존하지 않고도 정시모집을 준비할 수 있도록 지난해 입시결과를 토대로 맞춤형 개별상담을 실시했다.





정보 소외지역 학생 대상 2019 전공체험 개최

우리 대학 입학사정단은 2019년 12월 20일 본교 50주년기념관 국제회의실에서 정보 소외지역 학생 300여 명을 초청해 ‘2019년 서울여대 본교 초청 전공체험’을 개최했다.

이번 행사는 정보 소외지역 고교생들을 초청해 대입 및 전공 관련 정보의 불균형을 해소하고, 전공체험 등 실질적인 정보 제공으로 공교육 안에서 대입을 준비할 수 있는 기회를 제공하고자 마련되었다. 전공체험은 음·면소재 4개 고등학교와 연계하여, 입학전형 안내, 전공교수 특강 및 체험 활동, 학과 실험실 탐방 및 선배와의 대화 등의 순서로 진행됐다.

이날 행사에는 △국어국문학과 ‘한국문학과 한국어의 힘’ △불어불문학과 ‘Bonjour, France!’ △문헌정보학과 ‘문헌정보학 들어는봤슈(SWU)’ △언론영상학부 ‘통합 디지털 미디어 시대, 자생력과 상생력 기르기’ △생명환경공학전공 ‘3D바이오 프린팅 기술과 응용’ △패션사업학과 ‘패션일러스트레이션&패션테크니컬드로잉 체험’ △소프트웨어융합학과 ‘드론체험 및 교육과 자율수행자 시행’ 등 서울여자대학교 13개 학과 교수, 전공기부단이 참여하여 전공에 대한 실질적인 정보 및 다양한 활동을 제공했다.



2019 SWU 학생부종합전형 컨퍼런스

입학사정단은 2019년 12월 28일 천안축구센터 대세미나실에서 ‘2019 SWU 학생부종합전형 컨퍼런스’를 개최했다. 자기소개서 작성 방법 및 면접준비 방법 안내, 신입생들의 고등학교 생활 및 지원사례를 발표하여 학생부종합전형에 대한 실질적 이해를 제고하기 위해 개최되었으며, 고등학생과 학부모, 교사 등 200여명이 참석했다.



2019 [공동사업] 고등학교 (교사·학생) 면접역량 강화 연수

1월 14일 서울 라마다호텔에서 ‘2019 고등학교(교사·학생) 면접 역량 강화’ 연수가 개최되었다. 대학연합 주최로 진행된 이번 행사는 고등학교 교사를 대상으로 학생부종합전형에 대해 안내하고, 학생부종합전형을 체계적으로 준비할 수 있도록 특강 및 모의 면접평가 등 면접 역량 강화 연수 기회를 제공, 교사의 진로 및 진학 지도 역량 강화에 기여하고자 마련되었다. 이날, 6개 대학 2020학년도 입시결과 공유, 면접역량 강화 특강, 계열별 면접시연 및 질의응답 시간을 가졌다.



대학혁신 지원사업 소식

대학혁신지원사업이란

대학혁신지원사업은 대학의 자율혁신을 통해 혁신성장의 토대가 되는 미래형 창의인재 양성체제 구축을 지원하는 사업으로, 정부 주도로 추진되어 온 다양한 목적형 사업을 대학의 자율성을 바탕으로 추진하는 '일반 재정지원' 사업으로 전면 개선해 대학의 경쟁력을 강화할 수 있도록 지원하는 사업이다. 우리 대학은 2018년 대학기본역량 진단평가에 따라 자율개선대학에 선정되었으며 2019~2021년 3년간 정부지원을 받게 된다.

SI(Social Innovation) 교육센터

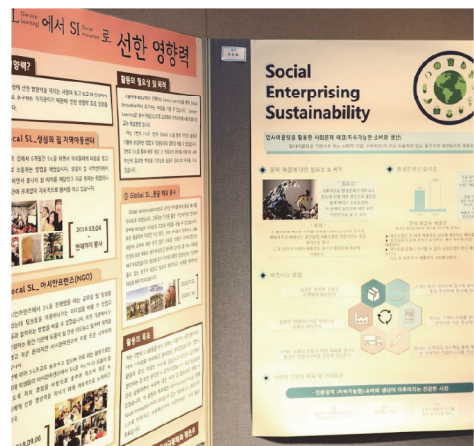
SI(Social Innovation) 데모데이 개최

“SWU-SI의 출발, 그리고 나아갈 길”

2019년 11월 20일 본교 학생누리관 이벤트홀에서 「SI(Social Innovation, 이하 SI) 데모데이」가 개최되었다. 'SWU-SI의 출발, 그리고 나아갈 길'이라는 주제로 열린 이번 행사는 우리 대학 SI교육센터에서 주관하였으며, 전혜정 총장을 비롯하여 교수 및 직원, 학생 등 250여명이 참석하였다.

서울여자대학교는 건학 초기부터 SI를 실천해 왔으며, 다양한 교과 및 비교과(바름인성교육, 서비스-러닝, 소학회, 동아리, 사회봉사, 세계문화체험과 리더십 등)를 통해 사회적 가치 실현을 추구해 왔다. 본격적인 SI교육 특성화전략 수행에 앞서 서울여대가 지금까지 실천해 온 다양한 SI교육 결과를 한 눈에 살펴보고 이를 바탕으로 앞으로의 SI교육 방향에 대해 모색해 보고자 「SI데모데이」를 개최하였다.

「SI데모데이」는 오전과 오후 프로그램으로 나뉘어 진행되었다. 오전에는 박남춘 SI교육센터장의 개회사, 전혜정 총장의 환영사에 이어 교직원들을 대상으로 한 연세대학교 고등교육혁신원 장용석 부원장의 기조 강연이 있었다. 오후에는 학생들을 대상으로 2018-19 아쇼카펠로우로 선정된 조진경 십대여성인권센터장의 인사이트 스피치(Insight Speech), SWU-SI 선도모델 교수 발표, SWU-SI 우수사례 학생 발표가 진행되었다.



「SI Dinner & Talk – 학생참여토론회」 개최

“SWU–Social Innovation : Past, Present, and Future”

2019년 11월 26일 18시 본교 인문사회관 세미나실에서 「SI Dinner & Talk – 학생참여토론회」가 개최되었다.

SI(Social Innovation, 이하 SI)교육센터에서 주관한 이번 행사는 SI교육 특성화 기반을 구축하기 위한 일환으로 진행되었으며, 교수 및 학생 등 20여명이 참석했다.

우리 대학은 2019년 5월 SWU2030 중장기발전계획을 선포하면서, ‘사회적 가치를 선도하는 PLUS형 인재 양성’을 교육목적으로 제시하였다. 또한, 추진목표 중 하나로 ‘사회적 가치 실현’을 내세우며, 공동체 정신 재확립, 슈먼공동체(SWUMAN Community) 체계 구축, SI교육 특성화를 위한 체제 구축, SI프로그램 개발 등 추진전략을 발표했다.

이번 토론회는 SI교육특성화 세부전략을 수립하고 실행함에 있어 우리 대학 역사 속에서의 다양한 교육과정과 프로그램을 SI관점에서 재조명해 보며, 앞으로의 SI교육의 당위성과 필요성을 구성원들과 공유하고자 개최되었다.

세부 내용으로는 민가영 교수(기초교육원)의 ‘SI로 읽는 바름 고향경’, 박진규 교수(언론영상학부)의 ‘SI로 읽는 SWU의 미래’, 박남춘 센터장(산업디자인학과)의 ‘SI교육센터의 방향’ 등의 발제와 교수 및 학생들이 참여하는 자유 토론으로 진행되었다.



SWU-SI 프론티어 인도 찬드라반을 방문하여 지역개발활동 펼쳐

우리 대학 SI(Social Innovation, 이하 SI)교육센터와 기독교학과 소학회(사제동행프로그램) ‘예그리나’는 1월 3일부터 18일까지 「Dream Village Project for Chandrabhan」이라는 주제로 인도 북부 찬드라반(Chandrabhan) 지역 일대에서 지역개발활동을 실시하였다.

‘예그리나’는 2014년부터 매년 같은 지역을 방문하여 영양간식 배부, 여성위생교육, 도서관 프로그램 등 다양한 활동을 지속적으로 펼치고 있다. 특히 올해는 아동 미술 활동을 실시하여 아이들이 자신만의 바다를 상상하고 표현할 수 있도록 했으며, ‘놀이터 건립 5개년 장기 프로젝트’를 추진하는 가운데 첫 시작으로 놀이터 부지를 함께 꾸미고 해먹을 이용한 놀이시설을 만드는 활동을 진행했다. 또한, SI교육센터에서는 1월 16일부터 18일까지 인도 크라이스트 대학(Christ University, India)에서 열린 국제학술대회(International Conference on Emerging Research Paradigms for Sustainable Development: A Move towards Quality Enhancement in Education)에서 ‘예그리나의 인도 지역개발활동의 SI교육에의 적용’이라는 주제로 발표하였다. 이번 발표는 서울여자대학교 SI교육센터 윤수진 전담교수와 ‘예그리나’를 처음 조직하여 지금까지 이끌어 온 김설주 졸업생, 그리고 남윤지 재학생이 진행하였으며, ‘From helping to working together: The practice of social innovation education for the sustainable development of a village in India by South Korean university students’라는 제목으로 발표하였다.

SI교육센터 윤수진 전담교수는 “이번 컨퍼런스 발표는 교수, 졸업생, 재학생이 함께 준비하고 발표한 의미있는 시도였으며, 특별히 현지 학자 및 연구자들로부터 인도 지역개발활동에 대한 피드백을 들 수 있는 시간이었다”며 “대학이 사회혁신을 위한 인재를 양성하는 교육기관으로서 뿐만 아니라 학생들이 직접적으로 지속성과 확산성을 갖춘 사회혁신을 실천하는 장으로서도 매우 중요한 역할과 의미를 갖는다”고 전했다.



공학교육혁신센터(GINEE 센터)

공학으로 세상을 밝히는 '차세대 여성공학리더스 발대식' 개최

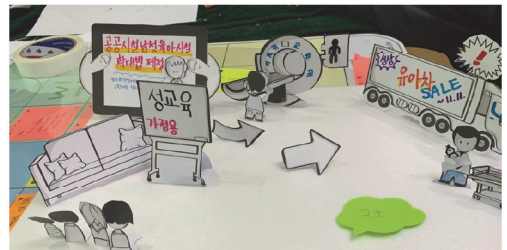
우리 대학 젠더혁신기반 공학교육혁신센터(GINEE센터)는 2019년 9월 26일 본교 첨단강의실에서 "따뜻한 공학으로 사회적 가치를 실현하는 차세대 여성공학리더스 뻐어날 슈" 발대식을 가졌다.

GINEE센터에서는 2019년 8월 자발적 공학기술 사회공헌팀 뻐어날 슈 1기를 확장하여 차세대 여성공학리더를 육성하는 사회혁신 허브 프로그램 2탄을 기획하였다. 3차에 걸친 선발과정을 통해 구성된 뻐어날 슈 2기는 공학 및 연계 전공의 다양성을 가진 융복합 그룹으로 지역사회와 연계하여 사회혁신 활동을 이끌어 갈 것이다. 이번 행사는 "사회적 가치와 차세대 여성공학리더"를 주제로 한 공학교육혁신센터 김인숙 교수의 특강, 멤버간 교류, 부서별 부장 및 전체 대표 선발 등의 순서로 진행되었다.



"디자인 씽킹 기반 스마트워크-재택근무 시뮬레이션" 여성공학인재 맞춤형 실습교육 실시

2019년 10월 31일과 11월 4일 양일간 본교 인문사회관 협업룸과 재택근무실습실에서 「디자인씽킹 기반 스마트워크-재택근무 시뮬레이션 실습교육」을 실시했다. GINEE 센터에서 설계 및 운영한 「재택근무 시뮬레이션 실습교육」은 공학인재에 대한 요구가 높아지는 4차 산업혁명 시대에 여성공학인재의 스마트워크 역량향상, 일 가정생활 양립, 워라밸 실현 등을 통한 지속가능 경력개발을 지원하기 위해 마련되었다. 이번 교육은 '여성공학인재 핵심가치와 사회적 가치 연결'을 주제로 한 마인드 교육을 시작으로 디자인 씽킹 프로세스에 따라 공감(시나리오를 통한 재택근무 상황 이해와 공감), 문제정의(페르소나 활용 문제정의), 아이디어 발현(해결안 도출), 프로토타입 제작(종합 스케치, 피지컬 프로토타이핑), 테스트(테스크탑 워크스루 시뮬레이션)로 이루어졌다.



사회적 가치 기반 창업·창의융합 활동 성과공유의 장 마련

1월 16일 본교 인문사회관 첨단강의실에서 「사회적 가치 기반 창업·창의융합동아리 성과공유회」가 진행되었다.

젠더혁신기반 공학교육혁신센터에서는 2019년 9월, 사회적 가치 기반 창업·창의융합 아이디어 경진대회를 통해 우수팀을 선발하여 비교과 동아리 프로그램을 운영했다. 이번 성과공유회는 우수 동아리 10개 팀의 활동과정, 성과 및 향후 계획을 공유하고 지속가능한 발전 방안을 논의하고자 마련되었다. 성과공유회는 △동아리 각 팀별 활동 및 성과발표 △학생 상호질문 및 피드백 △전문가 피드백으로 진행되었다. 이번 팀들은 6개월 동안의 활동을 통해 아이디어 연구 및 개발 활동, 학회발표, 경진대회 및 해커톤 참여, 발명 특허출원 등의 성과를 거뒀다. 일부 팀은 올해 상반기 앱 출시 및 사업화를 계획하고 있다.

공학교육혁신센터 김인숙 교수는 "창업·창의융합동아리 활동에 참가한 10개 팀은 6개월 동안 인공지능, 딥러닝, 빅데이터, 정보보안 등을 기반으로 생애주기별 유아에서 황혼기까지 사회 전반의 다양한 대상의 문제해결 방안을 기술개발로 현실화하였다"며, "창업·창의융합 동아리는 사회혁신 허브프로그램으로써 첨단기술기반 공공 아이디어 제안, 학술발표, 발명 특허를 넘어 과학기술 탐구와 사회적 책임 기반 기업가정신으로 학생들이 모든 사람을 이롭게 하는 배움-나눔의 선순환 활동에 적극 참여할 수 있는 기회를 계속해서 넓혀 나갈 것이다"고 말했다.



교육혁신팀

2019 창의성 해커톤 개최

교육혁신단 교육혁신팀과 SI교육센터에서는 2019년 11월 21일부터 2020년 1월 16일까지 '2019 창의성 해커톤' 프로그램을 개최했다. 이번 행사는 본교 대학혁신지원사업의 핵심 전략인 "SI(Social Innovation) 교육 특성화"에 부합하여 학생의 창의성을 개발하는 기회를 마련하고, 학생 스스로 사회적 문제해결을 주도하는 경험을 제공하고자 마련되었다. 지식 교육의 한계를 넘어 사회적 책임의식을 바탕으로 기업가 정신을 함양하고, 실질적인 사회적 가치 실현 비즈니스 모델 창출을 목적으로 지정 주제와 자율주제로 운영되었으며, 총 10개의 팀이 본선에 진출하여 1월 15일, 16일 이틀간 해커톤 대회를 진행했다. 프로젝트의 전 과정을 통해 학생들은 사고와 지식을 나눔으로써 사회의 긍정적 영향력에 대한 자신감을 향상시킬 수 있었다.



'2019 숲(SW,UP) 프로그램 수료식' 개최

2019년 12월 3일 대학혁신지원사업으로 운영한 숲(SW,UP) 프로그램의 수료식이 개최되었다. 숲(SW,UP) 프로그램은 학업 저성과자를 대상으로 1학기 동안 특강(학업, 심리, 진로, 대인관계)과 재학생 멘토, 멘토링 그룹 활동을 통해 대학생활 적응과 학습역량 강화를 목표로 운영되었다. 수료식에서는 총 7개팀의 멘토가 한 학기 동안 진행한 멘토링 그룹 활동에 대해 나누고, 멘티들이 활동을 통해 얻은 긍정적인 효과에 대해 이야기하는 시간을 가졌다. 수료식 이후 숲 프로그램 수료생 11명 중 10명이 직전학기에 비해 성적향상을 보이는 등, 숲 프로그램이 학업에 긍정적인 효과를 작용했다고 볼수 있다.



글로벌 서비스-러닝 (Global Service-Learning)

교육혁신단 교육혁신팀은 2020년 1월, '2019년 동계방학 글로벌 서비스-러닝'을 진행했다. 학기 중 서비스-러닝을 심화한 프로그램인 글로벌 서비스-러닝(G S-L)은 방학기간 중 2주간 여러 국가로 파견되어 진행되는 프로그램이다. 대학혁신지원사업의 일환으로 진행된 이번 G S-L은 인도, 베트남, 캄보디아로 약 35명의 학생들이 파견되어 현지의 학교 및 보육원에 있는 아이들을 위하여 자신이 개발한 봉사 프로그램을 실행해 보았다. 베트남팀의 가면만들기, 인도팀의 연극, 캄보디아팀의 학생교류 프로그램 등 다양한 활동들이 이루어졌다. 또한, 현지의 역사적인 장소나 문화 활동을 하면서 각 국가에 대한 이해의 폭을 넓힐 수 있는 시간을 가졌다. 이번 G S-L을 통해 학생들은 전공지식을 적용한 활동을 개발하여 직접 운영해 볼 수 있었고, 국제적 이슈에 눈을 뜨게 되는 계기가 되었으며, 글로벌 인재로 한 걸음 더 나아갈 수 있었다.



학과 및 행정부서 소식

불어불문학과

제8회 동문장학금 수여식 개최

우리 대학 불어불문학과는 2019년 11월 23일 본교 50주년기념관 총동창회실에서 '제8회 불어불문학과 동창회 장학금 수여식'을 개최했다.

불어불문학과 동문들의 뜻을 모아 제공되는 불어불문학과 동창회 장학금은 지난 2012년 시작되어 매년 2명의 장학생을 선발해 장학금을 수여하고 있다. 이번 수여식에는 최형임 총무(84학번), 서정연 교수, 까린 이리스 드비용 교수, 김선주(17학번), 제갈현(17학번) 등이 참석했다.



정보보호학과

제8회 레몬 정보보안 세미나 개최

우리 대학 정보보호학과 학생회는 2019년 10월 5일 본교 50주년기념관에서 '제8회 레몬 정보보안 세미나'를 개최했다.

'레몬 정보보안 세미나'는 서울여자대학교 정보보호학과 학생회가 2012년 최초로 기획 및 주최한 행사로서, 정보보안을 주제로 대학생들이 자유롭게 참여하고 의견을 나누는 장으로 마련됐다. 서울여대는 매년 세종대(2014년), 고려대(2015년), 국민대(2016년), 건국대(2017년) 등 타 대학 정보보호 유관 학교와 협력해 레몬 세미나를 열어 오고 있다. 이번 세미나는 서울여대 정보보호학과 학생회와 이화여대 사이버보안학과 학생회가 주관하고, 서울여자대학교 소프트웨어중심대학사업단이 후원했다. 또한, 보안 솔루션 개발 업체인 시큐브의 협찬을 받아 진행되었다. 주요 프로그램은 △딥러닝 기반의 침입탐지연구 △AI for Security, Security for AI △블록체인 기반 글로벌 혁신사례 및 보안성 고려사항 △양자컴퓨터가 바꿀 암호의 미래 △ARP Spoofing △Consumer Loss Barometer - The economics of trust 등의 주제로 구성됐다.



현대미술전공

제33회 졸업전시회 「특이점 시선」展 개최

우리 대학 아트앤디자인스쿨 현대미술전공은 2019년 11월 27일 본교 바롬갤러리에서 현대미술전공 제33회 졸업전시회 「특이점 시선」展을 개최했다. 「특이점 시선」은 '현대사회에서 개인이 변화하는 많은 순간들'에 대한 이야기이다. 각자의 삶을 살아오면서 겪게 되는 찰나의 시간들, 하나의 이야기 그리고 다양한 사건들처럼 개개인에게 특이점의 지점이 발생하기 이전과 이후의 모습이 다른 특징을 보여주는 물리학 용어인 '특이점'을 반영한다. 이번 전시에서는 개인의 경험에서 비롯된 '특이점'을 다양한 시선으로 해석하고 예측 불가능한 변화에 대한 인간의 감정을 탐색하는 과정을 보여주었다. 한 개인과 사회가 지나온 특이점과 새로운 변화에 대한 것을 작품으로 구성한 서울여자대학교 현대미술전공 제33회 졸업전시는 서로의 크고 작은 특이점들이 모여 또 다시 새로운 변화의 순간을 보여준다.



공예전공

제52회 졸업작품전시회 개최

우리 대학 아트앤디자인스쿨 공예전공 섬유심화전공은 2019학년도 제52회 졸업작품전시회를 9월 24일부터 29일까지 본교 바롬갤러리에서 개최했다. 공예는 일상생활에 예술을 접합하여 디자인을 만들어 낸다. 공예전공 섬유심화전공 학생들은 이번 전시를 통해 휴과 섬유, 각자 물성에 대한 탐구를 통해 독창적인 작품들을 선보였다. 각 소재에 대한 연구와 고찰을 기반으로 한 일상의 삶에 각자의 상상력과 조형적 가능성을 더한 작품들이다. 특별히 이번 해에는 졸업전시 홈페이지를 구축하여 더 많은 구성원들이 전시를 감상할 수 있도록 하였다. 졸업전시 관람을 하지 못했더라도, swucraft.com을 통해 공예전공 학생들의 다양한 예술 작품과 이야기들을 만날 수 있다.



학생지원팀

제50대 총학생회장·부총학생회장 선출

제 50대 총학생회장·부총학생회장이 선출되었다. 2019년 11월 22일 전체 학생들의 투표를 통해 제50대 총학생회장으로 경영학과 3학년 황선진 학생, 부총학생회장으로 수학과 3학년 신은진 학생이 선출되었으며(투표율 : 55.7%, 득표율 : 90.6%) 임기는 2020년 1월 1일부터 2020년 12월 31일까지다. 또한, 단대학생회장단도 아래와 같이 선출되었다.

- 사회과학대학 학생회장 : 유민경(사회복지3), 부학생회장 : 양진선(행정2)
 - 미래산업융합대학 학생회장 : 조희진(소프트웨어융합3), 부학생회장 : 최아린(정보보호3)
 - 아트앤디자인스쿨 학생회장 : 유예은(공예3), 부학생회장 : 백송현(시각디자인2)
 - 자율전공학부 학생회장 : 우수빈(비즈니스커뮤니케이션2), 부학생회장 : 노소연(비즈니스커뮤니케이션2)
 - 동아리연합회 정회장 : 안수현(국어국문3), 부회장 : 이혜정(디지털영상2)
- (인문대학생회와 자연대학생회는 학생회장 후보 학생이 없어 2020년 3월 선거시까지 비상대책위원회로 운영된다.)



학생자치기구 임원들을 위한 「여성리더십 강화 트레이닝」 개최

2019년 12월 26일부터 12월 28일까지 본교 대학로 아름관과 만리포 수련원, 전주 일원에서 제50대 총학생회와 단대학생회장단 등 학생자치기구 임원들을 위한 「여성리더십 강화 트레이닝」이 개최되었다. 대학혁신지원사업 지원을 받아 진행된 이번 행사의 주요 프로그램은 SI교육센터 윤수진 교수의 'SI(Social Innovation)특강', 연간 사업계획 발표, 타대학(전북대) 탐방, 학생처장과의 간담회 등으로 이루어졌다.



양성평등센터

건강한 性문화 캠페인

2019년 9월 24일부터 25일까지 본교 양성평등센터를 중심으로 서울북부해바라기 센터, 월계가족상담소, 한국양성평등교육진흥원과의 연계 협력을 통한 '건강한 性문화 캠페인'이 50주년기념관 로비에서 진행되었다. 이는 대학 구성원들의 성폭력·가정폭력에 대한 이해 및 건강한 성평등 인식도모, 성폭력·가정폭력 예방교육 및 대처방법 안내를 목적으로 마련되었다. '모두가 평등해지는 날이 와합니다', '성평등 문화 우리 함께 만들어가요', '우리는 여자가 아닌 사람입니다', '성평등은 성인지 교육을 통해 가능합니다' 등의 개인별 포스트잇 릴레이 참여, 성평등 관련 포스터 우수작 판별작품 전시 관람 및 투표 진행, 디지털 성범죄 인지도교육과 상담 등의 부스별 캠페인에 1,005여명이 참여하였다.



기초교육원

'2019학년도 예비교사 수업 경연대회' 개최

기초교육원은 1월 8일 본교 50주년기념관에서 '2019학년도 예비교사 수업 경연대회'를 개최했다. 이번 수업 경연대회는 예비교사의 수업 실연의 기회를 확대하여 수업역량을 강화하고, 교내·외 전문가의 피드백 과정을 통해 성장할 수 있는 기회를 제공하기 위해 마련되었다. 참여자격은 교직 교육과정 이수 중인 재학생들을 대상으로 진행했으며, 2019년 12월 개인 또는 팀 총 9개 팀이 지원했다. 주요 심사기준은 수업 내용 및 구성의 체계성, 수업 운영의 효과성(교육목표-내용-방법의 연계성), 교수·학생 상호작용의 적절성(학습자 참여 및 동기유발 포함) 등에 대해 평가하였으며, 외부 현직교사 심사위원을 위촉하여 진행하였다. 이번 수업 경연대회 최우수상은 일어일문학과 김재희 학생이 수여했다.



'2019 양성평등 콘텐츠 공모전 시상식' 개최

기초교육원은 2019년 12월 19일 본교 학생누리관 첨단강의실에서 '2019 양성평등 콘텐츠 공모전 시상식'을 개최했다. 이번 공모전은 여자 대학으로서의 사회적 책임과 역할을 더욱 활발히 수행하기 위해 사회 속에서의 여성을 바라보고, 보다 적절히 자리매김하기 위한 교육콘텐츠를 개발하고자 추진되었다. 또한, 다양한 양성평등 교육콘텐츠가 있으나 '여자 대학의 특수성에 부합하는 콘텐츠'를 활용한 교육프로그램을 강화하고, 서울

여자대학교 맞춤형 양성평등 교육콘텐츠를 개발하고자 대학혁신지원사업의 일환으로 진행되었다. 2019년 10월부터 11월까지 재학생을 대상으로 "내가 생각하는 양성평등이란"을 주제로 동영상, 사진, 포스터, 웹툰, 카드뉴스, 자유창작, 4행시/표어 등 다양한 양성평등 콘텐츠를 공모하였다. 총 31개 팀(개인, 팀)의 작품이 출품되었고, 대상은 '사람이 있는 문화'를 출품한 남서정, 이주현(디지털영상전공, 15) 학생이 수상했다.

취업경력개발팀

SWCD Academy 진행

우리 대학의 대표적인 인턴십 프로그램으로, 방학 중 2개월 동안 진행되는 SWCD (Seoul Women's university Career Development) Academy가 2019년 겨울방학 기간 동안 진행되었다. 2001년 시작되어 2019년 겨울방학 36기 수료생을 배출한 SWCD Academy는 학교 취업경력개발팀이 주관하는 학교SWCD와 학과에서 주관하는 학과 SWCD로 진행된다. 제36기 SWCD는 총 42개의 기업에 79명의 재학생들이 실습생으로 파견되어 자신이 관심있는 직무를 미리 경험해 보고 자신의 적성에 맞는지, 해당 직무에서 필요로 하는 역량과 스킬은 어떤 것이 있는지를 파악해 보고 준비해 볼 수 있는 의미있는 시간을 가졌다.



도서관 학술정보팀



도서관 연합 '제1회 독서골든벨 결선전' 개최

우리 대학 도서관은 2019년 11월 15일 상명대학교 밀레니엄관 국제회의실에서 '제1회 독서골든벨 결선전'을 공동 개최했다. 이번 행사는 12개 대학 도서관 연합인 '서울동북부 사립대학교 도서관협의회'가 주최하였다. 서울여자대학교를 포함한 총 12개교 회원교 소속 재학생들 약 120명이 참가하였으며, 공동체성 함양을 위해 2인 1팀으로 구성되어 진행되었다. 즐거운 책읽기 문화 조성 및 인문 역량 증진, 도서관 이용 활성화 및 회원교 학생들과의 유대강화와 독서교류 확산을 위해 진행된 이번 행사는 독서골든벨 형식으로 진행되었다.

※ 서울동북부사립대학교 도서관협의회 회원교

: 광운대, 국민대, 대진대, 덕성여대, 동덕여대, 명지대, 삼육대, 상명대, 서경대, 서울여대, 성신여대, 한성대(2019년 회장교 : 명지대)

국제교류단



인바운드 커뮤니티 한가위 행사

국제교류팀은 한가위 명절을 맞이하여 2019년 9월 11일 본교 학생누리관 이벤트홀에서 '인바운드 커뮤니티 한가위 행사'를 실시하였다. 외국인 유학생, 슈버디 및 한국어도우미, 내국인 재학생, 관련 교직원 등 약 200여명이 참석하였으며, 전혜정 총장의 개회사를 시작으로, 재학생의 밴드 및 댄스 동아리 공연, 세계 민속놀이 체험, 빙고게임 등의 순서가 진행되었다. 이 행사는 우리 대학에 소속된 다양한 국적의 외국인 유학생들이 한자리에 모여 내국인 재학생과 함께 한국 문화를 체험하고 즐겁게 교류하는 뜻깊은 시간이 되었다.



한국문화야행

국제교류팀(한국어교육센터)은 매학기 한국어 도우미로 활동하는 본교생 및 외국인 유학생을 대상으로 다양한 문화행사를 개최하여 국적이 다른 학생들 간의 교류 및 소통의 기회를 제공하고 있다.

2019년 12월 21일에 개최한 '한국문화야행' 행사는 2019년에 4번째로 마련된 외부 행사로, 외국인 어학연수생 54명과 한국어 도우미 11명이 참석하여 한국의 정취를 느낄 수 있는 전주 한옥 마을을 방문하였으며 한복체험, 한식체험, 한옥관람을 통해 교과서에서만 배웠던 한국의 의식주 문화를 오감으로 느끼기 위한 취지로 실시되었다. 본 행사를 통해 평소에는 만남의 기

회가 제한적인 학부생과 어학연수생이 함께 모여 서로의 다름을 이해하고 언어적 소통의 벽을 허물며 서울여대라는 공동체 속에서 소속감과 유대감을 형성할 수 있는 시간이었다.

필리핀 마닐라 지역 학교들과 국제교류 방안 논의

국제교류단에서는 기존 협정 대학과의 국제교류 활성화 방안 논의 및 신규 협정체결 가능 대학 섭외를 위해 2019년 11월 6일부터 11월 8일까지 필리핀을 방문했다. 필리핀 마닐라 지역에 위치한 미리엄컬리지/부속고등학교, 필리핀국립대학교 및 아테네오 디 마닐라 대학교를 방문하여 국제교류를 통한 양교 공동발전을 위한 방안 논의와 더불어 국제교류 신규 협약체결을 위한 사전협의를 함께 진행되었다.

김소희 국제교류단장은 "높은 학업수준과 시설 및 규모를 자랑하는 필리핀 최고 명문대학에 본교생 파견 시, 긍정적인 자극을 통한 글로벌역량 강화가 가능할 것으로 기대되어 동남아시아 지역으로 교환파견을 희망하는 학생들에게 적극 추천하고자 한다."고 전했다.



미래교육단 소식

서울여자대학교와 노원구청이 함께한, 제16기 노원여성아카데미 운영

미래교육단은 2019년 10월 10일부터 12월 12일까지 본교 50주년기념관에서 '제16기 노원여성 아카데미'를 진행했다. 노원여성 아카데미는 2012년도부터 노원구청의 위탁을 받아 본교의 교육 인프라를 활용하여 지역 여성들에게 다양하고 유익한 교육을 제공하는 프로그램이다. 2019년에는 '나를 찾아 함께하는 힐링 타임'이라는 주제로 총 70여명의 지역주민이 수강생으로 참여했으며 총 10회 진행되었다. '여성과 평생교육(신민선 강사)', '마음의 궁전 산책하기 1, II(이재성 교수)', '사진으로 경험하는 나의 존재(김병목 강사)', '전통문화의 상징과 암호 풀기 및 복층 탐방(문동석 교수)', '여성 통증 해소 트레이닝(안선숙 강사)', '4차 산업혁명과 여성의 역할(최은정 교수)'의 수업으로 구성되었으며, 공동 프로젝트 일환으로 '재능 기부 손뜨개'를 진행하였다. 공동 프로젝트에는 노원여성아카데미 수강생 뿐만 아니라 서울여자대학교 여직원 동호회 '서향회'에서도 참여하여 총 105개의 머플러 및 모자를 완성하였고 완성된 물품은 독거 노인을 위해 노원구청에 기부되었다.



2019년 도봉아카데미 '코딩교육지도사 3급 양성 과정' 운영

미래교육단은 2019년 9월 27일부터 11월 29일까지 도봉구 평생학습관에서 '도봉아카데미-서울여자대학교 코딩교육지도사 3급 양성 과정'을 진행했다. 4차 산업혁명을 대비해 도봉구민을 위한 코딩교육지도사 양성 과정은 코딩의 이해와 활용 방안, 기본 코딩, 멀티미디어 오브젝트를 활용한 내용으로 10주 동안 진행되었다. 수업에는 총 30여명의 도봉구 지역 주민이 수강생으로 참여했으며 강의는 본교 최은정 교수가 진행하였으며 수업 후에는 일정의 자격 시험을 거쳐 서울여자대학교 명의의 민간 자격증이 발급되었다.



2020년 대학연계 시민대학 신규 대학 선정

2020년 서울자유시민대학 대학연계 시민대학 신규대학에 미래교육단이 선정되었다. '서울자유시민대학'은 2013년부터 진행된 프로그램으로 서울시민이 인문적 성찰을 통해 삶의 질을 향상시킬 수 있도록 최고의 인문교양 교육 콘텐츠를 제공하고 지속적인 배움의 과정을 지원하는 서울시 평생학습의 대표 브랜드이다. 우리 대학은 서울특별시평생교육진흥원과 2월 11일 업무 협약을 진행했으며 '사랑 인문학'을 특화영역으로 선정하여 2020년 상반기부터 강좌를 운영할 예정이다.



총동창회 소식

2019 태릉골향연 Shall We dance?

우리 대학 총동창회(회장 최형심)는 2019년 10월 17일 본교 잔디광장, 삼각숲에서 '2019 태릉골향연'을 개최했다.

태릉골향연은 서울여자대학교 총동창회가 주관하는 동문들의 가을축제로 모교사랑 발전기금 모금, 나눔과 친목 도모를 위해 매년 개최되는 행사다. 'Shall We dance?'라는 주제로 열린 이번 행사에는 기획바자회, 포크댄스, 코스여행 등 다채로운 프로그램들이 진행되어 즐거움을 더했다.

또한, 닥종이 공예가로 유명한 류귀화(가정 69) 동문의 「이야기 있는 닥종이 전시회」와 최윤정(영문 72) 동문의 「여행드로잉 작품전시」, 공예전공 김종인(공예 76) 동문의 「마니미니재미세라믹클래스 2019」 등 동문과 학생들의 다양한 작품들이 전시되었다. 동문들이 직접 만들어 온 먹거리 장터도 마련되어 풍성한 축제가 되었다.

행사에는 동문들이 준비한 기증품 코너, 아나바다 등 각종 바자회도 진행되어 모은 수익금 일부는 노원구 결손가정 청소년들을 위해 지원된다. 이번 행사에는 1회 졸업생을 비롯한 150여명의 동문, 김근 노원교육복지재단 이사장, 100여명의 교직원과 학생들이 참석했다. 오랜만에 모교를 방문한 동문들은 가을분위기 가득한 캠퍼스에서 소중한 추억을 만드는 시간을 가졌다.



故 고헥경 명예총장 19주기 추모예배

2019년 11월 1일 경기도 남양주시에 위치한 모란공원에서 '故 고헥경 명예총장 19주기 추모예배'를 개최했다. 동문 및 교직원 40여명이 참석한 가운데 진행된 이번 추모예배는 스승이셨던 고헥경 명예총장을 떠올리며, 서울여대의 정체성을 확고하고 바름정신계승을 다짐하는 시간이 되었다.



2019 동문 송년의 밤 'Grace 2019'

2019년 12월 13일 서울 소공동 롯데호텔에서 동문 송년의 밤 'Grace 2019'를 개최했다. 동문들이 한자리에 모여 한 해를 마무리하며 감사와 은혜의 시간을 나누고자 마련되었으며, 감사예배와 만찬, 초대가수 윤희주 공연 등이 진행되었다. 참석한 180여 명의 동문들은 감사와 즐거움의 시간을 가지며 한 해를 마무리하는 소중한 시간을 가졌다.



2019학년도 2학기 바름장학회 장학금 전달식

2019년 10월 29일 본교 총동창회 회의실에서 바름장학회 장학금 전달식이 개최되었다. 1998년 설립된 바름장학회는 고헥경 명예총장, 고난경 박사 자매의 헌신으로 마련되었으며, 바름정신에 입각한 소명 의식과 비전이 뚜렷한 학생에게 매학기 장학금을 지급하고 있다.

2019학년도 2학기에도 총 5명의 장학생을 선발하여 장학금을 전달하였다.



학생소식

학생/동문/교수 소식



소프트웨어융합학과, '한글색' - 'SW챌린지 공모전' 동상 수상, '노원 캠퍼스타운 창업 아이디어 콘테스트' 총장상 수상

소프트웨어융합학과 황시우, 장유진, 김지영, 이주현, 황성은 학생과 황준 교수로 구성된 소학회 '한글색'팀은 2019년 11월 2일 한국인터넷정보학회에서 주최한 '추계학술발표대회'에 인터넷교육 및 응용 세션에 참여하여 '한글 구조 이해력 및 색 인지력 향상을 위한 게임 애플리케이션 개발' 주제로 논문을 발표하여 우수논문상을 수상하였다. '한글색'팀이 개발한 애플리케이션은 한글 구조를 선에서 면의 형태로 재구성하여 색상을 입히는 방식으로 구성하였으며 문자가 겹친 상태를 색상의 혼합으로 표현하여 원색을 유추하는 원리로 문자와 색상 구조에 대한 이해를 요구하는 게임 형식이다.

이 외에도 '한글색'팀은 한국소프트웨어산업협회에서 주최한 '2019 SW 챌린지 공모전'에 참가하여 2019년 12월 19일 동상을 수상하였고, '2019

노원 캠퍼스타운 창업 아이디어 콘테스트'에 지원하여 2019년 11월 19일 총장상을 수상하였다.

'한글색'팀은 "아이들의 학습용 애플리케이션으로 활용될 수 있을 뿐 아니라 장애우의 재활을 위한 교육용 도구로도 활용될 수 있을 것 같아 매우 기대되고, 지난 1년간 진행한 프로젝트의 연구 활동이 인정받을 수 있는 기회가 된 것 같아 보람을 느끼며 함께 노력한 친구들과, 그리고 지도해주신 교수님께 감사드립니다"며 수상 소감을 밝혔다.



김서연(국어국문 14), 박서빈(저널리즘 16), '2019 시사저널 대학언론상' 대상 수상

김서연(국어국문 14), 박서빈(저널리즘 16) 학생이 '2019 시사저널 대학언론상' 대상을 수상했다. '국내 항공사 출국세로 15년간 1496억원 거둬... 정작 징수 근거 불투명해'라는 기사를 제출하였으며, 항공사의 위탁수수료라는 소재를 통계자료와 해당업체 관계자, 이용자 등의 인터뷰를 통해 문제점을 세밀하게 지적했다.

박서빈 학생은 "우리가 해외로 나갈 때 항공권을 보면 '한국 출발 세금(대한민국 공항세)'이라는 게 있어요. 한국 출발 세금에는 국제여객공항 이용료, 국제 질병퇴치기금, 출국납부금이 있는데 그 중에서 출국납부금은 비행기를 타고 해외로 나가는 사람들에게 받는, 일종의 준조세 성격의 세금이거든요. 일정 금액이 항공사에 수수료로 지급된다는 사실에 착안을 해서 취재를 시작하게 됐다"며, "이 수수료 금액이 합당하고 액수가 적정하다면 문제 제기할 필요가 없는데 이게 시행되고 나서부터 지금까지 약 1400억 원 정도가 항공사에 수수료로 지급이 됐어요. 항공권을 발권할 때 그냥 같이 받아주기만 하면 되는데 '이만큼의 수수료를 받을 필요가 있을까?' 라는 문제의식에서 취재를 시작했던 것 같아요. 그게 저희 기사의 중심내용이다"고 설명했다.

김서연 학생은 "정말 맨땅에 헤딩하는 심정으로 시작했다. 관련 자료가 전무했고 기관들이 학생에게 쉽게 협조해 주지 않았다"며, "그럼에도 불구하고 취재를 해내겠다는 각오로 정말 끝까지 매달렸고 좋은 결과를 받게 돼 기쁘다"고 수상 소감을 전했다.

시사저널 대상 수상작 기사 보러가기 : <http://www.sisajournal.com/news/articleView.html?idxno=190940>

동문소식

장유진(의류학과 석사), '2019 케이브랜드 NIX 데님콘테스트' 동상 수상

장유진(의류학과 석사) 학생은 2019년 10월 19일 '2019 케이브랜드 NIX 데님콘테스트'에서 동상을 수상했다. 이번 콘테스트는 데님을 주제로 한 패션 디자인 개발을 목적으로 디자인 창작의 기회를 확대하고자 개최되었다.

장유진 학생은 "데님을 기반으로 한 주제였기에, 새로운 경험을 할 수 있을 것 같은 기대감과 호기심이 지원할 원동력으로 작용했다"며, "남성복에 대한 개념이 부족하여 많은 시행착오를 겪었으며, 여러 번의 패턴 및 가봉 작업들은 많은 시간과 끈기를 필요로 했다. 그렇지만, 남성복에 많은 애착을 가지고 있었기에 능동적으로 작업을 할 수 있게 되었다"고 말했다. 또한, "이번 공모전을 통해 경험하는 것을 두려워하지 않는 대담함과 자신감을 얻게 되었다"고 소감을 전했다.



김유진(콘텐츠디자인 15), '2019 제주 블록체인 해커톤' 최우수상 수상

김유진(콘텐츠디자인 15) 동문이 '2019 제주 블록체인 해커톤'에서 최우수상을 수상했다. 현재 블록체인 기업에서 UX/UI디자이너로 근무하고 있는 김유진 동문은 이번 해커톤에서 '땡땡이가 제주 부린다' 팀으로 활동했다. 기획자 1명, 디자이너 1명, 개발자 2명 총 4명으로 구성되었으며, 섬에 버려지는 반려동물들을 방지하기 위한 블록체인 기반의 반려동물 모바일 신분증 서비스를 기획했다.

김유진 동문은 "해커톤이 단기간 내에 서비스 하나를 만들어내는 대회이다 보니 시간적 제약이 가장 큰 어려움이었다"며, "발표 전까지 스스로 만족할 만큼 계속 발전시켜 최종 결과물을 완성했기에 만족스럽고, 최우수상 수상까지 하게 되어

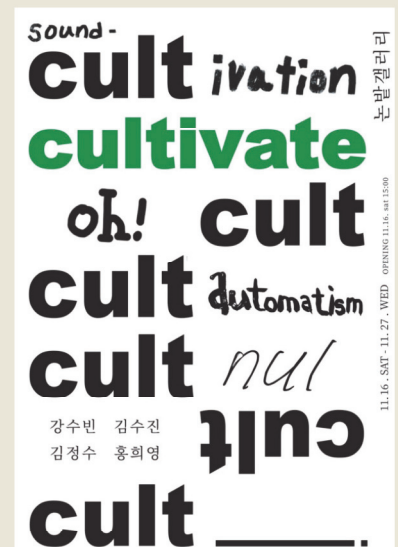
정말 뿌듯하다. 이번 해커톤을 통해 커뮤니케이션과 작은 목표를 세우고 달성하는 것의 중요성을 느꼈다"고 소감을 전했다.

일반대학원 조형학과 학생들, 논밭갤러리에서 「cult_____」展 개최

우리 대학 일반대학원 조형학과(지도교수 김태호, 최성원)는 2019년 11월 16일부터 27일까지 경기도 파주시 헤이리 예술마을 논밭 갤러리에서 「cult_____」展을 개최했다.

논밭 갤러리는 농사의 결과물로 좋은 먹거리를 만들어 사람들에게 알리는 것과 예술가들이 자신의 작품을 만들고 사람들과 소통한다는 점이 일맥상통하여 '농사가 예술이다'라는 문장을 내세운다. 이 점에 주목하여 이 전시에 참여하는 20대 작가들은 각자 나름대로 농사에 대한 해석을 작품을 통해 이야기한다. '무언가를 경작하다, 만들다'의 뜻을 가지고 있는 cultivate의 어미 cult에 단어를 조합하여 네 명의 작가들은 작품을 통해 만들고 형성하고자 하는 것들에 대해 제목에 담았다.

'논' 갤러리에는 김정수 작가의 〈sound-cultivation〉이라는 인터랙티브 작업이 위치했고, '밭' 갤러리에는 강수빈 작가의 〈cult nulthing〉, 김수진 작가의 〈Oh! cult〉, 홍희영 작가의 〈land automatism〉 작업들이 전시되었다.



교수소식


생명환경공학전공 이창석 교수, 한국생물과학협회 제56대 회장 취임

우리 대학 생명환경공학전공 이창석 교수가 한국생물과학협회 제56대 회장으로 취임했다. 한국생물과학협회는 1945년에 조직되어 한국생태학회, 한국생물교육학회, 한국동물분류학회, 한국유전학회, 한국환경생물학회, 한국곤충학회, 한국식물분류학회가 소속된, 한국의 생물학계를 대표하는 기구이다.

이창석 교수는 국립생태원 건립추진기획단 단장, 동아시아생태학회연합 회장, 한국생태학회 회장, 복원생태학회 회장, 기후변화연구협의회 회장, 서울여자대학교 부설 생태연구소 소장 등을 역임했다.

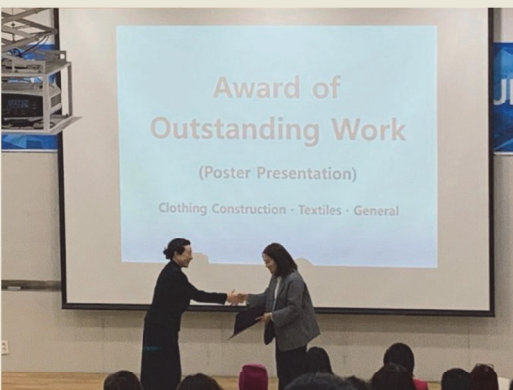
이창석 교수는 취임사에서 “생명과학은 기초과학으로서 생명현상을 밝히는 본연의 임무에 충실한 것은 물론 한편에서는 건전한 환경을 이루어내는데 기본이 되는 개념적 토대를 제공하고, 다른 한편에서는 국가 또는 더 나아가 세계의 미래 신산업을 선도할 바이오산업분야에서도 핵심적 역할을 하고 있다”며, “회장으로서 이러한 우리 생명과학도들의 역할이 더 멀리 그리고 더 넓게 퍼져나갈 수 있는 기회를 만들어내는데 힘을 쏟겠다”고 말했다.


故 김진평 교수, 「한글의 꿈을 그리다」 기증자료집 발간

故 김진평 교수(1949~1998)의 「한글의 꿈을 그리다」 기증자료집이 발간되었다.

이번 기증자료집은 국립한글박물관이 개관 5주년을 맞이하여, 김진평 교수의 부인 이화복(사무처 시설관재팀) 선생이 2015년에 기증한 고인의 한글 글꼴 자료(8,646점)를 담아 발간하게 되었다.

故 김진평 교수는 우리 대학 산업디자인학과에 1981년부터 1998년까지 재직하였으며, 평생 한글 글꼴 디자인 제작과 한글 디자인 교육에 많은 기여를 하였다. 그리고 논문과 저서를 통해 글꼴의 중요성과 한글이 나아가야 할 방향을 지속적으로 강조하였다. 자료집은 박윤정 대표의 ‘나의 스승, 김진평’, ‘국립한글박물관 소장 김진평 자료의 현황과 가치’, ‘김진평의 한글 글꼴 표현 자료’ 등으로 구성되어 있다. 또한, 한글 글꼴 개발 초기부터 30년간 작업했던 자료들이 포함되어 있는데, 특히 ‘서울여자대학교’ 로고 타입 디자인 제작과정, 한국판 <리더스 다이제스트> 편집 책임자로서의 활동 등 다양한 작업 내용들을 담고 있다.

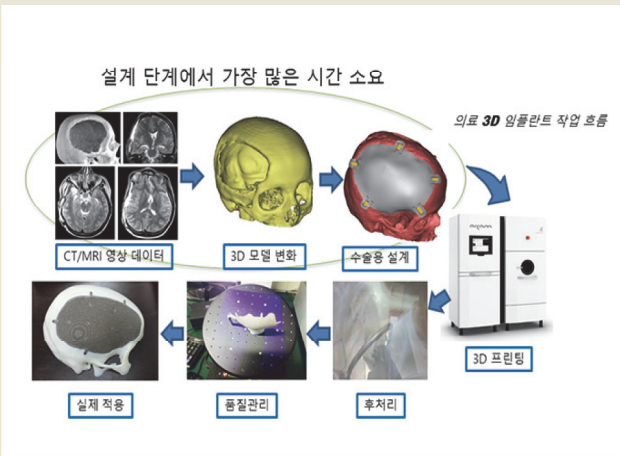

패션산업학과 나현신 교수, 의류학과 박사 김현서 학생, 2019 한국복식학회 국제추계학술대회에서 우수논문발표상 수상

패션산업학과 나현신 교수, 의류학과 박사 김현서 학생은 2019년 10월 26일 중앙대학교 서울캠퍼스에서 열린 '2019 한국복식학회 국제추계학술대회'에서 우수논문발표상을 수상했다. “Fashion, The Past is The Future”이라는 주제로 열린 이번 학술대회에서 나현신 교수와 김현서 학생은 ‘A Study on the Reinterpretation of East Asian Traditional Costume’을 제목으로 논문을 발표하였으며, 의복구성·텍스타일·일반분과 ‘우수논문발표상’을 수상했다.



홍헬렌 교수 연구팀, 의료 AI + 의료 3D 프린팅 모델 국제표준화 시동

소프트웨어융합학과 홍헬렌 교수 연구팀(이민진 박사, 윤희림 석사과정)이 제안한 「의료영상 기반 의료 3D 프린팅 모델링」 표준안 2건이 국제표준화기구(ISO)와 국제전기기술위원회(IEC)의 3D 프린팅 및 스캐닝 표준화 작업반 회의를 거쳐 1월 25일 국제 표준 신규 제안으로 승인됐다. 채택된 표준화 항목은 두개골 CT 영상에서 안와(眼窩) 부위에 대한 의료용 3D 프린팅 보형물 제작에 필요한 요구사항과 제작 과정에서 필요한 분할 절차에 관한 내용이 담겼다. 이번 국제 표준 채택으로, 환자 의료 영상을 이용하여 의료용 3D 프린팅 모델을 만드는 과정이 획기적으로 개선될 것으로 예상된다. 지금까지는 의료 3D 프린팅 모델링 과정이 단절된 수작업 형태였다면, 이번 표준 개발을 통해 자동화 처리가 가능해진다. 특히 의료 영상으로부터 특정 인체조직 모델을 만드는데 가장 중요한 분할(Segmentation) 과정을 인공지능 기반으로 자동화하는 기술도 포함하고 있다.



홍헬렌 교수는 “이번 성과는 2018년부터 한국전자통신연구원 (ETRI) 지능정보산업표준연구실 전종홍 책임연구원, 신촌세브란스병원 신경외과 심규원 교수와 협업하여 이루어 낸 것이다”라며, “특히, 공동연구팀은 표준 개발과 검증을 위해 안와 뼈 영역 500 세트 이상의 CT 의료 영상 학습/테스트용 데이터를 개발하고, 인공지능 기반의 분할 실험 결과를 권위 있는 국제 학회 논문으로 발표하였고, 향후에는 3D 재구성(Reconstruction), 3D 포맷 변화 (Conversion) 등에도 딥러닝 기술을 적용하여 왜곡과 손실 없는 정밀 자동 모델링을 가능하도록 하여 추가 국제 표준으로 만들겠다”고 말했다. 또한, “이를 통해, 의료 인공지능과 의료 3D 프린팅을 결합시키는 융합 표준화 분야도 선도하겠다”고 포부를 밝혔다.



패션산업학과 권하진 교수, 이정호 초빙교수, 2019 한국의류학회 추계학술대회에서 우수논문발표상 수상

패션산업학과 권하진 교수, 이정호 초빙교수가 2019년 10월 19일 연세대학교에서 열린 2019학년도 한국의류학회 추계학술대회에서 우수논문발표상을 수상했다.

“의류산업에서의 시활용”이라는 주제로 열린 이번 학술대회에서 권하진 교수와 이정호 초빙교수는 ‘크라우드펀딩을 통한 패션제품 창업교육과정 개발(와디즈 보상형 펀딩을 중심으로)’ 논문을 발표하여, 패션디자인분과 ‘우수논문발표상’을 수상했다.

정보보호영재교육원 소식

정보보호영재교육원이란

서울여자대학교 정보보호영재교육원은 정보보호의 꿈과 재능이 뛰어난 중고등학생을 대상으로 정보보호 관련 전문교육과 정보윤리교육 등을 통해 윤리의식을 겸비한 정보보호 우수인재를 발굴·양성하고 있다. 중·고등학생들을 대상으로 미래의 정보보호전문가인 '화이트 해커'를 양성하기 위해 설립된 본교 정보보호영재교육원은 매해 90명의 학생들을 선발해 총 100시간의 주니어 화이트 해커 양성 교육을 실시하고 있다.

정보보호영재교육원, 티오리(Theori) 박세준 대표 초청 특강

우리 대학 정보보호영재교육원은 2019년 10월 5일 본교 50주년기념관에서 “정보보호 전문가의 길”이라는 주제로 티오리(Theori) 박세준 대표를 초청하여 특강을 개최했다.

티오리(Theori)는 DEFCON 해킹대회에서 우수한 성적을 거둔 카네기 멜론 대학의 PPP팀 창립 멤버들로 시작하여, 미국 텍사스주에서 최근 한국 지사로서의 확장을 통해 정부 및 기업고객들을 상대로 보안 컨설팅, 보안 난제급 연구, 개발 프로젝트 등 연구 기반 서비스를 제공하는 사이버보안 R&D 기업이다.

박세준 대표는 PPP팀 창립을 주도한 주인공으로 고등학생 때 해킹에 흥미를 가지게 된 이유와 대학원에서 보안을 공부하고 창업 후 보안회사 대표가 되기까지의 경험을 서울여자대학교 정보보호 영재교육원 학생들에게 공유했다. 박세준 대표는 “대학교를 다니면서 배움을 통해 이전의 복잡했던 코드가 이해가 되고 새로운 코드를 응용하는 것에 대한 즐거움을 얻을 수 있었다”고 말하며, “대학생 시절의 장점 중 하나는 좋아하는 분야에 열정이 있는 다양한 사람들을 만날 수 있었다는 것”을 꼽았다. 또한, 창업 후 실패한 경험과 그를 바탕으로 기업 보안 컨설팅 회사를 창업하게 된 과정에 대해 이야기했다. 그는 다른 기업과는 다르게 해커, 즉 공격자 관점에서 기업 보안을 판단하고 컨설팅하며 기업 개발자들을 트레이닝하고 있는 자신의 회사를 소개하면서 정보보호 영재교육원생들에게 화이트해커로서 꿈꿀 수 있는 미래의 방향성에 대해 강의했다. 마지막으로 박세준 대표는 “인생에서 가장 중요한 것은 내가 하고 싶은 것이나 내가 잘하는 것을 찾아야 하며 빠른 변화를 유연하게 받아들일 수 있는 겸손과 이를 제대로 활용할 수 있는 윤리의식이 가장 중요하다”고 강조했다.



2019학년도 정보보호영재교육원 제6기 수료식

2019년 12월 7일 본교 50주년기념관 국제회의실에서 '제6기 정보보호 영재교육원 수료식'이 개최되었다. 2019년 3월부터 11월까지 주니어 화이트 해커 양성교육을 마친 정보보호영재교육원생들을 축하하기 위하여 원생의 가족, 한국교육학술정보원 관계자, 연관 교육기업인 안랩과 라온시큐어 관계자가 초청되었다. 100시간의 교육을 모두 이수한 원생들에게는 개근상을 수여하고 교육을 우수하게 마친 원생을 선발하여 우수상 및 기업상(안랩 및 라온시큐어)을 수여하였다.



아름다운 기부소식



학술제 운영 수익금 기부

2019년 12월, 경영기획팀으로 한 통의 전화가 걸려왔다. 우리 학교 재학생이라고 자신을 소개한 뒤, 학술제 운영수익금을 학교에 기부하고 싶다는 뜻을 비추었다. 컴퓨터학과 김현 학생의 이야기이다.

2019년 학술제 기간 동안 타로 부스를 운영했던 김현(컴퓨터학과 15)학생과 고진영(소프트웨어융합학과 16)학생은 개인 참가부스로 'Hello Tarot World'를 마련하여 교내 구성원을 대상으로 타로 카드를 진행하고 모인 수익금을 도서관 리모델링을 위해 기부하였다.

김현 학생은 “학교와 후배를 위해 어떤 도움을 줄 수 있을지 늘 고민했다. 졸업을 앞두고 기부를 통해 학교에 대한 애정의 마음을 전하기로 결심하였다”고 밝혔다. “4학년이 되면서 도서관을 이용하는 시간이 많아졌고 자연스럽게 도서관 리모델링에 관심을 갖게 되었다. 최근 도서관 리모델링 공사가 진행되는 것을 보며 힘을 보태고 싶었다”고 전했다. 함께 타로 카드 부스를 운영했던 고진영 학생도 수익금 기부에 뜻을 함께 해주었고, 타로 카드 부스운영 수익금을 기부하겠다고 홍보하니 많은 학생들이 참여해주어 좋은 성과가 나올 수 있었다며 참여 학생들에게도 감사함을 전하였다.

이번 수익금 기부를 통해 재학생들이 직접 주도하고 만들어가는 도서관이라는 의미가 전달되었고, 도서관 리모델링기금 모금에 힘을 실어주는 계기를 마련하였다.

도서관리모델링에 대한 기대와 응원의 마음을 전달해준 참여학생들과, 소중한 수익금을 전달해준 김현, 고진영 학생에게 감사의 마음을 전합니다.



대한예수교장로회 여전도회 임원 초청행사

2019년 12월 19일 바롬인성교육관에서 '대한예수교장로회 여전도회전국연합회 임원 초청행사'를 진행하였다. 그동안 서울여자대학교를 지속적으로 후원해준 것에 대한 감사의 마음을 전하고 학교의 비전을 소개하는 자리를 마련하였다. 행사는 예배 및 학교소개, 오찬, 바롬인성교육관 투어로 진행되었고 여전도회전국연합회 김미순 회장과 임원, 전혜정 총장 등 관계자 20여명이 참석하였다.

대한예수교장로회 여전도회전국연합회는 서울여자대학교의 설립의 기초가 되는 '3,000명 기도회원'으로 활동하며 본교 설립의 초석이 되었을 뿐만 아니라, 서울여자대학교 건립을 위한 기금모금을 비롯하여 개교 이후에도 지속적으로 각종 재원 지원, 학교 시설물 기증, 장학금 기부 등 본교 발전을 위해 아낌없는 후원을 지속하고 있다.

이번 여전도회 전국연합회 임원 초청 행사를 통해 기도와 후원으로 본교를 지원해 준 여전도회전국연합회 회원들에게 감사의 마음을 전하고 지속적인 관심과 후원을 당부했다.



서울여자대학교 스마트 도서관 리모델링 기금 모금



지성과 인성의 올바른 조화
서울여자대학교 중앙도서관을
더욱 빛나고, 가치있게

1962년 4월, 바른 지성과 인성을 지닌 인재를 키우려는 꿈을 품고 우리대학 도서관은 첫문을 열었습니다.

수많은 학생들이 흘린 땀과 노력으로 씨를 틔우고, 밤늦도록 환하게 불을 밝힌 열정들이 자라나 1990년 9월, 현재의 중앙도서관을 건립하였습니다.

현재까지 지속적인 성장을 거듭하여 75만권의 장서 확보, 도서관자동화시스템 및 전자문서시스템(Tulip) 등 내실있게 도서관을 운영해 오고 있습니다.

더 빛나고 가치있는 도서관을 만들기 위해 도서관 리모델링 사업을 시작합니다.

사용자 중심의 편안하고 쾌적한 공간으로 새롭게 거듭나고자 합니다.

도서관 리모델링 사업에 많은 분들의 기도와 도움이 필요합니다.

100년을 향한 새로운 변화에 함께 동참해 주시기를 기대합니다.



기부방법

- 일시납 및 분납
- 계좌이체 : **우리은행 187-04-102590 서울여자대학교**
- 자동이체(CMS) : 기부자가 지정한 통장계좌에서 매월 자동이체를 통해 기부 (매월 10일, 20일, 30일 중 출금일 선택)
- 급여공제 : 매월 25일

문의처 경영기획팀 (Tel. 02-970-5136~7 / E-mail, family@swu.ac.kr)

기부자 명단

서울여대 발전에 소중한 씨앗이 되어주신 기부자님들에게 감사드립니다.

2019. 07. 01. ~ 2019. 12. 31.

발전기금 명단은 회원 구분별, 기부금액별, '가나다' 순으로 정렬되어 있습니다.

* 표시한 금액은 총동창회 모교사랑100억기금 및 도서관리모델링기금 모금에 참여하여 재단법인 정의학원에 기부한 금액입니다.

서울여대 발전기금 기부(약정) 방법 및 기탁자 예우

▪ 기부약정방법

* 온라인 약정

서울여대 홈페이지 > 발전기금 > [기부하기]
내용을 입력하여 주시면 확인 후
연락드리겠습니다.

* 오프라인 약정

기부약정서를 작성하여 문자, 팩스,
이메일, 우편 중 택1하여 송부하여 주십시오.

문자(MMS) : 1599-3298

(기부약정서 작성 후 휴대폰 사진 촬영 문자 발송)

팩스 : 02-970-5139

이메일 : family@swu.ac.kr

우편 및 방문

01797 서울특별시 노원구 화랑로 621
서울여자대학교 행정관 202호

▪ 기부금 납입

* 계좌이체

우리은행 187-04-102590
(예금주 : 서울여자대학교)

* 자동이체(CMS)

지정하신 은행 계좌 및 이체일에 자동으로
기부금 납입

* 교직원 급여공제

서울여자대학교 교직원 대상 급여에서
기부금 납입

▪ 기부자 혜택

* 개인기부자

연말정산, 종합소득세 신고시 연간 소득의
100% 이내 세액 공제

* 법인기부자

법인세 신고시 손비처리

▪ 기부 문의처

서울여대 경영기획팀

Tel : 02-970-5136, 5137

Fax : 02-970-5139

E-mail : family@swu.ac.kr

회원명	기부금액
<기관/기업>	
* 일천만원 이상 ~	
미래에셋 박현주재단	19,000,000
서울여대 대학교회	117,981,000
아산사회복지재단	28,117,000
우리은행㈜	100,000,000
주식회사 윈스	80,000,000
청합장학회	10,220,000
한국장학재단	17,500,000
* 일천만원 미만	
KEB하나은행	3,000,000
과천교회	1,000,000
과천시 애향장학회	1,500,000
뉴솔루션	3,000,000
두산연강재단	3,365,000
미래인재육성재단	4,051,000
바름장학회	7,500,000
사단법인 하트하트재단 인터넷서널	4,000,000
사회복지법인 승가원	1,000,000
새문안교회	1,000,000
서울장학재단	8,000,000
신라문화장학재단	4,337,000
아가페교회	2,078,000
에스케이인포섹(주)	4,200,000
영풍문화재단	1,800,000
재단법인 케이알엑스국민행복재단(KRX)	3,000,000
재단법인한영	1,000,000
하영호장학재단	115,000
하이트진로홀딩스(주)	1,500,000
한국방정환재단	2,300,000
한국지도자육성장학재단	4,115,000
화정순복음임마누엘교회	200,000
휘경교회	2,000,000
<일반>	
* 일천만원 이상 ~	
곽노섭(Nosup Kwak)	34,720,115
누리스토어(주인아)	10,000,000
손동창(목훈재단)	12,000,000
익명	10,000,000
* 일천만원 미만	
Western Digital	4,675,394
강지은	210,000
귀반반점(김광석)	600,000
김영순	3,000
김영자	* 1,000,000
김주형	60,000
남영민	* 200,000
라비다커피 서울여대점	350,000
박근희	17,000

회원명	기부금액
박수민	210,000
박수진	10,000
본도시락 증계점(서인자)	700,000
에땅(김옥희)	1,000,000
이수현	210,000
이형우	* 400,000
이황덕	* 2,000,000
인천항만공사	1,500,000
정민지	35,000
정현기	60,000
최정자	* 800,000
퀴즈노스 서울여대점	8,000,000
함선한	20,000
<동문/재학생/학부모>	
* 일천만원 이상 ~	
박종희(가정학과 61)	* 70,000,000
* 일백만원 이상 ~ 일천만원 미만	
86학번홍커밍정기모임	2,000,000
김미양(가정학과 82)	1,560,000
김유용(김유진)	2,000,000
박윤정(산업디자인학과 89)	1,000,000
배은철(경영학과 00), 손성호	6,340,000
송완숙(공예학과 84)	1,060,000
정연아(화학과 85)	1,400,000
조은숙(영어영문학과 73)	2,083,500
* 일백만원 미만	
89학번홍커밍데이참여동문	246,900
Hello Tarot World	200,000
김지희(문성지)	40,000
강관주(박연진)	70,000
강문정(중어중문학과 18)	100,000
강민아(아동학과 17)	50,000
강서영(국어국문학과 19)	50,000
강소부(문헌정보학과 91)	35,000
강수정(아동학전공 03)	175,000
강스미(식품공학전공 05)	100,000
강연수(언론영상학부 19)	50,000
강지수(정보보호학과 18)	50,000
강지우(일어일문학과 18)	50,000
강채연(체육학과 19)	50,000
강혜영(영어영문학과 89)	70,000
강혜현(경영학전공 99)	83,400
계미영(최지인)	60,000
고경욱(가정학과 76)	60,000
고문정(불어불문학전공 99)	70,000
고승민(구지현)	300,000
고정현(국어국문학과 17)	50,000
고지혜(화학 · 생명환경과학부 18)	100,000
공하영(자연과학부(인문사회계열) 19)	100,000
곽진경(현대미술전공 18)	100,000

회원명	기부금액
구나운(국어국문학과 19)	50,000
구희연(패션산업학과 17)	50,000
권은채(기독교학과 17)	100,000
권재현(기독교학과 19)	100,000
권하영(기독교학과 15)	140,000
김경인(경영학과 17)	50,000
김광일(사회사업학과 74)	335,000
김교연(디지털미디어학과 19)	50,000
김기현(수학전공 96)	30,000
김남식(유아교육전공 18)	50,000
김다민(경영학과 19)	50,000
김문영(식품과학과 80)	83,400
김미경(교육심리학과 77)	35,000
김미경(가정학과 76)	35,000
김미애(식품영양학과 69)	120,000
김마정(문헌정보학과 19)	50,000
김민경(정수진)	150,000
김민석(의류학과 89)	150,000
김민영(아동학과 16)	50,000
김민지(중어중문학과 19)	50,000
김서연(기독교학과 18)	50,000
김선화(사회사업학과 91)	70,000
김성재(가정학과 63)	90,000
김소은(디지털영상전공 18)	* 50,000
김슬(식품과학과 83)	60,000
김수아(현대미술전공 19)	150,000
김수연(불어불문학과 19)	100,000
김수연(현대미술전공 19)	50,000
김수은(경영학과 90)	30,000
김수현(시각디자인전공 18)	50,000
김수현(정보보호학과 19)	50,000
김수희(경영학전공 98)	70,000
김숙희(공예학과 65)	180,000
김시연(불어불문학과 19)	100,000
김양희(산업디자인학과 89)	70,000
김연진(불어불문학과 99)	70,000
김연애(경제학과 19)	100,000
김예문(국어국문학과 16)	50,000
김예주(화학 · 생명환경과학부 16)	50,000
김예희(식품과학과 80)	41,700
김용순(식품과학과 75)	150,000
김유민(수학과 19)	100,000
김윤원(패션산업학과 19)	50,000
김윤희(경제학과 88)	60,000
김은실(가정학과 81)	100,000
김은아(영어영문학과 19)	50,000
김은진(사회사업학과 75)	120,000
김은혜(자율전공학부(인문사회계열) 19)	50,000
김익림(아동학과 17)	50,000
김익숙(강지연)	60,000
김인선(문헌정보학과 90)	35,000
김인숙(농촌과학과 79)	83,400
김정혜(국제개발협력학과 19)	100,000
김정희(사회사업학과 81)	60,000
김정희(가정학과 69)	60,000
김주연(현대미술전공 17)	50,000
김지남(경영학과 74)	140,000
김지민(불어불문학과 18)	100,000
김지수(언론영상학부 19)	50,000
김지수(국어국문학과 19)	50,000
김지연(정보보호공학전공 03)	70,000
김지영(독어독문학과 92)	120,000
김지윤(식품응용시스템학부 17)	50,000
김지은(문헌정보학과 02)	70,000
김지향(이소미)	70,000
김지희(식품응용시스템학부 17)	50,000
김진아(불어불문학과 90)	350,000
김진원(산업디자인학과 92)	30,000
김진원(교육심리학과 76)	70,000
김창욱(김지수)	350,000
김천숙(가정학과 69)	70,000
김태은(공예학과 96)	70,000

회원명	기부금액
김현돈(김민형)	180,000
김현민(기독교학전공 96)	75,000
김현아(영어영문학과 15)	50,000
김현정(경영학전공 01)	100,000
김현정(교육심리학과 01)	25,000
김현진(사회사업학전공 98)	70,000
김현진(생물학과 88)	70,000
김형정(고은)	60,000
김혜경(가정학과 68)	100,000
김혜민(화학 · 생명환경과학부 17)	50,000
김혜연(국어국문학과 19)	50,000
김혜영(영어영문학과 79)	* 300,000
김혜원(사회사업학전공 03)	30,000
김혜정(경영학과 83)	300,000
김해진(기독교학전공 96)	30,000
김화경(영어영문학과 99)	35,000
김화자(곽지수)	210,000
김희원(백지윤)	60,000
남진현(조연지)	60,000
남효주(기독교학과 18)	50,000
노영서(문헌정보학과 19)	50,000
노유란(식품응용시스템학부 18)	650,000
노지윤(소프트웨어융합학과 16)	50,000
노진화(사회사업학과 84)	60,000
도서나(농행사 재학생 81명)	564,770
도티투항(국어국문학과 19)	50,000
목진애(영어영문학과 98)	50,000
문병주(문지인)	350,000
문실원(이윤주)	60,000
무수서(사회사업학과 92)	35,000
문신애(의류학과 87)	35,000
문은혜(식품영양학과 98)	35,000
문지연(아동학과 19)	100,000
문현숙(식품과학과 75)	100,000
민경은(체육학과 18)	100,000
박가은(국어국문학과 19)	50,000
박경희(사회복지학과 13)	100,000
박광선(가정학과 68)	30,000
박명숙(가정학과 69)	60,000
박명희(식품과학과 85)	196,800
박미지(농촌과학과 69)	35,000
박상진(박소연)	70,000
박서윤(디지털미디어학과 19)	50,000
박선민(언론영상학부 17)	50,000
박선영(의류학과 96)	70,000
박선정(국어국문학전공 98)	70,000
박성은(아동학과 13)	210,000
박소연(문헌정보학과 10)	180,000
박수빈(언론영상학부 18)	50,000
박애셀(산업디자인학과 17)	50,000
박영옥(경영학과 72)	166,800
박영희(공예학과 65)	500,000
박옥희(국어국문학과 72)	60,000
박유미(체육학과 19)	50,000
박유진(체육학과 19)	100,000
박은경(공예학과 66)	25,000
박은영(농촌과학과 81)	140,000
박인숙(가정학과 81)	20,000
박정신(송혜인)	100,000
박지원(체육학과 16)	50,000
박지현(행정학과 16)	150,000
박하경(산업디자인학과 19)	50,000
박현지(시각디자인전공 19)	50,000
박혜린(식품과학과 74)	60,000
박혜성(식품과학과 81)	70,000
박호정(디지털미디어학과 16)	50,000
반현희(국어국문학과 90)	140,000
배구자(농촌과학과 62)	300,000
배시현(윤정연)	70,000
배윤빈(패션산업학과 18)	100,000
배지영(국어국문학과 18)	100,000
백선영(시각디자인전공 18)	50,000

회원명	기부금액
백우주(기독교학과 17)	50,000
백재민(원예생명조경학과 19)	100,000
백지윤(산업디자인학과 18)	50,000
백진이(사회복지학과 19)	50,000
사영선(교육심리학과 78)	35,000
서영희(사회학과 66)	30,000
서예나(공예학과 99)	60,000
서윤지(자율전공학부(인문사회계열) 19)	100,000
서재희(영어영문학과 16)	100,000
서지영(산업디자인학과 18)	50,000
서지희(경영학과 18)	650,000
서현주(경영학과 03)	50,000
설옥희(영어영문학과 73)	30,000
성민주(수학과 19)	50,000
성시진(문헌정보학과 17)	50,000
소유섭(중어중문학과 15)	50,000
손수현(아동학과 19)	100,000
손연희(정현기)(사회학과 63)	60,000
송민진(불어불문학과 17)	50,000
송수정(농촌과학과 83)	35,000
송승희(디지털미디어학과 19)	50,000
송연경(체육학과 19)	50,000
송은아(문헌정보학과 92)	30,000
송은희(사학과 18)	50,000
송주현(경제학전공 01)	600,000
송주현(현대미술전공 18)	50,000
송재은(중어중문학과 16)	50,000
송현희(교육심리학과 19)	50,000
송해림(문헌정보학과 17)	50,000
신귀후(시예비)	350,000
신승윤(수학과 18)	50,000
신영은(경영학과 85)	35,000
신예빈(패션산업학과 19)	50,000
신형임(교육심리학과 75)	30,000
신혜분(가정학과 71)	70,000
심미경(가정학과 76)	70,000
심재경(사회복지학과 84)	70,000
안선희(기독교학과 17)	50,000
안성희(수학과 19)	50,000
안수진(남소현)	70,000
안지연(식품응용시스템학부 19)	50,000
안혜원(경제학전공 96)	105,000
양선애(최지원)	140,000
양예빈(경영학과 16)	100,000
양예지(언론영상학부 18)	50,000
양윤정(교육심리학과 87)	35,000
양인실(연지은)	120,000
염서연(영어영문학과 18)	100,000
염민찬(최하영)	20,000
오경화(영어영문학과 76)	60,000
오유경(가정학과 61)	60,000
오유진(영어영문학과 16)	50,000
오윤아(사회사업학전공 01)	35,000
오정은(신예린)	210,000
오정희(조현아)	70,000
오혜림(의류학과 00)	35,000
오화정(원예생명조경학과 17)	50,000
원수정(시각디자인전공 19)	50,000
위기람(위은정)	210,000
유계성(정지수)	300,000
유재희(유기람)	300,000
유지우(문헌정보학과 18)	50,000
유창희(영양학과 94)	30,000
유현경(영어영문학과 90)	70,000
윤동한(윤상은)	60,000
윤미연(국어국문학과 89)	60,000
윤민하(생명공학전공 99)	30,000
윤석원(농촌과학과 69)	30,000
윤연주(사회사업학과 90)	30,000
윤지영(교육심리학과 04)	100,000
윤채영(의류학과 85)	70,000
윤하민(디지털미디어학과 18)	650,000



회원명	기부금액
윤효중(식품과학과 79)	35,000
이가연(식품응용시스템학부 19)	50,000
이경심(식품과학과 81)	10,000
이경원(아동학과 18)	50,000
이근정(강예림)	210,000
이금해수학과 16)	100,000
이남숙(식품과학과 77)	120,000
이루리(정보보호학과 07)	35,000
이명자(사회사업학과 83)	70,000
이무영(가정학과 68)	30,000
이미경(경영학과 78)	166,800
이미선(식품과학과 77)	5,000
이미은(식품과학과 80)	83,400
이미재(의류학과 95)	35,000
이상호(이유빈)	20,000
이서화(국어국문학과 15)	50,000
이선희(최다운)	210,000
이성경(언론영상학부 16)	50,000
이성환(이희람)	70,000
이세영(시각디자인전공 19)	100,000
이소연(불어불문학과 17)	100,000
이수경(김효원)	150,000
이순자(장지현)	70,000
이순희(농촌과학과 69)	35,000
이아람(정보보호학전공 05)	35,000
이애선(사회학과 63)	30,000
이연서(일어일문학과 17)	100,000
이영경(언론영상학부 17)	50,000
이영순(가정학과 61)	70,000
이영용(공예학과 65)	180,000
이영은(기독교학과 19)	50,000
이예솔(자율전공학부(인문사회계열) 19)	50,000
이예림(독어독문학과 19)	100,000
이옥자(농촌과학과 68)	115,000
이우정(정보보호학과 11)	30,000
이유주(언론영상학부 15)	500,000
이유주(사학과 01)	30,000
이윤지(사회복지학과 15)	100,000
이은경(국어국문학과 78)	200,000
이은숙(이서현)	70,000
이은아(화학전공 96)	70,000
이은영(식품과학과 85)	20,000
이은우(현대미술전공 17)	100,000
이응순(농촌과학과 65)	70,000
이정화(독어독문학전공 95)	80,000
이주영(정보보호학과 18)	100,000
이주원(사회학과 66)	140,000
이주현(교육심리학과 02)	70,000
이지윤(독어독문학과 19)	50,000
이지윤(컴퓨터과학전공 94)	30,000
이지행(콘텐츠디자인학과 10)	100,000
이지현(수학과 17)	50,000
이지현(사회사업학과 90)	35,000
이진(가정학과 69)	70,000
이진영(화학 · 생명환경과학부 16)	100,000
이진우(사회사업학과 69)	60,000
이진형(불어불문학과 00)	70,000
이채영(행정학과 18)	100,000
이한솔	30,000
이현숙(불어불문학과 81)	20,000
이현순(사학과 85)	30,000
이현정(컴퓨터공학전공 00)	210,000
이혜수(공예학과 80)	70,000
이혜수(체육학과 16)	50,000
이혜은(정보보호학과 18)	50,000
이효성(사회사업학과 89)	30,000
익명(정보보호공학전공 02)	360,000
장경애(전산학과 93)	300,000
장윤정(소프트웨어융합학과 19)	50,000
장재원(불어불문학과 19)	50,000
장지현(국어국문학과 19)	50,000
전영선(경영학전공 00)	30,000

회원명	기부금액
전채현(기독교학과 19)	50,000
전해경(정보보호학과 19)	50,000
전해원(임지은)	70,000
전호영(아동학과 14)	175,000
전희은(영어영문학과 19)	50,000
정가희(경제학전공 96)	35,000
정나영(사회복지학과 18)	100,000
정나영(식품영양학전공 00)	35,000
정명진(아동학과 17)	50,000
정승연(영어영문학과 09)	60,000
정영애	100,000
정의연(이유정)	60,000
정지유(불어불문학과 17)	50,000
정지현(패션산업학과 17)	50,000
정해빈(정보보호학과 18)	50,000
정혜경(공예학과 65)	180,000
정혜주(사회사업학전공 98)	15,000
정해진(사회사업학전공 99)	60,000
정희재(화학과 06)	30,000
조미현(경영학과 17)	50,000
조민지(정보보호학과 17)	100,000
조소진(백지선)	210,000
조수빈(산업디자인학과 18)	100,000
조수아(일어일문학과 19)	100,000
조영신(가정학과 76)	70,000
조윤서(디지털미디어학과 19)	50,000
조운수(국어국문학과 15)	100,000
조진희(화학과 90)	35,000
조향숙(식품공학학과 66)	30,000
조홍원(공예학과 15)	100,000
주명순(가정학과 71)	300,000
주영경(사회사업학과 84)	30,000
차민선(식품응용시스템학부 19)	100,000
차상범(차가연)	40,000
차솔이(가정학과 76)	35,000
차재원(패션산업학과 18)	100,000
차권용(최수현)	300,000
최란(가정학과 77)	30,000
최성은(현대미술전공 19)	50,000
최소원(언론홍보학전공 08)	120,000
최수경(농촌과학과 69)	35,000
최수빈(언론영상학부 16)	50,000
최수아(영어영문학과 73)	* 300,000
최연서(아동학과 19)	50,000
최연선(사회사업학과 83)	30,000
최영아(아동학과 19)	50,000
최예은(사학과 19)	50,000
최은수(의류학과 84)	70,000
최은영(국어국문학과 78)	120,000
최은영(소프트웨어융합학과 19)	70,000
최지영(화학전공 00)	113,400
최정혜(가정학과 77)	35,000
최정화(수학과 89)	20,000
최중숙(사회학과 66)	30,000
최지수(교육심리학과 19)	50,000
최지희(언론영상학전공 05)	50,000
최하영(정보보호학과 19)	100,000
최해련(경영학과 78)	500,000
하나은(경제학과 15)	50,000
하성희(산업디자인학과 91)	50,000
하유선(경영학과 18)	50,000
하정하(문헌정보학전공 97)	35,000
하지영(현대미술전공 16)	50,000
한계선(도서관학과 85)	35,000
한명숙(박유민)	300,000
허명희(식품기공학과 71)	35,000
허문민(서양학과 90)	30,000
허정현(문헌정보학과 19)	100,000
허진(교육심리학과 17)	50,000
현주원(정보보호학과 19)	50,000
홍민경(가정학과 82)	30,000
홍성녀(사회사업학과 89)	35,000

회원명	기부금액
홍은표(공예학과 64)	140,000
홍은희(사회사업학과 79)	60,000
홍정화(도서관학과 85)	60,000
홍혜옥(농촌과학과 67)	70,000
황규선(언론영상학부 19)	50,000
황보현(행정학과 17)	50,000
황혜경(도서관학과 88)	70,000
황혜선(가정학과 78)	60,000

<교원/직원>

* 일백만원 이상 ~	
교수협의회	1,000,000
권주원(재무팀)	1,035,000
김경원(식품영양학전공)	1,200,000
김미자(의류학과)	3,400,000
김미정(식품영양학과)	1,200,000
김소희(교육심리학과)	1,404,400
김정수(재무팀)	1,647,000
김종남(교육심리학과)	1,122,000
김진영(아동학과)	1,200,000
나현신(패션산업학과)	2,068,000
문종철(총무인사팀)	1,155,000
박주한(체육학과)	1,205,000
박지숙(소프트웨어융합학과)	1,335,000
박현주(공예전공)	10,999,600
송미경(패션산업학과)	1,998,000
송미경(교육심리학과)	1,002,000
신희분(바름인성교육원교학실)	4,010,000
안강현(공예전공)	2,000,000
엄성용(소프트웨어융합학과)	1,335,000
유사라(문헌정보학과)	1,347,000
이경은(식품영양학과)	1,247,400
이미식(패션산업학과)	10,000,000
이윤선(교육심리학과)	1,002,000
이종열(건축팀)	1,155,000
이지연(미래교육팀)	1,105,000
이혜숙(대학원교학팀)	1,345,000
이화복(시설관재팀)	1,200,000
익명(교육심리학과)	1,002,000
전병호(교양일반)	1,000,000
정동선(식품공학전공)	1,335,000
정희수(비서팀)	1,403,000
조정환(체육학과)	2,388,000
조현미(홍보팀)	1,035,000
최경미(학술정보팀)	1,385,000
최석란(아동학과)	1,668,000
최성은(연구지원팀)	1,487,000
황성호(경영기획팀)	1,355,000
황인진(교무팀)	1,150,800
황준(소프트웨어융합학과)	1,335,000

* 오십만원 이상 ~ 일백만원 미만	
강육용(비서팀)	600,000
고두시(연구지원팀)	855,000
고영규(체육학과)	735,000
고은미(식품영양학과)	600,000
구정욱(경영학과)	735,000
권계화(수학과)	735,000
김경아(국어국문학과)	735,000
김기숙(기독교학과)	805,000
김기태(시설관재팀)	795,000
김나영(표현예술치료학과)	542,400
김명주(정보보호학과)	735,000
김상복(정보전산팀)	945,000
김선희(기초교육원)	735,000
김성호(영어영문학과)	735,000
김세호(시설관재팀)	670,800
김종현(화학과)	735,000
김지훈(총무인사팀)	735,000
김태호(현대미술전공)	940,000
김해권(생명환경공학과)	735,000

회원명	기부금액
김헬레나(취업경력개발팀)	735,000
김현정(문헌정보학과)	840,000
김형진(시설관재팀)	735,000
김홍석(학생지원팀)	735,000
남궁성건(화학과)	735,000
남은영(아동학과)	600,000
노승용(행정학과)	584,600
류기현(원예생명조경학과)	735,000
류부열(기초교육원 교학실)	905,000
문영빈(기독교학과)	735,000
민경미(전략평가팀)	895,000
민병걸(시각디자인전공)	699,600
박남춘(산업디자인학과)	504,600
박동찬(불어불문학과)	735,000
박법실(기속사행정실)	735,000
박우성(산업디자인학과)	735,000
박인심(기초교육원)	600,000
방미옥(정보전산팀)	915,000
배인명(행정학과)	935,000
백중호(소프트웨어융합학과)	600,000
서동진(경영기획팀)	995,000
서홍관(사회복지학과)	600,000
서효성(홍보팀)	594,600
성기현(건축팀)	855,000
송가영(재무팀)	634,600
송소진(정보전산팀)	735,000
송현주(심리치료학과)	600,000
스티븐 케이프너(영어영문학과)	600,000
승현우(정보보호학과)	735,000
신명일(교육학신팀)	674,600
신수연(매선산업학과)	735,000
신현숙(독어독문학과)	600,000
신현우(건축팀)	795,000
안선주(일어일문학과)	735,000
안창현(시설관재팀)	708,600
양수진(식품영양학과)	600,000
염종균(정보전산팀)	855,000
오상석(시설관재팀)	681,000
오진곤(방송영상학전공)	795,000
우인섭(입학관리팀)	915,000
원영선(영어영문학과)	600,000
윤경은(원예조경학전공)	700,000
이금희(의류학과)	735,000
이기용(연구지원팀)	550,800
이기택(총무인사팀)	735,000
이기현(디지털미디어학과)	735,000
이병걸(정보보호학과)	735,000
이숙희(총무인사팀)	550,800
이시우(행정학과)	995,000
이영민(식품영양학전공)	600,000
이영화(현대미술전공)	735,000
이웅재(디지털미디어학과)	735,000
이윤주(경영기획팀)	624,000
이정미(문헌정보학과)	951,600
이준구(학사지원팀)	895,000
이창석(생명환경공학전공)	735,000
이현구(건축팀)	726,000
이혜원(문헌정보학과)	612,000
익명(행정학과)	935,000
익명(화학전공)	735,000
익명(현대미술전공)	600,000
임은하(기초교육원)	600,000
임정수(언론홍보학전공)	699,600
임효창(경영학과)	879,600
장경철(기독교학과)	735,000
장혁기(체육학과)	600,000
전숙희(수학과)	735,000
정민교(소프트웨어융합학과)	600,000
정서진(식품영양학과)	700,000
정연득(기독교학과)	660,000
정연식(사학과)	735,000
정용길(영어영문학과)	735,000

회원명	기부금액
정인영(취업경력개발팀)	579,600
정재훈(사회복지학과)	647,400
조대하(일어일문학과)	594,600
조영현(중어중문학과)	594,600
조은애(경영학과)	600,000
조은진(아동학과)	735,000
조인호(시설관재팀)	830,000
주창윤(언론영상학부)	735,000
차은호(경영기획팀)	594,600
최은정(정보보호학과)	720,000
최일선(학술정보팀)	735,000
하경수(교육학신팀)	735,000
한동철(경영학과)	735,000
한승희(문헌정보학과)	738,000
한재준(시각디자인전공)	735,000
한주홍(총무인사팀)	621,000
홍광오(전략평가팀)	735,000
홍헬렌(소프트웨어융합학과)	600,000
*오십만원 미만	
강남욱(건축팀)	160,000
강미나(컴퓨터학과)	60,000
강승석(디지털미디어학과)	384,600
고혜원(디지털미디어학과)	120,000
권소윤(총무인사팀)	180,000
권아름(미래교육팀)	90,000
김근아(미래교육팀)	60,000
김명숙(경영학과)	384,600
김복희(사무처)	140,000
김새롬(입학사정단)	30,000
김성욱(언론홍보학전공)	60,000
김수지(경영기획팀)	120,000
김순재(퇴직직원)	440,000
김아래미(사회복지학과)	90,000
김은진(학술정보팀)	437,200
김인숙(공학교육학신센터)	60,000
김정환(현대미술전공)	439,600
김중현(정보전산팀)	98,000
김준기(시설관재팀)	429,600
김진상(시설관재팀)	60,000
김진석(사회복지학과)	60,000
김평자(교무팀)	300,000
김해선(입학사정단)	120,000
김형만(건축팀)	306,000
김형중(정보보호학과)	309,600
김혜경(아동학과)	50,000
김효선(학생지원팀)	50,000
도정호(전략평가팀)	160,000
문동석(사학과)	170,000
민세철(식품공학전공)	120,000
민찬기(연구지원팀)	250,000
박경원(행정학과)	200,000
박상도(일어일문학과)	60,000
박성현(미래교육팀)	60,000
박수이(디지털미디어학과)	489,600
박진규(언론홍보학전공)	279,600
박진희(교육심리학과)	90,000
박찬경(대학원교학팀)	300,000
박철경(홍보팀)	180,000
박한용(건축팀)	180,000
박형진(경영학과)	49,000
성지희(교양영어)	60,000
손은비(퇴직직원)	350,000
신장재(건축팀)	330,000
신지연(대학원교학팀)	170,000
심영현(식품영양학전공)	60,000
심재홍(총무인사팀)	90,000
심홍현(정보전산팀)	30,000
안미리(교양일반)	30,000
안정선(사회복지학과)	60,000
엄혜은(학생지원팀)	350,000
오성철(총무인사팀)	489,600

회원명	기부금액
우영숙(청소년학전공)	350,000
유숙영(교양일반)	160,000
윤미선(기초교육원)	20,000
윤석진(시설관재팀)	90,000
이계원(노동조합)	140,000
이귀우(영어영문학과)	35,000
이다영(체육학과)	30,000
이미숙(학술정보팀)	120,000
이상훈(교무팀)	470,000
이성연(건축팀)	420,000
이순주(입학사정단)	90,000
이승희(건축팀)	180,000
이재원(시각디자인전공)	332,400
이종일(교육학신팀)	90,000
이지선(입학복지학과)	120,000
이지현(산업디자인학과)	250,000
이합술(기속사행정실)	90,000
이훈복(생명환경공학학과)	80,000
임한진(시설관재팀)	380,000
임향안(퇴직직원)	35,000
임희정(기속사행정실)	100,000
장매희(원예생명조경학과)	35,000
장한나(입학사정단)	60,000
전혜정(총장)	35,000
정지원(학사지원팀)	126,000
조성원(영어영문학과)	60,000
조재영(건축팀)	80,000
조효상(기초교육원교학실)	330,000
최미숙(퇴직직원)	30,000
최원희(사회복지학과)	70,000
최윤희(기초교육원)	83,400
허남도(기속사행정실)	120,000
허종호(경영학과)	130,000
홍정일(식품공학전공)	65,443
황철민(취업경력개발팀)	180,000

서울여자대학교 발전기금 기부(약정)서

기부(약정)자 인적사항	성명(단체명)	□익명요청		
	주민등록 (사업자)번호		생일 □양 □음	년 월 일
	구분	개인	□동문/재학생 학번 _____ 전공 _____ □교직원 교번 _____ □일반 □학부모 자녀명 _____ 학번/전공 _____	
	주소	□주택 □직장	연락처	□주택 □직장
	e-mail		휴대전화	
	직장명/부서		직위	
기부금 용도	□대학발전기금 □도서관리모델링기금 □장학금 () 장학금 □학과발전기금 () 과 □기타용도 ()			
기부(약정)액	일금 _____ 원 (₩ _____)			
납부기간	□일시납부 □분할납부	20 _____ 년 _____ 월 _____ 일 예정 분납액 _____ 원 X _____ 회 혹은 무기한		
납부방법	□계좌이체 □직접전달	우리은행 187-04-102590 (예금주: 서울여자대학교)		
	□자동이체 (CMS)	은행명:	예금주:	기부자와 예금주가 동일하지 않는 경우 예금주 생년월일:
		계좌번호:		이체일: □10일 □20일 □30일
	□급여공제	약정을 매월15일 이후에 하시면 익월부터 공제됩니다.		

개인정보 수집 및 이용 동의

개인정보 수집 및 이용동의 (필수)	[회원 확인 및 기부 약정을 위해 꼭 필요한 정보]	□동의함	□동의하지 않음
	· 수집 및 이용목적: 기부금 수납, 기부금 영수증 발급, 기부자 예우 관리 등의 기부처리에 관한 업무 · 수집항목: 성명, 주민등록번호, 휴대전화번호(사택전화), 이메일, 주소, 학적정보, 직장정보, CMS정보 등 · 보유 및 이용기간: 준영구 · 기부자는 개인정보 수집 및 이용을 거부할 수 있습니다. 단, 세액공제, 기부자 예우 등의 혜택 수혜가 불가합니다. ※ 주민등록번호는 소득세법 시행령 제113조 제1항, 제208조의 제3항, 소득세법 시행규칙 제58조, 법인세법 제112의 제2항의 의거함.		
제3자 제공동의 (필수)	[CMS 자동이체 신청자에 한함]	□동의함	□동의하지 않음
	· 제공받는 자: 금융결제원 · 제공항목: 성명, 은행명, 계좌번호, 생년월일, 휴대전화번호 · 보유 및 이용기간: 자동이체 납부 완료 시까지 · 기부자는 제3자 제공동의에 대해 거부할 수 있습니다. 단, CMS 자동이체 신청이 불가합니다.		
예우에 대한 동의 (선택)	[동의하지 않는 경우 기부자 예우에 제한이 있습니다]	□동의함	□동의하지 않음
	· 수집 및 이용 목적: 기부자 예우 프로그램 참여 및 학교 소식 안내 · 수집 항목: 성명, 휴대폰번호(주택전화), 이메일, 주소 · 보유 및 이용기간: 준영구 · 기부자는 예우에 대한 동의를 거부할 수 있습니다. 단, 기부금 약정 신청 및 각종 대외/동문/기부자 대상 행사 참여, 학교소식지 수신 등의 기부자 예우 혜택 수혜가 불가합니다.		

※ 서울여자대학교는 개인정보보호법 제15조, 24조에 따라 기부자 동의를 받고 기부(약정)서를 접수하고 있습니다.
기부금 영수증 발행과 기부금관리 용도로만 사용되며, 『서울여자대학교 개인정보처리방침』에 따라 철저히 관리하고 있습니다.

위와 같이 기부(약정)합니다.

20 _____ 년 _____ 월 _____ 일

기부(약정)인 _____ (인)

- 기부(약정)서 작성 후 사진 촬영하여 문자 송부(1599-3298) /우편/팩스/이메일 송부 중 택1하여 보내주세요.
- 약정을 위해서 반드시 개인정보 수집 및 이용 동의에 모두 동의함에 체크(√)해 주시기 바랍니다.
- 기부금은 연말정산시 세액공제 혜택을 받을 수 있습니다.



Seoul
Women's
University

(우) 01797
서울특별시 노원구 화랑로 621
서울여자대학교

Tel. 02-970-5114
Fax. 02-978-7931
www.swu.ac.kr