

2019  
VOL 16  
SUMMER

Learn to Share, Share to Learn!

# 서울여대 소식

04

SWU2030 비전선포식  
대학혁신지원사업 설명회 개최

06

제58주년 개교기념식 개최

09

고교교육 기여대학 지원사업  
12년 연속 선정





CONTENTS

## SWU HOT ISSUE

- 04 SWU2030 비전선포식 및 대학혁신지원사업 설명회 개최
- 06 제58주년 개교기념식 개최
- 07 2019 신입생 학부모 오리엔테이션 개최
- 08 세계 속의 자성인 특강
- 09 고교교육 기여대학 지원사업 12년 연속 선정
- 10 창업CEO 콘서트 특강
- 11 2019 한복전문교육 지원사업 교육기관으로 선정
- 12 사랑제 “與世; 여세를 몰아” 개최
- 13 남양주시 어린이급식관리지원센터 위탁 운영 협약 체결
- + [교내 이색 동아리 - #1 마주보기](#)

## SWU NEWS

- 16 학교 주요소식
- 20 소프트웨어(SW)중심대학 사업단 소식
- 23 고교교육기여대학 지원사업 소식
- 24 학과 및 행정부서 소식
- 30 미래교육단 소식
- 31 총동창회 소식
- 32 학생/동문/교수/직원 소식
- 35 정보보호영재교육원 소식
- + [교내 이색 동아리 - #2 마주보기](#)
- 38 아름다운 기부 소식

SWU HOT ISSUE 01

# SWU2030 비전선포식 및 대학혁신지원사업 설명회 개최

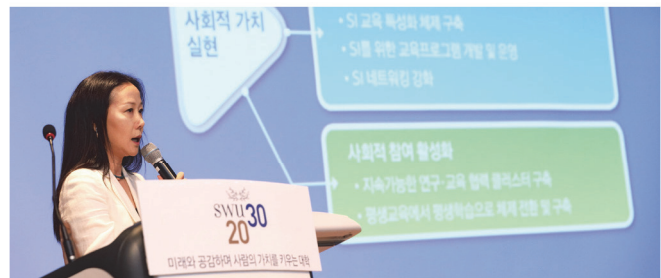
## “미래와 공감하며 사람의 가치를 키우는 대학”

5월 20일 오전 11시 본교 50주년기념관 국제회의실에서 “우리 대학 SWU2030 비전선포식 및 대학혁신지원사업 설명회”를 개최했다.

주시은(언론홍보, 11) 아나운서의 사회로 진행된 1부 행사는 △전혜정 총장의 기념사를 시작으로 △발전계획 공론화특별위원회 인터뷰 영상 시청 △SWU2030 중장기 발전계획 발표 △대학혁신지원사업 발표 △비전선언문 낭독 순으로 진행됐다.

개교 58주년을 맞이하여 열린 비전선포식에서는 “미래와 공감하며 사람의 가치를 키우는 대학”이라는 우리 대학의 새로운 비전이 공개되었다. 또한, 대학혁신지원사업 발표에서는 교육혁신, 산학협력 혁신, 인프라 혁신을 통한 “사회적 가치를 선도하는 PLUS형 인재 양성을 위한 기반 구축”이라는 목표가 제시되었다.

이번 2030중장기발전계획의 주목할 점은 비전수립을 위한 ‘발전계획공론화특별위원회’가 구성되어 중장기발전계획 비전체계 수립과정에 참여하였다는 점이다. 공론화특별위원회는 교수위원, 학생위원, 직원위원 총 35명으로 구성되었고, 비전체계 수립 자문 및 학내 구성원들의 의견수렴 역할을 담당하는 등 위원들이 함께 고민하고, 토론하는 과정을 통해 비전의 결정체를 만들어낸 것이기에 국내 대학 최초의 선도적 의견수렴 모델을 구축하였다고 볼 수 있다.





전혜정 총장은 기념사를 통해 “서울여자대학교는 미래 사회를 위해 변화하는 새로운 사회가치를 중시하며 공동체와 소통하고 협력하여 창의적인 사고로 사회 혁신을 이끄는 여성 인재 육성을 목표로 하는 ‘미래와 공감하며 사람의 가치를 키우는 대학’으로 비전을 설정하였다”며, “이를 위해, 「사회적 가치 실현, 미래서도 참여교육 확산, SWUMAN 역량 강화, 인프라 고도화」라는 4개 추진목표, 12개 추진전략 등을 구체화하여 추진력과 실행력을 높여나갈 것이다”라고 밝혔다.

또한, “4차 산업혁명의 급속한 진전이 기존 대학시스템의 변화를 요구하고 있으며, 서울여자대학교는 이러한 새로운 시대적 요구에 대하여 변화를 선도하는 대학으로서, 진취적이고 적극적인 리더십을 가지고 인류를 위해 섬김의 리더십을 실천하는 세계적인 미래형 인재 양성에 노력을 나할 것이다”라고 강조했다.

1부 비전선포식 행사에 이어 진행된 2부 행사에서는 학생누리관 앞 만주별판에서 학생들과 새로운 비전을 공유하는 자리도 마련됐다. 전혜정 총장과 교무위원, 그리고 학생회와 함께 ‘학생들이 함께 만들어가는 서울여자대학교의 비전’이라는 주제로 진행된 다양한 부대행사에는 1,000여명의 학생들이 참여했으며, 우리 대학의 캐릭터인 ‘슈니즈’의 다양한 기념품 배부 및 비전 주요 키워드 맞추기 이벤트 등이 진행되어 SWU2030 비전을 공유하는 뜻깊은 시간을 가졌다.



SWU HOT ISSUE 02

## 제58주년 개교기념식 개최

올해로 서울여자대학교는 개교 58주년을 맞이했다.



5월 24일 오전 11시 본교 50주년기념관 국제회의실에서 '제58주년 개교기념식'을 개최했다.

개교기념식은 이수영 학교법인 정의학원 이사장의 말씀을 시작으로, 전해정 총장의 기념사, 여전도회전국연합회 김순미 회장의 축사, 근속 및 공로표창수여, 바름상 표창수여, 장학증서 수여의 순으로 진행됐으며, 바리톤 김영주 씨의 축가가 이어졌다.

전혜정 총장은 기념사에서 “시대가 변화하고 발전함에 따라, 사회에서 요구하는 여성의 역할과 비중이 계속 높아지고 있다”며, “개교 이래 서울여자대학교는 ‘△기독교 정신에 기초한 교육 △사회 개척자로서의 봉사 △인류행복에 기여’라는 건학이념을 계승할 여성 지도자를 육성해 오고 있다”고 말했다. 또한, “개교 58주년을 맞이하여 선포한 SWU2030 중장기발전계획이 제시하고 있는 기독교 여성 지도자가 갖추어야 할 핵심가치를 더욱 구체화하여 시대적 변화를 선도하는 ‘미래와 공감하며 사람의 가치를 키우는 대학’으로서의 비전완성을 위해 서울여자대학교 구성원 모두가 함께 새로운 역사를 만들어가는 주인공이 되자”고 강조했다.

이번 기념식에서는 ‘제38회 스승의 날 기념 정부포상’으로 김정희 식품영양학전공 교수가 대통령 표창을, 김태호 현대미술전공 교수가 국무총리 표창을 전수받았으며, 김해선 입학사정단 직원은 ‘2019학년도 수능 및 대입 유공 정부포상’으로 장관표창을 전수받았다. 교원 39명, 직원 12명이 근속표창을 수여받았으며, 4명의 직원에게는 공로표창이 수여됐다. 또한, 바름상 표창에는 2018학년도 교육, 연구, 봉사 부문에서 우수한 성과를 보인 9명의 교원에게 우수교원상이 수여되었으며, 자랑스러운 동문상은 농촌과학 2회 김금옥 동문에게 돌아갔다.

SWU HOT ISSUE 03

## 2019학년도 신입생 학부모 오리엔테이션 개최

### 입학을 앞둔 신입생 학부모 150여명 참석하여 전공교수와의 간담회 등 유익한 시간을 보내

2월 19일 오전 10시 30분 본교 50주년기념관 국제회의실에서 '2019학년도 신입생 학부모 오리엔테이션'이 열렸다. 이날 행사에는 입학 앞둔 신입생들의 학부모 150여명이 참석했다. 행사 1부에서는 학교의 기본적인 소개와 주요 프로그램 안내 등 '잘 가르치는 대학'으로서 서울여자대학교의 면모가 소개됐다. 특히 최근 본교가 거둔 교육성과를 소개하며 이를 통해 학생들에게 제공하는 혜택 등을 학부모들에게 알려 큰 호응을 얻었다. 또한, 학생들의 역량개발과 지원을 위해 진행되는 다양한 활동과 프로그램들에 대해서도 소개됨으로써 신입생 학부모들에게 유용한 정보를 제공하는 시간이 되었다.

2부에서는 전공교수와 학부모가 함께하는 학과별 간담회 시간이 마련됐다. 간담회에서 학부모들은 전공학습, 진로 및 취업 등 주요 관심사에 대해 전공교수들과 대화를 나눴다. 전공 교수들은 학과의 특성에 맞춘 대학생 자녀 지도법 등과 같은 조언을 통해 학부모들의 궁금증을 풀어줬다.

전혜정 총장은 환영사에서 귀한 자녀를 우리 대학에 보내주신 것에 대한 감사의 마음을 전하며, "서울여자대학교는 훌륭한 교수진과 우수한 교육 프로그램, 체계적인 행정지원을 통해 학생들을 창의적 전문성, 인성과 소양, 봉사과 실천의 역량을 갖춘 플러스형 인재로 키우겠다"라고 포부를 밝혔다. 또한, "우리 대학의 노력에 깊은 관심과 사랑을 가지고 지켜봐주시기 바란다"며, 많은 기도와 격려를 부탁드렸다.

특히, 이번 2019학번 신입생들이 그동안 대학입시준비에 든든한 힘이 되어 주신 부모님께 대학생활 새로운 출발을 힘차게 시작하겠다는 다짐과 함께, 부모님의 노고에 감사의 마음을 담은 영상을 제작하여 행사의 감동을 더 했다.



SWU HOT ISSUE 04

# 세계 속의 지성인 특강



기초교육원은 3월 19일부터 6월 11일까지 매주 화요일 오전 10시 본교 50주년기념관 시청각실에서 “세계 속의 지성인: 여성의 삶과 예술” 특강을 개최했다.

이번 학기에는 고전평론가 고미숙 박사(몸과 인문학 : 여성의 몸, 여성의 지혜), 생물학자 최재천 이화여대 교수(과학과 페미니즘 : 생명의 진화와 과학적 페미니즘), 패션칼럼리스트 이희승 박사(패션과 페미니즘 : 패션에 담긴 여성의 삶과 문화), 문정희 시인(한국 문학사 속의 여성) 등 여러 분야 전문가들이 본교를 방문하여 특강을 진행했다.

우리 대학 기초교육원에서는 국제적 감각과 의사소통 능력을 갖춘 여성 인재를 양성하기 위해 매 학기마다 각 분야 명사를 초청하여 강의를 열었다. 이번 학기에는 여성의 삶과 예술에 대해 다각적으로 조명하며 인문학, 과학, 패션, 역사, 문학 분야의 전문가들이 시대를 앞서간 여성들, 새로운 시대를 열어간 사람들의 삶과 업적 등을 살펴보았다. 여러 분야의 전문가들의 강의를 통해 학생들은 현재의 여성 문제를 바라보는 객관적이며 포괄적인 시야를 키워나가는 시간이 되었다.



SWU HOT ISSUE 05

## 고교교육 기여대학 지원사업 12년 연속 선정



우리 대학이 교육부 및 한국대학교육협회가 주관하는 2019년 고교교육 기여대학 지원사업 중간 평가에서 '계속지원대학'으로 선정됐다.

이번 중간평가에서는 2018년 지원대학인 67개교 중 57개교가 재선정됐다. 2019년 지원사업은 2018년 지원사업의 연장으로, 2018년 사업 운영실적과 2019년 사업계획 위주로 평가되었으며, 대입전형 개선 유도라는 사업 목적에 따라 2020년 및 2021년 대입전형 시행계획 등도 평가됐다.

고교교육 기여대학 지원사업은 대입전형 단순화 및 투명성 강화, 대입전형 공정성 제고, 학교교육 중심 전형 운영, 고른기회 전형 운영, 대입전형 운영 여건, 사업계획·집행 등의 항목에서 우수성을 갖춘 대학이 선정되었으며, 서울여자대학교는 2008년 입학사정관제 지원대학으로 선정된 이후 12년 연속으로 선정되는 쾌거를 거두었으며, 2019년에는 약 11억원을 지원 받게 된다.

우리 대학은 학교교육에 충실한 학생의 선발을 위해 학생부위주전형을 중심으로 신입생 선발 전형을 운영하고 있으며, 전형 운영의 공정성을 제고하기 위한 규정을 준수하며, 특히 전형의 투명성 강화를 위해 학생·교사·학부모를 대상으로 다양한 정보와 프로그램을 제공하고 있다.

2020학년도 수시모집에서는 총 1,037명(61.7%)을 선발하며, 이 중 학생부종합전형으로 616명, 학생부교과전형으로 196명 등 학생부위주전형으로 총 812명(48.3%)를 선발한다.

※ 전형 및 고교-대학 연계 프로그램 문의 :

입학처 홈페이지(admission.swu.ac.kr) 참조 및 전화 상담 (02-970-5003~5008)

SWU HOT ISSUE 06

## 창업 CEO 콘서트 특강

우리 대학 산학협력단은 3월 21일부터 6월 22일까지 매주 목요일 본교 바롬인성교육관 국제회의실에서 여러 분야의 창업 CEO를 초청해 창업을 주제로 한 콘서트형식의 특강을 개최했다.

이번 학기에는 교촌에프앤비 前대표 이근길 고문, 유튜버 메이커 다은쌤, 세종사이버대 외식창업프랜차이즈 학과 어윤선 교수, 키즈웰 손옥윤 대표, 씨니사이드업 전아름 대표, 두끼떡볶이 김관훈 대표, GOTO 구진완 대표, 트리플래닛 김형수 대표 등 다양한 분야의 창업 CEO가 본교를 방문하여 특강을 진행했다.

창업콘서트 강좌는 창업 CEO의 특강과 토크 콘서트를 진행하는 과목으로 창업 CEO의 성공적인 창업 노하우 공유를 통해 학생창업문화를 확산시키기 위해 매 주마다 진행되었다. 이번 학기에는 창업에 대해 다각적으로 조명하며 프랜차이즈, 유튜버, 사회적 기업, 영화감독, 패션업계 등 다양한 분야 CEO들의 성공적인 창업 노하우, 업적, 삶 등을 살펴보았다. 여러 분야 전문가들의 강의를 통해 학생들은 창업과정에 대한 전반적인 이해의 폭을 넓히고 창업역량을 키워나가는 시간이 되었다.



SWU HOT ISSUE 07

# 2019 한복전문교육 지원사업 교육기관으로 선정



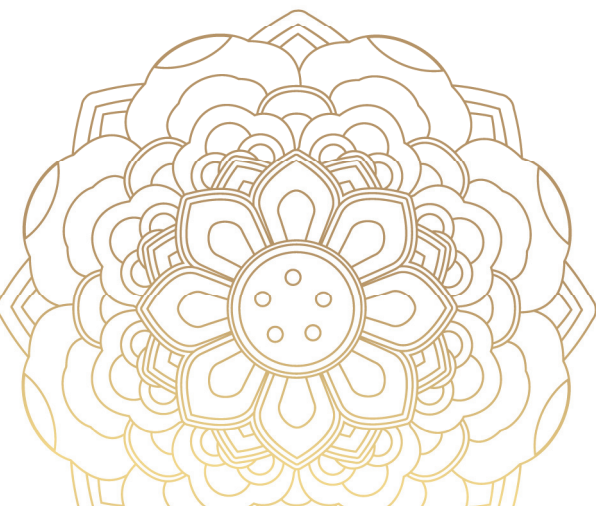
## - 「한복, 갓춤과 꾸밈」 주제로 12주간 실습 진행 - 창업준비생들을 위한 「한복산업 그 첫걸음」 이론교육 진행

우리 대학은 문화체육관광부가 주최하고, (재)한국공예디자인문화진흥원 한복진흥센터가 주관하는 「2019 한복전문교육 지원사업 <한복대교>」 교육 기관 공모에서 2개 사업 교육부문 운영기관으로 선정되어 약 1,800만원의 지원금을 받게 된다.

교육 운영기관으로 선정된 패션산업학과(사업책임 송미경 교수)에서는 「한복, 갓춤과 꾸밈」이라는 주제로 12주간 실습교육과 「한복산업 그 첫걸음」이라는 주제로 11주간 이론교육을 진행한다.

실기교육은 한복 속옷(속고과 무지기 속치마)과 배자를 만드는 프로그램으로 5월 10일부터 10월까지 진행되며, 소수정예의 한복제작 기초과정 수업으로 운영된다. 이론교육은 창업을 준비하는 학생을 위한 프로그램으로 5월 24일 개강하여 10월까지 진행되며, 창업 전문가와 함께 한복산업의 흐름과 현황, 시장조사, 사업체 방문 등을 익히며 한복 가상 창업도 진행하게 된다.

이번 프로그램에는 한복에 관심 있는 학생, 한복관련 진로를 생각하고 있는 학생들, 한복관련 업종의 기업을 이어받고자 하는 학생 등 총 30여명이 참여하고 있다.



SWU HOT ISSUE 08

# 서랑제 '與世 ; 여세를 몰아' 개최

## 더불어 세상의 변화를 이끄는 서울여자대학교



제49대 총학생회는 5월 22일부터 24일까지 본교 캠퍼스 곳곳에서 “제24회 서랑제(서울여자대학교 사랑 대동제)”를 개최했다.

‘여세(與世)를 몰아’라는 주제로 열린 이번 축제에서는 ‘여운을 남겨보세’, ‘여성이 중심이 되는 세상에 빠져드세’, ‘여기서 우리 함께 공감하세’, ‘여기가 바로 대세’, ‘여담을 풀어보세’, ‘여름의 한순간을 공유하세’, ‘여기저기 둘러보세’ 등 다양한 의미를 가진 ‘여세’를 체험할 수 있는 다채로운 프로그램이 진행되었으며, 이를 통해 학생들이 ‘여세(與世)’에 관한 모든 것을 정의해 보는 시간이 되었다.

특히, ‘전환의 순간’이라는 주제에서는 아트앤디자인스쿨 예술전이 캠퍼스 곳곳에서 펼쳐져 모든 구성원은 아트앤디자인스쿨 소속 학생들이 직접 전시한 예술 작품들을 캠퍼스에서 쉽게 즐길 수 있었다. 이 외에도 토크 콘서트, 동아리 공연, 플리마켓 등도 진행되어 축제를 더 풍성하게 만들었다.

이번 서랑제는 학생들에게 학업과 취업 등 무거운 고민을 잠시 내려놓고 대학생활을 즐길 수 있는 시간이 되었으며, ‘더불어 세상의 변화를 이끄는 서울여대’를 의미하는 ‘여세’를 생각해 보는 의미 있는 축제의 장이 되었다.



SWU HOT ISSUE 09

# 남양주시 어린이급식관리지원센터 위탁 운영 협약 체결

남양주시 - 서울여자대학교  
어린이급식관리지원센터 위탁 운영 협약식  
2019. 7. 12.(금)



우리 대학 산학협력단은 7월 12일 남양주시 시청 여유당에서 남양주시와 「어린이급식관리지원센터 위탁 운영」 협약을 체결했다.

이번 협약에 따라 산학협력단은 2019년 9월부터 2023년 12월까지 남양주시의 어린이집 및 유치원 등을 대상으로 남양주시 어린이급식관리지원센터(센터장 : 김미정 식품영양학전공 교수)를 운영하게 된다.

협약식에는 본교 전혜정 총장, 남양주시 조광한 시장을 비롯하여 서울여대 관계자 및 남양주시 관계자 총 24명이 참석했으며, 어린이급식관리지원센터 비전 소개, 인사말씀, 협약서 서명, 기념촬영 등의 순서로 진행됐다.

두 기관은 이번 사업을 통해 영양, 위생, 안전 등 '급식 전반의 관리 및 지원'과 어린이의 올바른 식습관 형성을 위해 '가정까지 연계한 위생 및 영양 교육'을 통해 '안전한 먹거리'를 제공하며, 어린이 건강증진에 기여하고자 한다. 또한, 「영양관리 시스템 구축」을 통해 어린이 대상 집단급식소의 영양관리를 지원하며, 「위생·인전관리시스템의 구축」으로 급식 위생 및 안전 수준과 급식의 질 향상, 대상별 눈높이에 맞는 급식 위생 및 영양 교육프로그램을 운영하고자 한다.

전혜정 총장은 "어린이 급식의 영양 및 식생활 위생관리에 대한 사회적 기대가 높아지고 있다"며, "대학이 가지고 있는 지식과 인프라를 통해 체계적인 시스템을 구축하여 사업운영에 최선을 다하겠다"고 말했다.

교내 이색 수어 봉사 동아리

# 마주보기

취재 : 슈리포터 2기 임선우



## Q. 간단한 자기소개 부탁드립니다.

안녕하세요. 서울여자대학교 수어 봉사 동아리 '마주보기'에서 활동하고 있는 디지털영상전공 18학번 윤채영입니다.

## Q. '마주보기'는 어떤 동아리인가요?

마주보기는 2001년 처음 창설되어 지금 19기째 이어져 오는 서울여대의 유일한 수어 동아리입니다. 주로 수어 수업을 통해 수화언어와 농문화청각장애인, 이하 농인들의 문화를 배우는 활동을 합니다. 서울 농아인 체육대회나 수어문화축제 등 농인들이 참여하시는 행사에 함께 하거나, 자원봉사 활동을 하기도 합니다.

## Q. 서울여대 유일한 수어 동아리인데, 시작하게 되신 계기가 궁금해요!

입학할 당시, 한창 소통과 소외에 대한 여러 생각과 고민들이 많았어요. 관계라는 게 어떤 방식으로든 소통이 필요하잖아요. 그런데 그런 소통의 관계 속에서도 소외받는 사람들이 있거든요. 이런 저의 관심사가 자연스럽게 장애 계층에 대한 관심을 가지게 해주었어요. 시각 장애인을 위한 음성 안내에도 관심이 있었는데, 여러 \*배리어 프리 콘텐츠를 개인적으로 제작하려면 상당한 전문성이나 교육 기간이 필요하더라고요. 그러던 차에 작년 초 동아리 홍보박람회를 통해 수어 동아리 마주보기를 알게 되었어요. '이거다!' 하면서 바로 가입했습니다.(웃음)

\*배리어 프리 : 장애인이나 노인에 대한 각종 차별과 편견을 없애고 모두가 살기 좋은 사회로 만들기 위한 운동

## Q. 동아리 활동 중 가장 기억에 남는 자랑스러운 경험이 있나요?

저 개인적으로는 작년에 했던 수어문화제가 가장 기억에 남아요. 서울특별시농아인협회가 주관하는 행사인데, 저희를 포함한 참가팀들이 수어 노래, 뮤지컬, 춤 등 문화 경연 무대를 펼치는 자리였어요. 학기 말에 활동을 정리하고 수어 수업을 수료하면서 같은 기수끼리만 작게 공연을 준

비하는 수료식과 창립제와 달리, 수어문화제는 선배들과 함께 공연을 준비했어요. MT 때나 여타 활동에서 볼 수 없었던 선배들의 열정적인 모습도 볼 수 있었고, 동아리원 전체가 돈독해질 수 있는 기회였어서 좋았던 것 같아요. 게다가 상까지 받아서 더욱 기억에 남아요. 그때의 경험은 저에게 큰 자랑이고 자부심이에요!

## Q. 동아리 활동을 하며 힘들었던 점과 보람되었던 점은 무엇인가요?

봉사 동아리, 특히 그중에서도 수어 동아리이다 보니 봉사 이전에 배워야 할 게 많아요. 봉사 활동에서는 도움 받는 분은 물론, 같은 자원봉사자분들도 농인일 때가 많다 보니 수어를 기본적으로 할 줄 알아야 서로 의사소통이 원활해요. 그러다 보니 수어에 미숙했던 초기 봉사 활동에서는 제가 수어를 잘 알아보지 못해서 죄송할 때가 많았어요. 주변에서 통역을 해주시거나 수어를 천천히 다시 해주시지만, 복잡한 상황에서 저희를 따로 배려 해주셔야 하니 죄송했죠. 또, 지금은 그러지 않지만, 구어(입모양을 읽는 의사소통 방법)를 하시는 분들을 간혹 청인이라고 생각해서 봉사 중에 다른 일을 하면서 대답을 하는 무례한 행동을 한 적도 있었어요. 이렇게 봉사 초반에는 간혹 곤란한 상황이 많이 생기고, 그렇기 때문에 더 열심히 공부하고 배워야 했어요. 하지만 여러 번 봉사를 가면 다른 분들과도 익숙해지고, 수어로 의사소통도 제법 능숙하게 할 수 있게 됩니다. 나름 실수 없이 봉사를 마무리하고, 농인 분들이나 자원봉사 선생님들께서 수어로 '고맙다'거나 '수고했다'고 해주시면 너무 뿌듯하고 힘이 나요.



### Q. '마주보기'만이 가진 장점은 무엇인가요?

여러 가지가 있겠지만, 수어를 배울 수 있다는 점은 마주보기의 가장 특징적이고 특별한 장점이라고 생각해요! 위에서 말씀드렸다시피 봉사활동을 위해 기본적으로 수어를 할 줄 알아야 하기 때문에, 마주보기는 1년에 걸쳐 수어 수업을 진행해요. 1학기 때는 기초 수어 수업을 통해 기본적인 단어랑 인사, 소개 등 간단한 표현 등을 배우고, 2학기에는 문장, 대화 위주로 중급 수어 수업을 진행해요. 강사분이 직접 오셔서 수어뿐만 아니라 농문화에 대해서도 자세히 알려주시기 때문에 실제로 농인분들과 마주했을 때 당황하지 않고 조금 더 쉽게 이야기할 수 있답니다.

이처럼 언어가 아니라 문화도 같이 배우기 때문에, 사회적 약자에 대한 배려와 소통의 문제에 대해서도 깊게 생각할 수 있는 기회가 되는 것 같아요. 그리고 이런 생각들이 각자의 전공과 연계되어 아이디어를 얻게 되는 경우도 많았어요. 다양한 전공을 가진 동아리원들이 각자의 관심분야에 배운 것들을 적용하면서 학업적으로도 성장할 수 있었죠. 마지막으로, 마주보기는 봉사에 대한 따뜻한 마음을 가진 친구들과 함께여서 정말 좋아요. 봉사에 대한 각자의 가치관은 모두 다르겠지만, 저는 제 마음과 시간과 체력이 남는다면 그것을 저 자신에게뿐만 아니라 남을 위해 사용하는 것도 좋다고 생각해요. 그것 또한 자신을 위한 활동이라고 생각하거든요. 여기 마주보기 친구들은 이런 봉사에 대한 열정의 온도가 비슷한 친구들이 모여 있어요. 이런 점이 어찌면 힘들 수도 있는 수어 봉사 동아리가 계속해서 유지될 수 있는 이유가 아닐까 합니다.

### Q. 마주보기를 통해 이루고 싶은 목표가 있다면 말씀해주세요.

우선 2학기에 있을 인식개선 캠페인에 학우분들의 많은 참여가 필요한데, 잘 진행되었으면 좋겠어요. 이렇게 교내에서부터 차근차근 인식개선을 위해 힘쓰고 싶어요. 개인적으로는 마주보기에서의 수어 수업과 봉사 경험을 통해 농인 크리에이터 분들과 함께 공익 콘텐츠를 만들고 싶어요. 먼 훗날이 될 수도 있겠지만 꼭 이루고 싶은 목표 중 하나예요.

### Q. 마지막으로 기사를 접하게 될 슈니들에게 한마디 부탁드립니다!

'수어 동아리', '봉사 동아리'라고 하면 힘들고 재미없다고만 생각하시는 분들이 많으시더라고요. 하지만 생각하시는 것 그 이상으로 훨씬 보람되고 배우는 것도 많은 활동이라는 걸 알아주셨으면 좋겠어요. 물론 좋은 부원들과 함께 하기 때문에 너무나 즐겁기도 하고요! 또, 우리 주변에 도움이 필요한 분들에게도 관심을 가져주셨으면 좋겠습니다. 청각 장애인만 아니라 시각 장애인을 위한 제도도 아직은 부족한 상황인데, 이런 문제에 관심을 가지고 인식을 바꾸는 것만으로도 큰 변화가 일어날 수 있어요. 우리는 이미 그런 변화를 보고 있으니까요.

# 학교 주요소식

## 01

### 2019학년도 입학식 개최

2월 22일 오전 11시 본교 대강당에서 2019학년도 입학식을 개최했다.

올해에는 신입생 1,691명, 편입생 114명 등 총 1,805명이 입학했다. 입학식은 전혜정 총장의 입학선언에 이어 신입생들의 입학선서, 교무위원 및 학부장, 학과장 및 전공주임교수 소개 순으로 진행됐다.

전혜정 총장은 환영사에서 신입생들의 인생에 있어 새로운 4년을 시작하는 의미있는 날, 이러한 감격의 순간에 함께할 수 있어 매우 기쁘다고 인사를 건네며 “서울여자대학교는 개교 이후 58년 동안 바롬인성교육을 바탕으로 ‘미래와 공감하며 사람의 가치를 키우는 대학’의 비전을 가지고, 신입생들을 정직하고 성실하게 인생을 살아가도록 가르칠 것이다. 또한,

각자의 꿈을 이루기 위해 최선을 다하는 삶, 타인을 배려하고 공감하며 협업할 수 있도록 교육하겠다.”라고 언급했다. 그리고 “서울여대 모든 구성원들은 2019학년도 신입생들이 그려나갈 미래의 모습에 대학과 지역사회 그리고 대한민국과 전 세계의 비전을 담을 수 있는 훌륭한 인재로 성장할 수 있도록 최선을 다해 지도할 것”이라고 밝혔다.



## 02

### ‘심리건강 의료지원 협력대학 현판식’ 개최

우리 대학은 3월 19일 총장과 주요보직자, 서울의료원 의료원장과 공공의료팀 관계자가 참석한 가운데 학생누리관 학생상담센터에서 ‘대학생 정신건강 증진사업 심리건강 의료지원 협력대학 현판식’을 가졌다.

우리 대학은 2011년 서울특별시 서울의료원과 상호 발전 및 의료분야 인재 양성을 위해 산학협력(MOU)을 체결한 바 있다. 이번 현판식은 청년들의 심리건강 문제의 중요성을 인지하여 두 기관간의 협력 기능을 더욱 강화하고 학교 내 인지도를 높이기 위해 진행되었다. 대학생 주요 정신건강 문제관련 강좌 연계 실시, 정신건강에 대한 관심 고취 및 위기 대처방안 안내, 자살사고 위험도에 따른 단계별 서비스 협력지원 강화, 원스탑 병원진료 확대 등 대학생 정신건강 증진을 위한 신규 사업들이 확대될 예정이다.



## 03

## ‘앗! 지렁이가 학생들에게 간식을 쓴다!’ 개최

4월 18일 오전 10시 본교 학생누리관 앞에서 저탄소 그린캠퍼스 사업의 일환으로 ‘앗! 지렁이가 학생들에게 간식을 쓴다!’ 행사를 열었다. 에코캠퍼스추진사업단과 사무처 건축팀은 지렁이를 활용한 ‘음식 폐기물 자원화 순환시스템’을 구축하여 교내에서 지속적으로 발생하는 음식물 쓰레기와 낙엽을 지렁이의 먹이원으로 소화·흡수시켜 감량화된 기회비용을 중간고사 기간 중 학생들에게 간식으로 제공하고 있다. 이 행사는 2011년 처음 시작되어 올해로 9년째 진행 중에 있으며 16회째를 맞았다. ‘음식 폐기물 자원화 순환시스템’은 교내 식당에서 버려지는 음식물 쓰레기와 낙엽 등을 지렁이 사육시설에서 친환경적인 방법(붉은줄 지렁이(Eisenia andrei))으로 쓰레기 배출량을 감량하고, 발생된 지렁이의 분변토는 학생들의 텃밭 영양원으로 공급하고 있다. 행사에 참여하는 교내 식당 및 카페들은 ‘음식 폐기물 자원화 순환시스템’을 통해 음식물 쓰레기 처리비용을 줄이고 절감된 비용만큼 빵, 샌드위치, 커피쿠폰 등을 마련하여 중간고사기간 중 학생들을 응원하며 특별한 간식을 제공했다.



## 04

## United Board 주관 ‘Women’s Leadership Forum’ 참석

전혜정 총장은 4월 10일 United Board 주관으로 중국 Nanjing Normal University(난징사범대학교)의 Ginling College에서 개최된 Women’s Leadership Forum에 참석했다. 이번 포럼에는 전혜정 총장뿐 아니라, 미국 여자대학연합회의 Michele Ozumba 회장, 이화여자대학교 김혜숙 총장, 인도 Lady Doak College의 Christiana Singh 총장, 중국여자대학의 Wang Lian 부총장을 포함한 25명의 아시아 대학의 총장 및 부총장과 20여명의 관계자가 참석했다.

아시아 각국에서 여성교육을 선도하는 대학들을 초청하여 개최된 본 포럼에서 전혜정 총장은 본교의 우수 프로그램인 바롬인성교육의 성공사례를 소개했다. 전혜정 총장은 “이시에서 여성들이 각 분야에 진출해 활발한 활동을 하고 있지만, 아직 보이지 않는 유리천장으로 어려움을 겪는 사례가 많다”며 “이와 같은 포럼을 통해 서울여대와 같은 기독교 여자대학이 아시아에서 여성인재 양성을 선도하길 바란다”고 전했다.

한편, 본 포럼에 참석한 많은 외국대학 총장 및 관계자들이 바롬인성교육뿐만 아니라 본교의 다른 프로그램에도 큰 관심을 보였으며, Osaka Jogakuin University와의 교환학생 프로그램, 필리핀 Miriam College와의 이공계 진공 학생들의 교류, China Women’s University와의 소프트웨어중심대학 프로그램 관련 교류, 인도 Lady Doak College 및 필리핀 Silliam University와의 Global Service Learning 공동 개최 등에 대해 논의했다.



## 05

## United Board Fellow, Quynh 교수 내방

전혜정 총장은 5월 14일 United Board(UB)의 Fellow인 Nguyen Thi Ngoc Quynh 교수를 본교에서 접견했다. 베트남의 명문대학교인 Vietnam National University, Hanoi에 재직중인 Quynh 교수는 본교에 체류하며 바롬인성교육, 서비스러닝 등과 같은 본교의 우수 프로그램을 벤치마킹했다. 전혜정 총장은 이 자리에서 “서울여대의 우수한 인성교육 프로그램 뿐만 아니라 다양한 프로그램을 통해 양교의 교류가 활성화될 수 있기를 희망한다”고 전했다. UB의 Fellow로 본교에서 약 2달간 체류한 Quynh 교수는 전혜정 총장에게 “서울여대에서 유익한 시간을 보낼 수 있도록 많은 배려와 지원에 감사 드린다”고 말했다.

한편, United Board는 1922년 기독교적 가치에 기반을 두고 설립된 기관으로 아시아 지역의 대학과 협력관계를 구축하며 전인교육을 목적으로 하는 프로그램과 프로젝트를 진행하고 아시아 지역 기독교 대학을 지원하고 있다. 본교는 연세대학교, 이화여자대학교 등과 함께 국내 회원교이며 UB의 지원을 받아 인성교육을 위한 다양한 프로젝트를 수행하고 있다.



## 06

## 제3기 조선왕릉아카데미 개최

우리 대학 박물관은 4월 3일 본교 바롬인성교육관 국제회의실에서 서울시 노원문화원과 공동주관으로 <제3기 조선왕릉아카데미>를 개최했다. 조선시대의 역사와 문화를 조선왕릉과 연계·접근한 심화 교육 프로그램인 '제3기 조선왕릉아카데미'는 200여명의 수강생이 참여해 4월 3일부터 5월 29일까지 8주간 매주 수요일 오전에 진행됐다. <제3기 조선왕릉아카데미>는 △유네스코 세계유산 조선왕릉(임경희 / 국립고궁박물관 학예연구관) △'조선 왕의 일생'(정연식 / 서울여자대학교 사학과 교수) △'조선 왕릉 제사'(이상훈 / 국가제례무형문화재 이수자) △'종묘 답사'(문동석 / 서울여자대학교 사학과 교수) △'조선 왕실의 상장례(삼도감)'(이욱 / 한국학중앙연구원 전임연구관) △'문정왕후 기신제 참관'(문동석 / 서울여자대학교 사학과 교수) △'조선왕릉 석물(태릉과 강릉을 중심으로)'(김은선 / 대전시립박물관 선사팀장) △'조선 왕릉의 조성과 건축(태릉과 강릉을 중심으로)'(정정남 / 경기대학교 건축학과 연구교수)의 순으로 진행되었다.

송미경 관장은 “이번 강좌는 조선왕릉의 역사 및 문화와 관련된 각 분야의 전문가가 다양한 주제로 강연을 맡았다”고 언급하며, “서울여대 학생 뿐만 아니라, 지역공동체와 함께 할 수 있어 더욱 의미가 있으며, 전문적이고 차별화된 프로그램을 통해 세계문화유산인 조선왕릉을 보다 쉽고 폭넓게 이해할 수 있는 계기가 되었다”고 밝혔다.



## 07

## 2019년 교원임용시험 29명 최종 합격

2019년 중등학교 교사 임용시험에서 우리 대학 학생 총 29명이 최종 합격했다. 사범대학이 별도로 존재하지 않는 본교는 14개 학과 교직 이수자들만이 임용시험에 응시할 수 있다. 교직과정은 제1선공에 교직이 설치되어 있는 학과의 학생 중 교직이수자로 선발된 학생들만이 이수할 수 있으며, 2018년 8월 졸업자 중에는 16명, 2019년 2월 졸업자 중에는 43명이 교직과정을 이수했다. 이러한 결과로 본다면 2019년 29명의 합격자 배출은 매우 우수한 결과라 할 수 있다. 본교생의 중등학교 교사 임용시험 합격자는 2016년 20명, 2017년 17명, 2018학년도 28명, 2019년 29명으로 매년 꾸준히 증가했다.

## 08

## 교육실습 협력학교 교장 초청 간담회 개최

우리 대학 기초교육원은 5월 17일 본교 50주년기념관 귀빈실에서 “서울여자대학교 교육실습 협력학교 교장 초청 간담회”를 진행했다.

교육실습은 앞으로 교사가 되고자하는 학생들이 학교현장에서 교사의 일을 직접 경험해봄으로써 교사로서의 태도와 자질을 기르고, 교직관을 확립하며, 이론적 지식을 현장에 적용함으로써 실천지식을 훈련하기 위한 교사 양성교육의 필수과정이다. 서울여대는 2007년부터 인근 중·고등학교들과 교육실습 협력학교 협약 체결을 통해 예비교사들의 교육실습을 지원하고 있으며, 협력학교에서는 교육실습과 관련된 지침을 마련하고 대학과의 긴밀한 협조 등을 통해 실습생의 교육을 지도, 관리한다. 이번 간담회는 서울여자대학교 전혜정 총장을 비롯한 교직 관계자들과 협력학교 교장 10여명이 참석하여, 각 학교별로 진행되고 있는 실습현황, 우수사례 및 의견수렴 등을 공유하였으며, 더 나아가 대학-협력학교간 발전적 협력 방안을 논의했다.



## 10

## 창업을 위한 스튜디오 촬영교육

창업교육센터에서 7월 2일부터 7월 4일까지 「창업을 위한 스튜디오 촬영교육」을 진행했다. 본교 재학생을 대상으로 열린 교육에는 스튜디오 촬영교육에 관심을 가진 28명의 학생이 참가했다. 본 교육에서는 기초 사진에 대한 이해를 바탕으로 카메라와 조명의 사용법을 익히고 스튜디오 촬영을 경험하여 창업할 때에 필요한 사진을 통한 효과적인 커뮤니케이션 방법을 습득할 수 있는 시간을 가졌다. 창업에 도움이 될 수 있는 기술의 체험을 중점으로 진행한 스튜디오 촬영교육은 참여 학생들에게 “하나도 모르던 제가 받은 배워 갑니다”, “응용편이 나온다면 또 듣고 싶다” 등의 긍정적인 반응을 얻었다.



## 09

## 3D프린팅실무교육

창업교육센터에서 6월 26일부터 6월 28일까지 창업을 위한 「3D프린팅실무교육」을 진행했다. 다양한 학과에 재학 중인 24명의 재학생이 교육에 참여했다. 본 교육에서는 3D프린팅산업과 기술을 전반적으로 이해하고, 모델링과 제품출력을 체험해볼 수 있는 교육을 제공했다. 뿐만 아니라 교육이 끝난 뒤에도 3D프린팅과 관련된 활동이 지속될 수 있도록 해당분야 자격증에 대한 정보를 제공했다. 참여 학생들은 “너무 유익하다, 더 오랜 기간 교육을 진행했으면 좋겠다”라는 반응을 보이며 본 교육에 대한 흥미와 만족감을 드러냈다.



# 소프트웨어 (SW) 중심대학 사업단 소식

## 소프트웨어(SW) 중심대학 사업이란

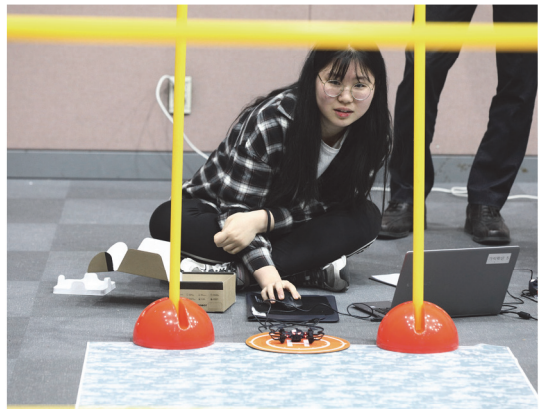
과학기술정보통신부(구 미래창조과학부)가 산업현장의 요구를 반영한 대학 SW 교육 혁신을 통해 글로벌 경쟁력을 갖춘 SW 전문인력과 융합 인력을 양성하고자 추진한 사업이다. 소프트웨어 중심대학으로 선정된 4년제 대학은 최장 6년간 연평균 20억 원을 지원받는다.

### SWU 드론코딩 경진대회

4월 10일부터 11일까지 이틀에 걸쳐 본교 학생누리관 이벤트홀에서 엔트리 코딩을 이용한 '제2회 SW+U 드론코딩 경진대회'를 개최했다. 'SW+U 드론코딩 경진대회'는 교양필수과목인 '소프트웨어와 창의적 사고'에서 배우게 되는 엔트리 코딩법의 다양한 활용방안을 홍보하고자 기획되었다. 드론비행의 일반적인 방식인 조정비행이 아니라, 엔드리를 이용한 코딩으로 구성된 자율비행 방식으로 제시된 미션을 정확히 수행하는 것을 겨루는 대회이며, 이번 대회에는 SW전공생 104명, SW비전공생 38명 등 총 142명이 참가했다.

행사에는 드론 레이싱 세계선수권대회 우승자인 김민찬 선수가 참여하여 레이싱과 프리스타일 시연행사를 진행하여 학생들의 관심과 흥미를 고취시켰다.

엔트리는 네이버 커넥트재단에서 운영하는 비영리 소프트웨어 교육 플랫폼으로 2018년도부터 '교육용 프로그래밍 언어'로 채택되었으며, 전국의 초·중등학교에서 엔트리를 이용한 코딩교육이 진행되고 있다. 엔트리는 기존의 텍스트 코딩과 달리 블록을 조립하는 방식으로 코딩할 수 있는 그래픽 기반 프로그래밍이기 때문에 SW비전공자들도 손쉽게 학습이 가능하며 다양한 분야에서 활용될 수 있다.



### 지역특화 진로체험프로그램

7월 15일부터 19일까지 지역특화 진로체험프로그램이 서울시 거주 중학생 40여명을 대상으로 진행되었다. 대학의 우수한 자원 및 인력을 활용하여 청소년들의 창의·융합적 사고, 문제해결력 소통과 협동력을 갖춘 미래인재를 육성하기 위해 추진되었다. 「드론 자율비행 코딩」 프로그램은 본교 학생누리관 3층 이벤트홀에서 진행되었으며, 드론 자율비행 블록코딩 기초교육을 통하여 드론 자율비행 프로그램 기술을 습득하고 드론 사용법을 익힌 후, 경진대회를 진행했다. 「SW보안 전문가」프로그램은 본교 50주년기념관 강의실에서 진행되었으며, 사이버 디스크 만들기, 암호문으로 대화하기, 화이트 해커 경진대회 운영 등의 내용으로 진행되었다. 안전한 IT기반 사회를 위한 정보보호의 필요성에 대한 이해 및 암호에 대한 실습을 통해 암호기술에 대한 이해를 넓혔다.

### 1년제 SW 창업스쿨

5월부터 12월까지 SW전공생 및 SW연계전공생대상으로 「1년제 SW창업스쿨」을 운영중이다. 창업 환경 조성 및 기업가정신 함양을 위해 그동안 단계적으로 운영되던 창업특강, 창업아카데미, 창업 캠프 등의 특징을 종합하여 운영하며, 총 26명의 학생이 9개팀을 구성하여 프로그램에 참여 중에 있다.



### 창업 아이디어 공모전 및 프로그램 운영

6월부터 12월까지 창업스쿨과 함께 창업경험의 기회를 확대 운영하고 재학생의 창업 관심 증대 및 창업 마인드를 함양하고자 「창업 아이디어 공모전 및 프로그램」을 운영한다. SW전공생 및 SW연계전공생 총 26명의 학생이 7개팀을 구성하여 프로그램 참여 중이다.

### 글로벌트랙 인도네시아 현장교육 프로그램

SW중심대학사업단은 6월 23일부터 29일까지 7일간 인도네시아 현지에서 '인도네시아 이머징마켓 IT비즈니스 창업 프로그램'을 진행했다. 인도네시아 반둥공대와 함께 진행된 이번 프로그램은 IT 비즈니스 창업 특강, IT 비즈니스 세미나, 반둥공대 학생들과의 공동 해커톤, 자카르타 국제대학 교육봉사 진행 등으로 구성됐으며, 심사를 거쳐 선발된 SW전공 및 연계전공 참여학과 소속 14명의 학생들과 지도교수 3명이 프로그램에 참여했다.

참가자들은 반둥공대 교수진의 IT비즈니스 창업 특강 및 세미나를 통해 이머징 마켓인 인도네시아 IT 시장에 대한 이해도를 높이고, 반둥공대 학생들과의 세미나를 통해 현지 네트워크 강화 및 IT 창업 등에 관한 정보를 얻었다. 이와 함께 인도네시아 자카르타 국제대학과 연계한 현지 SW교육 봉사를 통해 세계시민의식을 고양하고, 인도네시아 사회 및 문화에 대한 이해의 폭을 넓혔으며, 반둥공대 학생들과 캠퍼스 투어, 반둥 시티투어 등을 함께 하며 친목의 시간도 가졌다.

이번 프로그램에 지도교수로 참여한 김명숙 교수(경영학과), 김명경 교수(생명환경공학전공)는 인도네시아 ITERA대학에 방문하여 각각 「한국의 경제사회 발전과 여성교육의 역할」, 「유전체」에 관한 특별 강연을 진행하기도 하였으며, ITERA, 반둥공대 등 현지 우수대학과의 교류를 강화하는 시간이 되었다. 이번 ITERA대학의 특별 강연과 반둥공대 교육 프로그램들은 현지 언론에 보도되기도 했다.





### 코벤져스, 코딩을 부탁해

매 학기 선발되는 SW어드바이저는 담당 오피스에 근무하며 학부생들의 코딩 질문에 답변해 주고, 교양 필수과목인 「소프트웨어와 창의적사고」 수업을 지원한다. 모든 SW어드바이저는 한 학기 동안 받았던 질문 중 한 가지를 선택하여 해결 방법을 영상으로 만든다. 같은 질문을 가진 서울여대 학생 뿐만 아니라 모든 사람들이 이 영상을 통해 배울 수 있도록 유튜브 채널을 운영하고 있다.

[ YouTube → 서울여자대학교 SW중심대학사업단 검색! ]



### 2019 여름방학 Programming Guru I, II (코딩집중교육) 진행

소프트웨어중심대학사업단은 6월 24일부터 7월 23일까지 '2019학년도 하계방학 SW사관학교 - 프로그래밍 Guru I, II'를 진행했다. 2017년부터 시작된 'SW사관학교 - 프로그래밍 Guru I, II'는 SW전공학생들의 SW개발역량 및 실무 프로그래밍 능력을 향상시키고자 마련된 코딩집중 교육과정이다. 5주간 매일 10시부터 18시까지 다양한 강의와 수준별 실습이 집중적으로 진행되었으며, 이번 프로그램에는 본교 SW전공생 및 복수전공생 250여명이 참여했다. 교육은 학생 수준에 따라 두 개의 클래스로 나뉘어 단계적으로 제공됐다. 프로그래밍 Guru I에서는 프로그래밍 언어 기초(Python을 공통과목으로, Unity/Swift/HTML 3개의 선택과목 중 택1)를 주제로 진행되었으며, 프로그래밍 Guru II에서는 안드로이드 및 iOS 기반 개발자 과정을 주제로 진행되었다. Guru 참여 학생은 SW+U 해커톤에 팀단위로 의무적으로 참여하였으며, 수성자에게는 장학금 및 해외교육 참여 신청시 가산점 등의 혜택이 주어졌다.



# 고교교육기여대학 지원사업 소식

고교교육 기여대학 지원사업이란

교육부와 한국대학교육협의회가 매년 대학별 대입전형이 고교교육에 미치는 긍정적, 부정적 영향을 종합적으로 평가하여 바람직한 전형을 운영하는 대학을 선정하고 지원하는 사업이다. 최근 12년 연속 '고교교육 기여대학'에 선정된 서울여자대학교는 2019학년도에 약 11억원의 정부지원을 받게 된다.



## '2019 본교초청 전공체험'

우리 대학 입학사정단은 8월 10일 본교 50주년기념관에서 고교생들에게 진로탐색 기회와 함께 전공에 대한 실질적인 정보를 제공하기 위해 수도권 소재 고등학생 300명을 초청해 '전공체험' 프로그램을 개최했다. 전공체험에서는 전공교수 특강, 체험활동, 학과 실험(실습)실 탐방 및 재학생 선배와의 만남 등의 프로그램이 진행되었으며, 서울여대 입학전형 설명회도 마련되었다. 이날 학과 프로그램에는 △국어국문학과 '노래와 이야기의 힘 경험하기' △문헌정보학과 '문헌정보학 들어는봤슈(SWU)' △언론영상학부 '통합 디지털 미디어 시대, 자생력과 상생력 기르기' △화학전공 '과학적 사고, 그리고 빛을 이용한 화학이야기' △생명환경공학전공 '3D바이오 프린팅 기술과 응용' △정보보호학과 '알고리즘과 암호를 익혀보자' 등 17개 학과가 참여하여 전공에 대한 실질적인 정보 및 다양한 활동을 제공했다.



프로그램에 참여한 고등학생들은 본인이 희망하는 학과를 선택해 강의를 듣고 학과의 이모저모를 살펴볼 수 있는 기회를 가졌을 뿐 아니라 졸업 후 진로 및 대학생활 등을 탐색해 볼 수 있었다.

## SWU 학생부종합전형 컨퍼런스 개최

8월 9일 본교 50주년기념관에서 학생부종합전형에 관심 있는 학생, 학부모, 교사를 대상으로 「SWU학생부종합전형 컨퍼런스」를 개최했다. 이번 컨퍼런스는 학생부종합전형에 대한 실질적인 이해를 높이고 학생들이 자기주도적으로 학생부종합전형을 준비할 수 있도록 돕기 위해 개최되었으며, 서울여대를 비롯한 4개 대학의 입학설명회, 자기소개서 작성 및 면접 준비 방법 특강, 학생부종합전형에 대한 사례 발표 등이 진행되었다.

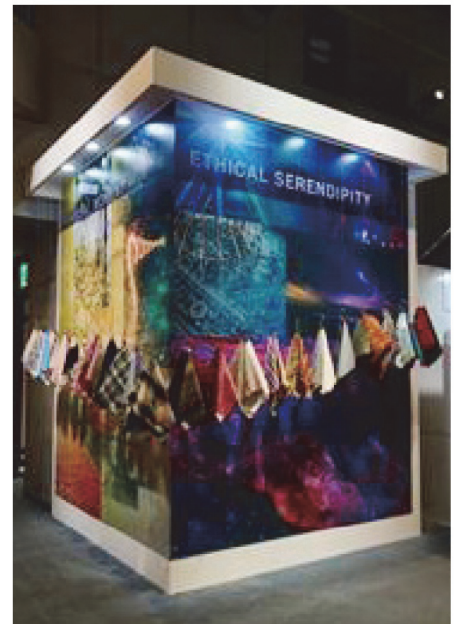


# 학과 및 행정부서 소식

## 패션산업학과

### 2019 섬유패션 수요맞춤형 신소재 컬렉션 참여

패션산업학과는 6월 26일 삼성동 섬유센터에서 열린 '2019섬유패션 수요맞춤형 신소재 컬렉션'에 참여했다. 이번 컬렉션은 역량 있는 국내 패션 소재 기업의 프리미엄 신소재를 글로벌 벤더, 국내 패션기업 등의 바이어에게 소개, 비즈니스 연계 지원을 하는 행사이다. 산업통상자원부 주관 '2019년 프리미엄 소재 개발 및 마케팅 지원사업' 중 「고부가가치 의류용 섬유 제작 및 마케팅 지원사업」의 일환으로 진행되었으며, 효과적인 디스플레이를 위하여 소재의 용도별 분류를 시각 디자인으로 제안하여 바이어에게 프리미엄 소재의 고부가가치성을 보여주고자 구성되었다. 이번 행사에는 서울여대 CHIC(Create High fashion In Community) 소학회에 속한 의류학과 4학년 김경현, 박다운, 김이현, 박나영 학생과 패션사업학과 3학년 안채영, 윤동원, 박서현, 송혜인, 오승은 학생, 그리고 권하진 교수가 참여했으며, 본 사업의 결과물로는 수요맞춤형 신소재 컬렉션 컨셉 디자인과 수요맞춤형 신소재 컬렉션 트렌드관 스타일화 등 신소재 컬렉션 홍보 및 디스플레이 이미지를 제공했다.



## 학생지원팀

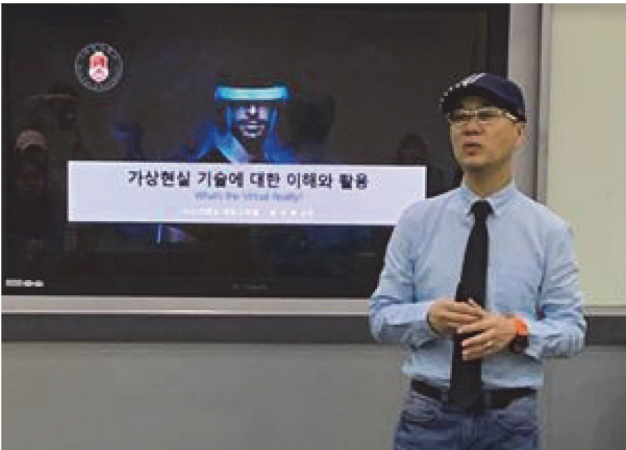
### 2019학년도 여름방학 '세계문화체험과 리더십'

과거 10년간 운영해온 '세계문화체험과 봉사' 프로그램이 2019학년도부터는 시대흐름을 반영하여 '세계문화체험과 리더십'으로 변경하여 운영된다.

'세계문화체험과 리더십'은 전공심화 학습을 통한 전공역량 강화, 글로벌 리더로서의 종합적인 문제 해결력 상승, 자기주도적 기획력 향상, 국제사회에 기여할 수 있는 세계시민의식 및 적응력 함양, 사회적 가치창출 인재양성(Social Innovation)을 위해 진행된다. 이번 프로그램에는 서류심사 및 면접을 거쳐 총 6개팀 26명의 학생이 선발되었다. 국가 및 주제는 팀별로 자율적으로 선정되며, 서울슈메리팀 '서울시 독립영화관 활성화 방안모색', A4팀 '다문화', PIE팀 '영국커뮤니티케어 모델 이해와 한국형 커뮤니티케어 발전방향 모색' 등의 주제로 진행되었다.



기초교육원



4차 산업혁명시대 선도할 예비교사들을 위한 체험형 특강 진행

기초교육원 교직과정에서는 4차 산업혁명시대를 선도할 예비교사들의 최신 미디어에 대하여 이해를 증진시키고 미디어 활용 역량을 개발하기 위하여 6월 10일 서강대학교 게임교육원의 최삼화 교수를 초빙하여 '가상현실(VR) 기술에 대한 이해와 현실'이라는 주제로 체험형 특강을 진행하였다. 특강에서는 '가상현실(VR) 기술의 의미와 발달사, 기술의 교육적 활용 현황(의료, 소방, 재난대비 훈련, 3차원 미술, 여행, 등) 및 가능성, 제한점 등'에 대한 내용이 다루어졌다. 가상현실(VR) 체험으로는 현재 개발되어 활용되고 있는 Class VR 기기와 콘텐츠 활용, Google Expedition과 스마트폰 앱을 활용한 VR 학습콘텐츠 체험이 이루어졌다.

홍보팀

21대 홍보바람이 임명식 개최

우리 대학 학생 홍보대사로 활동할 제21대 홍보바람이의 임명식이 7월 24일 행정관 접견실에서 개최됐다. 제21대 홍보바람이는 지난 5, 6월에 1차 서류심사, 2차 그룹면접과 카메라테스트, 3차 학교홍보 자유주제 발표 및 개별면접 등의 심사를 거쳐 총 8명이 선발되었다. 약 8대 1의 치열한 경쟁을 뚫고 제21대 홍보바람이로 선발된 학생들은 이번 여름방학기간 동안 강도 높은 교육을 성실히 마치고 제21대 홍보바람이로서 정식 임명을 받았다. 전해정 총장은 “높은 경쟁률을 뚫고 21대 홍보바람이로 선발된 것을 진심으로 축하한다”며, “앞으로 캠퍼스투어와 대학입학정보박람회를 통해 만나는 중·고등학생들에게 뿐만 아니라 서울여자대학교를 대·내외적으로 알리는데, 적극적인 활동을 펼쳐달라”고 당부의 말씀을 전했다.



도서관 학술정보팀

2019 학술정보 페스티벌

도서관에서 서비스하는 학술정보원 소개를 통한 친숙한 접근으로 전자정보원의 활용도를 높이고 구성원들의 학습, 연구 및 교양에 도움을 주기 위해 '2019 학술정보 페스티벌'을 개최했다. 5월 22일부터 23일까지 도서관 로비에서 진행된 행사에는 총 445명이 참여했으며, 부스를 방문하여 이용교육에 참여한 학생 중 80명에게는 아이패드 등 다양한 기념품이 제공됐다.



2019 온라인 퀴즈대회

학술정보팀은 3월부터 4월까지 약 3주간 도서관에서 제공하는 전자정보원 및 다양한 서비스에 대한 홍보를 위해 간단한 퀴즈로 접근하여 이용률을 높이고 구성원의 학습 및 연구에 도움을 주고자 '온라인 퀴즈대회'를 진행했다. 도서관 구독DB인 KSDC DB 내 survey 활용한 총 9문항이 온라인으로 출제되었다. 재학생 약 800여명이 참여했으며, 정답자 중 추첨을 통해 22명에게는 기념품이 제공되었다. 행사만족도 조사결과 '만족이상 97%'로 학생들에게 큰 호응을 얻었다.



## 취업경력개발팀

2019학년도 하계방학 '기업현장실습 역량강화교육' 진행

취업경력개발팀은 6월 22일 본교 학생누리관 이벤트홀에서 '2019학년도 하계방학 기업현장실습 역량강화교육'을 진행했다. 이번 프로그램은 2019학년도 하계방학 동안 SWCD 아카데미(학교), SWCD 아카데미(학과), 서울시정인턴십, 서울시 대학-강소기업 연계형 뉴딜일자리사업 인턴십에 참여하는 실습생 104명이 함께 자리했다. 일경험의 기회가 처음인 학생들에게 보다 실질적인 도움을 주고자 마련된 이번 역량강화교육은 서울여대에서 진행되는 인턴십 프로그램 소개 및 인턴십 프로그램별 오리엔테이션, 양성평등교육, 우수사례발표, 인턴십을 활용한 취업준비전략 특강, 비즈니스매너 특강 등의 순으로 진행되어 학생들의 큰 호응을 얻었다.

'찾아가는 진로/취업 상담' 진행

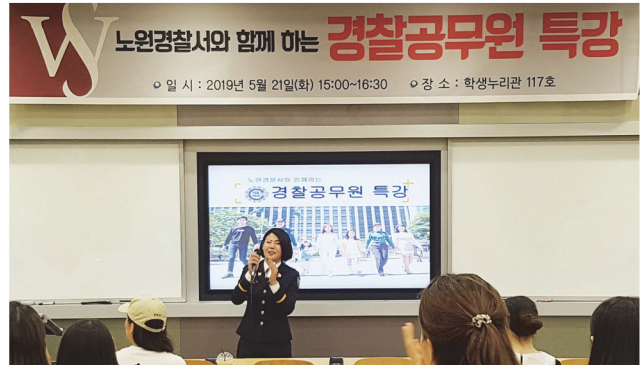
취업경력개발팀은 서라제 기간인 5월 22일 만주대로에서 '찾아가는 진로 및 취업 상담'을 진행했다. 이 프로그램은 재학생들에게 보다 친근하고 먼저 다가가는 취업경력개발팀이 되고자 축제기간을 활용, 만주별판에 부스를 설치하고, 축제 현장에 참여한 재학생들에게 취업경력개발팀에서 진행하는 진로 및 취업 프로그램을 소개하고 간단한 진로 및 취업상담을 진행했다. 상담실이 아닌 캠퍼스 잔디밭 위에서 진행된 이번 프로그램에는 1,000여 명의 재학생들이 부스를 방문해 주었으며, 취업경력개발팀 인스타그램 이벤트와 과자 증정 이벤트도 함께 진행해 재학생들의 큰 호응을 얻었다.

앞으로 취업경력개발팀은 학생들의 참여와 호응을 유도할 수 있는 다양한 프로그램을 개발, 재학생들에게 보다 적극적으로 다가가는 활동을 진행해 나갈 예정이다.

### 노원경찰서와 함께하는 '경찰공무원 특강' 개최

취업경력개발팀은 5월 21일 본교 학생누리관 117호에서 노원경찰서와 함께하는 <경찰공무원 특강> - '노원경찰탐구생활 : 현직 순경에게 듣는 경찰 A TO Z'를 개최했다. 노원경찰서의 협조로 진행된 본 행사는 학생들이 많은 관심을 가지고 있는 경찰공무원의 업무와 채용 경로, 취업정보 등을 노원경찰서의 현직 순경이 직접 학교를 방문해 들려주는 특강 형태로 진행되었다. 특강자로 나선 노원경찰서 여성청소년과 황수지 순경은 입직 4년차로 우리 대학 전담경찰관으로 활동하고 있다. 황 순경은 1시간 동안 진행된 특강에서 노원경찰서 및 경찰공무원에 대한 소개, 채용 방법 및 복지, 경찰공무원 시험 준비과정 등에 대해 상세하게 알려주었다. 이어 진행된 Q&A시간에는 특강에 참여한 30여 명의 학생들이 경찰공무원 시험 준비과정에서 발생한 궁금증에 대해 다양한 질문을 하였고, 황 순경은 이에 상세하게 답변해주었다.

이번 행사는 노원구의 안전을 위해 봉사하고 있는 노원경찰서와 협력하여 지역사회 협력 네트워크를 강화하기 위해 마련된 행사로 재학생들에게 경찰공무원에 대한 취업정보를 제공할 뿐만 아니라 노원경찰서의 역할과 업무, 학교전담경찰관의 수고와 노력에 대해 이해의 폭을 넓힐 수 있는 계기가 되었다.



### 동문 릴레이 특강 '언니들이 돌아왔다' 진행

취업경력개발팀은 5월 8일부터 29일까지 매주 수요일 본교 학생누리관 117호에서 동문 릴레이 특강 <2019 언니들이 돌아왔다>를 진행했다. 동문 릴레이 특강 <언니들이 돌아왔다>는 재학생들이 관심을 가지고 있는 주요 기업 및 직무에 종사하고 있는 선배들을 직접 학교로 초청해 특강을 진행하는 행사이다. 특강에 참여한 선배들은 후배들에게 자신이 근무하는 기업의 문화와 직무에 대해 소개해 주고, 취업 성공의 팁이나 자신만의 노하우 등을 조언해 줄 뿐만 아니라 후배들이 궁금해 하는 질문에 답해주는 형태로 운영되었다. 이 프로그램을 통해 재학생들은 취업의식을 고취할 뿐만 아니라 취업을 준비하는데 실질적인 도움을 받고 있어 높은 참여율을 보이고 있다.

<2019 언니들이 돌아왔다>는 쿠팡(Data Analysis), 진에어(마케팅), 경찰공무원(지방경찰청), IBK자산운용(상품전략), 한국전력공사(IT시스템운영), 근로복지공단(재활보상부), 현대홈쇼핑(홈쇼핑MD), 한국산업은행(기업여신), 아모레퍼시픽(BM), 진에어(객실승무원), 로레알코리아(외국계 SCM) 등에서 근무하는 동문 선배들이 참여했으며, 강의실을 가득 메운 재학생들은 선배들이 전하는 진심어린 취업 노하우와 조언을 경청했다. 이번 프로그램에는 총 450여명의 재학생들이 참여했다.

서울여대의 대표적인 동문 릴레이 특강인 '언니들이 돌아왔다'는 2014년 처음 실시되어 올해 6년째 진행하고 있다. 취업경력개발팀은 앞으로도 다양한 기업 및 직무에 종사하는 동문을 발굴, 특강 및 멘토링과 연계해 재학생들이 자신에게 맞는 직무를 파악하여 진로방향을 설정하고, 취업을 위해 필요한 역량을 미리 준비할 수 있도록 할 뿐만 아니라 선후배간의 인적 네트워크를 형성해 재학생들에게 취업에 대한 자신감과 애교심을 고취시켜주는 계기를 만들어 나갈 예정이다.



국제교류단

제21회 Bahrom International Program (BIP) 개최

국제교류단 국제교류팀은 6월 26일부터 7월 18일 까지 제21회 바롬국제프로그램(Bahrom International Program, 이하 BIP)을 개최했다.

BIP는 매년 여름방학 중 4주 동안 미국, 캐나다, 독일 등 해외 교류대학 학생들과 서울여대 교환학생 파견예정 학생들이 서울여대 캠퍼스에서 함께 생활하며 한국에 대해 공부하는 프로그램이다.

이번 BIP는 오전에는 한국의 역사, 경제, 종교, 문화, 언어 등에 대한 강의를 진행했고, 오후에는 관련 체험학습이 이루어졌다. 주요 프로그램으로는 서울여대에서 진행되는 K-POP 댄스 배우기와 태권도 체험 등이 있으며 외부에서 진행되는 비무장지대(DMZ) 현장학습, 난타 공연 관람, 전주한옥마을 답사 등이 진행됐다.

서울여자대학교는 세계 32개 국가, 133개 대학교 및 기관과 교류협정을 체결하고 있다. 올해로 21회를 맞이하는 BIP에는 미국 퍼듀 대학교(Purdue University Fort Wayne)와 채텀 대학교(Chatham University)에서 온 학생들을 비롯하여 41명이 참가했다.





### 인도네시아 ITERA 대학과 국제교류협력 방안 논의 및 협정 체결

인도네시아 Institute of Technology Sumatera(ITERA) 대학의 오프야 타뎀(Dr. Ofya Tamim) 총장 일행이 3월 16일 국제교류협력 방안 논의를 위해 본교를 방문했다.

이 날 회의에는 김소희 국제교류단장, 엄성용 소프트웨어중심대학사업단장을 비롯하여 대학 관계자가 참석했다. ITERA 대학이 위치하고 있는 수마트라 지역은 수산 및 광물자원 개발사업 등으로 전체 인도네시아 경제수익의 20%를 차지하고 있는 지역으로 해당분야 인적자원 육성을 통한 지역경제발전 마스터플랜에 따라 정부 지원금으로 운영되고 있는 대학이다. 이 날 회의에서는 ITERA대학의 인적자원 육성을 위하여 교환학생 프로그램을 통한 기초학문 교류 및 전문가 양성을 위한 박사과정생 파견 등에 대하여 논의되었다.

이번 방문은 ITERA 대학의 요청으로 교류협정 가능여부 타진을 위한 사전방문 형식으로 이루어졌으며 이후 실무자간의 세부사항 협의를 거쳐 협정이 체결되었다.

### 인도네시아 브라위자야 대학교 관계자 내방

인도네시아 브라위자야대학교(Universitas Brawijaya) 교무처장 일행이 6월 24일 국제교류협력 방안 및 상호교류협정 체결 논의를 위해 우리 대학을 방문했다. 국제교류팀은 브라위자야 내방단을 대상으로 전반적인 서울여대 소개와 캠퍼스 투어 및 오찬 미팅을 진행했다. 참가자 중 브라위자야대학교 학술정보원 소속 교원은 우리 대학 도서관에서 제공하는 다양한 서비스에 대하여 깊은 인상을 받았다고 전했다. 학생 교류를 위한 협력방안이 논의됐으며, 향후 교환학생 유치 및 파견을 주요 내용으로 한 실무자간 세부사항 협의가 진행될 예정이다.

### 미국 University of North Carolina Wilmington(UNCW) 협정 체결

본교는 미국 University of North Carolina Wilmington(UNCW)와 6월 19일 교류 협정을 체결했다. UNCW는 노스캐롤라이나주에 위치한 주립대학으로 학부생이 14,000여명, 대학원생이 2,000여명에 달하며 전세계 약 100여개 대학과 협력관계를 맺고 있는 대학이다. 캠퍼스 가까이 월링턴 국제공항이 위치하고 있어 뉴욕, 필라델피아 등 동부 주요도시로의 접근성이 뛰어나고 55개의 전공과정, 외국인 유학생을 위한 멘토링 및 호스트 패밀리 프로그램 등을 운영하고 있어 다양한 학문 분야 및 문화체험을 희망하는 본교생에게 교환학생 파견시 만족도가 높을 것으로 기대된다.



### 2019 한국어교육센터 여름집중과정 개최

국제교류단 한국어교육센터는 8월 9일부터 3주간 '한국어 여름집중과정' 프로그램을 개최했다. 이 프로그램은 본교의 한국어 연수과정 홍보 및 일본 협정대학과의 교류를 위하여 일본 협정대학 학생 및 기타 일본 대학생을 대상으로 한국어 수업 및 다양한 한국문화를 체험하도록 하는 프로그램이다. 특히 이 기간동안에는 본교 학부생들이 일본 학생들에게 한국어를 가르쳐 주고 교류활동을 하는 KOREAN BUDDY로 참여하게 된다. 이번 여름에는 일본 대학생 37명과 한국어도우미 30명 등 총 67명이 참여 중이며, 한국과 한국 유학에 대한 흥미를 갖게 하고 본교 한국어 연수과정을 효과적으로 홍보할 수 있는 기회가 될 수 있을 것으로 기대된다.

# 미래교육단 소식

## 2019 대학연계 평생학습특강 '나와 이웃이 함께하는 힐링 체험'

미래교육단은 5월 9일부터 5월 30일까지 본교 50주년기념관에서 '2019년 노원평생학습특강'을 진행했다. 노원구청과 평생학습증진 상호협력 협약을 체결하여 2016년부터 진행하고 있는 '노원평생학습특강'은 대학의 교육 인프라를 활용하여 지역주민들에게 유익한 교육을 제공하는 평생교육 프로그램으로 이번 특강에는 총 50여명의 지역주민이 수강생으로 참여했다. 2019년에는 '나와 이웃이 함께하는 힐링 체험'이라는 주제로 총 4회 진행했으며, '귀(耳) 건강 상담학(정지윤 강사)', '스마트폰 활용하기(김서영 강사)', '식생활 정보!? 팩트 체크(이미숙 대표)', '조선시대 정통성을 드러내는 왕릉-태릉(문동석 교수)'의 수업으로 구성되었다.



## 서울시 위탁과정 '원장사전직무교육, 1급승급교육'

보육교사교육원에서 4월 15일부터 12월까지 서울시 위탁과정으로 '원장사전직무교육' 및 '1급 승급 교육'이 진행되고 있으며, 서울시 소재 현직 어린이집 원장, 보육교사 총 500여명을 대상으로 진행된다. 서울시에서는 총 14개의 위탁기관이 있으며, 현직자에 대해 어린이집에서 구청에 보 조금 신청시 교육비 최대 50%를 지원받을 수 있다. 교육 후 수강자들은 '어린이집 원장 자격증' 또는 '보육교사1급 자격증'을 취득할 수 있다.

## '우리동네미술관' 특별기획전

미래교육단이 6월 3일부터 28일까지 서울 노원구 공릉2동 주민센터에서 진행되는 '우리동네미술관' 특별기획전에 보타니컬아트 작품을 전시했다. 플로라아카데미 보타니컬아트 강사반 14기, 15기 수강생 20명의 작품 전시를 통하여 지역사회 문화 공유 및 미래교육단 강좌를 홍보하는 시간을 가졌다. 보타니컬아트 강사반은 현재까지 130여명에 달하는 수료생을 배출하였으며 수료 후에는 자격시험을 통해 서울여자대학교 총장명의 강사 민간 자격증을 발급하고 있다.



## 2019 대한민국 국제요리대회 & 제과경연대회 플라워 데코레이션 부문 대상 수상

미래교육단 플로리스트 과정 수강생들이 5월 16일부터 19일까지 서울 AT센터에서 열린 '2019 대한민국 국제요리대회 & 제과경연대회'에 출전하여 '플라워 데코레이션 부문'에서 대상을 수상하였다.

2019 대한민국 국제요리대회 & 제과경연대회는 (사)한국조리사협회와 (사)소리기능사협회가 공동으로 주최하고 교육부와 농림축산식품부 등 정부 부처를 포함한 24개 유관단체의 후원으로 개최되었다.

미래교육단 평생교육원 플로리스트팀(김경언, 김미림, 김현주, 이근하, 이미혜, 정운조, 최현주, 황신덕)이 '테이블 플라워 데코레이션 부문'에 출전하여 "달, 그대, 그리고... 바라보다"와 "바람꽃향기"라는 작품으로 대상을 수상하는 성과를 거뒀다.



## 총동창회 소식

### 2019년 5월 동문의 날

총동창회는 5월 24일 본교 바롬인성교육관 국제회의실에서 '2019년 5월 동문의 날 - SW Story'를 개최했다.

캠퍼스가 가장 아름다운 5월에 진행된 이번 동문 축제는 "자랑스러운 나의 모교, 가장 아름다운 계절에 만나다"라는 주제로 진행되었으며, 약 200여명의 동문이 참석했다. 감사예배를 시작으로, 바롬합창단의 축하공연, 2019년 2월에 졸업한 동문들을 격려하고, 89학번 홈커밍데이도 진행되었다. 또한, 졸업 50주년 희년 축하 프로그램으로 '65학번 리마인드 졸업식'도 열려 학사모와 졸업가운을 입고 50년 전 졸업 당시를 회상하고 지난 50년간 사회와 가정에서 바롬정신으로 살아온 시간들을 격려하는 시간을 가졌다.

이날, 53차 정기총회에서는 제29대 총동창회장으로 최형심(경영, 72) 동문이 선출됐으며, 총동창회를 위해 헌신하며 모교발전을 위해 힘쓴 동문에게 '2019 감동상'을 시상했다.



### 바롬장학회 2019학년도 1학기 장학금 전달식

총동창회는 5월 14일 본교 총동창회 회의실에서 바롬장학회 장학금 전달식을 개최했다. 바롬장학회 최정희 이사장 및 이사진과 8명의 장학생 수혜자가 참석하여 2019학년도 1학기 장학금 전달식을 가졌다. 고향경, 고난경 박사 자매의 헌신으로 마련된 바롬장학회는 1998년부터 지금까지 바롬정신을 계속해서 이어나가고 있다.



# 학생/동문/교수/직원 소식

## 학생소식



### 송민지 학생(방송영상, 14), 「제7회 팝여성사 UCC 공모전」 여성가족부장관상 수상

3.1운동 및 대한민국임시정부수립 100주년을 맞이하여, 여성가족부와 국립여성사전시관에서 주최한 「제7회 팝여성사 UCC 공모전」에서 우리 대학 송민지 학생(방송영상, 14)이 여성가족부 장관상을 수상했다. 송민지 학생이 제작한 영상의 제목은 <조선의 딸들아, 강인하게 외쳐라!> 이며 내용은 다음과 같다.

*이에 응답하였던 357명의 여성독립운동가들*

*陸海空, 즉 우리의 땅, 바다, 하늘에서 끊임없이 목놓아 외쳤던 3인의 활약을 살펴본다. 61세에 총을 든 남자현(陸), 제주의 해녀 부춘화(海), 여성 최초 비행사 권기옥(空). 하지만 우리의 땅, 바다, 하늘 陸海空을 되찾게 하는 역사에는 더 많은 여성독립운동가들의 피, 땀, 그리고 뜨겁게 외친 함성이 깊이 새겨 있다. '여성 독립운동가들, 그리고 그들의 강인한 외침을 절대 잊지 않겠습니다. 감사합니다. 감사합니다!'*

「제7회 팝여성사 UCC 공모전」 시상식은 3월 27일 세종문화회관에서 진행되었으며, 이날 송민지 학생은 진선미 여성가족부 장관으로부터 장관상과 상금을 수여받았다. 송민지 학생은 “3.1운동 및 임시정부수립 100주년이라는 뜻깊은 해에 잊혀진 여성사를 바르게 알리고 새로운 미래를 여는 데에 일조한 것이 매우 기쁘고 벅차다”라며 수상 소감을 밝혔다.



### 정보보호학과 학생들, 「MT 청년금융대상」 대상 수상

머니투데이에서 주최한 'MT 청년금융대상'에서 우리 대학 정보보호학과 학생들이 대상을 수상했다.

'디지털 시대에 맞는 금융 혁신을 위한 아이디어'를 주제로 진행된 이번 공모전에서 박수진(14), 서가현(16), 조민지(17), 최지원(16), 김지은(16) 학생으로 이루어진 '노나내조'팀은 '동시 접속 기반의 실시간 더치페이 시스템'을 제안했다. 단순 지불 금액을 계산해 나누는 것에 멈추지 않고 실제 결제까지 한 자리에서 이루어질 수 있도록 한 시스템이다. 기존 더치페이의 경우, 한 명이 일괄 계산한 후 나머지 사람들이 계좌로 송금하는 방식이었다면, '노나내조'팀이 제안한 더치페이 시스템은 결제하는 자리에서 모두가 결제자로 참여해 동시에 결제를 끝낼 수 있는 시스템으로 기존 앱과 차별화를 두었다.

1차 서류심사, 2차 프리젠테이션 평가로 진행된 공모전에서 대상을 수상한 '노나내조'팀은 금융위원장상과 500만원을 상금으로 받았다.

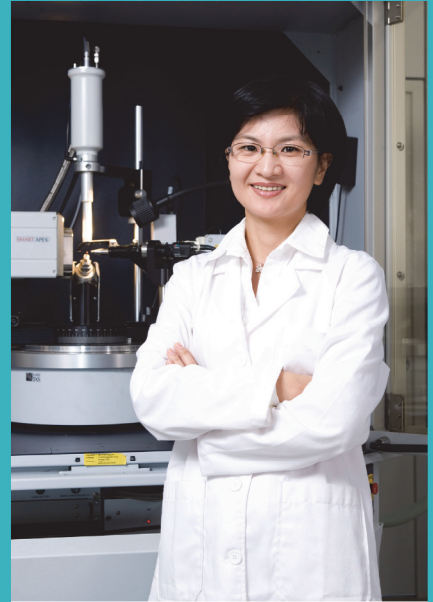
\* ( ) : 학번

## 동문소식

### 이하진 동문(화학과, 91), '2019년 과학·정보통신의날' 기념식에서 국무총리 표창 수상

우리 대학 화학과 이하진(91학번) 동문이 4월 22일 '2019년 과학·정보통신의날' 기념식에서 국무총리 표창을 수상했다. 이하진 동문은 탄소나노소재의 전기적 특성 표준측정기술 개발을 통해 나노소재 국제표준화 기술을 선도하는데 핵심적인 역할을 하였으며, 나노소재를 활용한 고효율 물/기름 분리법 개발, 오염수 정화 등과 같은 환경정화기술 개발에서도 우수성과를 도출한 부분을 인정받아 수상하게 되었다. 한국기초과학지원연구원 책임연구원으로 재직중에 있는 이하진 동문은 본교 대학과 대학원에도 출강하여 후배들을 교육하고 있으며, 방학중에는 한국기초과학지원연구원에서 후배들에게 연구현장실습, 장비교육과 같은 다양한 연구의 기회를 제공하고 있다.

이 날, 이하진 동문은 “지금까지 수행해왔던 연구활동들을 인정받을 수 있는 기회가 된 것 같아 보람을 느끼고, 무엇보다 그동안 가르쳐왔던 모교 후배들에게 조금이나마 본이 될 수 있어 영광스러우며, 더 나은 연구력 향상에 대한 자국의 계기가 된 것 같아 기쁘며, 과학기술 연구자로서 더 큰 책임감을 느끼게 된다”며 수상소감을 밝혔다.



### 윤주하 동문(체육학과, 07), 미국 인디애나대학교 스포츠경영학과 전임교수(정년트랙) 임용

윤주하(체육학과, 07) 동문은 2010년 체육학과를 졸업하고 미국 인디애나대학교(Indiana University Bloomington)에서 스포츠경영학 석사 및 박사학위를 취득하였다.

2017년 가을 학기부터 인디애나대학교 스포츠경영학과에서 시간강사로 재직하였고, 2018년 8월부터는 인디애나대학교 스포츠경영학과 전임교수로 임용되었으며 2019학년도부터 종신으로 전임교수 직위에 임용되었다.



### 김정희 동문(일어일문 14), 일본 문부과학성 연구장학생으로 선발되어 도쿄대학 대학원 입학

일어일문학과 김정희(14학번) 동문이 2019년도 일본 문부과학성 초청 연구장학생으로 선발되어 도쿄대학(東京大学) 대학원 종합문화연구과 언어정보과학전공에 최종 합격했다.

일본 문부과학성 초청 연구장학생(연구유학생)은 일본 정부에서 선발하는 국비 장학생으로 16년 이상 외국에서 교육과정을 수료한 외국인 학생에게 일본의 대학원에서 공부할 기회를 주는 제도이다. 연구장학생으로 선발되면 대학원 재학기간 동안 소요되는 학비는 모두 일본 정부가 부담하게 되고, 월 143,000엔(한화 기준 약 145만원) 내외의 장학금, 왕복항공권 등을 지원받게 된다. 김정희 동문이 입학하게 된 도쿄대학은 일본 도쿄에 위치한 일본 대학순위 1위의 대학이며 일본 내 정치, 경제, 문화 등 여러 분야에서 많은 인재를 배출하고 있는 명문 대학이다.

교수소식



식품영양학전공 김정희 교수, 스승의날 유공 정부포상

식품응용시스템학부 식품영양학전공 김정희 교수가 제38회 스승의 날을 맞아 우수교원으로 선정되어 정부포상을 받았다. 김정희 교수는 영양학 및 임상영양학 분야 인재 양성에 기여하고, 어린이 영양관리 및 건강증진과 영양사 전문직의 청년실업 해소에 기여하는데 헌신해 온 공로를 인정받아 대통령 표창을 받았다.



현대미술전공 김태호 교수, 스승의날 유공 정부포상

아트앤디자인스쿨 현대미술전공 김태호 교수가 제38회 스승의 날을 맞아 우수교원으로 선정되어 정부포상을 받았다. 김태호 교수는 우리나라 드로잉 미술교육에 헌신하며 한국 드로잉 교육의 도대를 마련하였으며, 학생들과 프랑스 현대미술계 간 교류 활성화에 지속적으로 기여한 공로를 인정받아 국무총리 표창을 받게 되었다.

직원소식



입학사정단 김해선 직원, 2019학년도 수능 및 대입 유공 정부포상

입학사정단 김해선 직원은 '2019학년도 수능 및 대입 유공 정부포상'을 받았다. 2008년부터 현재까지 10여년간 학생부종합전형 운영 및 결과분석, 입학생 종단연구 모듈 및 시스템 개발, 입학생 종단연구 참여 등 학생부종합전형의 안정적 운영 및 고교교육 활성화를 기여한 공로를 인정받아 부총리 겸 교육부장관 표창을 수상하게 되었다.



입학사정단 최일춘 직원, '그리움, 지나면 아무것도 아닐...' 시집 출간

입학사정단 최일춘 직원이 '그리움, 지나면 아무것도 아닐...' 시집을 출간했다. '시'를 먹고 자란 '연극배우'라고 소개한 최일춘 직원은 "11년간 우리 대학에 재직하면서 많은 추억들을 쌓게 되었고, 이번 시집이 그 결실이라고 말할 수 있다"고 소감을 전했다. 시집 출간과 관련하여 지난 5월에는 서울여대 정문 옆 카페에서 북콘서트를 열기도 했다. 자세한 이야기가 궁금하다면, 서울여대 홈페이지 슈포커스에서 검색 가능하다.



학생지원팀 김효선 과장, 2019 광주 세계수영선수권대회 자원봉사자로 활동

학생지원팀 김효선 과장은 지난 7월 '2019 광주 세계수영선수권대회'에 통역 자원봉사자로 참여했다. 본 대회는 200여개 국가에서 1만 5천명이 참석하는 세계 5대 메가스포츠 중 하나로 '평화의 물결 속으로(DIVE INTO PEACE)'라는 슬로건 아래 인류 평화의 가치를 드높이는 행사이다. 김효선 과장은 수영마라톤이라 불리는 오픈워터종목을 주관하는 국제수영연맹 FINA사무국을 담당했다. 김 과장은 "서울여대 봉사업무를 담당하는 직원으로서 단순히 지도뿐만 아니라 현장을 몸소 체험함으로써 학생들에게 봉사의 중요함을 다시 한 번 알릴 수 있는 좋은 경험이었으며, 앞으로도 계속적으로 봉사활동을 지속할 계획이다"고 밝혔다.

## 정보보호영재교육원 소식

### 정보보호영재교육원이란

서울여자대학교 정보보호영재교육원은 정보보호의 꿈과 재능이 뛰어난 중고등학생을 대상으로 정보보호 관련 전문교육과 정보윤리교육 등을 통해 윤리의식을 겸비한 정보보호 우수인재를 발굴·양성하고 있다. 중·고등학생들을 대상으로 미래의 정보보호전문가인 '화이트 해커'를 양성하기 위해 설립된 본교 정보보호영재교육원은 매해 90명의 학생들을 선발해 총 100시간의 주니어 화이트 해커 양성 교육을 실시하고 있다.



### 저명인사 초청 특강 “정보보호 산업과 미래직업”

정보보호영재교육원에서는 7월 6일 본교 50주년기념관 시청각실에서 “정보보호 산업과 미래 직업”을 주제로 (주)스만사 김대환 대표를 초청하여 특강을 개최했다. 김대환 대표는 영화 HER, 엑스마키나 등을 활용하여 국내외 해외 정보보호 산업의 현황과 미래 사회에서 발생 가능한 보안 위험, 보안 전문가로서의 대비 방법 등에 대해 강의했다. 특강에는 정보보호영재교육원생 및 소속튜터 등 100여명이 참석했다.



### KISA 핀테크 기술지원센터 방문

6월 22일 정보보호영재교육원에서는 한국인터넷진흥원 핀테크 기술지원센터에 방문했다. 핀테크 기술지원센터는 핀테크 산업의 활성화 및 핀테크 산업을 기반으로 서비스 고도화, 기술개발 지원과 보안성 강화를 지원하는 곳으로 핀테크 성공의 핵심인 보안과 글로벌 개발 환경 및 인프라 연계 개발이 현장에서 어떻게 지원되고 활용되는지를 배우고 체험할 수 있는 기회가 되었다.

## 교내 이색 e-sports동아리 슈머 (SWUMER)

취재 : 슈리포터 2기 최하나, 임선우



### Q. 안녕하세요! 간단한 자기소개 부탁드립니다.

안녕하세요. 저희는 서울여자대학교 공식 E-SPORT 동아리 슈머로 활동하고 있는 식품공학과 17학번 정유담, 디지털영상전공 16학번 고유진입니다. 슈머(SWUMER)는 SWU(Seoul Women's University)와 GAMER의 합성어로 여성 게이머에 대한 사회적 편견을 없애고, 게임에 대한 많은 이들의 이해도와 실력을 향상시켜 여성 프로게이머 도약의 발판이 될 수 있는 기회를 만들고자 창설되었습니다.

### Q. '슈머'는 어떤 활동을 하는 동아리인가요?

슈머는 작년 3월에 '오버워치 대학경쟁전'이라는 대회를 통해 팀이 처음 개설되었고 어쩌다 보니 동아리까지 됐어요.(웃음) 지금은 대회에 참가하는 것뿐만 아니라 직접 대회를 주최하면서 여러 가지 행사를 준비하고 있고, 틈틈이 다양한 콘텐츠도 제작하고 있습니다. 대회는 주로 아마추어여성대회, 롤대학경쟁전, 오버워치대학경쟁전에 참여하고요. 최근에는 오버워치 여자대학리그전(WOWL)을 직접 주최하고 참여했습니다.

### Q. 평소에 어떻게 연습하시는지, 대회를 준비할 때 특별히 신경 쓰는 부분이 있다면 무엇인지 궁금합니다.

평소에는 다른 팀들과 연습 경기를 하면서 연습을 하는데, 저희 코치님들이 경기 상황을 지켜봐 주시고 그에 대한 피드백을 해주세요. 대회 한두 달 전부터는 연습 횟수를 늘려서 경기 준비를 하고, 코치님들도 세세하게 봐주시고 지도해주세요. 대회를 준비할 때 특별히 신경 쓰는 부분은 팀합 인데요, 서로의 팀워크와 전략이 맞아야 더 합이 잘 맞는 플레이가 나오기 때문에 팀워크를 가장 많이 신경 쓰는 것 같아요.

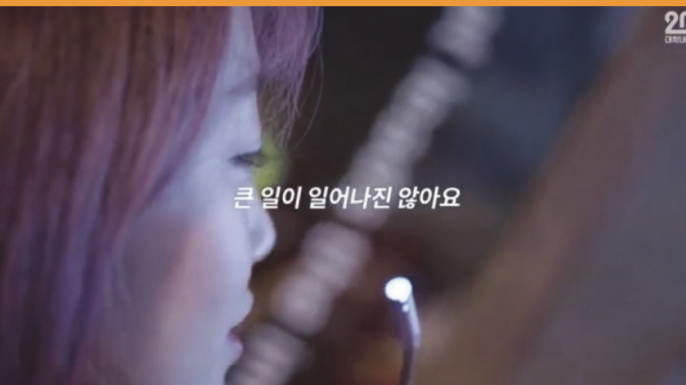
### Q. 특히 오버워치 여대전 WOWL을 직접 주최하시고 좋은 성과를 얻었는데, 감회가 남다르실 것 같아요!

사실 여대전은 이전에도 여러 번 열렸었는데 운영방식에 있어서 아쉬운 점이 굉장히 많더라고요. 그래서 '대회 출전뿐만 아니라 기획까지도 모두 여대생이 참여하면 좋지 않을까'라는 생각에 오버워치 여자대학교리그전 WOWL을 주최하게 되었습니다. 저희끼리 직접 기획하고 운영했

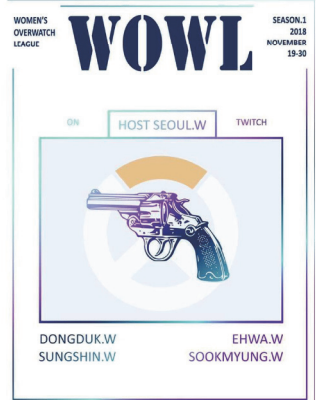
던 대회여서 의미가 남달랐는데, 준우승이라는 좋은 성적까지 거두게 되어서 더욱 기억에 남는 대회인 것 같아요. 저는 WOWL에서 선수가 아닌 심판으로 참여를 했었어요. 그때 보이스 채널에 들어가서 게임 시작 전에 선수들 목소리를 확인하는데 선수들이 너무 떨려하는 거예요. 그래서 선수로 참여하지는 않았지만 출전 선수들이 얼마나 긴장하고 있었는지 목소리를 통해 다 느껴졌던 기억이 나요. 스폰도 없고 상품도 없는 상황에서도 모두 열심히 참여해줘서 너무 고마웠어요.

### Q. 올해 2월, 대학내일이 주관한 나이키 콜라보 영상에 참여하셨다는 소식을 들었는데요. 참여하신 영상에 대해 알려주세요!

'대학내일'(20대를 위한 대학생 생활 문화 정보 주간 잡지)에서 '나이키(NIKE)'와 콜라보는 영상을 함께 찍고 싶다는 요청이 먼저 와서 영상 인터뷰를 진행하게 되었는데요. 현재 나이키가 당당한 여성에 대한 광고를 내세우고 있고, 참여한 콜라보 영상의 취지 역시 여성으로서의 틀을 깨고 편견에 대응하는 모습을 담고 있기 때문에 저희 동아리 창설 취지와도 뜻이 같아서 기쁘게 제안을 받아 영상을 찍게 되었습니다. 영상에는 저희 슈머뿐만 아니라, 타 대학의 여성농구동아리와 스트리트댄스 동아리 팀원들이 함께 했는데요. 이 세 동아리가 모여서 광고를 보고 그에 대한 얘기를 나눴어요. 그 영상 제목이 <하고 싶은 걸 숨기지 말았으면>인데, 여성들이 주로 활약하지 못할 거라고 생각하는 분야의 동아리에 속해있는 사람들과 얘기를 나누면서 동질감을 많이 느꼈고, 사회 시선에 대해 이겨내고 싶다는 의지도 다할 수 있었어요. 영상에 참여하고 나서는 에브리타임(대학교 커뮤니티 어플) 등에서 저희 동아리에 많은 관심을 가져주셔서 굉장히 감사했어요.



큰 일이 일어나진 않아요



**Q. 다양한 활동을 해오면서 달라진 점이 있다면 무엇인가요?**

우선 슈머가 교내 동아리이기 때문에 활동을 하는 동안 서울여대 학우분들을 많이 만날 수 있었어요. 또 타학교와도 교류할 기회가 많았기 때문에 학교 밖의 다양한 사람들도 많이 알게 되었어요. 무엇보다 마음 맞는 사람들과 함께 게임도 하고 대회 준비도 하면서 이전에 비해 게임 실력이 많이 향상됐어요.

**Q. 반면 동아리를 운영하고 활동하면서 시행착오도 많이 겪으셨을 것 같아요. 여성 게이머로 활동하면서 가장 힘들었던 점이 있었다면 무엇이었나요?**

저희만의 자격지심일 수 있는데 대학경쟁전(오버워치 대학리그)에서 여대라는 이유로 약체 취급을 받는 경우가 종종 있었어요. 그럴 때마다 이런 편견을 깨고 싶다는 생각을 정말 많이 했는데 쉽지 않더라고요. 벽에 부딪힌 느낌을 받은 했는데, 이런 부분에서는 조금 힘들었어요. 그래도 '블리자드 콘텐츠 부문 우수 운영진상'을 수상할 만큼 콘텐츠 제작 분야에서는 입지가 높아진 편이에요. 이렇게 기분 좋은 소식을 들으면 슈머가 자랑스럽고 더 열심히 해야겠다는 생각이 들어요. 무엇보다 슈머를 잘 이끌어준 운영진들에게 가장 고마워요.

**Q. 슈머가 이루고자 하는 목표나 향후 계획이 있다면 말씀해주세요!**

E-SPORT 분야가 점점 발전하고 있고 게임하는 여성분들도 많이 늘어나 PC 방에서도 많은 여성분들을 찾아볼 수 있지만, 여성 프로게이머들은 정말 찾기 힘들어요. 여전히 여성 게이머에 대한 편견이 있기도 하고 입지가 순탄치 않기 때문인 것 같아요. 저희 동아리는 그러한 편견을 없애고 실력 향상을 함께 도모하면서 여성 프로게이머를 꿈꾸는 사람들에게 발판이 되고자 창설되었기 때문에 장기적인 목표는 창설 취지와 동일하다고 말씀드릴 수 있을 것 같아요. 단기적으로는 여대전을 지속적으로 개최하는 것입니다.

**Q. 마지막으로 기사를 접하게 될 슈니들에게 한마디 부탁드립니다 :-)**

사실 게임을 하다 보면 익명성을 가진 사람들의 여성 게이머들에 대한 편견과 고정관념으로 인해 상처가 되는 말이 마주하게 되는데 지금은 그 빈도가 많이 줄었어요. 이걸로 미루어보면 사회는 분명 변화하고 있는 것 같아요. 게임에 국한하지 않고 여러분 모두 다 힘을 내셔서 용기를 가지고 당당하게 행동하셨으면 좋겠습니다! "위풍당당 서울여대! 위풍당당 슈메 화이팅!"

# 아름다운 기부소식



## 노은님 기부자의 전시 <힘과 詩> Preview 행사

서울여자대학교 기부자이자 석좌교수인 노은님 작가가 한국에서 4년만에 개인전을 진행하였다. '자연과 생명의 순환을 일깨워주는 그림의 시인'으로 평가되는 노은님 작가는 한국 여성 최초로 독일함부르크국립미술대학에 입학하였고, '동양의 명상과 유럽의 표현주의를 잇는 다리'라는 극찬을 받으며 유럽을 무대로 활발한 작가 활동을 펼치고 있다. 한국 여성작가로서는 최초로 독일 국립함부르크조형예술대학 정교수로 임용되어 20여 년간 학생들을 지도하였고, 2015년부터 서울여자대학교 석좌교수로 활동하고 있다.

노은님 작가는 파블로 피카소나 르네 마그리트와 같은 저명 화가들의 작품과 함께 한국 작가로는 처음으로 프랑스 중학교 문학 교과서에 실리기도 한 세계적인 거장으로, 2019년 11월 독일 헤센주 미헬슈타트시립미술관에 개인 연구전시실 헌정작가에 선정된 자랑스런 한국 예술가이다.

올해 7월에 개최된 노은님 작가의 개인전은 평창동 가나아트센터와 가나아트한남에서 동시에 진행되는 대규모 전시로서, 1980~90년대 작업한 대작부터 최근작까지 다양한 작품을 조명하며 종이, 캔버스, 테라코타 등 다양한 매체를 넘나드는 광범위한 활동작품을 회고하는 전시였다.

기획처 경영기획팀에서는 이번 전시 오픈에 앞서 서울여자대학교를 사랑하고 문화와 예술에 관심이 있는 기부자와 동문을 초청하여 전시 preview 행사를 진행하였다. 노은님 작가가 직접 작품을 설명하고 참석자들과 대화를 나누는 시간을 통해 참석자들은 그의 작품세계를 깊이 이해할 수 있는 시간이었다. 특히, 서울여자대학교 석좌교수로 임용되기까지의 스토리를 공개하며 본교에 대한 애정을 표현하기도 하였다.

이 행사에는 기부자들과 다양한 전공의 동문, 재학생과 교직원이 참여하여 구성원, 선후배 동문 간 화합을 다지고 학교의 발전을 위해 함께 뜻을 모으는 자리가 되었다.





### 서울여대 학보사 총동문회 <진언회> 기부

서울여대 학보사 총동문회인 진언회는 지난 5월, 기획처 경영기획팀에 100만원의 기부금을 전달하였다.

진언회는 2018년 12월 송년모임을 통해 고인이 된 송정모(경제학과, 85학번), 배운주(언론영상학전공, 01학번) 동문을 추모하는 자리를 마련하고 고인을 기리는 기금을 모았다. 진언회는 무인 기금을 통해 후배들에게 도움을 전하는 마음으로 이번 기부를 결정하였다.

故 송정모, 배운주 동문은 학보사 활동시절은 물론, 학보사 퇴임 후에도 활발한 사회활동을 통해 타인을 섬기고 사회에 귀감이 되는 동문이었다.

뜻을 모아 기부에 참여해주신 진언회 동문들께 감사드리며

고인과 유가족분들께 진심으로 애도를 표합니다.

모금된 기부금은 대학발전기금으로 적립되어 도서관리모델링을 목적으로 사용하겠습니다.

### 서울여대 대학교회 대학발전기금 1억원 기탁

7월 25일 서울여대 대학교회의 발전기금 기탁식이 본교 행정관 접견실에서 진행되었다. 대학교회는 2014년부터 2023년까지, 10년동안 대학교회 대학발전기금 16억원 기탁을 약정하였다. 지금까지 약 6억원을 기탁하였고 올해 추가로 1억원을 전달했다. 대학교회 대학발전기금은 교내 시설보수, 기독교 인재 양성을 위한 장학금 및 기타 대학발전을 위해 사용되고 있다. 서울여대 대학교회는 2014년 이전에도 각종 장학금과 도서관리모델링기금 등을 통해 우리대학의 발전을 위해 꾸준히 기부금을 후원해주고 있다.

서울여자대학교를 위해 기도해주시고 응원해주시는 마음으로 후원해주시는 서울여대 대학교회에 감사드립니다.



## 서울여자대학교 스마트 도서관 리모델링 기금 모금



지성과 인성의 올바른 조화  
서울여자대학교 중앙도서관을  
더욱 빛나고, 가치있게

1962년 4월, 바른 지성과 인성을 지닌 인재를 키우려는 꿈을 품고 우리대학 도서관은 첫문을 열었습니다.

수많은 학생들이 흘린 땀과 노력으로 씨를 틔우고, 밤늦도록 환하게 불을 밝힌 열정들이 자라나 1990년 9월, 현재의 중앙도서관을 건립하였습니다.

현재까지 지속적인 성장을 거듭하여 75만권의 장서 확보, 도서관자동화시스템 및 전자문서시스템(Tulip) 등 내실있게 도서관을 운영해 오고 있습니다.

더 빛나고 가치있는 도서관을 만들기 위해 도서관 리모델링 사업을 시작합니다.

사용자 중심의 편안하고 쾌적한 공간으로 새롭게 거듭나고자 합니다.

도서관 리모델링 사업에 많은 분들의 기도와 도움이 필요합니다.

100년을 향한 새로운 변화에 함께 동참해 주시기를 기대합니다.



### 기부방법

- 일시납 및 분납
- 계좌이체 : **우리은행 187-04-102590 서울여자대학교**
- 자동이체(CMS) : 기부자가 지정한 통장계좌에서 매월 자동이체를 통해 기부 (매월 10일, 20일, 30일 중 출금일 선택)
- 급여공제 : 매월 25일

**문의처** 경영기획팀 (Tel. 02-970-5136~7 / E-mail, family@swu.ac.kr)

# 기부자 명단

서울여대 발전에 소중한 씨앗이 되어주신 기부자님들에게 감사드립니다.

2019. 01. 01. ~ 2019. 06. 30.

발전기금 명단은 회원 구분별, 기부금액별, '가나다순'으로 정렬되어 있습니다.

\* 표시한 금액은 총동창회 모교사랑100억기금 및 도서관리모델링기금 모금에 참여하여 재단법인 정의학원에 기부한 금액입니다.

## 서울여대 발전기금 기부(약정) 방법 및 기탁자 예우

### ▪ 기부약정방법

#### \* 온라인 약정

서울여대 홈페이지 > 발전기금 > [기부하기]  
내용을 입력하여 주시면 확인 후 연락드리겠습니다.

#### \* 오프라인 약정

기부약정서를 작성하여 문자, 팩스, 이메일, 우편 중 택1하여 송부하여 주십시오.

문자(MMS) : 1599-3298

(기부약정서 작성 후 휴대폰 사진 촬영 문자 발송)

팩스 : 02-970-5139

이메일 : family@swu.ac.kr

#### 우편 및 방문

01797 서울특별시 노원구 화랑로 621  
서울여자대학교 행정관 202호

### ▪ 기부금 납입

#### \* 계좌이체

우리은행 187-04-102590  
(예금주 : 서울여자대학교)

#### \* 자동이체(CMS)

지정하신 은행 계좌 및 이체일에 자동으로 기부금 납입

#### \* 교직원 급여공제

서울여자대학교 교직원 대상 급여에서 기부금 납입

### ▪ 기부자 혜택

#### \* 개인기부자

연말정산, 종합소득세 신고시 연간 소득의 100% 이내 세액 공제

#### \* 법인기부자

법인세 신고시 손비처리

### ▪ 기부 문의처

서울여대 경영기획팀

Tel : 02-970-5136, 5137

Fax : 02-970-5139

E-mail : family@swu.ac.kr

### 회원명 기부금액

#### <기관/기업>

* 일천만원 이상 ~	
라온화이트햇 주식회사	10,000,000
바롬장학회	12,000,000
서울여대 대학교회	15,716,000
서울여대 대학교회	* 3,210,000
아산사회복지재단	32,154,000
안랩(주)	25,000,000
여진도회전국연합회	* 151,000,000
창합장학회	10,095,000
토마토시스템(주)	10,000,000
한국장학재단	19,000,000

* 일천만원 미만	
과천교회	1,000,000
뉴솔루션	3,000,000
두산연강재단	3,365,000
마켓303(market303)	1,000,000
미래인재육성재단	4,551,000
민트앤블루(주)	4,936,670
사회복지법인 성민	1,000,000
사회복지법인 승가원	1,000,000
새문안교회	1,000,000
성동구인재육성장학재단	1,511,800
소만사(주)	1,000,000
신라문화장학재단	8,074,000
씨어스테크놀로지(주)	5,000,000
에스지에이솔루션즈(레드비씨)	5,000,000
에이디알랩스(주)	2,500,000
에이블디자인엔터테인먼트(주)	6,906,000
에이스엠자임(주)	4,500,000
엘에스웨어(주)	5,000,000
영암교회	* 2,000,000
영풍문화재단	1,800,000
와이비엠(주)	4,000,000
익명	5,000,000
재단법인 광주시민장학회	1,500,000
지란지교시큐리티(주)	2,000,000
진암장학재단	5,000,000
케이알엑스국민행복재단	3,000,000
하이트진로홀딩스(주)	1,500,000
한국우편사업진흥원	1,000,000
한국지도자육성장학재단	8,230,000
휘경교회	2,000,000

#### <일반>

* 일백만원 이상 ~	
목훈재단	12,000,000
에땅(김옥희)	1,000,000
이호웅	2,000,000
주민아	10,000,000
주선애	* 10,000,000

### 회원명 기부금액

카피웍스(이석우)	1,500,000
* 일백만원 미만	
귀빈반점	600,000
본도시락 증계점	600,000
전태완	400,000
김문규	364,800
라비다커피 서울여대점	250,000
박수민	210,000
최정자	* 200,000
강지은	140,000
김소진	140,000
이수현	140,000
정민지	140,000
중앙노서관보금함	102,350
유진규	* 100,000
정현기	60,000
김주형	30,000

#### <동문/재학생/학부모>

* 일천만원 이상 ~	
김소각(영어영문학과 73)	* 50,793,500
박종희(가정학과 61)	* 20,000,000
박희옥(국어국문학과 75)	* 31,587,000
이광자(윤제시카(공예학과 63)	10,000,000
최형심(경영학과 72)	10,000,000
최형심(경영학과 72)	* 1,587,000

* 일백만원 이상 ~ 일천만원 미만	
89학번홍콩킹메이참여동문	1,000,000
고영애(국어국문학과 74)	* 2,793,500
고현자(가정학과 68)	1,084,492
권오숙(식품과학과 82)	* 2,300,000
김광일(사회사업학과 74)	* 793,500
김광일(사회사업학과 74)	330,000
김귀숙(식품가공학과 70)	* 1,587,000
김노미(nomi song)(교육심리학과 76)	1,080,202
김미선(식품과학과 83)	* 1,587,000
김미양(가정학과 82)	1,560,000
김미양(가정학과 82)	* 793,500
김삼여(식품과학과 19)	* 1,000,000
김술(식품과학과 83)	* 983,500
김술(식품과학과 83)	50,000
백인화(농촌과학과 80)	* 1,587,000
서광희(식품가공학과 72)	* 1,587,000
서은영(경영학과 80)	* 3,000,000
신영숙(국어국문학과 89)	* 1,587,000
오경화(영어영문학과 76)	* 2,587,000
울산동문지회	1,000,000
윤영애(농촌과학과 61)	* 1,000,000
윤영애(농촌과학과 61)	13,500
이원경(식품과학과 81)	* 1,587,000
장혜순(사회학과 66)	* 1,170,400

회원명	기부금액
정영아(화학과 85)	1,200,000
조용경(사회사업학과 78)	* 1,587,000
조은숙(영어영문학과 73)	2,083,500
조은숙(영어영문학과 73)	* 793,500
진언희	1,000,000
총동창회선교위원회	* 1,000,000
최정희(사회학과 65)	1,000,000
최정희(사회학과 65)	* 100,000
최효선(경영학과 80)	* 1,587,000

**\* 오십만원 이상 ~ 일백만원 미만**

강나경(시각디자인전공 19)	650,000
강성희(농촌과학과 73)	* 793,500
강형화(국어국문학과 73)	* 793,500
기채원(디지털미디어학과 19)	650,000
길정숙(농촌과학과 64)	* 500,000
김권일(김시연)	500,000
김복선(식품과학과 77)	* 793,500
김선혜(영어영문학과 72)	* 793,500
김성숙(식품기공학과 63)	* 600,000
김세진(영어영문학과 73)	* 793,500
김영희(경제학과 85)	* 793,500
김지연(자율전공학부(자연계열) 19)	500,000
김효숙(가정학과 81)	* 793,500
노영숙(영어영문학과 19)	500,000
문선영(도서관학과 81)	527,772
문지인(아동학과 19)	500,000
박소연(산업미술학과 81)	* 793,500
박시해(경영학과 19)	650,000
박은아(현주위)	500,000
박은지(산업디자인학과 19)	650,000
박정미(국어국문학과 82)	* 793,500
박주미(식품과학과 75)	* 793,500
박혜령(농촌과학과 78)	* 793,500
백지윤(산업디자인학과 18)	500,000
송주현(경제학전공 01)	440,000
신수영(화학 · 생명환경과학부 19)	650,000
안서현(자율전공학부(자연계열) 19)	650,000
안향재(산업미술학과 81)	* 793,500
우명원(우소영)	* 500,000
원효빈(경제학과 19)	650,000
유미(원예학과 89)	* 793,500
유승아(아동학과 19)	650,000
유은숙(영어영문학과 72)	* 500,000
윤상숙(강다영)	500,000
이성희(농촌과학과 79)	* 793,500
이수정(김지수)	500,000
이옥진(경영학과 19)	650,000
이용주(아동학과 86)	* 793,500
이정은(식품과학과 77)	* 793,500
이정희(경영학과 74)	* 793,500
이창수(공예학과 70)	* 793,500
이혜재(농촌과학과 70)	500,000
이후남(농촌과학과 78)	* 793,500
장정순(식품기공학과 71)	* 793,500
전미리(국어국문학과 81)	* 793,500
전예원(국어국문학과 17)	500,000
정유경(불어불문학전공 96)	* 500,000
정혜원(공예학과 86)	* 793,500
조윤숙(영어영문학과 73)	* 793,500
지현옥(지현옥)(영어영문학과 75)	807,729
차경옥(교육심리학과 71)	* 793,500
최가현(행정학과 19)	500,000
홍윤경(사회사업학과 95)	500,000

**\* 오십만원 미만**

LA동문지회	300,000
김지희(문성지)	40,000
강관주(박연진)	20,000
강다영(아동학과 19)	150,000
강문정(중어중문학과 18)	100,000
강민서(국어국문학과 19)	50,000

회원명	기부금액
강민아(아동학과 17)	50,000
강서영(국어국문학과 19)	100,000
강소부(문헌정보학과 91)	30,000
강스미(식품공학전공 05)	50,000
강연수(언론영상학부 19)	50,000
강예림(경제학과 19)	100,000
강지수(정보보호학과 18)	100,000
강향란(국어국문학과 74)	27,800
강현지(언론영상학부 19)	100,000
강혜영(영어영문학과 89)	60,000
강혜주(식품응용시스템학부 19)	50,000
강혜현(경영학전공 99)	69,500
계미영(최지인)	60,000
고경옥(가정학과 76)	60,000
고나현(정보보호학과 18)	100,000
고문정(불어불문학전공 99)	60,000
고승민(구지현)	150,000
고정현(국어국문학과 17)	50,000
고지혜(화학 · 생명환경과학부 18)	100,000
곽지수(불어불문학과 17)	50,000
구나연(교육심리학과 18)	100,000
구은서(패션산업학과 19)	50,000
권영숙(식품과학과 74)	20,000
권재현(기독교학과 19)	100,000
권하영(기독교학과 15)	50,000
김가빈(현대미술전공 19)	50,000
김경숙(유지원)	40,000
김경인(경영학과 17)	50,000
김금옥(영어영문학과 79)	62,700
김기희(수학전공 96)	30,000
김나래(일어일문학과 17)	50,000
김나영(국어국문학과 19)	50,000
김다빈(식품응용시스템학부 19)	100,000
김다빈(경영학과 19)	100,000
김다솔(시각디자인전공 17)	50,000
김도연(체육학과 19)	50,000
김령희(영어영문학과 17)	50,000
김문영(식품과학과 80)	69,500
김미경(교육심리학과 77)	30,000
김미경(가정학과 76)	30,000
김미숙(우연희)	100,000
김미애(식품영양학과 69)	120,000
김민경(산업디자인학과 13)	100,000
김민경(박정연)	100,000
김민경(정수진)	180,000
김민선(일어일문학과 16)	50,000
김민영(아동학과 16)	50,000
김병주(정보보호학과 17)	50,000
김서연(식품응용시스템학부 19)	50,000
김서연(기독교학과 18)	50,000
김선경(사회학과 64)	* 100,000
김선애(영어영문학과 69)	* 100,000
김선정(식품응용시스템학부 19)	50,000
김선화(사회사업학과 91)	60,000
김성자(가정학과 63)	75,000
김소연(원예생명조경학과 17)	50,000
김소영(경제학과 15)	50,000
김소원(기독교학과 19)	100,000
김소윤(경영학과 17)	150,000
김수연(불어불문학과 19)	100,000
김수연(일어일문학과 19)	50,000
김수은(경영학과 90)	30,000
김수현(사학과 19)	50,000
김수현(문헌정보학과 19)	50,000
김수현(식품과학과 80)	41,800
김수희(경영학전공 98)	60,000
김숙희(공예학과 65)	180,000
김습아(문헌정보학전공 98)	20,000
김시연(불어불문학과 19)	50,000
김시현(원예생명조경학과 19)	150,000
김아영(일어일문학과 19)	100,000
김애라(영어영문학전공 96)	100,000

회원명	기부금액
김양희(산업디자인학과 89)	60,000
김연순(영어영문학과 69)	* 100,000
김연진(불어불문학전공 99)	60,000
김영규(식품과학과 79)	62,700
김영진(원예생명조경학과 19)	100,000
김예라(경영학과 19)	50,000
김예린(사학과 19)	50,000
김예희(식품과학과 80)	41,700
김용순(식품과학과 75)	60,000
김용희(오윤경)	10,000
김우진(패션산업학과 19)	100,000
김유민(수학과 19)	100,000
김윤정(패션산업학과 19)	100,000
김윤정(국어국문학과 19)	100,000
김윤희(경제학과 88)	60,000
김은실(가정학과 81)	* 100,000
김은아(영어영문학과 19)	50,000
김은진(사회사업학과 75)	100,000
김은혜(화학과 07)	10,000
김익림(아동학과 17)	50,000
김익숙(강지연)	60,000
김인선(문헌정보학과 90)	25,000
김인숙(농촌과학과 79)	69,500
김자현(산업디자인학과 17)	100,000
김정은(패션산업학과 19)	50,000
김정희(가정학과 69)	60,000
김정희(사회사업학과 81)	60,000
김종옥(영어영문학과 70)	* 100,000
김주연(현대미술전공 17)	100,000
김지남(경영학과 74)	120,000
김지민(불어불문학과 18)	50,000
김지수(국어국문학과 19)	50,000
김지수(언론영상학부 19)	50,000
김지연(정보보호공학전공 03)	60,000
김지영(독어독문학과 92)	120,000
김지영(식품과학과 81)	* 253,080
김지윤(식품응용시스템학부 17)	50,000
김지은(문헌정보학과 02)	60,000
김지은(화학과 10)	30,000
김지향(이소미)	30,000
김지희(식품응용시스템학부 17)	50,000
김진아(불어불문학과 90)	300,000
김진아(행정학과 19)	100,000
김진원(산업디자인학과 92)	30,000
김진원(교육심리학과 76)	60,000
김찬민(언론영상학부 16)	100,000
김창욱(김지수)	300,000
김천숙(가정학과 69)	60,000
김태은(공예학과 96)	60,000
김태희(언론영상학부 16)	100,000
김한나(원예생명조경학과 19)	100,000
김현돈(김민형)	140,000
김현민(기독교학전공 96)	75,000
김현정(경영학전공 01)	120,000
김현정(교육심리학과 01)	30,000
김현주의류학과 96	300,000
김현진(사회사업학전공 98)	50,000
김현진(패션산업학과 19)	50,000
김현찬(생물학과 88)	60,000
김형정(고은)	40,000
김혜린(국어국문학과 19)	100,000
김혜연(국어국문학과 19)	50,000
김혜영(일어일문학과 19)	50,000
김혜원(사회사업학전공 03)	25,000
김혜정(경영학과 83)	300,000
김혜진(기독교학전공 96)	30,000
김화경(영어영문학과 99)	30,000
김학자(곽지수)	180,000
김희원(백지윤)	60,000
나소연(시각디자인전공 16)	50,000
나익진(영어영문학과 19)	50,000
나재연(행정학과 19)	50,000

회원명	기부금액
남병숙(수학과 89)	10,000
남진현(조연지)	60,000
남해정(현대미술전공 19)	100,000
남효주(기독교학과 18)	50,000
노영서(문헌정보학과 19)	50,000
노은비(자율전공학부(자연계열) 19)	100,000
노진화(사회사업학과 84)	60,000
목진애(영어영문학과 98)	20,000
문병주(문지인)	150,000
문설원(이윤주)	40,000
문수선(사회사업학과 92)	30,000
문신애(의류학과 87)	30,000
문연화(박지혜)	20,000
문은혜(식품영양학과 98)	30,000
민경은(체육학과 18)	100,000
민정윤(독어독문학과 16)	100,000
박가은(국어국문학과 19)	50,000
박가은(화학 15)	50,000
박광신(가정학과 68)	30,000
박규혜(디지털미디어학과 19)	100,000
박길남(패션산업학과 18)	100,000
박경현(독어독문학과 19)	50,000
박명숙(가정학과 69)	60,000
박명하(식품과학과 85)	169,000
박미지(농촌과학과 69)	30,000
박상길(영어영문학과 69)	* 100,000
박상진(박소연)	30,000
박서윤(디지털미디어학과 19)	50,000
박선영(중어중문학과 15)	100,000
박선영(의류학과 96)	60,000
박선진(국어국문학전공 98)	60,000
박성은(아동학과 13)	140,000
박세은(행정학과 18)	50,000
박소연(문헌정보학과 10)	120,000
박소현(식품응용시스템학부 19)	50,000
박수지(체육학과 18)	50,000
박승식(가정학과 19)	100,000
박애셀(산업디자인학과 17)	50,000
박영옥(경영학과 72)	139,000
박예진(화학 · 생명환경과학부 19)	100,000
박옥희(국어국문학과 72)	60,000
박유미(체육학과 19)	50,000
박유민(현대미술전공 19)	100,000
박유진(체육학과 19)	50,000
박은경(공예학과 66)	5,000
박은영(농촌과학과 81)	120,000
박인숙(가정학과 81)	30,000
박정신(송혜인)	120,000
박지수(식품응용시스템학부 19)	100,000
박지수(아동학과 18)	50,000
박지연(원예생명조경학과 19)	50,000
박지원(체육학과 16)	50,000
박지윤(정보보호학과 19)	100,000
박지현(행정학과 16)	150,000
박채정(불어불문학과 19)	50,000
박태연(원예생명조경학과 19)	50,000
박하경(산업디자인학과 19)	100,000
박혜린(식품과학과 74)	50,000
박혜성(식품과학과 81)	60,000
박호정(디지털미디어학과 16)	50,000
반현희(국어국문학과 90)	120,000
배경림(교육심리학과 19)	100,000
배구자(농촌과학과 62)	300,000
배민지(불어불문학과 19)	50,000
배성은(경제학과 19)	100,000
배수빈(사회복지학과 19)	50,000
배시현(윤정연)	60,000
배지영(국어국문학과 18)	100,000
배진술(경영학과 18)	50,000
백승민(시각디자인전공 19)	50,000
백재민(원예 · 식물미생물자원학 전공 19)	100,000
백지선(체육학과 18)	50,000

회원명	기부금액
백진이(사회복지학과 19)	100,000
변주현(자율전공학부(자연계열) 19)	50,000
변지원(국어국문학과 85)	20,900
변진희(기독교학과 07)	180,000
사영선(교육심리학과 78)	25,000
서광희(식품가공학과 72)	20,900
서승연(영어영문학과 19)	50,000
서영희(사회학과 66)	30,000
서예나(공예학과 99)	60,000
서울여대총동창회	390,000
서윤지(자율전공학부(인문사회계열) 19)	100,000
서은유(중어중문학과 19)	50,000
서재희(영어영문학과 16)	100,000
서지영(산업디자인학과 18)	50,000
서해(언론영상학부 19)	50,000
서현주(경영학과 03)	60,000
설다경(소프트웨어융합학과 19)	50,000
설옥희(영어영문학과 73)	30,000
성누리(행정학과 19)	100,000
성시진(문헌정보학과 17)	50,000
손다연(언론영상학부 19)	50,000
손수현(아동학과 19)	50,000
손애진(산업디자인학과 19)	100,000
손연희(정전기(사회학과 63)	60,000
손지성(경제학과 18)	50,000
손하림(경제학과 17)	50,000
송수정(농촌과학과 83)	30,000
송연경(체육학과 19)	100,000
송완숙(공예학과 84)	60,000
송은아(문헌정보학과 92)	30,000
송주현(현대미술전공 18)	50,000
송지윤(언론영상학부 17)	100,000
송현희(상담 및 임상심리전공 19)	50,000
송혜선(화학 · 생명환경과학부 16)	50,000
신귀훈(신예민)	150,000
신다희(언론영상학부 19)	100,000
신승윤(수학과 18)	50,000
신영숙(국어국문학과 89)	340,000
신영은(경영학과 85)	30,000
신예민(패션산업학과 19)	100,000
신지혜(중어중문학과 19)	100,000
신채은(패션산업학과 17)	50,000
신행임(교육심리학과 75)	30,000
신혜봉(가정학과 71)	60,000
심미경(가정학과 66)	60,000
심유니(화학전공 97)	20,000
심재경(사회사업학과 84)	60,000
심희수(공예전공 18)	100,000
안선영(행정학과 19)	50,000
안수진(남소현)	30,000
안예민(산업디자인학과 16)	100,000
안유주(문헌정보학과 19)	100,000
안지연(식품응용시스템학부 19)	100,000
안혜령(산업디자인학과 19)	50,000
안혜원(경제학전공 96)	90,000
양선애(최자원)	120,000
양예빈(경영학과 16)	100,000
양예은(언론영상학부 16)	50,000
양예지(언론영상학부 18)	50,000
양윤정(교육심리학과 87)	30,000
양이린(디지털미디어학과 19)	50,000
양인실(연지은)	80,000
양다현(일어일문학과 19)	50,000
연서희(산업디자인학과 19)	100,000
염서연(영어영문학과 18)	100,000
염민진(최하영)	20,000
오경화(영어영문학과 76)	60,000
오문화(가정학과 65)	100,000
오수민(식품응용시스템학부 19)	100,000
오유경(가정학과 61)	60,000
오유진(언론영상학부 16)	50,000
오윤아(사회사업학전공 01)	30,000

회원명	기부금액
오정은(신예민)	180,000
오정희(조연아)	60,000
오지현(경제학과 19)	50,000
오혜림(의류학과 00)	30,000
오화정(원예생명조경학과 17)	100,000
우가연(정보보호학과 19)	50,000
원소미(수학과 11)	30,000
원수정(시각디자인전공 19)	50,000
원예은(정보보호학과 16)	50,000
위가람(위은정)	90,000
위은정(현대미술전공 19)	100,000
유계성(정지수)	200,000
유나영(아동학과 19)	50,000
유새롬(일어일문학과 04)	* 100,000
유수인(화학 10)	30,000
유연주(경영학과 19)	100,000
유예진(현대미술전공 17)	100,000
유은정(영양학과 85)	100,000
유재학(유가영)	250,000
유지우(문헌정보학과 18)	50,000
유창희(영양학과 94)	30,000
유하은(디지털미디어학과 19)	50,000
유한정(원예생명조경학과 19)	50,000
유현경(원예학과 90)	50,000
유희선(국어국문학과 15)	100,000
육혜림(사학과 15)	50,000
윤동한(윤상은)	40,000
윤미연(국어국문학과 89)	60,000
윤민하(생명공학전공 99)	30,000
윤석원(농촌과학과 69)	30,000
윤소원(자율전공학부(인문사회계열) 19)	50,000
윤연주(사회사업학과 90)	30,000
윤용숙(식품가공학과 71)	55,600
윤채림(공예전공 19)	50,000
윤채영(의류학과 85)	60,000
윤하림(원예생명조경학과 18)	100,000
윤효중(식품과학과 79)	30,000
이가연(식품응용시스템학부 19)	50,000
이가현(일어일문학과 19)	50,000
이경심(식품과학과 81)	60,000
이경희(경제학과 88)	100,000
이근정(강예림)	90,000
이금하(수학과 16)	100,000
이남숙(식품과학과 77)	120,000
이누리(정보보호학과 07)	30,000
이명자(사회사업학과 83)	60,000
이무영(가정학과 68)	30,000
이미경(경영학과 78)	139,000
이미선(식품과학과 77)	30,000
이미은(식품과학과 80)	69,500
이민재(의류학과 95)	30,000
이민주(원예생명조경학과 19)	50,000
이상호(이유민)	20,000
이서현(시각디자인전공 19)	100,000
이선희(최다은)	90,000
이성환(이화림)	60,000
이세영(시각디자인전공 19)	100,000
이세은(식품응용시스템학부 19)	50,000
이소연(불어불문학과 17)	50,000
이소윤(식품응용시스템학부 19)	150,000
이소윤(행정학과 19)	50,000
이수경(김효원)	120,000
이수빈(산업디자인학과 17)	100,000
이수현(화학 · 생명환경과학부 16)	50,000
이순재(장지현)	30,000
이순희(농촌과학과 69)	30,000
이아람(정보보호학전공 05)	30,000
이애덕(경영학과 72)	* 100,000
이애신(사회학과 63)	30,000
이연서(일어일문학과 17)	100,000
이영경(언론영상학부 17)	100,000
이영비(사학과 07)	* 100,000

회원명	기부금액
이영순(가정학과 61)	60,000
이영용(공예학과 65)	180,000
이예림(일어일문학과 17)	50,000
이예슬(자율전공학부(인문사회계열) 19)	50,000
이예원(독어독문학과 19)	50,000
이예은(아동학과 19)	50,000
이예진(중어중문학과 18)	100,000
이예찬(행정학과 19)	50,000
이우정(정보보호학과 11)	30,000
이윤선(일어일문학과 18)	50,000
이윤주(사학과 01)	30,000
이윤지(기독교학과 07)	200,000
이윤지(사회복지학과 15)	100,000
이윤진(정보보호학과 18)	100,000
이윤희(식품응용시스템학부 18)	50,000
이은솔(정보보호학과 19)	50,000
이은숙(이서헌)	60,000
이은아(화학전공 96)	70,000
이은영(식품과학과 85)	15,000
이은우(현대미술전공 17)	100,000
이은주(영어영문학과 97)	50,000
이승순(농촌과학과 65)	60,000
이재원(경제학과 19)	100,000
이정화(독어독문학전공 95)	20,000
이주원(가정학과 69)	300,000
이주원(사회학과 66)	120,000
이주현(정보보호학과 16)	100,000
이주현(언론영상학부 15)	100,000
이주현(교육심리학과 02)	60,000
이준미(문화정보학과 08)	* 100,000
이지민(사회복지학과 19)	50,000
이지원(산업디자인학과 19)	50,000
이지윤(독어독문학과 19)	50,000
이지윤(원예생명조경학과 19)	50,000
이지윤(컴퓨터과학전공 94)	30,000
이지은(디지털미디어학과 19)	50,000
이지은(식품응용시스템학부 19)	50,000
이지행(문헌초디자인학과 10)	120,000
이지현(수학과 17)	50,000
이지현(사회사업학과 90)	30,000
이진(기정학과 69)	60,000
이진우(사회사업학과 69)	60,000
이진형(불어불문학전공 00)	30,000
이채린(소프트웨어융합학과 19)	50,000
이재영(행정학과 18)	100,000
이행복(영어영문학과 69)	* 100,000
이행민(사학과 19)	150,000
이현숙(불어불문학과 81)	20,000
이현순(사학과 85)	30,000
이현정(컴퓨터공학전공 00)	210,000
이현정(주)유위(의류학과 97)	* 120,510
이혜수(공예학과 80)	50,000
이혜수(체육학과 16)	50,000
이효성(사회사업학과 89)	30,000
익명	360,000
임소영(언론영상학부 15)	50,000
임영은(때션산업학과 19)	100,000
임예린(국어국문학과 19)	50,000
임유진(현대미술전공 19)	50,000
인지선(기독교학과 07)	60,000
임지은(때션산업학과 19)	50,000
임혜진(기독교학과 07)	120,000
장경애(전산과학과 93)	300,000
장민영(언론영상학부 19)	50,000
장민정(행정학과 17)	50,000
장윤성(소프트웨어융합학과 19)	50,000
장재원(불어불문학과 19)	50,000
장정순(식품가공학과 71)	55,600
장지현(국어국문학과 19)	50,000
장혜영(식품응용시스템학부 19)	50,000
진영신(경영학전공 00)	30,000
전은빈(사회복지학과 19)	50,000

회원명	기부금액
전채영(아동학과 19)	50,000
전채현(기독교학과 19)	50,000
전혜원(임지은)	30,000
정가희(경제학전공 96)	30,000
정나영(사회복지학과 18)	100,000
정나영(식품영양학전공 00)	25,000
정다은(일어일문학과 19)	50,000
정다현(사학과 19)	100,000
정명진(아동학과 17)	50,000
정세빈(교육심리학과 19)	100,000
정소윤(사각디자인전공 19)	50,000
정승연(영어영문학과 09)	60,000
정연경(식품과학과 88)	* 50,000
정예슬(경제학과 19)	50,000
정은혜(원예생명조경학과 18)	100,000
정의연(이유정)	40,000
정정은(경영학과 88)	100,000
정주리(생명환경공학전공 06)	30,000
정주현(자율전공학부(인문사회계열) 19)	50,000
정지수(자율전공학부(인문사회계열) 19)	100,000
정해빈(정보보호학과 18)	50,000
정해경(공예학과 65)	180,000
정혜주(사회사업학전공 98)	25,000
정해진(사회사업학전공 99)	50,000
정희재(화학과 06)	90,000
조미정(문화정보학과 19)	50,000
조미현(경영학과 17)	50,000
조민지(정보보호학과 17)	100,000
조성은(원예생명조경학과 19)	100,000
조소진(백지선)	180,000
조수빈(산업디자인학과 18)	100,000
조영신(가정학과 76)	60,000
조예원(중어중문학과 16)	100,000
조유정(디지털미디어학과 18)	100,000
조유진(정보보호학과 16)	50,000
조진희(화학과 90)	30,000
조향숙(식품가공학과 66)	30,000
조혜선(가정학과 63)	150,000
조혜수(불어불문학과 19)	100,000
주명순(가정학과 71)	250,000
주영경(사회사업학과 84)	30,000
주영은(중어중문학과 19)	100,000
지민아(경제학과 19)	50,000
진교은(영어영문학과 19)	50,000
진숙(가정학과 65)	* 100,000
진순희(공예전공 18)	50,000
차상범(차가연)	40,000
차승이(가정학과 76)	30,000
차재원(때션산업학과 18)	100,000
천유림(산업디자인학과 19)	50,000
최관용(최수현)	300,000
최근아(기독교학과 07)	100,000
최다은(아동학과 19)	50,000
최 람(가정학과 77)	30,000
최성덕(국어국문학과 89)	330,000
최성은(현대미술전공 19)	50,000
최소원(언론홍보학전공 08)	120,000
최수경(농촌과학과 69)	30,000
최수아(영어영문학과 73)	* 300,000
최순이(김지안)	100,000
최승연(식품응용시스템학부 18)	50,000
최연서(아동학과 19)	100,000
최연선(사회사업학과 83)	30,000
최예은(사학과 19)	50,000
최은수(의류학과 84)	60,000
최은영(국어국문학과 78)	120,000
최은영(소프트웨어융합학과 19)	30,000
최지영(화학전공 00)	196,800
최정민(소프트웨어융합학과 16)	50,000
최정혜(가정학과 77)	30,000
최정화(수학과 89)	30,000
최중숙(사회학과 66)	30,000

회원명	기부금액
최지수(교육심리학과 19)	100,000
최지희(언론영상학전공 05)	30,000
최희선(화학전공 98)	10,000
하나은(경제학과 15)	50,000
하성희(산업디자인학과 91)	60,000
하정해(문화정보학전공 97)	30,000
하지영(현대미술전공 16)	100,000
한계선(도서관학과 85)	30,000
한명숙(박유민)	100,000
한민서(정보보호학과 19)	50,000
한상원(경영학과 19)	50,000
한새미(기독교학과 07)	100,000
한서은(기독교학과 07)	120,000
한서현(언론영상학부 18)	50,000
한수진(사학전공 95)	20,000
한유정(사회복지학과 19)	50,000
함예진(식품응용시스템학부 18)	50,000
허강희(기독교학과 07)	120,000
허도연(행정학과 18)	100,000
허명희(식품가공학과 71)	30,000
허윤민(서양학과 90)	30,000
허정현(문화정보학과 19)	100,000
허주원(공예전공 19)	50,000
허진(교육심리학과 17)	100,000
허하숙(허경자)(가정학과 61)	69,500
현주원(정보보호학과 19)	150,000
현지희(언론영상학부 18)	50,000
홍다희(중어중문학과 19)	100,000
홍미경(사회복지학과 19)	20,000
홍민경(가정학과 82)	30,000
홍민지(아동학과 12)	70,000
홍성녀(사회사업학과 89)	30,000
홍예진(디지털미디어학과 19)	50,000
홍은표(공예학과 64)	120,000
홍은표(공예학과 64)	* 100,000
홍은희(사회사업학과 79)	80,900
홍정현(식품응용시스템학부 19)	50,000
홍정화(도서관학과 85)	60,000
홍혜림(교육심리학과 19)	50,000
홍혜옥(농촌과학과 67)	60,000
황보현(행정학과 17)	50,000
황어진(산업디자인학과 19)	50,000
황윤하(결혼 및 가족치료 전공 19)	50,000
황정빈(공예전공 18)	50,000
황해주(언론영상학부 16)	50,000
황혜경(도서관학과 88)	80,000
황혜선(가정학과 78)	60,000
황혜정(화학 · 생명환경과학부 17)	50,000

<교원/직원>

\* 삼백만원 이상 ~

김미자(의류학과)	3,395,000
박종성(총무인사팀)	3,178,000
서울여대 직원노동조합	5,000,000
신화분(바롬인성교육원교학실)	5,565,950
윤경은(원예조경학전공)	3,600,000
전혜정(총장)	* 10,500,000
전혜정(총장)	30,000
정진영(인간개발학부)	10,000,000
허남도(기숙사행정실)	3,175,000

\* 일백만원 이상 ~ 삼백만원 미만

고명희(바롬인성교육)	1,000,000
교수평의회	1,000,000
구정옥(경영학과)	* 793,500
구정옥(경영학과)	735,000
권주원(재무팀)	1,065,000
김경원(식품영양학과)	1,200,000
김미정(식품영양학과)	1,200,000
김복희(사무처)	* 793,500
김복희(사무처)	580,000

회원명	기부금액
김선희(기초교육원)	2,735,000
김소라(학생지원팀)	1,470,000
김소희(교육심리학과)	1,394,400
김순재(연구지원팀)	2,720,000
김은희(불어불문학과)	1,000,000
김정수(재무팀)	1,647,000
김중남(교육심리학과)	1,002,000
김종인(공예전공)	* 1,587,000
김종인(공예전공)	182,000
김진영(아동학과)	1,200,000
김태호(현대미술전공)	1,200,000
김평자(교무팀)	1,770,000
김헬레나(취업경력개발팀)	1,135,000
나현선(패션산업학과)	2,170,000
류남미(정보전산원 정보전산팀)	1,470,000
류부열(기초교육원 교학실)	1,135,000
문종철(총무인사팀)	1,125,000
민경미(전략평가팀)	1,295,000
박지숙(소프트웨어융합학과)	1,335,000
박현선(학사지원팀)	1,240,000
송미경(패션산업학과)	1,998,000
송미경(교육심리학과)	1,002,000
신현우(건축팀)	1,195,000
임성용(소프트웨어융합학과)	1,335,000
엄해은(학생지원팀)	1,120,000
오중자(불어불문학과전공)	1,000,000
우인섭(총무인사팀)	1,085,000
유사라(문헌정보학과)	1,347,000
이경은(식품영양학과)	1,247,400
이귀우(영어영문학과)	* 1,587,000
이귀우(영어영문학과)	30,000
이윤선(교육심리학과)	1,002,000
이종열(건축팀)	1,035,000
이지연(미래교육팀)	1,085,000
이창석(생명환경공학전공)	2,885,000
이혜숙(대학원교학팀)	1,175,000
이화복(시설관재팀)	1,200,000
익 명	1,002,000
전병호(교양일반)	2,000,000
정동선(식품공학전공)	1,935,000
정동선(식품공학전공)	* 793,500
정희수(비서팀)	1,893,000
조원애(경영학과)	1,482,000
조정환(체육학과)	1,335,000
조현미(홍보팀)	1,035,000
최경미(학술정보팀)	1,335,000
최석란(아동학과)	1,962,000
최성은(연구지원팀)	1,347,000
최은정(정보보호학과)	1,060,000
하성호(경영기획팀)	1,135,000
홍정원(식품공학전공)	2,933,717
황인진(교무팀)	1,150,800
황 준(소프트웨어융합학과)	1,335,000

* 오십만원 이상 ~ 일백만원 미만	
강육용(비서팀)	600,000
고두식(연구지원팀)	815,000
고영규(체육학과)	735,000
고은미(식품영양학과)	600,000
권계화(수학과)	735,000
김경아(국어국문학과)	735,000
김기숙(기독교학과)	775,000
김기태(시설관재팀)	735,000
김나영(표현예술치료학과)	542,400
김명주(정보보호학과)	735,000
김보림(기초교육원)	549,000
김상복(정보전산원 정보전산팀)	825,000
김성호(영어영문학과)	735,000
김세호(시설관재팀)	670,800
김정희(식품영양학과)	588,000
김중현(화학학과)	735,000
김지훈(입학관리팀)	735,000

회원명	기부금액
김해권(생명환경공학과)	735,000
김현철(문헌정보학과)	840,000
김형진(시설관재팀)	735,000
김혜련(사회복지학과)	882,000
김홍석(학생지원팀)	925,000
남궁성건(화학학과)	735,000
남은영(아동학과)	712,000
류기현(원예생명조경학과)	735,000
문영빈(기독교학과)	735,000
만병걸(시각디자인전공)	699,600
박 경(심리치료학과)	510,000
박동찬(불어불문학과)	735,000
박법설(기속사행정실)	735,000
박우성(산업디자인학과)	735,000
박인심(기초교육원)	600,000
박주한(체육학과)	855,000
박현주(공예전공)	999,600
방미옥(정보전산원 정보전산팀)	855,000
배인명(행정학과)	735,000
백종호(소프트웨어융합학과)	600,000
서동진(경영기획팀)	735,000
서홍란(사회복지학과)	600,000
서효성(홍보팀)	594,600
성기현(건축팀)	735,000
송소신(성보선산원 성보선산팀)	735,000
송현주(심리치료학과)	600,000
스티븐 케이프너(영어영문학과)	600,000
승현우(정보보호학과)	735,000
신명일(교육혁신팀)	594,600
신수연(패션산업학과)	735,000
신현숙(독어독문학과)	600,000
안미리(교양일반)	500,000
안선주(일어일문학과)	735,000
안정현(시설관재팀)	708,600
양수진(식품영양학과)	600,000
염종균(정보전산팀)	815,000
오상석(시설관재팀)	681,000
오진근(방송영상학전공)	735,000
우영숙(청소년학전공)	* 793,500
우영숙(청소년학전공)	60,000
원연선(영어영문학과)	600,000
이금희(의류학과)	735,000
이기용(연구지원팀)	700,800
이기택(총무인사팀)	735,000
이기현(디지털미디어학과)	735,000
이병걸(정보보호학과)	735,000
이상훈(교무팀)	750,000
이숙희(총무인사팀)	550,800
이시우(행정학과)	735,000
이연희(원예생명조경학과)	788,000
이영민(식품영양학전공)	600,000
이영화(현대미술전공)	735,000
이웅재(디지털미디어학과)	735,000
이윤주(경영기획팀)	796,000
이은희(원예생명조경학과)	882,000
이정미(문헌정보학과)	951,600
이정택(국어국문학과)	882,000
이준규(학사지원팀)	735,000
이현규(건축팀)	606,000
이혜원(문헌정보학과)	612,000
익 명	735,000
익 명	735,000
익 명	735,000
임은하(기초교육원)	600,000
임정수(언론홍보학전공)	830,000
임효철(경영학과)	759,600
장경철(기독교학과)	879,600
장혁기(체육학과)	735,000
장혁기(체육학과)	600,000
전숙희(수학과)	735,000
전하라(총무인사팀)	500,000
정민교(소프트웨어융합학과)	880,000
정서진(식품영양학과)	600,000

회원명	기부금액
정연득(기독교학과)	600,000
정연식(사학과)	735,000
정용길(영어영문학과)	735,000
정원철(응용미생물학전공)	* 793,500
정인영(취업경력개발팀)	579,600
정재훈(사회복지학과)	647,400
조대해(일어일문학과)	594,600
조영현(중어중문학과)	594,600
조은진(아동학과)	594,600
주창윤(언론영상학부)	735,000
차은호(경영기획팀)	594,600
최일선(학술정보팀)	735,000
하경수(교육혁신팀)	735,000
한동철(경영학과)	735,000
한승희(문헌정보학과)	830,000
한재준(시각디자인전공)	735,000
한주호(총무인사팀)	771,000
홍광오(전략평가팀)	915,000
홍헬렌(소프트웨어융합학과)	908,000

* 오십만원 미만	
강남욱(건축팀)	60,000
강미나(컴퓨터학과)	60,000
강승석(디지털미디어학과)	384,600
상유나(교양영어)	100,000
권승혁(영어영문학과)	91,000
김근아(미래교육팀)	220,000
김명겸(생명환경공학전공)	28,000
김명숙(경영학과)	384,600
김미애(방송영상학전공)	112,000
김민나(중어중문학과)	294,000
김수지(경영기획팀)	240,000
김윤정(교양영어)	100,000
김은진(학술정보팀)	427,200
김은혜(기초교육원교학실)	50,000
김은호(재무팀)	371,000
김정현(현대미술전공)	279,600
김중현(정보전산원 정보전산팀)	354,000
김준기(시설관재팀)	279,600
김형만(건축팀)	306,000
김형중(정보보호학과)	309,600
김혜숙(교양영어)	100,000
김효선(학생지원팀)	112,000
김희성(교양영어)	100,000
노승용(행정학과)	384,600
문채영(교양영어)	100,000
문홍술(국어국문학과)	294,000
민찬기(연구지원실 연구지원팀)	90,000
박남춘(산업디자인학과)	384,600
박성진(중어중문학과)	308,000
박수이(디지털미디어학과)	489,600
박승호(교육심리학과)	334,000
박은성(국제교류팀)	13,900
박 진(체육학과)	294,000
박진규(언론홍보학전공)	279,600
박진희(교육심리학과)	150,000
박찬경(대학원교학팀)	300,000
박철경(홍보팀)	60,000
박한용(건축팀)	280,000
박형진(경영학과)	294,000
변현정(기초교육원)	100,000
서울여대교수테니스회	90,000
서윤경(교양일반)	340,000
서정연(불어불문학과)	30,000
석진이(교양영어)	100,000
성용혜(아동학과)	70,000
성지희(교양영어)	100,000
손은비(퇴직직원)	300,000
송가영(재무팀)	474,600
신장재(건축팀)	240,000
심영현(식품영양학전공)	60,000
안정선(사회복지학과)	60,000

회원명	기부금액
안정임(방송영상학전공)	294,000
엄경남(바름인성교육연구소)	80,000
여은혜(교양영어)	100,000
오미영(언론홍보학전공)	154,000
오성철(총무인사팀)	489,600
오승현(경제학과)	112,000
오희정(교양영어)	100,000
유나현(학술정보팀)	112,000
유영재(시각디자인전공)	175,000
윤미선(기초교육원)	40,000
이계원(노동조합)	220,000
이미숙(학술정보팀)	90,000
이봉호(경제학과)	294,000
이성봉(경영학과)	91,000
이성연(건축팀)	360,000
이순주(입학사정단)	60,000
이영섭(수학과)	294,000
이영주(영어영문학과)	154,000
이인숙(화학과)	294,000
이재성(국어국문학과)	28,000
이재원(시각디자인전공)	332,400
이훈복(생명환경공학과의)	396,000
임한진(시설관재팀)	300,000
임향안(퇴직직원)	30,000
장배희(원예생명소경학과)	25,000
전문영(교양영어)	100,000
정소량(바름인성교육원교학실)	30,000
정소연(사회복지학과)	91,000
정지원(학사지원팀)	378,000
조보람(입학관리팀)	90,000
조인호(시설관재팀)	460,000
조효상(기초교육원교학실)	300,000
지 성(조형연구소)	60,000
최미숙(퇴직직원)	180,000
최원재(일어일문학과)	60,000
최원희(사회복지학과)	60,000
최윤희(기초교육원)	83,400
최은숙(교수·학습센터)	120,000
한은주(영어영문학과)	294,000
호준원(정보보호학과)	100,000
홍순혜(사회복지학과)	294,000

# 서울여자대학교 발전기금 기부(약정)서

기부(약정)자 인적사항	성명(단체명)	□익명요청		
	주민등록 (사업자)번호		생일 □양 □음	년 월 일
	구분	개인	□동문/재학생 학번 _____ 전공 _____ □교직원 교번 _____ □일반 □학부모 자녀명 _____ 학번/전공 _____	
	주소	□자택 □직장		연락처 □자택 □직장
	e-mail	휴대전화		
	직장명/부서	직위		
기부금 용도	□대학발전기금 □도서관리모델링기금 □장학금 ( ) 장학금 □학과발전기금 ( ) 과 □기타용도 ( )			
기부(약정)액	일금 _____ 원 (₩ )			
납부기간	□일시납부 □분할납부	20 _____ 년 _____ 월 _____ 일 예정 분납액 _____ 원 X _____ 회 혹은 무기한		
납부방법	□계좌이체 □직접전달	우리은행 187-04-102590 (예금주: 서울여자대학교)		
	□자동이체 (CMS)	은행명:	예금주:	기부자와 예금주가 동일하지 않는 경우 예금주 생년월일:
		계좌번호:		이체일: □10일 □20일 □30일
	□급여공제	약정을 매월15일 이후에 하시면 익월부터 공제됩니다.		

## 개인정보 수집 및 이용 동의

개인정보 수집 및 이용동의 (필수)	[회원 확인 및 기부 약정을 위해 꼭 필요한 정보]	□동의함	□동의하지 않음
	· 수집 및 이용목적: 기부금 수납, 기부금 영수증 발급, 기부자 예우 관리 등의 기부처리에 관한 업무 · 수집항목: 성명, 주민등록번호, 휴대전화번호(사택전화), 이메일, 주소, 학적정보, 직장정보, CMS정보 등 · 보유 및 이용기간: 준영구 · 기부자는 개인정보 수집 및 이용을 거부할 수 있습니다. 단, 세액공제, 기부자 예우 등의 혜택 수혜가 불가합니다. ※ 주민등록번호는 소득세법 시행령 제113조 제1항, 제208조의 제3항, 소득세법 시행규칙 제58조, 법인세법 제112의 제2항의 의거함.		
	[CMS 자동이체 신청자에 한함]	□동의함	□동의하지 않음
제3자 제공동의 (필수)	· 제공받는 자: 금융결제원 · 제공항목: 성명, 은행명, 계좌번호, 생년월일, 휴대전화번호 · 보유 및 이용기간: 자동이체 납부 완료 시까지 · 기부자는 제3자 제공동의에 대해 거부할 수 있습니다. 단, CMS 자동이체 신청이 불가합니다.		
예우에 대한 동의 (선택)	[동의하지 않는 경우 기부자 예우에 제한이 있습니다]	□동의함	□동의하지 않음
· 수집 및 이용 목적: 기부자 예우 프로그램 참여 및 학교 소식 안내 · 수집 항목: 성명, 휴대폰번호(자택전화), 이메일, 주소 · 보유 및 이용기간: 준영구 · 기부자는 예우에 대한 동의를 거부할 수 있습니다. 단, 기부금 약정 신청 및 각종 대외/동문/기부자 대상 행사 참여, 학교소식지 수신 등의 기부자 예우 혜택 수혜가 불가합니다.			

※ 서울여자대학교는 개인정보보호법 제15조, 24조에 따라 기부자 동의를 받고 기부(약정)서를 접수하고 있습니다.  
기부금 영수증 발행과 기부금관리 용도로만 사용되며, 『서울여자대학교 개인정보처리방침』에 따라 철저히 관리하고 있습니다.

위와 같이 기부(약정)합니다.

20 \_\_\_\_\_ 년 \_\_\_\_\_ 월 \_\_\_\_\_ 일

기부(약정)인 \_\_\_\_\_ (인)

- 기부(약정)서 작성 후 사진 촬영하여 문자 송부(1599-3298) /우편/팩스/이메일 송부 중 택1하여 보내주세요.
- 약정을 위해서 반드시 개인정보 수집 및 이용 동의에 모두 동의함에 체크(√)해 주시기 바랍니다.
- 기부금은 연말정산시 세액공제 혜택을 받을 수 있습니다.



Seoul  
Women's  
University

(우) 01797  
서울특별시 노원구 화랑로 621  
서울여자대학교

Tel. 02-970-5114  
Fax. 02-978-7931  
[www.swu.ac.kr](http://www.swu.ac.kr)