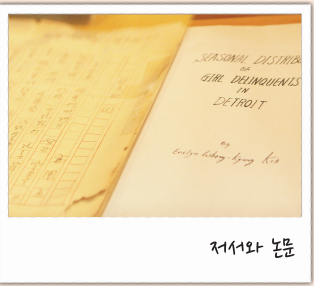


유품 전시실 내부 전경



고향경 박사의 각종 사진



저서와 논문



공로패와 감사패



일상생활의 모습



생전의 모습을 간직한 서재



사회활동 등의 모습을 알 수 있는 전시물

관람예절

- 음식물 반입은 금합니다.
- 전시물은 손으로 만지지 말아 주십시오.
- 제한 구역은 출입을 삼가 주십시오.
- 기념관 내에서는 정숙해 주십시오.

관람시간

- ◎ 개 관 : 월, 화, 목 10:00 ~ 17:00  
(점심시간 : 12:00 ~ 13:00)
- ◎ 휴 관 : 수, 금, 주말 및 공휴일
- ※ 관람시간은 바롬기념관 사정에 의하여 조정될 수 있습니다.

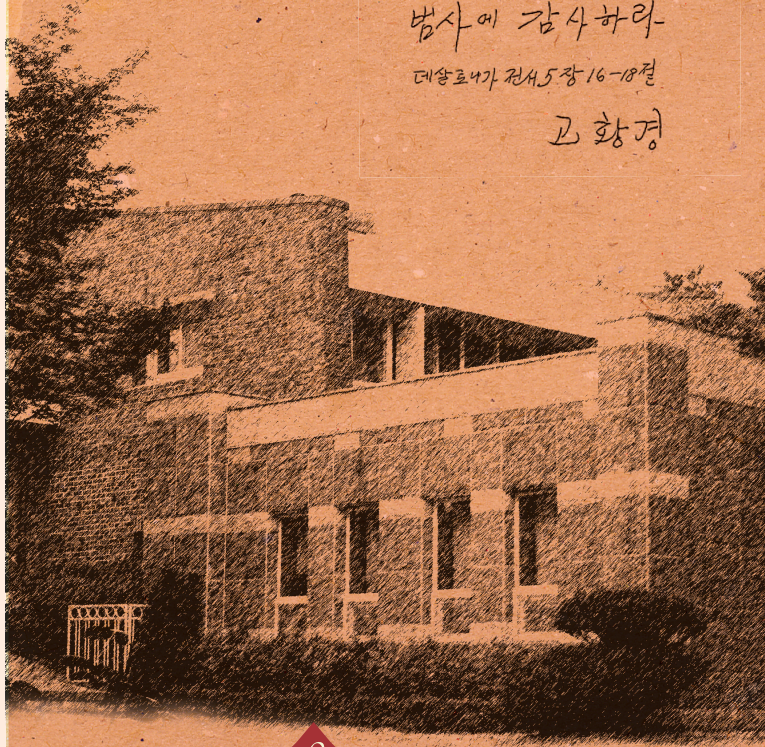
찾아오는 길



**W** 서울여자대학교 | 바롬기념관  
 SEOUL WOMEN'S UNIVERSITY  
 139-774 서울특별시 노원구 화랑로 621  
 ☎ (02)970-5855 / www.swu.ac.kr

# 서울여자대학교 바롬기념관

항상 기뻐하리  
 쉬지 말고 기도하리  
 범사에 감사하리  
 데살로냐가 전서 5장 16-18절  
 고희경



**'바름'의 뜻**

고황경 박사의 호  
바르게 생각하고 바르게 행동한다는 의미를 담고 있다.

**교육철학**

고황경 박사는 시대가 필요로 하는 여성지도자를 양성하는 것이 아주 중요하다고 생각하였다. 그렇지만 기존의 대학들이 대량으로 지식 전달위주의 교육을 하는 형태는 지양하고자 하였고 지적교육과 아울러 기독교정신에 입각한 도의실천교육과 기술교육을 하고자 하였다. 대학교육이 출세나 성공, 지위획득을 위한 수단이 되어서는 안되며, 민족과 인류의 행복을 위해 배운 바대로 실천할 수 있는 여성지도자를 길러 내야 한다고 생각하였다. 서울여대의 교육이념인 **智,德,術**이 겸비된 여성지도자 양성은 이러한 철학에서 출발한다.

**생활교육**  
(바름인성교육)

바름인성교육은 '기독교 정신에 바탕을 두고 지·덕·술을 겸비한 여성 지도자 양성'이라는 서울여자대학교의 건학이념을 실현하기 위해 시작된 독특한 공동체 생활교육과정이다. 1961년 서울여자대학교의 설립과 함께 시작된 '생활교육'부터 오늘의 '바름인성교육'에 이르기 까지 50년을 한결같이 '함께 행함으로써 배운다'는 바름 고황경 박사의 교육철학이 교육과정으로 구현되어 오고 있는 것이다. 오늘날 바름 인성교육은 시대적 변화와 사회적 요구에 부응하여 교육방법과 내용에 있어서 끊임없이 발전하고 있으며, 서울여자대학교가 글로벌시인 소양을 갖추고 공동체의 화합을 이끄는 실천형 인재를 양성하는데 초석이 되고 있다.

**바름기념관 연혁** (해 바름 고황경 명예총장 기념관)

바름기념관은 1969년 3월에 바름 고황경 명예총장의 사택으로 설립하여 사용되었으며, 2003년 2월부터 바름기념관으로 개관하여 운영되고 있다.

**서울여대 설립자·바름교육의 창시자**  
**바름 고황경 박사**

**고황경 박사 약력**

**학력**

- 1920 - 1924 경성공립여자고등보통학교(경기여자고등학교 전신)졸업
- 1924 - 1928 일본 교토 동지사여자전문학교 영문학과 졸업(영문학사)
- 1928 - 1931 일본 교토 동지사대학 법학부 경제학과 졸업(법학사)
- 1931 - 1933 미국 미시간대학 대학원 경제학 전공(경제학석사)
- 1933 - 1937 미국 미시간대학 대학원 사회학 전공(철학박사)

**경력**

- 1937 - 1945 사회사업기관 경성자매원 창설 및 원장
- 1945 - 1946 경기여자고등학교 교장
- 1946 한국교육사절단 과도정부 후생부 대표로 미국 국무성 파견
- 1946 - 1948 과도정부 보건후생부 부녀국장
- 1949 - 1950 미국 프린스턴대학교와 콜럼비아대학교에서 인구문제 연구(록펠러재단 연구원)
- 1950 - 1956 영국 UN 협회 초청, 한국, 아시아와 국제문제 일반에 관한 강연 800여 회
- 1953 국제교육자대회(영국), 국제가정학대회(스톡홀랜드) 한국대표로 참석
- 1954 국제아동후생대회(유고) 한국대표로 참석
- 1956 - 1957 미국 디트로이트에서 사회학 연구
- 1958 - 1986 사단법인 대한어머니회 창설 및 회장
- 1958 YWCA 연합이사
- 1958 - 1987 학교법인 정의학원 이사
- 1960 제15차 UN총회(홍콩) 한국대표로 참석
- 1961 - 2000 대한민국 학술원 회원 및 원로회원
- 1961 - 1984 서울여자대학 학장
- 1962 아시아지역 농촌부녀자 교육문제 세미나(방콕) 한국대표로 참석



- 1963 - 1967 한국결스카우트연맹 회장
- 1963 - 1985 UN한국협회이사, 부회장
- 1965 한국여성소비조합 이사장
- 1965 - 1969, 1975-1980 대한적십자사 조직위원역임
- 1968 국민교육헌장 제정위원
- 1971 - 1976 문교부 교육정책 심의위원
- 1973 - 1985 국어순화운동 전국연합회 회장
- 1981 - 1985 평화통일정책 자문회의 상임위원
- 1983 - 2000 순국열사 김마리아선생 기념사업회 회장
- 1984 - 1989 서울여자대학교 명예학장
- 1990 - 2000 서울여자대학교 명예총장

**수상내역**

- 1970 국민훈장 동백장
- 1985 5.16 민족상 교육부문

**저서**

인도기행, 구라파 기행, 한국농촌 가족의 연구, 오늘의 기도, 여성과 사회, 설흔집 등 다수

**전시물 소개**

바름기념관에는 바름 고황경 명예총장의 가족 및 학창시절, 사회활동, 서울여대의 역사적 모습 등을 담은 사진자료와 서울여자대학교 및 대내·외 활동의 공적을 엿볼 수 있는 각종 감사패와 공로패, 다수의 저서 및 박사논문, 친필 서신과 그림 등이 전시되어 있고, 고황경 박사의 손길이 느껴지는 개인적인 생활용품 등이 살아계실 당시의 생활모습 그대로 전시되어 있다.