

2026학년도 2학기

외국인전형

모집요강

(신입/편입)

서울여대
담대하게



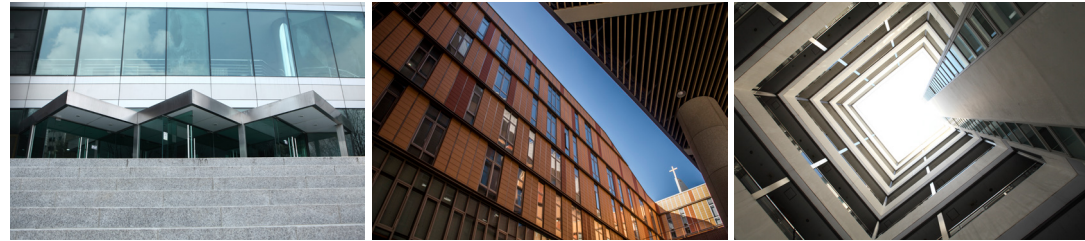
서울여자대학교
SEOUL WOMEN'S UNIVERSITY

대학소개

1961년 개교,
4년제 종합사립대학,
재적생 약 8,000명

서울시내 범죄발생율이
가장 낮은 안전한 지역

친환경 캠퍼스와
유해환경 제로인 주변 환경



정부 재정지원사업 성과

- 2008~2022 교육부 고교교육기여대학 지원사업 15년 연속 선정
- 2010~2017 교육부 학부교육선진화선도대학 육성사업(ACE-잘 가르치는 대학) 연속 선정
- 2014~2017 교육부 대학특성화사업단 수도권지역 최다 선정 1위
- 2016 교육부 여성공학인재양성사업 지원사업 선정
- 2016 미래창조과학부 소프트웨어중심대학 지원사업 선정
- 2015 교육부 대학구조개혁평가 최우수 A등급
- 2014 교육부/여성가족부 대한민국 인성교육대상 대학 최초 수상

국제화

- 교육부/법무부 2025 교육국제화역량 우수인증대학 선정
- 국립국제교육원 2023년도 한국어능력시험 신규 시행기관으로 선정
- 교육부/법무부 2016~2019 교육국제화역량 인증대학 연속 선정
- 교육부/법무부 2013~2015 외국인유학생유치관리역량 인증대학 연속 선정
- 교육부 2008~2009 우수 한국어프로그램 선정
- 전세계 32개국 144개 대학 및 기관과 교류 협력

WHY SWU?

교육부가 인정한
“ACE-잘 가르치는 대학”

서울에서 가장
안전하고 쾌적한 지역

다양한 유학생 지원
프로그램과 장학 혜택

일석이조 대학생할

**대학 수업과 한국어연수과정을 동시에 수강!
시간과 비용을 절감할 수 있는 효율적인 유학!**

- 한국어연수과정 무료수강 및 학점취득
- 입학 후 1년간 진로탐색 후 전공을 선택하여 2학년부터 집중적으로 전공과목 이수 가능
- 외국인지원센터의 세심한 관리를 통한 성공적인 유학생생활 지원

서울에서 저렴한 비용으로 유학

유학생을 위한 다양하고 풍부한 장학제도

- 입학 첫 학기 등록금은 어학성적에 따라 **최대 100%** 감면
- 두 번째 학기부터 **성적에 따라 최대 100%** 감면
- 재학기간 중 TOPIK 상위 급수 취득 시 생활지원비 추가 지급



외국인지원센터의 원스탑 서비스

- 편리한 출입국업무 지원 및 대행
- 유학생할 전반에 대한 전담 직원의 생활상담
- 외국인을 위한 전용 공간 “글로벌라운지” 운영

슈베디

외국인 학부생의 대학생활을 돕고 친목교류를 위한 1:1 매칭 프로그램

우선수강신청제도

인원 제한이 있는 인기 과목을 외국인 유학생이 먼저 수강 가능

우선기숙사입사제도

인원 제한이 있는 기숙사를 외국인 유학생이 먼저 신청 가능

편리한 교내시설

은행(Global ATM 포함), 우체국, 편의점, 카페, 헬스시설, 보건실 등



한국인 학생과 교류 기회

- 학부생은 슈베디 프로그램을 제공하여 정착 지원
- 희망 시 기숙사 내 한국인 학생과 룸메이트로 배정 가능
- 서랑제, 학술제 등 다양한 교내행사



외국인 유학생을 위한 우선권 제공

- 한국인 학생보다 먼저 기숙사 입사 신청 가능
- 한국인 학생보다 먼저 학부수업 수강 신청 가능



2025학년도 외국인 유학생 전용 “글로벌통상학부” 신설

- ☑ 서울여대 최초의 외국인 유학생 전담학과
- ☑ 입학 희망 유학생 대상 1:1 입학 상담 서비스 제공



외국인 유학생이 가장 선호하는 전공

- 취업에 유리한 글로벌비즈니스전공 및 K-콘텐츠미디어산업전공 신설
- 외국인 유학생 대상 몰입형 강의 실시, 교과 집중 이수를 통한 효율적인 교과과정 이수

외국인 유학생 맞춤형 특화 교육과정

- 전공적응능력 강화를 위한 심화 한국어 학습, 기초교양 함양을 위한 커스터마이징 로드맵 제시
- 유학 기간 중 학습 동기 부여, 학업 적응, 성취도 제고를 위한 전담부서의 체계적인 관리·지원

외국인 유학생이 학습하기 유리한 수강 조건 제공

- 분반별 적정 수강인원으로 학생 : 교사 비율 최적화
- 희망 교과목 수강 신청 보장
- 외국인 유학생 수강생 대상 절대평가 실시
- 수준별 수업 제공으로 학생 개인별 학업 성취도 향상 보장

전용 인프라 및 특화 프로그램

- 글로벌통상학부 전담 직원 및 조교를 통한 학사 및 체류 관련 상담 서비스 상시 제공
- 외국인 유학생 학생회 운영
- K-culture 프로그램, 글쓰기 클리닉, TOPIK 특강, 취업세미나 등 특화프로그램 참여기회 제공



지원자 유의사항

1. 지원자격 유의사항

- (1) 대한민국 국적을 가진 복수국적자와 무국적자는 외국인으로 인정하지 않음.
- (2) 해당국 교육관계법령 등에 의하여 소정의 학력이 있다고 인정되는 정규학교 과정만을 인정.
(검정고시, 홈 스쿨링, 사이버교육은 인정되지 않음. 단, 대학 및 그 이후 과정의 경우 사이버교육 과정 인정.)
- (3) 자격인정 기준시점은 **2026년 9월 1일(화)**로 함.

2. 제출서류 유의사항

- ※ 제공된 영문, 중문 모집요강은 참고용으로 활용하되, **제출양식은 반드시 한국어 양식에 한국어로 작성하여 제출해야 함.**
- (1) 제출서류는 원본을 제출해야 함. 부득이 사본 제출 시에는 발행기관의 원본대조를 필한 경우 제출은 가능하나 합격자 등록 후 반드시 원본서류를 제출해야 하며 제출된 서류는 반환하지 않음.
 - (2) 제출서류가 한국어, 영어 이외의 언어로 되어 있는 경우, 한글(또는 영어) 번역공증서를 첨부해야 함.
 - (3) 원본 제출서류는 원서접수일 기준 6개월 이내 발급분에 한하여 인정함. 단, 외국기관 발행 학력인증서류(졸업증명서, 성적증명서 등)는 재학중료시점에 발급받은 것도 제출가능함.
 - (4) 고등학교 과정 중 국내에서 재학한 기간은 재학사실증명서나 성적증명서 대신 학교생활기록부를 제출
 - (5) 제출서류의 이름이 다른 경우에는 동일인임을 입증하는 해당국 법원이나 공관장 발행의 동일인 증명서를 첨부
 - (6) 재정보증인은 지원자 또는 지원자의 부모를 원칙으로 함. 지원자의 형제, 자매, 친척이 재정보증인이 될 경우, 지원자와의 관계를 입증할 서류를 제출(대한민국 불법체류자는 불가)
 - (7) 원서 작성 시 기재하는 연락처는 전형기간 중 연락이 가능한 곳이어야 하며, 변경된 경우 본교 국제교류팀에 즉시 통보해야 하고, 연락두절로 인한 불이익은 본인에게 있음(가능한 대한민국 연락처 기재).
 - (8) 합격자 중 서류제출 시 졸업(수료)예정증명서를 제출한 자는 졸업(수료)증명서를 “아포스티유 확인서”나 재외공관의 “재외교육 기관 확인서” 또는 “영사확인”을 받아 **2026년 9월 1일(화)까지** 국제교류팀(50주년기념관 303호)으로 제출하여야 함.
(중국 학생의 경우 “학력인증보고서” 또는 “영사확인”을 받아 제출).
 - (9) 서류미제출자, 지원자격 미달자는 불합격 처리되며 전형료는 환불되지 않음.

3. 유의사항

- (1) 본교에서 수학생력이 부족하다고 인정되는 자는 입학은 허가하지 않으며, 대부분의 수업은 한국어로 진행됨.
- (2) 서류를 제출하지 않거나 제출서류의 기재사항이 허위 또는 부모/지원자 본인이 현재 불법체류자인 경우, 전형대상에서 제외함.
- (3) 합격 후 제출서류의 기재사항이 허위로 판명되거나 지원자격이 없는 자, 기타 부정한 방법으로 합격 및 입학한 경우, 재학 중이라도 합격 및 입학을 취소함.
- (4) 기독교 정신을 바탕으로 올바른 가치관을 확립하고 지도자로서의 자질을 함양하기 위해 본교에 입학한 모든 학생은 기독교 개론(2학점)과 경건회(신입학 : 6학기, 편입학 : 2학기)를 필히 이수하여야 하며, 공동체를 바탕으로 하는 바름인성교육과정을 필수교육과정으로 이수해야 함.
- (5) 이 모집요강에 명시되지 않은 사항은 본교 대학입학전형관리위원회에서 정하는 바에 따름.

4. 입학/비자 관련 문의 : 서울여자대학교 국제교류팀 TEL : 02-970-5144 / E-mail: ryena3737@swu.ac.kr

합격자 유의사항

1. 합격여부는 개별통보하지 않으므로 반드시 우리학교 홈페이지를 통해 확인하여야 함.
2. 입학원서 작성시 연락가능한 국내 연락처 및 주소를 반드시 기재해야 하며, 연락이 불가하여 발생하는 불이익에 대한 책임은 지원자에게 있음.
3. 납부한 등록금 영수증은 유학비자(D-2)발급 시 관할 공관 및 출입국관리사무소에 제시해야 하므로 분실에 유의.
4. 표준입학허가서는 합격 후 등록한 자에게만 발급되며, 재 발급되지 않으므로 분실에 유의.
5. 유학비자 발급신청은 지원자가 표준입학허가서 및 기타 제출서류를 지참하여 대한민국 재외공관 또는 출입국관리사무소에서 신청.
6. 유학비자(D-2)를 발급받은 학생은 즉시(해외거주자는 입국 후) 서울출입국관리사무소에 외국인등록을 신청해야 함.
7. 합격자는 유학비자(D-2) 사본 1부와 외국인등록증 사본 1부를 우리대학 국제교류팀에 제출해야 함.
8. 합격자는 국민건강보험 당연가입자이며, 국민건강보험 외 보장이 필요할 경우 민간보험을 가입할 것을 권고함.
9. 비자 발급 불가로 등록금을 환불하는 경우, 아래 서류를 구비하여 본교 입학팀에 신청.
(본인이 직접 방문하지 못하는 경우, 부모 또는 재정보증인에 한하여 환불 가능)
- 등록포기각서(본교 소정양식) 1부
- 본교 등록금 및 기타 납입금 영수증(원본)
- 본인(부모 또는 서류상의 재정보증인) 명의의 은행통장 사본과 신분증 각 1부
10. 기숙사 관련 문의 : 국제교류팀 TEL: 02-970-5142 / E-mail: china@swu.ac.kr

차 례

8	전형일정
8	지원자격
10	지원방법
11	모집학과
13	제출서류
17	전형방법
17	합격자 등록안내
18	전형료
19	기타안내 한국어수업 / 등록금 / 장학금 보험 및 기숙사 / 입학관련 문의 학교위치 및 교통안내
22	SWU 학과(부) 소개

1 | 전형일정 (2026년 9월 신입/편입)

구분	일정			비고
	1차	2차	3차 (*국내체류자만 지원가능)	
인터넷 원서접수	2026.3.31.(화) 10:00 ~ 4.16.(목) 17:00	2026.5.19.(화) 10:00 ~ 6.4.(목) 17:00	2026.7.7.(화) 10:00 ~ 7.16.(목) 17:00	■ 원서접수는 인터넷 접수만 실시함 (주)진학어플라이(www.jinhakapply.com)
서류 제출	2026.3.31.(화) ~ 4.17.(금)까지	2026.5.19.(화) ~ 6.5.(금)까지	2026.7.7.(화) 10:00 ~ 7.17.(금) 17:00	■ 인터넷원서접수후 [등기우편 발송용 봉투표지]를 부착하여 등기우편으로 송부해야 하며, 기한 내에 제출하지 않을 시 불합격 처리함 ■ 제출처: (01797) 서울특별시 노원구 화랑로 621 서울여자대학교 국제교류팀 입시담당자 앞
	※ 서류제출 마감(4.17.(금))국내 우체국 등기 우편 소인까지 인정	※ 서류제출 마감(6.5.(금))국내 우체국 등기 우편 소인까지 인정	※ 서류제출 마감(7.17.(금))국내 우체국 등기 우편 소인까지 인정	
합격자 발표	2026.5.14.(목) 15:00	2026.7.2.(목) 15:00	2026.8.6.(목) 15:00	■ 본교 홈페이지에서 합격자 발표페이지 접속
등록금 납부	2026.5.27.(수) 10:00 ~ 5.29.(금) 17:00	2026.7.13.(월) 10:00 ~ 7.15.(수) 17:00	2026.8.10.(월) 10:00 ~ 8.12.(수) 17:00	■ 입금전용계좌로 송금 합격자 발표페이지에서 등록금고지서 출력
표준입학 허가서 발급	2026.6.12.(금) 예정	2026.7.27.(월) 예정	2026.8.21.(금) 예정	■ 본교 국제교류팀 (50주년기념관 303호)
신입생 OT	2026.8.25.(화) 13:00 예정			■ 본교 국제회의실 (50주년기념관 2층)
개강	2026.9.1.(화)			

※ 상기 일정은 본교 사정에 따라 변경될 수 있습니다.

※ 합격자에 한하여 입학 후 한국어수강신청을 위한 간단한 레벨테스트(한국어 배치고사)가 진행될 수 있습니다 (추후 공지).

2 | 지원자격

가. 신입학

(1) 부모와 지원자 모두 외국인인 자

- ※ 지원자가 대한민국 고등학교 과정에 상응하는 교육과정을 시작하기 전에 부, 모, 지원자가 모두 외국국적을 취득한 상태여야 함.
- ※ 지원자 본인 및 부모가 한국국적을 포기(상실)하였을 경우, 국적상실증명서류를 제출해야 함.
- ※ 부모의 이혼, 사망 등의 사유로 인하여 부재할 경우, 해당 사실을 증명할 수 있는 정부발행 문서를 제출해야 함.
- ※ 대한민국 복수국적자와 무국적자는 외국인으로 인정하지 않음.

(2) 국내·외 고등학교 졸업(예정)자

- ※ 대학(전문대 포함)에 진학한 경우 제출한 학력인증서류 확인 후 상위학력으로 지원자격을 부여.

(3) 어학요건

모집단위	어학능력 지원자격 기준
전 학과(부) (언론영상학부, 예체능계열 제외)	※ 아래 자격요건 중 1가지 이상의 조건을 만족하는 자 1) 한국어능력시험(TOPIK) 3급 이상 소지자 2) 국내 정규대학 부설어학원 3급 이상 수료자 * 해당 한국어교육기관의 한국어과정이 1~6급으로 구성되어 있지 않은 경우, 3급 과정과 동등 이상 레벨의 교육과정을 수료하였다는 증빙 제출 시, 심사를 거쳐 인정 여부를 판단함. 3) 기타 본교가 인정하는 한국어 증빙서류 제출자 - 일본 한글검정시험 3급 성적표 - 법무부 사회통합프로그램 3단계 이수증 - 세종학당 중급1 이수증 등
언론영상학부	한국어능력시험(TOPIK) 4급 이상 성적 취득자
예체능계열	※ 아래 자격요건 중 1가지 이상의 조건을 만족하는 자 1) 한국어능력시험(TOPIK) 2급 이상 소지자 2) 국내 정규대학 부설어학원 3급 이상 수료자 * 해당 한국어교육기관의 한국어과정이 1~6급으로 구성되어 있지않은 경우, 3급 과정과 동등 이상 레벨의 교육과정을 수료하였다는 증빙 제출 시, 심사를 거쳐 인정 여부를 판단함. 3) 기타 본교가 인정하는 한국어 증빙서류 제출자 - 일본 한글검정시험 3급 성적표 - 법무부 사회통합프로그램 3단계 이수증 - 세종학당 중급1 이수증 등

※ 졸업 전까지 TOPIK 4급 이상 의무적으로 취득해야 함.

※ 합격자는 한국어 능력에 따라 본교가 지정하는 한국어 교과목을 필히 이수해야 함.

나. 편입학

(1) 부모와 지원자 모두 외국인인 자

- ※ 지원자가 대한민국 고등학교 과정에 상응하는 교육과정을 시작하기 전에 부, 모, 지원자가 모두 외국국적을 취득한 상태여야 함.
- ※ 지원자 본인 및 부모가 한국국적을 포기(상실)하였을 경우, 국적상실증명서류를 제출해야 함.
- ※ 부모의 이혼, 사망 등의 사유로 인하여 부재할 경우, 해당 사실을 증명할 수 있는 정부발행 문서를 제출해야 함.
- ※ 대한민국 복수국적자와 무국적자는 외국인으로 인정하지 않음.

(2) 아래의 학력요건을 충족시키는 자

전적대학	지원 자격
국내·외 정규 4년제 대학	국내·외 4년제 이상 정규대학교에서 2년 또는 4학기(계절학기는 정규학기로 인정하지 않으며 1년에 2개 학기가 진행되는 학제를 기준으로 함) 이상 재학 및 수료(2학년 2학기까지 수학)하고 65학점 이상 이수한 자 ※ 우리 대학과 학제가 다른 외국대학의 경우(예시: 1년 3학기제 등), 전적 대학에서 학위취득에 필요한 최저 학점의 1/2 이상 취득하여야 하며 이에 대한 증빙서류를 제출하여야 함
국내·외 전문대학	국내·외 전문대학(2년제, 3년제) 졸업(예정)자

(3) 어학요건

모집단위	어학능력 지원자격 기준
전 학과(부) (언론영상학부, 예체능계열 제외)	※ 아래 자격요건 중 1가지 이상의 조건을 만족하는 자 1) 한국어능력시험(TOPIK) 3급 이상 소지자 2) 국내 정규대학 부설어학원 3급 이상 수료자 * 해당 한국어교육기관의 한국어과정이 1~6급으로 구성되어 있지 않은 경우, 3급 과정과 동등 이상 레벨의 교육과정을 수료하였다는 증빙 제출 시, 심사를 거쳐 인정 여부를 판단함. 3) 기타 본교가 인정하는 한국어 증빙서류 제출자 - 일본 한글검정시험 3급 성적표 - 법무부 사회통합프로그램 3단계 이수증 - 세종학당 중급1 이수증 등
언론영상학부	한국어능력시험(TOPIK) 4급 이상 성적 취득자
예체능계열	※ 아래 자격요건 중 1가지 이상의 조건을 만족하는 자 1) 한국어능력시험(TOPIK) 2급 이상 소지자 2) 국내 정규대학 부설어학원 3급 이상 수료자 * 해당 한국어교육기관의 한국어과정이 1~6급으로 구성되어 있지 않은 경우, 3급 과정과 동등 이상 레벨의 교육과정을 수료하였다는 증빙 제출 시, 심사를 거쳐 인정 여부를 판단함. 3) 기타 본교가 인정하는 한국어 증빙서류 제출자 - 일본 한글검정시험 3급 성적표 - 법무부 사회통합프로그램 3단계 이수증 - 세종학당 중급1 이수증 등

※ 졸업 전까지 TOPIK 4급 이상 의무적으로 취득해야 함
 ※ 합격자는 한국어 능력에 따라 본교가 지정하는 한국어 교과목을 필히 이수해야 함

3 | 지원방법

가. 신입학

- (1) 지원은 모집단위별로 하며 학부로 입학한 경우 소정의 절차에 의해 전공을 결정합니다.
- (2) 자유전공학부로 입학한 경우, 기독교학과, 예체능계열 학과 및 전공을 제외한 모든 학과 중 전공을 결정할 수 있습니다.

나. 편입학

- (1) 자유전공학부는 지원할 수 없습니다.
- (2) 언론영상학부 지원자는 전공을 결정하여 디지털영상전공, 저널리즘전공, 비즈니스커뮤니케이션전공 중 하나로 지원해야 합니다.
- (3) 글로벌통상학부 지원자는 전공을 결정하여 글로벌비즈니스전공, K-콘텐츠미디어산업전공 중 하나로 지원해야 합니다.

4 | 모집학과

가. 신입학

계열	대학	학과 및 전공	비고	
인문 사회	인문 대학	글로벌ICT인문융합학부	시용합콘텐츠전공	
			프랑스문화콘텐츠전공	
			독일문화콘텐츠전공	
		국어국문학과		
		영어영문학과		
	중어중문학과			
	일어일문학과			
	사학과			
	기독교학과			
	사회 대학	경제학과		
		문헌정보학과		
		사회복지학과		
		아동학과		
		행정학과		
예·체능	언론영상학부	디지털영상전공	학부로 지원	
		저널리즘전공	1학년 말 전공 지원	
예·체능	심리·인지과학학부	비즈니스커뮤니케이션전공	학부로 지원	
		응용심리전공	1학년 말 전공 지원	
자연	과학 기술 융합 대학	스포츠운동학과		
		수학과		
		화학과		
		생명환경공학과		
		바이오헬스융합학과		
		원예생명조경학과		
		식품생명공학과		
		식품영양학과		
		경영학과		
		패션산업학과		
자연	미래 산업 융합 대학	디지털미디어학과		
		지능정보보호학부	사이버보안전공	학부로 지원
			개인정보보호전공	1학년 말 전공 지원
		소프트웨어학과		
데이터사이언스학과				
예·체능	-	아트앤디자인스쿨	현대미술전공	현대미술전공 또는 공예_컬렉터블 디자인전공 또는 시각디자인전공 또는 첨단미디어디자인전공으로 지원
			공예_컬렉터블디자인전공	
			시각디자인전공	
			첨단미디어디자인전공	
자연	학부 대학	자유전공학부		
인문사회	-	글로벌통상학부	글로벌비즈니스전공	※ 외국인전공학부 학부로 지원 1학년 말 전공 지원
자연	-		K-콘텐츠미디어산업전공	

나. 편입학

계열	대학	학과 및 전공		비고
인문사회	인문 대학	글로벌ICT인문융합학부	시용합콘텐츠헌전공	
			프랑스문화콘텐츠헌전공	
			독일문화콘텐츠헌전공	
		국어국문학과		
		영어영문학과		
		중어중문학과		
		일어일문학과		
	사학과			
	기독교학과			
	사회 과학 대학	경제학과		
		문헌정보학과		
		사회복지학과		
		아동학과		
		행정학과		
		언론영상학부	디지털영상전공	3개 중 하나의 전공을 택하여 지원
	저널리즘전공			
	비즈니스커뮤니케이션전공			
예·체능		스포츠운동과학과		
자연	과학 기술 융합 대학	수학과		
		화학과		
		생명환경공학과		
		바이오헬스융합학과		
		원예생명조경학과		
		식품생명공학과		
		식품영양학과		
인문사회		경영학과		
		패션산업학과		
자연	미래 산업 융합 대학	디지털미디어학과		
		지능정보보호학부	사이버보안전공	2개 중 하나의 전공을 택하여 지원
			개인정보보호전공	
		소프트웨어학과		
		데이터사이언스학과		
예·체능	-	아트앤디자인스쿨	현대미술전공	현대미술전공 또는 공예_컬렉터블 디자인전공 또는 시각디자인전공 또는 첨단미디어디자인전공으로 지원
			공예_컬렉터블디자인전공	
			시각디자인전공	
			첨단미디어전공	
인문사회	-	글로벌통상학부	글로벌비즈니스전공	※ 외국인전용학부
자연			K-콘텐츠미디어산업전공	2개 중 하나의 전공을 택하여 지원

※ 입학 후 학칙 변경에 따라 모집단위명이 변경될 수 있습니다.

5 | 신입학 제출서류

신입학 제출서류		비고
입학원서		인터넷 원서접수페이지(www.jinhakapply.com)에 접속해 작성, 온라인 제출
서약서		본교 양식(원서접수 페이지에서 출력 가능)에 작성 후 출력본 제출
본인 여권		사본 1부(국적 및 사진 포함)
본인 외국인등록증(해당자에 한함)		사본 1부(앞·뒷면 복사)
가족관계 입증서류(본인, 부모)		원본 1부 ※ 한국어 또는 영어 번역공증서 첨부 ※ 국가별 예시(출입국사무소 체류관리규정 기준) - 몽골: 친척관계 증명서 - 베트남: 호적부 - 중국: 호구부 및 친족관계 증명서
부모 신분증(정부발행 신분증 또는 여권)		사본 1부(한국어, 영어 이외 언어는 한국어 또는 영어 번역공증 필요)
학력인증서류 1) 고등학교 졸업(예정)증명서 2) 고등학교 성적증명서를 모두 제출		하단 '학력인증서류 유의사항' 1~3번 중 택1하여 제출 (원본 1부) ※ 한국어 또는 영어 번역공증서 첨부 ※ 상위 학력 지원자의 경우 1) 상위학력 졸업(수료)증명서 2) 상위학력 성적증명서 3) 고등학교 졸업증명서를 모두 제출
택 1	TOPIK 성적표	원본 1부
	한국어교육기관 수료증 (또는 재학증명서) 및 성적증명서	원본 1부
	일본 한글검정시험 성적표	원본 1부
	법무부 사회통합프로그램 3단계 이수증	원본 1부
	세종학당 중급1 이수증	원본 1부
본인 명의의 은행예금잔고증명서 (KRW 20,000,000, 30일 이내 발급) ※ 합격자에 한해 추후 제출		VISA 관련 서류 발급을 위해 입학일(2026.9.1.)까지 예치상태일 것 ※ 재정보증인이 본인이 아닌 경우 하단 '재정보증인 추가서류' 제출
국내·외 대회 수상실적 및 대회참가확인서		스포츠운동과학과 지원자 중 해당서류가 있는 경우
세례증명서		기독교학과 지원자 제출 필수(원본 1부)

※ 국외 교육기관이 발급한 서류는 **발급학교, 부서명, 주소, 국제전화번호, 팩스번호, 홈페이지 주소**가 명시되어야 합니다.
 ※ 한국어, 영어 이외의 언어로 발급한 서류는 한글(또는 영어)번역공증서를 첨부해야 합니다.
 ※ 사실확인을 위하여 필요한 경우 지원자에게 제출서류 외의 추가 서류를 요구할 수 있으며 모든 제출서류는 반환되지 않습니다.
 ※ 졸업예정자는 표준입학허가서 교부일 전까지 졸업증서를 제출해야 합니다.

가. 학력인증서류 유의사항

지원자는 아래 1~3 중 택일하여 지정일까지 제출해야 합니다.

1. 아포스티유(Apostille) 확인 받은 학력서류
2. 해당 국가 한국영사관 또는 주한 해당 국가 공관의 영사확인을 받은 학력인증서류
3. 중국 내 학력·학위 취득자의 경우

가. 일반계 고등학교 : 중국교육부 학력 및 학위인증센터 발행 학력 및 학위 인증보고서

- * 중국내 학력 취득자에 한함, 발급 소요시간 약 30일 소요
- * 고교 졸업장에 대한 학력인증서 <http://www.cdgdc.or.kr>
- * 전문대 이상 졸업장, 학력 등에 대한 학력인증서 <http://www.chsi.com.cn>

나. 실업계 고등학교 : 아래 (1),(2) 중 택 1

- (1) 해당 학교 발행 졸업증명서 + 성 교육청 확인 + 주중공관 한국영사 확인
- (2) 성 교육청 발행 졸업증명서 + 주중공관 한국영사 확인

※ 중국 내 학력·학위 취득자는 반드시 3번에 안내된 서류를 발급받아 제출.

나. 재정보증인 추가 서류

재정보증인이 본인이 아닌 경우에는 다음의 서류를 제출해야 합니다.

1. 재정보증인 명의의 은행예금잔고증명서
2. 재정보증인의 유학경비 부담 서약서

※ 재정보증인이 형제자매, 친척인 경우 가족관계증명서서류를 제출해야 하며, 본인인 경우 본인명의로의 은행 예금잔고증명서만 제출



6 | 편입학 제출서류

편입학 제출서류	비고
입학원서	인터넷 원서접수페이지(www.jinhakapply.com)에 접속해 작성, 온라인 제출
서약서	본교 양식(원서접수 페이지에서 출력 가능)에 작성 후 출력본 제출
본인 여권	사본 1부(국적 및 사진 포함)
본인 외국인등록증(해당자에 한함)	사본 1부(앞·뒷면 복사)
가족관계 입증서류(본인, 부모)	원본 1부 ※ 한국어 또는 영어 번역 공증서 첨부 ※ 국가별 예시(출입국사무소 체류관리규정 기준) - 몽골: 친적관계 증명서 - 베트남: 호적부 - 중국: 호구부 및 친족관계 증명서
부모 신분증(정부발행 신분증 또는 여권)	사본 1부(한국어, 영어 이외 언어는 한국어 또는 영어 번역공증 필요)
학력인증서류 - 전적대학 2학년 수료(예정)증명서 또는 졸업 (예정)증명서 또는 재학증명서(3학년이상) - 전적대학 성적증명서 - 고등학교 졸업증명서	하단 '학력인증서류 유의사항' 1~3번 중 택1하여 제출 (원본 1부) ※ 한국어 또는 영어 번역공증서 첨부 ※ 전적대학이 전문대학(2년제, 3년제)인 경우 수료(예정)증명서가 아닌 졸업(예정)증명서를 제출해야 함. ※ 전적대학 졸업요구학점, 이수학기, 성적산출기준 관련 증빙 서류를 함께 제출해야 함(단, 증명서 뒷면에 명기된 경우 별도 제출하지 않음).
택 1	TOPIK 성적표 원본 1부
	한국어교육기관 수료증 (또는 재학증명서) 및 성적증명서 원본 1부
	일본 한글검정시험 성적표 원본 1부
	법무부 사회통합프로그램 3단계 이수증 원본 1부
	세종학당 중급1 이수증 원본 1부
	본인 명의의 은행예금잔고증명서 (KRW 20,000,000, 30일 이내 발급) ※ 합격자에 한해 추후 제출 VISA 관련 서류 발급을 위해 입학일(2026.9.1.)까지 계속 예치상태일 것 ※ 재정보증인이 본인이 아닌 경우 하단 '재정보증인 추가서류' 제출
	국내·외 대회 수상실적 및 대회참가확인서 스포츠운동학과 지원자 중 해당서류가 있는 경우
	세례증명서 기독교학과 지원자 제출 필수(원본 1부)

※ 졸업예정자는 표준입학허가서 교부일 전까지 졸업증서를 제출해야 합니다.
 ※ 사실확인을 위하여 필요한 경우 지원자에게 제출서류 외의 추가 서류를 요구할 수 있으며 모든 제출서류는 반환되지 않습니다.
 ※ 전적 대학 이수학점 인정 및 교과목 이수는 본교 학칙 및 관련규정에 따릅니다.
 ※ 편입학생은 전적 대학 학점인정 상황에 따라 **재학기간이 연장될 수 있습니다.**
 ※ 편입생도 복수, 부전공을 이수할 수 있습니다.
 ※ 편입생은 전과, 조기졸업을 할 수 없습니다.

가. 학력인증서류 유의사항

지원자는 아래 1~3 중 택일하여 지정일까지 제출해야 합니다.

1. 아포스티유(Apostille) 확인 받은 학력서류
2. 해당 국가 한국영사관 또는 주한 해당 국가 공관의 영사확인 받은 학력인증서류
3. 중국 내 학력·학위 취득자의 경우
 - 중국교육부 학력 및 학위인증센터 발행 학력 및 학위 인증보고서
 - * 중국내 학력 취득자에 한함, 발급 소요시간 약 30일 소요
 - * 고교 졸업장에 대한 학력인증서 <http://www.cdgd.or.kr>
 - * 전문대 이상 졸업장, 학력 등에 대한 학력인증서 <http://www.chsi.com.cn>
 - ※ 중국 내 학력·학위 취득자는 반드시 3번에 안내된 서류를 발급받아 제출.

나. 재정보증인 관련 서류 유의사항

재정보증인이 본인이 아닌 경우에는 다음의 서류를 제출해야 합니다.

1. 재정보증인 명의의 은행예금잔고증명서
2. 재정보증인의 유학경비 부담 서약서

※ 재정보증인이 형제자매, 친척인 경우 가족관계증명서류를 제출해야 하며, 본인인 경우 본인명의의 은행 예금잔고증명서만 제출



7 | 전형방법

전형방법	비고
서류평가 100%	<ul style="list-style-type: none"> ■ 고교성적(편입생의 경우 대학성적)등의 제출서류와 어학능력 등을 고려하여 종합평가함. ■ 스포츠운동과학과 지원자는 국·내외 대회 수상실적, 대회참가확인서 제출 시 추가 반영함.



8 | 합격자 등록 안내

일 정	날 짜			내 용	장 소
	1차	2차	3차		
합격자 발표	2026.5.14.(목) 15:00	2026.7.2.(목) 15:00	2026.8.6.(목) 15:00	본교 홈페이지에서 확인	
등록금 납부	2026.5.27.(수) ~ 5.29.(금) 17:00	2026.7.13.(월) ~ 7.15.(수) 17:00	2026.8.10.(월) ~ 8.12.(수) 17:00	합격자는 고지서를 출력 후 등록금을 해당계좌로 송금	
표준입학 허가서 교부	2026.6.12.(금) 예정	2026.7.27.(월) 예정	2026.8.21.(금) 예정	- 은행잔고증명서 제출 - 표준입학허가서 - 등록금납부 확인서	국제교류팀 (50주년기념관 303호)
신입생 OT	2026.8.25.(화) 13:00 예정			학사/장학/기숙사/ 수강신청	50주년기념관 국제회의실(2층)
개강	2026.9.1.(화)			한국어 등급에 따라 지정 교과목을 이수	해당 강의실

※ 상기 일정은 본교 사정에 따라 변경될 수 있습니다.
 ※ 합격자에 한하여 입학 후 한국어수강신청을 위한 간단한 레벨테스트(한국어 배치고사)가 진행될 수 있습니다 (세부일정 추후 공지).

9 | 원서접수 및 전형료 안내

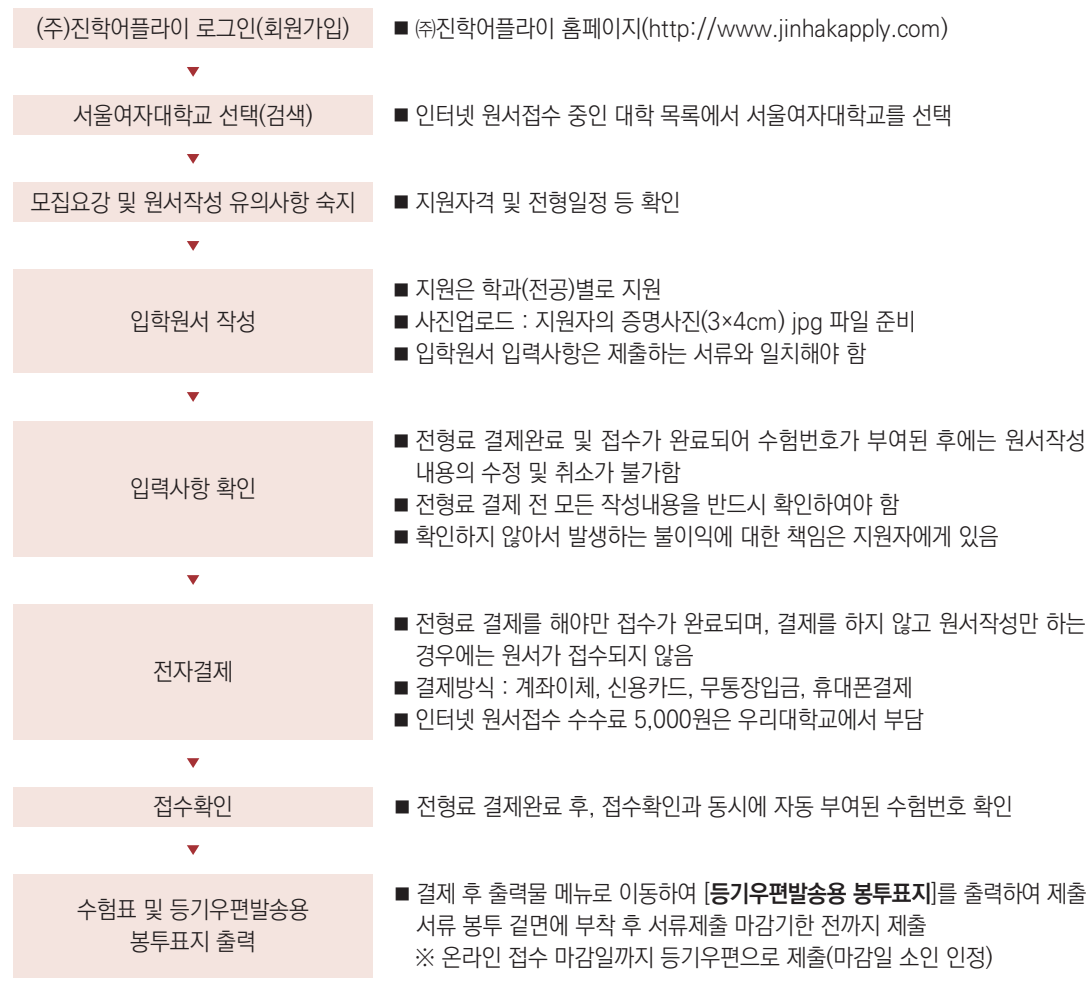
가. 원서접수 방식 및 기간 : 온라인 접수

나. 원서접수 기간

- 1차 : 2026.3.31.(화) 10:00 ~ 4.16.(목) 17:00
- 2차 : 2026.5.19.(화) 10:00 ~ 6.4.(목) 17:00
- 3차 : 2026.7.7.(화) 10:00 ~ 7.16.(목) 17:00

※ 접수기간 중 24시간 접수 가능하며, 접수마감일 이후 접수 연장이 어려우니 가급적 마감일 전에 접수하시기 바랍니다.

다. 원서접수 절차



※ 본교에서는 「공공기관의 개인정보보호에 관한 법률」에 따라 2026학년도 2학기 외국인전형 원서접수업무를 (주)진학어플라이에 위탁하며, 수집된 개인정보(성명, 주민등록번호, 전화번호, 이메일주소, 계좌번호 등)는 입학전형 목적 이외의 용도로 사용하지 않고 임시업무 처리 종료 후 적절한 절차를 거쳐 폐기될 예정입니다. 다만, 합격생에 한해 학적부 생성 등의 목적으로 이용될 수 있습니다.

라. 전형료 안내

구분	전형료
일반 지원자	130,000원

◆ 전형료 반환은 원칙적으로 불가하나, 아래의 경우에 한하여 반환합니다.

- 가. 입학전형료의 반환 사유 및 금액 (고등교육법 제34조의 4 제5항 및 동법 시행령 제42조의 3 제2항)**
- (1) 입학전형에 응시한 사람이 착오로 과납한 경우: 과납한 금액
 - (2) 대학의 귀책사유로 입학전형에 응시하지 못한 경우: 납부한 입학전형료 전액
 - (3) 천재지변으로 인하여 입학전형에 응시하지 못한 경우: 납부한 입학전형료 전액
 - (4) 질병, 사고 등으로 입원 또는 사망으로 입학전형에 응시하지 못한 경우(해당 사항을 증명할 수 있는 경우만 해당됨): 증빙자료 제출 후 납부한 입학전형료 전액
 - (5) 단계적으로 실시하는 입학전형에 응시하였으나 최종 단계 전에 불합격한 경우: 납부한 입학전형료 중 응시하지 못한 단계의 입학전형에 드는 금액
- 나. 입학전형 관련 수입·지출에 따른 잔액 반환**
- (1) 입학전형 관련 수입 및 지출에 따른 잔액이 발생하는 경우에는 해당 학년도 4월 30일까지 입학전형에 응시한 사람이 납부한 입학전형료에 비례하여 반환하여 드립니다.
 - (2) 위의 사유로 반환하는 경우에는 학교를 직접 방문하는 방법과 인터넷 원서접수 시 입력한 환불계좌로 반환 받는 방법을 선택하실 수 있습니다.
 - (3) 인터넷 원서접수 환불계좌로 반환하는 경우에는 반환할 금액에서 금융기관의 전산망을 이용하는 데 드는 비용을 차감하고 반환할 수 있으며, 금융기관의 전산망을 이용하는 데 드는 비용이 반환할 금액 이상이면 반환하지 않을 수 있습니다.

10 | 기타 안내

가. 한국어 수업

입학한 외국인 학생은 대학생활 적응과 수학능력 향상을 위하여 본교에서 지정한 강좌를 수강하여야 하며, 한국어 교육과정을 무료로 수강할 수 있습니다.

나. 등록금 안내(2026학년도 기준)

(단위 : 원)

대 학	수업료
인문대학(시용합콘텐츠전공 제외), 사회과학대학(스포츠운동과학과 제외), 경영학과, 글로벌 통상학부, 글로벌비즈니스전공	3,980,000
과학기술융합대학, 스포츠운동과학과, 미래산업융합대학(경영학과, 산업디자인학과 제외), 시용합콘텐츠전공, 자유전공학부, K-콘텐츠키미디어산업전공	4,739,000
산업디자인학과, 아트앤디자인스쿨	5,496,000

※ 해당 등록금은 2026학년도 기준으로, 추후 변동될 수 있습니다.

다. 장학금 안내(2026학년도 기준)

구분	대상	내용	비고	
신(편)입생	입학자 지원금	수업료 30% 감면	첫 학기에 한함	
	본교 한국어교육센터 수료자	수업료 50% 감면		
	TOPIK 3급			
	TOPIK 4급	수업료 70% 감면		
	TOPIK 5급			
TOPIK 6급	수업료 100% 감면			
재학생	직전 학기 14학점 이상 이수, TOPIK4급 이상 취득자	직전학기 평점평균 4.3이상	수업료 전액 감면	8학기까지 지급
		직전학기 평점평균 4.0이상	수업료 50% 감면	
		직전학기 평점평균 3.5이상	수업료 40% 감면	
		직전학기 평점평균 3.0이상	수업료 30% 감면	
		직전학기 평점평균 2.5이상	수업료 25% 감면	
	직전학기 평점평균 2.0이상	수업료 20% 감면		
TOPIK 성적 소지자(4~6급)	입학 후 1년 이내 신규로 TOPIK 4급 이상 취득한 경우, 생활지원비로 30만원 지급	1회 한정		

※ 단, 1학년은 TOPIK 성적과 관계없이 외국인 장학금 수혜 가능함.

※ 입학장학금은 지원 차수 서류제출 마감일까지 제출한 서류(TOPIK 성적표)를 기준으로 지급함.

※ 위 내용은 변경될 수 있으므로 자세한 사항은 외국인지원센터(02-970-5142)로 문의하시기 바랍니다.

라. 보험 및 기숙사 안내

(1) 의료보험

[국민건강보험법] 및 동법 시행령에 따라 모든 외국인 유학생은 국민건강보험 지역가입자로 당연 가입됩니다. 국민건강보험에서 보장되지 않는 사항은 개인보험을 통해 보장받을 것을 권고합니다.

(2) 기숙사 [국제생활관](2026학년도 기준)

구분	입사비	학기 중 관비	비고
2인실	20,000	1,160,000/15주	방학 관비는 별도 공지

※ 상기 비용은 기숙사 사정에 따라 변동될 수 있습니다.

마. 입학관련 문의

부서명	전화번호	위치	업무내용
국제교류팀	TEL : 02-970-5144 FAX : 02-970-7569	50주년기념관 303호	입시관련 및 VISA
외국인지원센터	TEL : 02-970-5142 FAX : 02-970-7569		- 보험/기숙사/수강신청 - 한국어 레벨테스트

바. 학교위치 및 교통안내

(1) 주소 : (우) 01797 서울특별시 노원구 화랑로 621 서울여자대학교

(2) 교통편

- ☺ 학교버스 학교 ↔ 태릉입구역(7번 출구) 간 운행(약 10분 간격)
- ☺ 지하철 1호선, 6호선 석계역(4번 출구)에서 시내버스 이용 가능
6호선, 7호선 태릉입구역(7번 출구)에서 학교버스, 시내버스 이용 가능
6호선 화랑대역(4번 출구)에서 도보 10~15분 소요
- ☺ 시내버스 서울여대 정문 - 202, 1155, 115 [서울여대·육군사관학교 행정안내소]
서울여대 남문 - 1122, 1132, 1143 [공릉우방아파트]

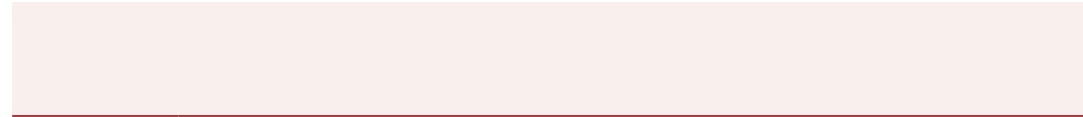
(3) 위치 (지하철 노선도)



SWU 학과(부) 소개

인문대학	
인문학의 새로운 기준이 되다	
글로벌ICT 인문융합학부	<p>시용합콘텐츠전공은 메타버스 플랫폼을 기반으로 디지털미디어를 융합적으로 활용할 수 있는 문화콘텐츠 기획자, 스토리텔러, 경영자 등의 융합인재 양성을 목표로 다양한 교육 프로그램을 제공한다. 학생들은 문화콘텐츠 영역, 기술산업 영역, 기획제작 영역에 대한 이해를 토대로 실무프로젝트 경험을 쌓으며 실무에 가까운 역량을 가지는 메타버스 디지털융합콘텐츠 전문가로 성장할 수 있다.</p> <p>졸업 후 진로</p> <p>ICT/메타버스 융합 기반 콘텐츠 기획자, 콘텐츠 스토리텔러, 콘텐츠 제작자, 콘텐츠 디자이너, 콘텐츠 작가, 콘텐츠/프로젝트 관리/운영/비즈니스 담당자, 메타버스 큐레이터/코디네이터, 메타버스 프로듀서, 메타버스 번역가, 메타버스 시나리오 작가, ICT/메타버스 행정 및 공공서비스 분야</p>
글로벌ICT 인문융합학부	<p>프랑스문화콘텐츠전공에서는 서구문화의 중심인 프랑스에 대한 깊은 이해, 국제적 기반을 확립한 프랑스에 대한 폭넓은 연구를 통해 글로벌 커뮤니케이션 역량을 강화하고, 나아가 프랑스 및 프랑스 어권의 풍부한 문화콘텐츠 자산을 ICT/메타버스 지식과 융합하여, 글로벌 문화 교류와 소통이 가능한 전문 인재 양성을 목표로 한다.</p> <p>졸업 후 진로</p> <p>프랑스 문화콘텐츠를 기반으로 공연, 영화, 축제, 전시 등 다양한 문화상품 콘텐츠 개발·제작·홍보·마케팅 분야, 프랑스어권 공공 행정 업무, 프랑스어 통번역 교육과 관련된 통번역가, 교수 및 연구원, 학술 분야, 프랑스 및 프랑스어권을 대상으로 하는 문화 교류, ICT 지식을 융합한 공연·전시 기획사, 문화재청과 관광공사, 컨벤션 사업체 국제회의 기획팀, 한국 콘텐츠진흥원, 재한 프랑스 공관, 재불 한국 공관 등의 글로벌 문화 분야</p>
글로벌ICT 인문융합학부	<p>독일문화콘텐츠전공에서는 유럽연합에서 핵심적인 역할을 담당하고 있는 독일을 비롯하여 오스트리아, 스위스 등과 같은 독일어권 국가들의 언어·문화·문학·예술을 체계적으로 공부할 수 있는 다양한 기회를 제공한다. 아울러 독일 및 독일어권 국가들의 풍부한 지적·문화적 콘텐츠 자산을 첨단 디지털 지식과 융합하여, 글로벌 비즈니스 및 문화 교류를 주도하는 전문인재 양성을 목표로 한다.</p> <p>졸업 후 진로</p> <p>독일계/외국계 기업, 독일어권 국가들과 상대하는 국내외기업 등 비즈니스 분야, 독일어권 문화예술관련 큐레이터, 문화 코디네이터, 전시·공연 기획자 등 문화 예술 분야, 독일어 통·번역자, 인문 사회 계열 교수 및 연구원 등 학문 연구 분야, 독일어권 문화콘텐츠를 기반으로 한 ICT 플랫폼 콘텐츠 기획, 제작, 교육, 서비스 등의 분야, 독일어권 국가의 문화 교류 및 ICT관련 직무 분야 해외 취업</p>
국어국문학과	<p>국어국문학은 한국어와 한국문학에 대해 깊이 있게 공부하는 학문이다. 한국어의 소리법칙, 문법, 정서법, 글쓰기, 한민족의 정서와 역사에 바탕을 둔 문학 등을 공부하며, 한국어의 아름다움이 배어 있는 한국 문화를 세계 널리 알릴 인재를 배출한다.</p> <p>졸업 후 진로</p> <p>중·고등학교 교사, 한국어학당 교사, 학원 강사, 한국어 학습프로그램 개발자, 대학 교수 및 연구원, 국어국문학자, 고전 번역 전문가, 언론·출판·방송사 종사자, 소설가, 시인, 수필가, 시나리오 작가, 카피라이터, 문학 치료사, 서사 전문가, 독서·논술 지도사 등</p>

영어영문학과	<p>영어영문학과에서는 영어와 영문학, 번역학 관련 이론과 지식을 습득하고, 영어권 국가의 심층적 이해를 통해 세계인으로서 인식을 갖추는 다양한 교육 프로그램을 제공한다. 언어 현상과 문학작품의 이해를 기반으로 인간중심적 사회를 만드는 데 공헌하는 전인적 인재, 인문학적 사유와 인화력, 건실한 실무 능력을 겸비한 인재를 배출하고자 한다.</p> <p>졸업 후 진로</p> <p>통·번역가(국제회의 전문통역업체, 관광기획업체, 통역서비스업체, 국제기구, 국제 연구·학술기관, 번역기획 운영업체, 프리랜서), 문학기획자(공연기획, 출판기획 등), 영어영문학자, 교수, 연구원, 법률가, 국제기구 종사자, 기업 국제협력팀 종사자(국내·외국계 여행사), 중고등학교 교사, 학원 강사, 영어학습 프로그램 개발자, 영어 유치원 교사 등</p>
중어중문학과	<p>한국과 경제·문화적으로 활발한 교류를 하고 있는 중국, 세계중심으로 성장하는 중국에 관해 학습한다는 것은 경쟁력 있는 일이다. 중어중문학과에서는 오랜 역사를 지닌 중국의 언어와 문화에 관해 교육한다. 체계적이고 깊이 있는 수업을 통해 풍부한 인문학적 소양은 물론, 동양고전에 대한 해박한 지식을 쌓을 수 있으며, 이를 바탕으로 교육·무역·외교 등 중국과 관련한 다양한 분야로의 진출을 꿈꿀 수 있다.</p> <p>졸업 후 진로</p> <p>연구원(대학, 기업 부설연구소, 국책연구기관), 교수, 중어중문학자, 중국어 학원 강사, 중국어 학습 프로그램 개발자, 프리랜서 기고가, 중국관련 기업 종사자, 언론 기관 종사자(언론사, 출판사, 방송사), 통·번역가, 중국주재원, 무역·유통·운송 업계 종사자, 서비스 업계 종사자(항공사, 여행사, 관광·서비스 상담소) 등</p>
일어일문학과	<p>일어일문학과는 일본의 언어와 문화를 체계적으로 교육하고, 실무적인 감각도 함께 키움으로써 국내 및 국제무대에서 활약할 수 있는 인재를 배출한다. 일본어와 일본 문화를 익히고 실무적인 현장감을 다각도로 경험할 수 있는 다양한 프로그램을 운영중이며, 매년 10여개의 일본교류대학에 학생들을 교환학생으로 파견하고 있다.</p> <p>졸업 후 진로</p> <p>일본어 편집자, 영상 제작자, 애니메이션 PD, 중고등학교 교사, 어학원 강사, 국내 IT 관련 회사, 일반기업·중소기업·정부기관의 관리 및 마케팅 영업 종사자, 항공사·여행사·호텔 등의 서비스업계 종사자, 일반기업·정부기관·방송국·문화예술계·출판 등의 통번역 관련 종사자, 대학·연구기관·국제교류원 등의 연구원, 교수, 국내의 일본계 기업·일본의 각종 기업 및 기관 종사자 등</p>
사학과	<p>사학은 인류의 역사적 경험과 성취를 연구함으로써 인간과 사회에 대한 이해를 확장하고 삶을 풍요롭게 만들 수 있다. 나아가 우리 사회의 진로와 전망을 모색할 수 있는 합리적인 시각을 기를 수 있다. 사학과에서는 한국·동양·서양사를 종합적으로 탐구하고, 다양한 지역과 시대의 특징을 이해하도록 교육한다. 이를 통해 개방적인 세계 시민이자 올바른 역사의식과 전문적 지식을 갖춘 한국인으로 성장할 수 있게 돕는다.</p> <p>졸업 후 진로</p> <p>연구원(대학, 연구소, 박물관, 기록관리 기관), 교수, 학예사(박물관, 미술관), 고전 번역 전문가, 역사교육 교재 및 프로그램 개발자, 답사 지도자, 출판 에디터, 아키비스트(기록연구사, 기록물 관리자), 축제광고 전시 기획자, 공무원, 언론기관 종사자(방송국, 신문사 등), 서비스업 종사자(호텔, 여행사, 항공사 등), 일반기업 종사자 등</p>



기독교학과 기독교적 관점에서 세상을 바라보고 이해하는 전문적이고 폭넓은 시각과 세상에 봉사하는 자세, 기독교학과를 통해 갖출 수 있는 능력이다. 기독교를 학문적으로 연구함과 동시에 학생들이 국제사회에서 공헌할 수 있도록 국제적 감각과 언어 능력, 정보화 능력을 키우는 교육을 제공한다. 세상과 함께 공명하며 '우리'의 가치를 실천하는 인재, 뜨거운 열정을 품은 인재들이 자라나는 곳이다.

졸업 후 진로

목회자, 신학자, 기독교 사회복지사, 청소년 지도자, 비영리기관 활동가, 기독교 상담사, 특수치료사, 선교 단체 종사자, 유치원·어린이집 교사, 기독교 교육연구소 연구원, 광고·홍보 전문가, 행정·경영·서비스 관리자, 일반·외국계 기업 종사자, 기독교 관련 방송국·출판사 종사자, 작가, 의료·법률 업계 종사자(병원, 클리닉센터, 제약회사, 보험사, 법률사무소, 법원, 검찰, 정부기관, 금융기관) 등



사회과학대학

인간과 사회를 사유하며 함께 나아가다

경제학과 경제학은 인간의 합리적 선택이라는 문제를 다룬다. 경제학과의 교육 프로그램은 글로벌 경쟁 시대의 경제현상을 객관적으로 분석하고 예견할 수 있는 이론과 지식을 갖추고, 산업사회 각 부분에서 필요로 하는 전문가적 소양을 갖춘 여성 이코노미스트의 양성에 초점을 맞추고 있다. 경제 분석 교육을 통해 실물, 금융, 노동, 법·제도 등 우리 주변의 경제 문제를 해석하고, 대안을 제시하는 능력을 배양한다.

졸업 후 진로

공무원, 은행원, 증권중개인, 투자분석가, 공공부문 연구조사업무, 무역업, 기업 사무직, 기자, 회계사, 세무사, 신용평가사, 펀드매니저, 재무위험관리사, 노사관계전문가, 보험계리사, 경제연구소사원(대학, 경제연구소), 자산운용가, 경제학자, 교수, 법조인 등

문헌정보학과 문헌정보학과는 현대 사회의 다양한 정보 서비스를 제공하는 도서관을 비롯한 기관자료실이나 정보센터 등에 효율적인 정보관리를 담당할 수 있는 전문가를 양성하는 전공이다. 정보 자체에 대한 이론적인 연구와 더불어 사회 구성원들의 정보행태 분석과 정보 시스템 관리, 정보 서비스 제공 등 실무 적응능력을 배양한다.

졸업 후 진로

사서(공공·대학·전문도서관), 학교 도서관 사서 교사, 기업체 정부지원부서 자료 관리자, 의학전문사서·주제전문사서 등의 전문기관 지식관리자, 정부출연 기관 연구원, 신문사나 방송국 자료실 정보 관리자 조사부 기자, 인터넷 정보 검색 및 콘텐츠 기획 전문가, 정보시스템 개발자 및 전문가, 기록물관리 전문요원, 아키비스트 등

사회복지학과 사회복지학은 인간과 사회복지 제도를 연구하는 응용 학문으로, 개인·가족·집단·지역 사회·국가 차원의 복지 문제를 이해하며, 해결방법을 연구하고 실천하는 학문이다. 학생들은 사회사업을 실천하는 데 필요한 철학과 실천 윤리, 인간 행동과 사회 환경 관련 지식을 배우며 개인과 가족, 나아가 지역사회가 사회적 기능을 충분히 발휘하도록 돕는 능력을 기를 수 있다.

졸업 후 진로

지역사회복지관 사회복지사 및 청소년지도사(지역사회복지관, 다문화가족 지원센터, 장애인관련기관, 아동·청소년기관, 청소년 수련원 등), 의료·정신보건 분야 종사자(병원 사회복지실 의료사회복지사, 정신건강센터, 정신장애인 사회복지귀시설 등), 학교 사회복지사, 사회복지 공무원, 비영리·봉사구호 단체 종사자, 공공·민간 기관 종사자(기업 사회공헌팀, 교육청, 주민자치센터), 연구원(국책연구소, 정부기관), 교수, 학자, 사회조사 분석사 등

아동학과 아동학과는 유아, 아동, 청소년에 대한 교육·심리학적 연구를 기초로, 보다 효율적인 교육을 수행할 수 있는 아동학 전문가를 양성하는데 목적을 둔다. 교육 내용은 유아기, 아동기, 청소년기의 발달 특성을 이해하기 위한 기초 과목과 응용 과목으로 구성되어 있으며, 유아교육기관과 아동 심리기관을 비롯한 아동 관련 시설과의 꾸준한 협력으로 이론과 현장 모두에 강한 아동전문가를 양성한다.

졸업 후 진로

유아교육학 교수, 보육정보센터 연구원 및 센터장, 장학사, 장학관, 유아정책연구소 연구원, 보육교사, 교육공무원, 아동문학가, 그림 작가, 기자, 방송 작가, 유아 교구 및 교재 개발자, 아동심리학 교수, 연구원, 발달심리사, 상담심리사, 아동상담사, 발달진단평가사, 임상심리사, 아동지능검사원, 청소년상담사, 청소년지도사, 진로상담사 등

행정학과 행정학은 복잡하고 다양한 국가의 운영 체계를 효율적으로 설계하고, 국가와 사회 부문의 균형 있는 발전을 디자인하는 응용 사회과학이다. 행정학과는 조직을 합리적이고 효율적으로 운영할 인재를 양성하기 위해 다양한 교육 프로그램을 제공한다. 이를 통해 학생들은 폭넓은 인간관계를 형성하며 변화에 능동적으로 대응하는 능력을 기르고, 나아가 창의적인 기획을 창출하며 합리적으로 문제를 해결하는 인재로 성장하게 된다.

졸업 후 진로

중앙정부·지방정부 공무원, 행정학자, 정부기관 종사자, 일반 기업체 행정 관리자, 시민운동가, 교수, 연구원, 변호사, 판사, 검사, 기업 및 금융기관 법률 전문가 등

언론영상학부 저널리즘전공은 디지털 미디어 시대에 부합한 저널리즘 전문가를 양성하며, 인문학적 소양과 창의적 기획력을 바탕으로 저널리즘 전문성을 계발하는 교과과정을 제공한다.

졸업 후 진로

신문사, 방송사, 언론 등의 취재기자, 방송, 인터넷 언론의 뉴스 아나운서, 시사 분야 작가, PD, 리포터, 문화 비평가, 자유 기고가 등

언론영상학부 비즈니스커뮤니케이션전공은 광고, 홍보 및 마케팅 커뮤니케이션산업을 이끌어갈 실무형 여성 커뮤니케이터와 디지털 미디어 시대에 최적화된 커뮤니케이션 여성 전문 인력을 양성하며, 광고·홍보 및 마케팅 커뮤니케이션 기초 이론은 물론 각 분야별로 세분화된 실무·실습 교육을 제공한다.

졸업 후 진로

광고 AE, 카피라이터, PR전문가, 기업체 PR관리자, 정부 부처 및 공공기관 PR관리자, 마케팅커뮤니케이터 등

언론영상학부 디지털영상전공은 영상, 콘텐츠 기획/제작 및 미디어 산업 영역의 전문성을 갖춘 영상/디지털미디어 전문가를 양성하며, 영상, 스토리텔링 및 미디어 산업 구조와 정책에 관한 이론교육과 함께 그래픽/이미지, 영상 등의 제작교육을 실시한다.

졸업 후 진로

지상파, 케이블, 위성방송, 독립제작사 등의 PD, 1인 미디어 제작 및 편집자, 웹/모바일 기반 영상미디어, 콘텐츠 기획자, 지상파·케이블·위성방송·독립제작사 등의 운영·경영팀, OTT·1인미디어·모바일 콘텐츠 제작 기획, 운영·경영팀 등

심리·인지과학 인지와 학습과학의 이론적 기반 및 실습을 기본으로 심리학, 인지과학, 빅데이터 분석 등의 전문역량을 쌓아 다양한 학습대상을 위한 능률적인 학습전략 및 프로그램을 개발하는 전문인재를 양성한다.

졸업 후 진로

교육프로그램 개발자, 교육기업 데이터 분석 업무, 인지학습 치료사, 인지행동 치료사, 교육컨설턴트, 국가연구소, 이력관 관련 산업분야 등

심리·인지과학 임상심리와 상담심리를 중심으로 개인이나 집단이 겪는 심리적인 문제를 심도 있게 이해하고 이를 교육이나 상담 및 임상현장에 적용할 수 있는 역량을 개발하고, 첨단 디지털 심리서비스를 개발하고 활용할 수 있는 전문인재를 양성한다.

졸업 후 진로

임상심리 전문가, 상담심리 전문가, 심리 서비스 제공 병원, 상담센터, 정부기관, 기업, 보호관찰소, 청소년상담복지센터, 소아정신과 클리닉, 개인학습 클리닉, 디지털 치료제 관련 산업분야 등

스포츠운동 스포츠운동과학과에서는 우수한 여성 스포츠지도자와 운동전문가 육성을 목표로 체육학의 학문적 영역과 실용적인 운동과학 프로그램, 스포츠실기 프로그램을 제공하고 있다. 학생들은 전공분야의 기초·응용·적용의 영역으로 구성된 이론 교과목을 통해 스포츠와 운동의 바탕이 되는 과학적 원리와 기법을 배운다. 또한, 실기 교과목을 통하여 실기능력 향상과 스포츠지도자로서 갖춰야 할 운동과학 분야의 전문지식을 학습할 수 있다.

졸업 후 진로

생활 체육 지도자, 경기지도자, 코치, 학교 체육 지도자, 퍼스널 트레이너, 특수체육교사, 장애인센터 체육 지도사, 운동처방사, 임상 운동사, 선수트레이너, 스포츠 기록사, 체육행정공무원, 스포츠 정보분석 전문가, 체육과학연구원, 체육학자, 교수, 연구원, 군인, 경찰, 국가공인 스포츠 경영관리사, 스포츠 언론 및 홍보 전문가 (기사, 작가, 해설위원) 등



과학기술융합대학

기초과학의 진리로 첨단 시대를 이끈다

수학과 사회가 복잡하고 다양하게 발전함에 따라 수학이 갖는 학문적 역할과 대학에서의 교육 방향도 변화했다. 수학과는 시대적 요구에 맞게 종래의 순수 수학 위주의 교육에서 탈피해 수학의 광범위한 응용을 모색하고 있다. 졸업 후 사회 전역에서 업무를 훌륭히 수행할 수 있는 실무 인력과 수학의 발전에 이바지할 연구 인력의 양성을 목표로, 미래 사회에 적용할 수 있는 실용적 교육을 제공한다.

졸업 후 진로

교수, 연구원, 금융 분야 사무직 종사자(은행, 증권사, 보험사, 신용 평가회사), 보험상품 개발자, 파생금융상품 개발자, 펀드매니저, 암호전문가, 프로그래머, 웹마스터, 시스템관리자, 데이터베이스관리자, 전산망관리자, 사회정보 수집·분석·활용 전문가, 기업 전산직 종사 등

화학과 화학과는 급진적으로 발전하는 시대에 적합한 연구와 기술개발에 기여하는 화학전문가의 양성을 목표로 교육한다. 물질의 구조, 반응성, 성질에 관한 기본 이론 및 응용법에 대한 연구를 진행하고, 다양하게 완비된 최신기기들과 함께 각 전공 분야의 실습과목을 심도 있게 다룬다. 학생들은 화학의 전반적인 부분을 학습한 뒤, 유기·무기 분석·물리화학 등의 심화 과목을 통해 화학자로서의 지식을 갖추 수 있다.

졸업 후 진로

국립연구소의 연구원, 공무원, 일반 기업 연구원(첨단소재, 바이오기술, 석유, 정밀 화학제품, 환경, 염료, 비료, 섬유, 제약, 화장품, 식품 분야), 병원 임상실 연구원, 변리사 등

생명환경 공학과 생명환경공학은 의생명, 신약개발, 생태와 환경, 농수축산업 등 여러 분야에 기여함으로써 인간의 생활을 유익하게 하는 첨단과학이다. 복잡한 생명 현상을 분자와 세포수준에서부터 해석하고, 나아가서 생물체와 환경과의 상호관계를 이해하며 실질적인 분야에 응용한다. 학생들은 생명체라는 작은 우주를 관찰함으로써 지식을 축적하여 세상의 변화를 선도해가는 창조적인 과학자로 성장할 수 있다.

졸업 후 진로

교수, 생명과학자, 생태과학자, 생물공학연구원, 환경공학기술자, 기업체 연구원(병원, 제약회사, 기업바이오 연구소, 바이오텍회사, 환경 관련 기업), 공공기관 연구원(국립 연구 기관, 정부출연 연구소, 국립생태원) 등

바이오헬스 융합학과 바이오헬스융합은 4차 산업혁명에 따른 첨단 분야로 생명과학, 화학, 의학, 약학을 바탕으로 바이오 테크놀로지, 신소재 기술, AI 기술 등을 융합함으로써 인간 질병을 치료하고 건강을 유지하는데 필요한 기능성·맞춤형 치료 방법을 개발하고 새로운 신소재를 발굴하는 학문이다. 이에 바이오헬스융합학과(화장품공학전공, 세포응용공학전공)에서는 화장품소재, 화장품제형, 화장품분석, 신약개발, 세포응용, 발생공학 및 사업개발분야로 세분화한 전공 교육을 제공하여 보다 전문적인 맞춤형 산업현장 인재 양성에 힘쓰고 있다.

졸업 후 진로

화장품R&D 전문가, 화장품 생산제조사, 헬스케어 관련 정부 및 공공기관 연구원 및 공무원, 화장품 품질관리 연구원 및 기술자, 화장품사업경영자, 화장품 인허가 전문가, 화장품 관련 항노화 피부재생·인공피부·피부질환 연구원, 바이오벤처기업 및 제약회사 제품 개발 연구원, 품질관리 연구원, 난임 전문 병원 체외수정 연구원 등

원예생명 조경학과 원예생명조경학은 국내에서 유일하게 원예학과 식물생명공학, 조경학 세가지 분야를 함께 배울 수 있는 전공이다. 식물과 환경을 융합하는 종합 학문이자 생명과 환경을 개선하고 디자인하는 미래 지향적인 분야로, 환경의 중요성이 대두되면서 더욱 전도유망한 분야로 자리잡았다. 원예학, 생명공학, 조경디자인에 관한 이론과 실습을 통해 관련 분야의 여성 전문가를 양성한다.

졸업 후 진로

원예 분야 연구사(국립원예특작과학원, 산림청, 환경부, 한국과학연구소, 농업환경생태계연구원), 생명공학 기업(병원체 분자 진단 및 유전자 진단, 유전체 분석, 미생물 분석 BT 기업), 생명공학 분야 공무원 및 연구원(미생물의약품연구원, 농업생화학연구원, 육종연구소, 식물병리연구원, 생물분자유전연구원), 국가직 공무원(조경직, 농업행정직, 인천공항공사, 농업 고등학교 교사, 식물 검역관), 기업체 종사자(농업기술센터, 병원부설연구소, 중요회사, 조경설계회사, 시공·건설·환경 업체 미래생명분야 전문 기업) 등

식품생명 공학과 식품공학은 식품의 제조와 품질 개선은 물론 안전·편리·기능성 향상 및 신제품 개발과 같은 식품의 공학적 영역을 다루는 응용과학이다. 식품공학은 각종 식품의 제조 및 저장방법, 가공과 저장, 유통 중에 일어나는 여러가지 물리·화학적 반응과 변화, 새로운 기능성 제품 등에 관한 연구를 통해 식품공학기술 개발에 앞장서는 여성 리더를 양성하고 있다.

졸업 후 진로

식품공학 기술자, 기업 식품학연구원(식품제조회사, 식품화학·분석관련 기업 및 연구소, 식품가공 유통업체, 식품품질검사기관, 식품의약품안전청), 정부기관 연구원(보건복지부, 농수산부, 식품의약품안전청), 식품위생 관리직, 지방자치단체 공무원, 공공기관 및 대학병원 연구원 등

식품영양학과 식품영양학은 생존에 기본이 되는 식생활을 체계적이고 다각적인 측면에서 연구해 식생활의 과학화를 지향하는 학문이다. 식품조리개발, 영양소의 대사, 질병과 영양, 영양교육과 상담, 급식관리 등 다양한 분야를 통해 국민의 건강 향상에 기여한다. 학생들은 식품영양학전공에서 우리의 식생활을 건강하게 이끌어갈 전문가로 성장할 수 있다.

졸업 후 진로

푸드서비스 매니저(식품회사, 외식기업, 급식전문기업, 호텔, 병원, 식품유통업체), 임상영양사(병원, 보건소, 사회복지기관), 상담영양사, 보건교육사, 건강서비스 전문가, 국제 영양 전문가, 초·중·고등학교 영양교사, 식품개발자(식품 관련 기업, 지역특산물 연구소), 교수·연구원(정부산하 연구소, 식품회사, 병원) 등



미래산업융합대학

혁신적 지식으로 미래를 향해 도약하다

경영학과 경영학은 기업 경영에 꼭 필요한 마케팅, 전략, 회계, 인사, 재무, 생산관리, 국제 경영, 경영정보 시스템(MIS) 등을 배우는 학문이다. 사회과학의 다양한 분야를 복합적으로 활용하는 응용학문인 경영학은 인접 학문과 관련한 폭넓은 지식을 쌓도록 돕는다. 학생들은 하루가 다르게 급변하는 경영 환경에 대응할 수 있는 리더십을 키워 자신의 꿈을 경영하는 지혜로운 리더로 성장하게 된다.

졸업 후 진로

마케팅 관리자, 브랜드 매니저, 마케팅 리서처, 광고 및 홍보 전문가, 컨설턴트, 유통 관리자, 인사·조직관리 전문가, 공인노무사, 회계·재무관리자, 공인회계사, 세무사, 금융전문가, 자산운용전문가, 재무분석 전문가, 공무원, 국제경영관리자, 해외주재원, 관세사, 해외진출 컨설턴트, 고객관리 전문가, 상업정보교사, 생산·운영 관리 종사자(국내외 제조업체, 유통·물류업체, 항공사, 여행사, 호텔, 건설업체, 정부, 공기업) 등

패션산업학과 패션산업학은 옷의 생산, 판매, 관리 등 옷의 전반에 관해 연구하는 학문이다. 패션산업학과는 의류 소재, 디자인, 패턴, 마케팅, 복식사 등의 과학적 지식은 물론 인문·사회적 지식과 예술적 소양을 복합적으로 교육하고, 이를 통해 창의적인 패션 전문가를 꾸준히 육성하고 있는 전도유망한 학과다.

졸업 후 진로

여성복 디자이너, 남성복 디자이너, 속옷 디자이너, 아동복 디자이너, CAD 디자이너, 모델리스트, 기획MD, VMD, 바잉 MD, MR, 한복 디자이너, 소재 디자이너, 스타일리스트, 패션 광고 전문가, 패션 컨설턴트, 패션 디렉터, 브랜드 매니저, 샵 마스터, 패션에디터, 교수, 디자인 강사, 학예사, 섬유 의류 관련 연구원 등

디지털미디어 학과 디지털미디어학과에서는 첨단 기술과 다양한 미디어를 기반으로 디지털 문화를 융합적으로 이해 하는 창의적 문화 기술 인재를 양성한다. 오늘날 우리 사회는 획기적인 디지털 IT 기술의 발달에 따라 스마트폰, 태블릿, 스마트 TV 등의 새로운 미디어와 3D 영화 등의 새로운 콘텐츠를 맞이하고 있다. 디지털미디어학과는 글로벌 경쟁력을 갖춘 글로벌 문화기술 트렌드 집중 교육과 기획·디자인·개발·운영의 융합 교육을 바탕으로 현장 맞춤형 교육을 운영한다.

졸업 후 진로

앱/웹 개발자, 멀티디자인 개발자, 시스템 운영자, 정보시스템개발자, 시스템 유지보수 전문가, 시스템/네트워크 운영자, 응용 S/W개발자, GUI 디자이너, 앱 디자이너, UX 디자이너, UI 디자이너, 웹디자이너, 사용자 테스터 전문가, 3D 그래픽 디자이너, VR/AR/MR 콘텐츠기획자, VR/AR/MR 콘텐츠제작자, 웹 콘텐츠제작자 등

지능정보보호 학부 우리 사회의 정보화 및 지능화가 가속화됨에 따라 최첨단 정보 시스템 및 기반 시설에 대한 해킹 대응은 물론 침해사고 분석의 중요성이 커지고 있다. 대기업과 공공기관은 사이버 보안 수준을 높이기 위하여 지속적으로 컨설팅에 대한 수요를 늘리고 있으며, 국가로부터 정보보호 인증심사를 의무적으로 받아야 하는 상황이 확대되고 있다. 모든 소프트웨어들은 갈수록 정보보호, 사이버 보안에 대한 전문지식 없이는 오랫동안 존재할 수 없게 되었다. 사이버보안전공에서는 이러한 다양한 사회적 수요에 부응하여 사이버보안, 정보보호 전반에 걸친 지식과 실무능력 그리고 윤리 의식을 갖춘 인재를 양성한다.

졸업 후 진로

모의해킹 전문가, 정보보호 컨설턴트, 정보보안 책임자, 사이버 보안 관제 전문가, 악성코드 전문가, 사이버 범죄 수사관, 디지털 포렌식 전문가, 정보보호 제품 기획, 설계 및 개발자, 정보보호 인증 심사원, 기업의 소프트웨어 개발자 및 테스터 전문가, 사이버 보안 분야 교수, 연구원

지능정보보호 학부 개인정보보호전공에서는 개인정보보호를 위한 법, 제도를 근간으로 하는 거버넌스 체계에 대한 이해를 바탕으로 해당 체계를 실현해주는 개인정보보호 강화를 위한 기술적 대책을 학습한다. COVID-19 팬데믹 이후로 개인의 사생활의 중요성이 가중화되고, 신기술 기반 서비스로 인한 개인의 가상 세계에 대한 접점이 다양해지는 시기에, 이러한 사회적 현상을 이해하고 개인의 삶을 소중하게 여기는 사명감과 실무역량, 윤리의식을 갖춘 인재를 양성한다.

졸업 후 진로

개인정보보호 전문가(대기업, 인터넷서비스기업, 공기업 등), 개인정보보호 컨설턴트(컨설팅 전문기업), 개인정보보호 관련 인증심사원(프리랜서), 컴퓨터시스템 운영관리자, IT 컨설턴트, 정보보호 컨설턴트, 컴퓨터시스템 설계·분석가, 사이버범죄 수사관, 교수, 연구원

소프트웨어 학과 소프트웨어융합학과에서는 다양한 형태의 미디어 처리 기술과 새로운 멀티미디어 기술 개발 능력을 갖춘 인재 양성을 목표로 다양한 교육 프로그램을 제공한다. 학생들은 컴퓨터와 멀티미디어 기반 기술을 체계적으로 학습하고, 이를 창의적으로 응용해 여러 분야에 적용할 수 있는 기술과 지식을 연구하게 된다.

졸업 후 진로

정보통신기술자, 교수, 연구원(대학, 국영 연구소, 기업부설 연구소), 응용소프트웨어 개발자(시스템통합업체, 게임·애니메이션업체, 통방융합 관련 업체, 미디어 자동인식개발업체, 방송국 영상미디어기술 연구소), 웹 기획자, 웹 엔지니어, 웹 프로그래머, 웹 관리자, 공무원, 기타 전산직(항공사, 신문사, 금융권) 등

데이터사이언스 학과 데이터사이언스학은 4차 산업혁명과 함께 도래하는 지능정보사회에서 데이터를 효율적으로 수집, 처리, 분석하고 활용할 수 있는 관련 지식과 기술을 연구하는 학문이다. 이에 데이터사이언스학과에서는 사물인터넷(IoT)을 통해 생성되는 데이터의 양이 폭발적으로 증가함에 따라 데이터 생태계 전반에 걸쳐 제기되는 문제들을 해결할 수 있는 전문 인력 양성을 목표로 하고 있다. 특히, 빅데이터 수집·처리·저장 관리 관련 데이터 큐레이션 및 분석·활용 관련 전문가 양성에 중점을 두고 교육 한다.

졸업 후 진로

데이터 엔지니어, 데이터 사이언티스트, 공간 빅데이터 분석가, 데이터 시각화디자이너, 전략 컨설턴트 등

산업디자인학과 산업디자인학과에서는 사용자 중심의 디자인 마인드를 바탕으로 제품·전시공간·사용자경험(UX) 디자인에 대한 이론과 실무 지식을 갖춘 전문 인재를 양성한다. 1학년에서 이수한 전공 기초과목을 바탕으로, 2학년부터 제품과 실내디자인 과목을 이수하도록 하고 있으며, 정보화 및 미디어의 변화에 발맞춰 사용자 경험(UX) 디자인 과목을 교육한다. 또한, 교육을 통해 쌓은 지식을 실제 업무에 적용하는 현실적 능력을 키우기 위한 다양한 실습을 제공하며 실천적 교육에 힘쓰고 있다.

졸업 후 진로

가전회사/인터넷 UX부서, 통신/플랫폼/소프트웨어회사 UX부서, UX디자인 전문회사, 인테리어 디자인업체, 실내건축 디자인업체, 기업 전시디자인 부서, 제품디자인 전문회사, 해외유명 제조사, 가전/가구/조명회사 제품디자인 부서

아트앤디자인스쿨

삶을 디자인하고 예술로 완성하다

현대미술전공 현대미술전공에서는 학생들이 순수 미술에 대한 폭넓은 이론과 실기를 연마해 자신만의 생각과 표현을 개성적으로 실현할 수 있는 능력을 키운다. 체계적인 교육과 지원을 통해 학생들은 새로운 시각과 신선한 실험정신을 배울 수 있으며, 예술을 통해 인류의 삶을 풍요롭게 하고 감동과 영감으로 세상을 아름답게 바꾸어나가는 창조적인 인재로 성장할 수 있다.

졸업 후 진로

현대미술가, 화가, 판화가, 예술품 보존·복원 전문가, 미술치료 전문가, 전시디스플레이어, 학예사, 미술 관련 업체 종사자(미술관, 갤러리, 교육기관, VMD 회사, 크리에이티브 인더스트리 분야, 출판사), 방송영화 및 영상전문가, 미디어 파사드 디자이너, 행위예술가, 드로잉작가, 다원예술가, 도시환경디자이너, 공연예술가, 디지털행위예술가, 학원 강사, 교수 등

공예_컬렉터블 디자인 전공 공예_컬렉터블 디자인 전공은 일상생활에서 필요로 하는 생활도구를 만드는 조형 예술 분야에 대한 지식과 경험을 배워나가는 학과다. 공예에 대한 지식과 기술을 접하며, 분야별 재료가 빚어내는 조형적 가능성을 탐구한다. 현 시대의 트렌드와 인간의 삶과 함께하는 공예의 개념을 본 학과에서는 보다 자기주도적으로 취업 및 창업을 선택할 수 있는 교육 프로그램을 제공함으로써 학업의 질과 효율성을 높여 나가고 있다.

졸업 후 진로

텍스타일 디자이너, 아트프로덕트 디자이너, 세라믹 메이커, 공예 컨텐츠 크리에이터, 서피스 디자이너, 테이블 웨어·아트타일·리빙 오브제 디자이너, 건축·인테리어 디자이너, 도시 재생사업 관련 연구원, 유아·초·중·고·대학 공예 강사, 미술 치료사, 전업 작가, 인터넷 쇼핑몰 CEO, 에디터, 큐레이터, 예술 관련 기관 매니저, 해외 레지던스 참여 작가 및 국제 예술 관련 페어 작가, 전시 기획자, 컬러리스트 등

시각디자인 전공 시각디자인전공은 시각디자인에 대한 이론과 기술을 폭넓게 교육하며 경쟁력있는 디자이너를 양성하고자 한다. 1학년에서는 전공 기초과목으로 기본기를 다지고, 2학년부턴 심도 있는 디자인 교육과 함께 현장 중심의 실제적인 교육을 제공한다. 우수한 교수진과 체계적인 강의 프로그램으로 빠르게 변화하는 미래 환경에 적응력을 갖춘 전문가를 육성하는 데 주력하고 있다.

졸업 후 진로

교수, 디자인 강사, 작가 평론가, 큐레이터, 학예연구관, 공무원 UX 디자이너, 그래픽 디자이너, 북 디자이너, 편집 디자이너, 광고 디자이너, 웹·멀티미디어 디자이너, 모션그래픽 디자이너, 일러스트레이터 등

첨단미디어 디자인전공 첨단미디어디자인은 증강현실(Augmented Reality), 가상현실(Virtual Reality), 혼합현실(Mixed Reality) 미디어를 중심으로 하는 첨단 영상미디어 디자인을 의미하며, 첨단미디어디자인 전공에서는 AR/VR 미디어를 기반으로 다양한 콘텐츠를 창의적으로 기획 및 표현할 수 있는 디자인 전문 인재 양성을 목표로 한다. 특히, 실무 연계와 타 분야와의 공동운영 교과과정을 통해 실무형 융·복합 인재 양성을 지향하고 있다.

졸업 후 진로

AR/VR 콘텐츠 디자이너, 그래픽 디자이너, 게임 디자이너, 3D 디자이너, 모션그래픽 디자이너, CG, VFX(Visual Effects)디자이너, 엔터테인먼트 디자이너, 프로덕션 디자이너, GUI 디자이너

자유전공학부

혁신적 지식으로 미래를 향해 도약하다

자유전공학부 자유전공으로 입학한 신입생은 1년 동안 다양한 전공을 탐색한 후, 2학년 진급 시 선택 가능한 학과 내에서 전공을 자유롭게 선택할 수 있다.

학과(전공)결정

모집단위	선택 가능 학과/전공	선택 불가 학과/전공
자유전공학부	기독교학과 및 예체능계열 학과(전공)를 제외한 모든 학과(전공)	기독교학과, 스포츠운동과학과, 산업디자인학과, 현대미술전공, 공예_컬렉터블디자인전공, 시각디자인전공, 첨단미디어디자인전공

글로벌통상학부 *외국인전용학부

글로벌비즈니스 전공 글로벌비즈니스전공은 빠르게 변화하는 글로벌 통상환경 속에서 경쟁력을 갖춘 외국인 글로벌 비즈니스 전문가의 양성을 목표로 한다. 국제통상, 국제경영, 글로벌 문화 등 융합 학문적인 접근을 통해서 글로벌 환경을 이해하고, 글로벌 경영활동의 핵심인 기업의 국제무역투자 활동에 대한 분석 능력과 글로벌 비즈니스 실무역량을 제고한다. 특히, 외국인 학생이 자신의 모국어를 기반으로 한국과의 글로벌 비즈니스 기회를 발굴하고 역량 있는 글로벌 경영관리자로 성장하도록 돕는다.

K-콘텐츠미디어 산업전공 K-콘텐츠미디어산업은 TV드라마, 영화, 팝, 웹툰, 게임에 이르기까지 다양한 플랫폼을 넘나 들며 전 세계적으로 인정받고 있다. 이러한 K-Culture 열풍은 글로벌미디어 소비를 촉진하고 K-Cultrue 중심의 트렌드를 형성하며 글로벌 콘텐츠 분야의 주도권을 잡아가고 있다. K-콘텐츠 미디어산업전공은 이러한 K-콘텐츠미디어산업의 빠른 성장 배경을 문화적, 정책적, 기술적으로 이해하고, 축적된 K-Culture와 기술의 융합 및 글로벌 비즈니스로의 확장을 준비하고 진출할 수 있도록 하는 것에 목표를 두고 있다. 학생들은 이론적 학습을 바탕으로 콘텐츠기획, 제작, 배포, 기술 융합, 비즈니스 전략 수립 등을 위한 다양한 실습 중심의 교육을 받게 된다. 특히, 디지털 플랫폼과 사용자들에 대한 이해를 바탕으로 실무와 직접적으로 연결된 교육을 받게 된다. 이를 통해 졸업생들은 국내외 콘텐츠 기획 및 제작, 방송, 엔터테인먼트, 디지털콘텐츠 마케팅 등 분야의 취업에 경쟁력을 가지고 더 나아가 K-Culture의 글로벌 비즈니스로의 확장에 기여할 수 있게 될 것이다.



서울여자대학교
SEOUL WOMEN'S UNIVERSITY

서울특별시 노원구 화랑로 621
서울여자대학교 50주년기념관 303호
국제교류팀

학부과정 문의

전화 (02) 970-5144
팩스 (02) 970-7569
홈페이지 www.swu.ac.kr/irindex.do
이메일 ryena3737@swu.ac.kr

한국어과정 문의

전화 (02) 970-7802~04
팩스 (02) 970-7569
홈페이지 klc.swu.ac.kr/skin/page/info01.html
이메일 klc@swu.ac.kr
