

| 서울여자대학교 중장기발전계획 SWU2030 |

# 2024년 자체평가 보고서(요약본)



서울여자대학교  
SEOUL WOMEN'S UNIVERSITY

# CONTENTS

## I. 중장기발전계획 SWU2030 개요

- 1. 교육목표와 인재상 ..... 1
- 2. 발전계획 기본방향 ..... 2
- 3. 비전체계도 ..... 3
- 4. 전략방향별 전략과제 및 실행과제 ..... 5

## II. 자체평가 개요

- 1. 자체평가 목적 및 방향 ..... 6
- 2. 자체평가 추진체계 및 조직 ..... 6
- 3. 자체평가 방법 ..... 8
- 4. 자체평가 결과의 활용 ..... 9

## III. 자체평가 결과

- 1. 중장기발전계획 SWU2030 핵심성과지표 종합평가 ..... 10
- 2. 중장기발전계획 SWU2030 세부실행과제 종합평가 ..... 11

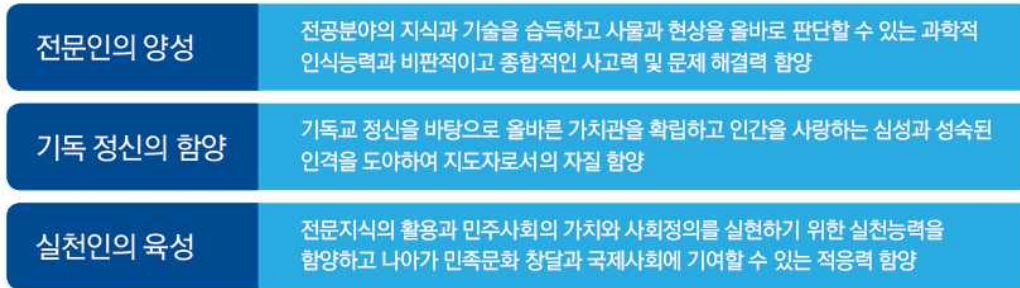
## VI. 개선사항

- 1. 전략방향별 개선 계획 ..... 12
  - 2. 실행과제별 개선 계획 ..... 13
-

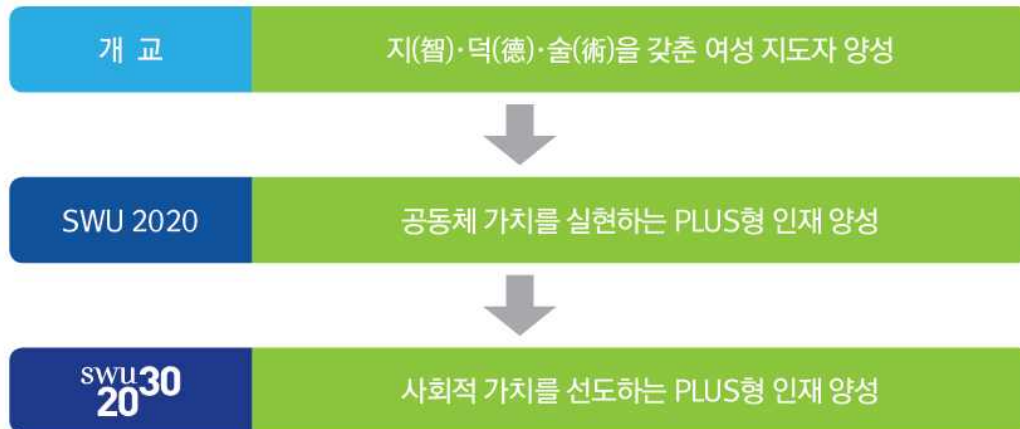
# I. 중장기발전계획 SWU2030 개요

## 1. 교육목표와 인재상

- 우리 대학은 개교와 더불어 “기독교 정신에 기초한 지(智)·덕(德)·술(術)을 갖춘 여성 지도자의 양성”이라는 <교육 목적>을 제시하고 이를 위해 다음과 같은 3가지 <교육 목표>를 수립하여 교육에 임하고 있음



- 4차 중장기 발전계획에서는 개교 이래 지속되어 온 우리 대학의 <교육 목적>을 계승하면서 다가오는 미래를 선도하고 시대적 요구에 부응하고 우리 대학의 정체성을 공고히 할 수 있도록 <교육 목적>을 재해석하여 제시하였음



- 제4차 중장기 발전계획에서는 개교와 함께 서울여자대학교에서 천명한 “지(智)·덕(德)·술(術)을 갖춘 여성 지도자” 라는 인재상을 제3차 중장기 발전계획에서 계승하여 발전시킨 “PLUS형 인재” 를, 제4차 중장기 발전계획에서도 서울여자대학교가 양성해야 하는 미래의 인재상으로 삼음
- 제4차 중장기 발전계획에서 제시하는 “PLUS형 인재” 란 슈먼공동체 안에서 전문 지식을 갖춘 실천형 인재를 의미함. 즉, 진취적이고 적극적인 리더십을 가지고 여성을 위해, 인류를 위해 큰 꿈을 품은 서울여대인을 뜻함
- 4차 중장기 발전계획의 인재상인 “PLUS형 인재” 가 갖추어야 하는 조건은 다음과 같음



○ 4차 중장기 발전계획에서는 “PLUS형 인재”가 갖추어야 핵심역량을 다음과 같이 4가지로 제시함



- 창조적 문제 개발 및 해결 역량  
비판적 사고, 의사소통, 협업과 창의성을 바탕으로 일상에서 중요한 사회문제를 찾아내어 이를 해결하는 능력
- 감성적 인지 역량  
복합적인 문제를 인간에 대한 이해와 감성적인 해석력을 바탕으로 사회의 변화를 인간 중심으로 이끌어나가는 능력
- 글로벌 시민 역량  
세계를 구성하는 독립된 인간으로서 구성원간의 수평적 협력을 바탕으로 공동체 정신을 확장하고 실천하는 능력
- 디지털 문해 역량  
첨단 기술의 조작이나 가공된 데이터에 대한 이해와 분석을 바탕으로 정보통신기술 및 이를 기반으로 생산, 공유되는 정보를 이해하고 활용할 수 있는 능력

## 2. 발전계획 기본방향

○ 우리 대학은 새로운 시대의 요청에 부응하고 우리 대학이 가지고 있는 장점을 극대화하기 위하여 SWOT분석과 미래 대학교육 관련 주요 키워드 분석을 통해 최종적으로 ‘공동체 가치 확산’, ‘교육과정 및 학습경험 재구조화’, ‘미래 핵심역량 강화’, ‘협력 및 공유’를 발전 계획의 기본방향으로 설정함

○ 공동체가치확산

우리 대학이 지속적으로 발전시켜온 공동체 가치를 지역과 사회로 넓혀 교육성과를 통해 사회를 혁신하고, 지속가능한 공동체의 일원으로서 사회적 가치를 실현할 수 있도록 함

○ 교육과정및학습경험재구조화

융합주제 기반 교육과정을 구성하고 교수-학습 혁신을 통한 다양한 학습경로를 마련함으로써 현장 중심의 실무형 교육과 학습자 중심의 협력교육이 이루어질 수 있도록 학습경험을 확대함

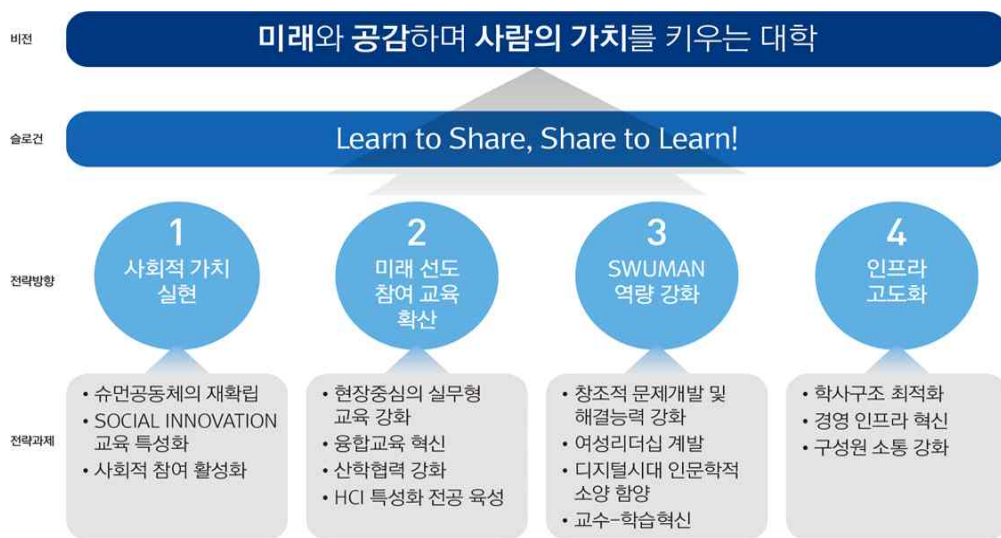
○ 미래핵심역량강화

우리 대학의 인재상과 핵심역량을 기반으로 4차 산업혁명과 더불어 변화된 미래사회가 요구하는 핵심역량인 창의적 사고력, 비판적 사고력, 의사소통능력, 협업능력, 시민의식, 정보문해력 등을 강화할 수 있도록 교육과정을 구성함

○ 협력및공유

학습자 중심의 협력교육, 기업 및 지역사회와의 협력, 교내외의 소통과 공유문화 확산 등 교육·연구·산학협력이 연계된 생태계의 토대를 구축하여 동반성장을 통한 상생하는 대학을 지향함

### 3. 비전체계도



○ 미래사회 사람의 가치와 공동체의 수평적 협력을 중시하며 사회 혁신을 이끄는 여성 인재 육성을 목표로 하는 '미래와 공감하며 사람의 가치를 키우는 대학' 으로 비전을 제시함

○ 제4차 중장기발전계획(SWU2030)의 비전을 효과적으로 달성하기 위하여 4가지 전략방향을 설정하였으며, 각 전략방향마다 3~4개의 전략과제를 제시하여 총 14개의 전략과제와 31개의 실행과제 및 74개의 세부실행과제들을 제시함

전략방향	내 용
사회적 가치 실현	우리 대학의 핵심 가치인 공동체 정신과 이를 실천하기 위한 다양한 교육 프로그램을 충실히 계승하고, 새로운 시대적 요청에 부응하도록 발전시키기 위해 설정하였으며, 슈먼공동체의 재확립, Social Innovation 교육 특성화, 사회적 참여 활성화의 3가지 전략과제를 제시함
미래선도 참여교육 확산	변화하는 사회의 수요를 반영하고 미래를 선도할 수 있는 혁신적인 참여교육의 필요성에 따라 실제적인 가치를 창출하고 현장을 중시하는 실용적인 교육을 확산하기 위해 설정하였으며, 현장중심의 실무형 교육 강화, 융합교육 혁신, 산학협력 강화, HCI특성화전공 육성의 4가지 전략과제를 제시함
SWUMAN 역량 강화	발전계획의 비전과 인재상이 지향하는 바를 실현하기 위해 전공·교양 교육과정 및 비교과 프로그램을 'SWUMAN 역량' 기반으로 재구축하여 전문 지식을 갖춘 실천형 인재양성을 목적으로 설정하였으며, 창조적 문제개발 및 해결능력 강화, 여성리더십 계발, 디지털시대 인문학적 소양 함양, 교수-학습 혁신의 4가지 전략과제를 제시함
인프라 고도화	행정적·재정적으로 최적화된 대학 운영체계를 구축하고 지원함과 동시에 대학 구성원의 민주적 참여와 소통을 강화하기 위하여 설정하였으며, 학사구조 최적화, 경영인프라 혁신, 구성원 소통 강화의 3가지 전략과제를 제시함

#### 4. 전략방향별 전략과제 및 실행과제

전략방향	전략과제	실행과제
사회적 가치 실현	1 슈먼공동체의 재확립	AP-1 서울여자대학교 공동체 정신 재확립
		AP-2 슈먼공동체(SWUMAN community) 체계 구축
	2 Social Innovation 교육 특성화	AP-3 SI 교육 특성화 체제 구축
		AP-4 SI를 위한 교육 프로그램 개발 및 운영
		AP-5 SI 네트워킹 강화
	3 사회적 참여 활성화	AP-6 지속가능한 연구·교육 협력 클러스터 구축
		AP-7 평생교육에서 평생학습으로 체제 전환 및 구축
미래선도 참여교육 확산	4 현장중심의 실무형 교육 강화	AP-8 현장중심의 실무형 교육을 위한 유연한 학사제도 운영
		AP-9 취·창업 활성화를 위한 교육 및 지원 강화
	5 융합교육 혁신	AP-10 전공의 장벽을 낮춘 융합교육체계 운영
		AP-11 융합교육 지원을 위한 기반 구축
	6 HCI 특성화 전공 육성	AP-12 미래사회 수요를 반영한 신산업 분야 전공 신설 및 육성
		AP-13 발전전략에 부합하는 전공 특성화 교육체계 구축
	7 산학협력 강화	AP-14 SWU산학공동체 중심 산학협력 생태계 구축
AP-15 산학협력 중심의 융·복합연구 활성화 및 학부-대학원 연계 교육과정 개발		
AP-16 산학협력 지원을 위한 기반 구축		
SWU MAN 역량 강화	8 교수-학습 혁신	AP-17 학습자 중심의 교육과정 운영을 위한 교수법 혁신
		AP-18 학습자 중심의 협력교육을 위한 학습공간 혁신 및 기술지원시스템 구축
		AP-19 학생 학습역량 관리시스템 강화
	9 창조적 문제 개발 및 해결 능력 강화	AP-20 미래핵심역량 기반 교육경쟁력 강화
		AP-21 젠더감수성 강화를 위한 교육프로그램 개발 및 확산
	10 여성리더십 계발	AP-22 시민사회역량 강화를 위한 교육과정 개발 및 확산
		11 디지털시대 인문학적 소양 함양
AP-24 디지털 문해력 교육 강화		
인프라 고도화	12 학사구조 최적화	AP-25 교육의 질적 강화를 위한 학사운영 개선
		AP-26 경쟁력 있는 학생선발을 위한 인프라 고도화
	13 경영 인프라 혁신	AP-27 대학 경쟁력 강화를 위한 전략목표 수립 및 평가체계 구축
		AP-28 행정 역량 강화
		AP-29 교육환경 선진화
		AP-30 지속가능한 학사운영을 위한 재정 안정성 강화
	14 구성원 소통 강화	AP-31 함께 가는 공동체 실현을 위한 수평적-수직적 소통 강화

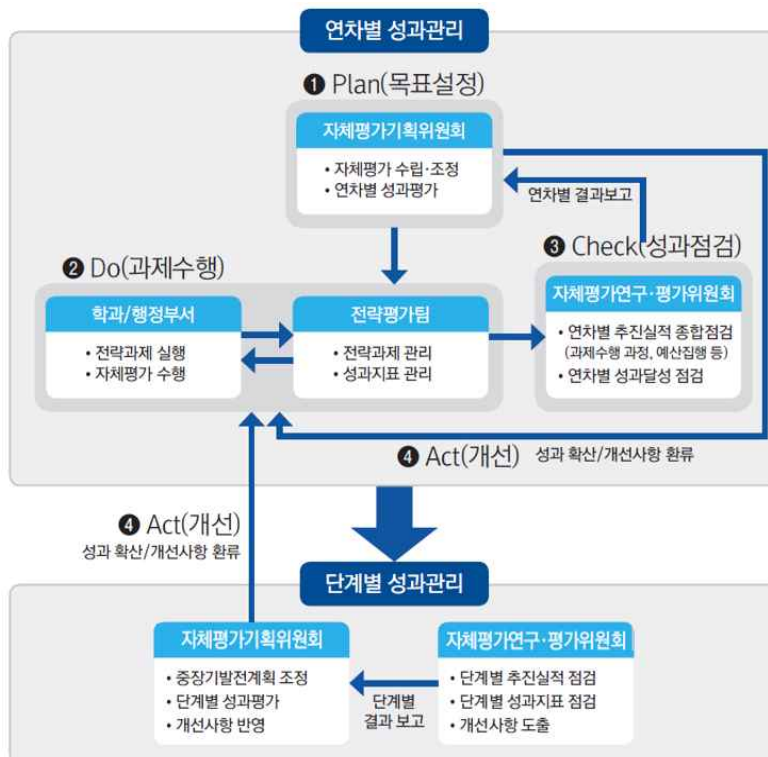
## II. 자체평가 개요

### 1. 자체평가 목적 및 방향

- 우리대학의 중장기발전계획 목표 및 계획을 충실하게 달성했는지 점검하고, 미흡한 부분에 대한 개선방안을 도출하여, 향후 중장기발전계획 보완에 활용하고자 함
- 관련 규정
  - 고등교육법 제11조의2(평가 등) ① 학교는 교육부령으로 정하는 바에 따라 해당 기관의 교육과 연구, 조직과 운영, 시설과 설비 등에 관한 사항을 스스로 점검하고 평가하여 그 결과를 공시하여야 한다.
  - 서울여자대학교 학칙 제68조(자체평가)① 대학의 교육여건 개선 및 교육·연구 등의 질적 향상을 위하여 자체평가를 실시한다.
    - ② 자체평가의 기준, 절차 및 방법 등에 필요한 사항은 총장이 따로 정한다.
- 연도별로 조직성과관리제도를 통해 성과 평가(성과지표 평가, 자체 평가, 만족도 조사)를 실시하고 결과를 피드백하여 차년도 과제 수행에 반영함으로써 실행율과 효율성을 높임
- 연차별 자체평가 결과와 추진실적을 바탕으로 단계별 중장기발전계획을 진단하고 평가함으로써 주기적 환류를 통해 발전계획을 개선하고 보완함

### 2. 자체평가 추진체계 및 조직

- 중장기발전계획의 성과관리는 계획수립(PPLAN), 실행(DO), 성과평가(CHECK), 환류(ACT) 등 4단계 운영모델을 통한 선순환적 성과평가시스템을 구축하여 운영함



[표1] 자체평가기획위원회 구성 및 역할

자체평가 기획위원회	구성	총장(위원장), 대학원장, 학장, 아트앤디자인스쿨학부장, 처장 (총 14명)
	역할	<ul style="list-style-type: none"> <li>• 자체평가의 조정 및 심의, 보고서 최종 확정                     <ul style="list-style-type: none"> <li>- 자체평가연구·평가위원회의 제안 사항</li> <li>- 자체평가 결과의 활용에 관한 사항</li> <li>- 기타 자체평가 관련 주요사항</li> </ul> </li> </ul>
자체평가 연구·평가위원회	구성	기획처장(위원장), 총장이 임명하는 위원 (총 7명)
	역할	<ul style="list-style-type: none"> <li>• 자체평가 연구 및 평가                     <ul style="list-style-type: none"> <li>- 자체평가 지표 개발 및 연구에 관한 사항</li> <li>- 자체평가 심사에 관련한 제반 사항</li> <li>- 지표선정의 적절성, 정성지표 등 평가수행</li> <li>- 자체평가 결과 보고에 관한 사항</li> </ul> </li> </ul>
전략평가팀	구성	기획처장, 팀장 및 실무직원
	역할	<ul style="list-style-type: none"> <li>• 자체평가 실무                     <ul style="list-style-type: none"> <li>- 자체평가 실시계획 수립 및 평가 시행</li> <li>- 평가지표 설정 및 평가자료 수집, 평가지표 분석</li> <li>- 자체평가 보고서 기획 및 구성, 보고서 공시 등</li> </ul> </li> </ul>

[표2] 자체평가기획위원회 구성

성명	소속	직위	보직명	비고
이○○	-	-	총장	위원장
김○○	과학기술융합대학	교수	대학원장	위원
신○○	미래산업융합대학	교수	교양대학장	위원
조○○	인문대학	교수	인문대학장	위원
한○○	사회과학대학	교수	사회과학대학장	위원
주○○	과학기술융합대학	교수	과학기술융합대학장	위원
이○○	미래산업융합대학	교수	미래산업융합대학장	위원
박○○	아트앤디자인스쿨	교수	아트앤디자인스쿨학부장	위원
장○○	사회과학대학	교수	교무처장	위원
박○○	사회과학대학	교수	학생·인재개발처장	위원
이○○	사무처	직원	사무처장	위원
박○○	미래산업융합대학	교수	기획처장	위원
김○○	교양대학	교수	입학처장	위원
한○○	과학기술융합대학	교수	산학연구처장	위원

[표3] 자체평가연구·평가위원회 구성

성명	소속	직위	비고
박○○	기획처	처장	위원장
김○○	사회과학대학 사회복지학과	교수	위원
민○○	과학기술융합대학 식품공학과	교수	위원
이○○	미래산업융합대학 경영학과	교수	위원
이○○	기획처 전략평가팀	팀장	위원
김○○	기획처 기획예산팀	팀장	위원
이○○	데이터혁신실 데이터혁신팀	팀장	위원

### 3. 자체평가 방법

#### 가. 중장기발전계획 SWU2030 핵심성과지표(2단계) 평가

• 2단계(2022~2024) 핵심성과지표  
 SWU2030 중장기발전계획 전략과제를 체계적으로 추진하고, 전략방향을 달성하기 위한  
 설정한 대표성 있는 핵심성과지표로서 중장기발전계획 2단계 3년 간 중점 추진

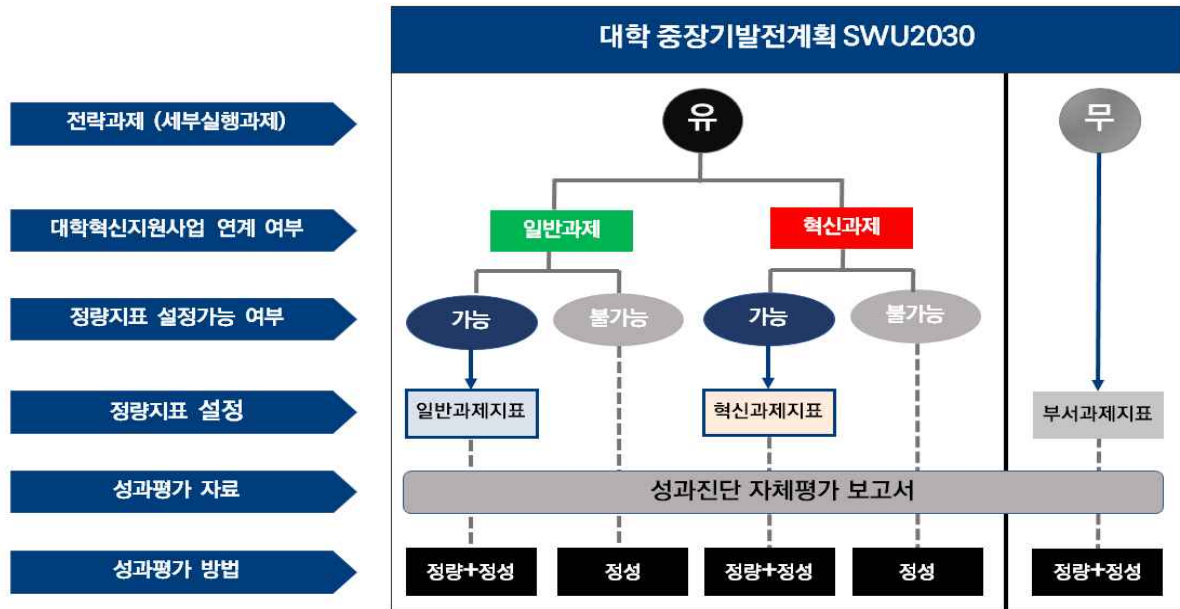
- 중장기발전계획 SWU2030 2단계 핵심성과지표는 지표별로 사전에 설정된 산출식에 따라 정량평가  
 하며 연차별 목표값 달성여부를 확인함

[표4] 중장기발전계획 SWU2030 2단계 핵심성과지표 현황

전략방향	핵심성과지표명	지표 선정 사유	구성 요소
사회적 가치 실현	사회혁신 활동 지수	<ul style="list-style-type: none"> <li>• 본교는 공동체 정신을 바탕으로 한 사회적 가치 실현을 핵심적인 교육 특성화로 정의하고, 바롬교육과 SI 교육을 통해 사회혁신을 선도하는 인재를 육성하고자 함</li> </ul>	SI 교과목, SI 프로젝트, 바롬인성교육 확산 프로그램
미래선도 참여교육 확산	융합교육 활성화 지수	<ul style="list-style-type: none"> <li>• 사회가 요구하는 융합인재 양성을 위해서 실제 학생들이 융합교육에 적극적으로 참여하도록 유도하기 위한 체계적 관리가 필요</li> </ul>	연계융합전공, 교수혁신그룹
	산학협력 교육 지수	<ul style="list-style-type: none"> <li>• 지역사회와의 협력을 통한 다양한 문제해결형 산학협력 프로젝트 및 과제를 수행함으로써 지속가능한 산학협력 생태계를 구축함</li> </ul>	산학협력 프로젝트, 산학협력 교과목 개발, 취·창업 프로그램
SWUMAN 역량 강화	핵심역량 지수	<ul style="list-style-type: none"> <li>• 본교가 제시한 4대 핵심역량을 강화하여 중장기발전계획 SWU2030의 인재상인 “사회적 가치를 선도하는 PLUS형 인재” 를 육성함</li> </ul>	핵심역량 달성도
인프라 고도화	재정 안정화 지수	<ul style="list-style-type: none"> <li>• 본교의 교육목표와 비전을 달성하기 위해서는 필요한 재원을 안정적으로 확보해야 하며, 지속적인 자원 확충 노력이 요구됨</li> </ul>	수강료 수입, 전입금 수입, 기부금 수입
	교육환경 개선 지수	<ul style="list-style-type: none"> <li>• 교육 수요에 능동적으로 대처하고, 학습자 중심의 교육 활성화를 위해서는 교육환경의 효율화와 혁신이 요구됨</li> </ul>	교육만족도 (교육환경/시설), 교육환경 개선 투자액

## 나. 중장기발전계획 추진과제별 평가

- 중장기발전계획 SWU2030 전략과제 유/무에 따라 과제별 성과지표 설정방식을 구분하여 지표 설정 및 평가 진행



전략 과제	대학혁신지원사업 연계 여부		정량지표 설정 여부	성과지표	성과지표 설정	
유	유	혁신 과제	가능	혁신과제 지표	정량 + 정성	대학혁신지원사업과 연계하여 중장기발전계획 세부실행과제를 수행함으로써 창출하고자 하는 성과를 구체적이고 측정 가능한 형태로 설정
			불가	-	정성	대학혁신지원사업과 연계하여 중장기발전계획 세부실행과제를 수행함으로써 창출하고자 하는 질적인 성과를 설정
	무	일반 과제	가능	일반과제 지표	정량 + 정성	중장기발전계획 세부실행과제를 수행함으로써 창출하고자 하는 성과를 구체적이고 측정 가능한 형태로 설정
			불가	-	정성	중장기발전계획 세부실행과제를 수행함으로써 창출하고자 하는 질적인 성과를 설정
무	-	-	부서과제 지표	정량 + 정성	부서의 목표에 따른 해당연도 중점과제 수행을 통해 창출하고자 하는 성과를 구체적이고 측정 가능한 형태로 설정(부서 업무중요도를 고려하여 대표적인 핵심지표를 설정)	

## 4. 자체평가 결과의 활용

- SWU2030 중장기발전계획 핵심성과지표 연차별 성과 점검 및 차년도 계획에 반영
- 중장기발전계획 목표, 전략 과제 및 세부 실행과제별 보완 사항을 도출하여, 중장기발전계획 개선작업에 반영
- 세부 실행과제의 적절성 검토 및 평가를 통한 지표 수정 및 보완
- 재정 집행 현황 점검 및 적절성 검토를 통한 예산 조정 및 예산 집행방식 개선작업에 반영

### III. 자체평가 결과

#### 1. 중장기발전계획 SWU2030 핵심성과지표 종합평가

<p>우수점</p>	<ul style="list-style-type: none"> <li>• 6개 핵심성과지표 중 3개의 지표(융합교육 활성화 지수, 산학협력 교육 지수, 교육환경 개선 지수)는 목표값을 초과 달성하였음</li> <li>• <b>[사회혁신 활동지수]</b> SI 네트워크 확대를 통해 지역사회와의 연계를 강화하고 새로운 프로젝트를 발굴하는 성과를 거두었으며, 교과와 비교과의 연계, 외부 SI 기관과의 협력 등을 통해 다양한 형태의 SI 교육 프로그램을 개발·운영함으로써, 우리 대학만의 차별화된 SI 교육 모델 구축 기반을 마련함</li> <li>• <b>[산학협력 교육지수]</b> 대학의 연구 자원과 인프라를 활용해 산업체 수요 기반의 산학협력을 강화하고 있으며, 중장기 발전계획과 연계한 산학연계 교육 및 비교과 프로그램 개발을 통해 현장 밀착형 교육·연구 체계를 구축하고 있음. 또한 연구윤리 의식 제고를 위해 다양한 교육 콘텐츠와 e-Class 기반 상시 교육 제도를 운영하여 접근성과 참여를 높임</li> <li>• <b>[융합교육 활성화지수]</b> 마이크로전공을 전년 대비 크게 확대(신규 교육과정 개발 1건→6건)하고 융합 학부 신설에 따라 융합교육 운영 체계를 구축하였으며, 매년 학생설계전공 참여를 꾸준히 지원하고 있음. 또한 융합교육지원센터의 의견을 반영해 공간 배치와 기자재 구비 등 교육환경을 체계적으로 개선하고 있음</li> <li>• <b>[재정안정화 지수]</b> 대강당 리노베이션 기금 모금 캠페인 추진, 바롬기념관 리모델링 기금, 총동문회 모금 연대 강화 등 다양한 모금 방안 마련 및 외국인 유학생 유치 확대를 지속적으로 추진하고 있음</li> <li>• <b>[교육환경개선지수]</b> 대강당 리모델링, 신입생역량강화센터/자유전공 신입생 라운지 조성 공사를 통해 교내외 구성원들에게 만족감과 더불어 쾌적하고 아름다운 교육시설을 제공함</li> </ul>
<p>미흡점</p>	<ul style="list-style-type: none"> <li>• 3개 지표(사회혁신활동지수, 핵심역량 지수, 재정 안정화 지수)는 목표값에 미달하였음</li> <li>• <b>[사회혁신 활동지수]</b> SI교육 프로그램의 주요 사업 성과를 스토리텔링 형식으로 구성하여 홍보 콘텐츠로 제작하고, 협력기관과의 공동 홍보를 통해 대외 인지도를 높일 필요가 있음. 또한 산출물의 체계적인 관리와 효과적인 공유·확산을 위해 교육 산출물 아카이브를 구축하고 운영할 필요가 있음</li> <li>• <b>[산학협력 교육지수]</b> 기술이전 및 사업화 확대 등 실질적 성과 확대를 위하여 특허 창출 확대 필요</li> <li>• <b>[핵심역량지수]</b> 핵심역량지수 분석을 통해 문제발견 능력과 사회적 책임감 강화의 필요성이 도출되었으므로, 핵심역량 함양을 위한 지원체계 점검과 모니터링을 진행하고, 신입생 대상 핵심역량 발달사례 분석 및 입학 초기 핵심역량 진단을 실시할 필요가 있음</li> <li>• <b>[교육환경개선지수]</b> 정확한 공사 범위와 예산 산정을 위한 설계용역을 진행하고, 예산 확보를 위해 부서 간 긴밀한 협의와 협조 체계를 구축할 필요가 있음</li> </ul>
<p>개선계획</p>	<ul style="list-style-type: none"> <li>• <b>[사회혁신 활동지수]</b> SI 창업 관련하여 학생 예비 창업자들의 요구조사와 창업교육 참여에 관한 연구를 바탕으로 교육 지원의 효과성과 효율성을 높이고, 창업교육과 SI 역량 향상 간의 관계를 분석하여 우리 대학만의 SI 특성화 창업교육 모델을 수립할 계획임</li> <li>• <b>[융합교육 활성화지수]</b> 마이크로전공 개발 방식을 매 학년도가 아닌 필요에 따라 수시 개발로 전환하고, 이를 통해 이수 학생 수를 증가시키기 위한 방안을 마련할 계획임. 또한 마이크로전공 신청 시기를 복수·부전공 신청 시기와 분리하는 등 다양한 운영 방안을 검토하고 있음</li> <li>• <b>[산학협력 교육지수]</b> 대학-산업체 간 협력 관계 강화 및 공동성장을 위한 산학 공동연구 및 문제해결형 프로젝트 다양화 및 활성화 계획 수립</li> <li>• <b>[핵심역량지수]</b> 핵심역량 척도점수라는 정량지표의 특성에 맞는 평가등급 설정을 검토하고, 핵심역량 및 전공능력 진단조사 외의 교육성과 진단조사(교육만족도 조사, 학과 만족도 조사 등)의 유사 항목 및 구조에 대한 통합설계, 공통문항 재정비를 할 계획임</li> <li>• <b>[재정안정화지수]</b> 기부금 및 기부금 외 수입 증대를 위한 다양한 방식의 재정안정화 계획 수립             <ul style="list-style-type: none"> <li>- 지속적인 고액기부자 관리 및 중, 소액 기부자 확충 방안 마련</li> <li>- 대강당리노베이션 사업비 모금 총당 및 모금 참여자를 위한 예우 실행</li> <li>- 외국인 유학생 및 어학연수생 유치 활성화를 통한 지속적인 수익 증대 모색</li> </ul> </li> </ul>

## 2. 중장기발전계획 SWU2030 세부실행과제 종합평가

<p>우수점</p>	<ul style="list-style-type: none"> <li>• 순수외국인전형의 입학전형 차수를 기존 1회에서 2회로 확대함으로써, 입학 지원이 가능한 기간이 늘어나 보다 많은 외국인 지원자들이 지원할 수 있는 기회를 제공</li> <li>• 주요 지표 관리를 통해 교육국제화역량인증제 인증대학 지위를 유지함으로써, 유학생 유치 및 홍보의 안정성을 확보함</li> <li>• 서비스-러닝(S-L) 협력기관 현황 분석 및 신규 기관 발굴을 통해 총 49개 기관과 네트워크를 구축하고, SI교과와 S-L 통합 운영을 통한 교육 시너지를 창출함</li> <li>• 2024년 교육부 위탁 인성교육 전문인력 양성과정 운영 기관으로 선정되어, 2016년부터 10여년간 지속 운영한 국내 유일 대학으로서 인성교육 선도대학의 위상을 확립함</li> <li>• 기업(Microsoft, 아모레퍼시픽) 및 지자체(서울시)와 연계해 다양한 직무 중심의 멘토링 프로그램을 운영하여 진로 탐색과 조직문화 체험 기회를 제공함</li> <li>• 2022~2023년 비교과 성과 사례집을 통해 우수 사례를 확산하고 신규 프로그램 개설을 유도했으며, 현장전문가 및 산학연계 활용으로 학생 만족도와 전공 전문성이 향상됨</li> <li>• 연구윤리 의식 제고를 위해 이슈별 콘텐츠를 제공하고, e-Class 상시 교육 제도를 통해 교육 참여 접근성과 수월성을 향상시킴</li> <li>• AWS 기반 데이터 통합 플랫폼을 구축·고도화하여 대학 발전과 연계된 주요 경영정보 및 핵심성과지표를 효과적으로 모니터링하고 관리할 수 있는 인프라를 확보함</li> <li>• 구성원참여소통위원회 운영을 통해 대학 운영에 대한 구성원 참여와 소통을 강화하고, 교수회의를 운영하여 대학 및 부처별 주요 현안에 대해 공론화하는 소통의 채널로 활용함</li> </ul>
<p>미흡점</p>	<ul style="list-style-type: none"> <li>• 학부 유학생 유치 관련 온라인 홍보를 강화하고, 미주·유럽권 중심의 교환학생 유치 노력 및 방문학생과 복수학위생 확보로 수강료 수입을 증대 필요</li> <li>• SI교과 개발에 다양한 전공을 참여시켜, 폭넓은 학문 분야의 학생들이 사회혁신 마이크로 전공을 이수할 수 있도록 유도할 필요가 있음</li> <li>• 시니어프로그램 등 신규 평생학습 프로그램을 개발·안정화하고, 노원 관학협력사업 위탁비 감소에 따른 대응방안으로 지자체 및 공공기관과 협력하여 맞춤형 평생학습 개발 필요</li> <li>• 재학생 대상 성공적인 진로설계 및 취업 경쟁력을 강화할 수 있도록 학생별 진로취업 준비도에 따른 맞춤형 프로그램을 현행보다 더 촘촘하게 진행할 필요가 있음</li> <li>• 외국인 유학생 유치와 관련하여 유관 부서와 업무 협의를 통하여 전임교원확보를 모니터링을 지속적으로 할 필요가 있음</li> <li>• 수입 증대를 위한 다방면의 노력으로 기금 인출액을 줄이고, 전입금 및 기부금 수입 확대를 통해 기금 적립을 늘릴 필요가 있음</li> </ul>
<p>개선계획</p>	<ul style="list-style-type: none"> <li>• 학생성장지원시스템과 SI교육센터 홈페이지를 활용하여 SI 관련 프로그램 참여 학생을 모집하고 관리함으로써 운영의 효과성과 효율성을 높일 계획임</li> <li>• 느린학습자 인성교육 관련 이슈를 지속적이고 안정적으로 추진하며 지역사회 영향력을 확장하기 위해 지자체 단위의 지원을 받을 수 있는 통로를 확보할 계획임</li> <li>• 진로취업 준비도에 따라 맞춤형 프로그램을 운영해, 준비도 낮은 학생은 진로탐색·목표 설정을, 준비도 높은 학생은 직무체험 중심 지원으로 역량 강화를 도모할 계획임</li> <li>• 본교 대표 지역연계 사업인 캠퍼스타운사업 종료에 따라 우수 프로그램 및 브랜드를 활용한 후속사업 발굴 및 신규사업 신청 추진 계획임</li> <li>• 클라우드 월별 사용량 모니터링을 통해 적절한 플랫폼 운영규모를 파악하고, 중장기적인 플랫폼의 안정적 운영을 위해 효율적인 비용관리 방안을 수립할 계획임</li> <li>• 향후 3년 이내 퇴직교원에 따른 전임교원 확보율 추이를 분석하여 연도별 목표값에 따른 교수총원계획 수립 및 단계적으로 운영할 계획임</li> <li>• 핵심역량 및 전공능력 진단조사 외 교육성과 진단조사(교육만족도 조사 등)들의 유사 항목과 구조를 통합 설계하고, 공통 문항을 재정비할 계획임</li> </ul>

## VI. 개선사항

### 1. 전략방향별 개선 계획

전략방향	보완점	주요 개선계획
사회적 가치실현	<ul style="list-style-type: none"> <li>외국인 유학생 유치 증가 및 유학생 등록금 인상을 통한 본교 등록금 수입 증대</li> <li>바름종합설계 프로젝트 성과 공유의 장 마련 추진 필요</li> <li>SI 관련 인턴십 기관 발굴 부족</li> <li>타대학 평생교육원과의 차별화 및 높은 수익률을 창출할 수 있는 수익창출형 모델 개발 필요</li> </ul>	<ul style="list-style-type: none"> <li>외국인유학생 및 어학연수생 유치 관련 신규 개발 국가 확대 방안 마련 및 등록금 인상 추진</li> <li>바름인성교육 성과공유회 추진으로 바름종합설계프로젝트 우수 성과물 공유의 장 마련</li> <li>S-L 협력기관 현황 파악 및 유형별 분석을 통한 협력사업 가능 기관 발굴 및 사업 추진</li> <li>시니어프로그램(MBL Academy) 등 평생학습 신규 프로그램을 개발 및 안정화</li> </ul>
미래선도 참여교육 확산	<ul style="list-style-type: none"> <li>집중이수제 관련 이론+실습과목 추가 방안 검토 및 대안 마련</li> <li>마이크로전공 이수요건과 관련한 학생 의견을 수렴하여 반영</li> <li>산학협력 관련 교육연구기술 분야의 기업 참여 확대 필요</li> <li>대학원 신설과정에 대한 적극적인 신입생 유치 활동</li> </ul>	<ul style="list-style-type: none"> <li>이론+실습과목의 집중이수제 허용 및 교과목별 특성에 맞게 수업 운영 지원</li> <li>전공 개편 시 마이크로전공에 반영될 수 있도록 교육과정 안내 및 연계 유도</li> <li>기업 수요를 반영한 기술개발 협력으로 특허 창출 및 기술이전 실적 창출</li> <li>대학원 외국인 유학생 전담학과 신설시 필요한 제도 개선 시행</li> </ul>
SWJMAN 역량강화	<ul style="list-style-type: none"> <li>CQI 기반 티칭포트폴리오 시스템 개발을 통해 작성 편의성 및 참여율 제고 필요</li> <li>플랫폼 기획·설계 단계에서 관련 부서 간 사전 연구 및 협의 추가 논의 필요</li> <li>취업관련 1:1상담 외에 그룹상담을 연계과제로 추가하여 학생에게 선택권 제공</li> <li>글쓰기워크숍 관련 다양한 주제 및 영역별 워크숍 진행 필요</li> </ul>	<ul style="list-style-type: none"> <li>티칭포트폴리오 시스템을 고도화하여 티칭포트폴리오 작성의 편의성을 높이고 지속적인 관리 계획</li> <li>1차년도 검토 의견을 반영해 2차년도 고도화 개발 진행(데이터 정교화, 플랫폼 메뉴 추가)</li> <li>소그룹 워크숍 운영을 통해 재학생 대상 1:1 상담 또는 워크숍 중 선택 참여 방식으로 관리</li> <li>글쓰기워크숍을 3차까지 확대 운영하고, 차시별로 전문 강사 구성</li> </ul>
인프라 고도화	<ul style="list-style-type: none"> <li>전공자율선택제 및 개편에 따른 교수 초빙 계획 점검 필요</li> <li>교육 여건 향상을 위한 교내 공간 정기 점검 및 환경 개선 추진 필요</li> <li>지속적인 교액기부자 관리 및 중, 소액 기부자 확충 방안 마련</li> <li>구성원참여·소통위원회 활성화 방안 마련 필요</li> </ul>	<ul style="list-style-type: none"> <li>학사구조 개편에 따른 교원 충원기준을 설정 및 추진 계획</li> <li>노후 냉난방 설비, 노후 기자재 개선을 위해 연차별 점검 실시 및 교내 공간 현황 조사</li> <li>교액기부자 예우와 초청행사 실시, 발전기금 홈페이지 개편으로 기금 모금 및 홍보 강화</li> <li>구성원소통만족도 조사 성실 답변자 중 추첨을 통해 인센티브(기프트콘) 제공</li> </ul>

## 2. 실행과제별 개선 계획

전략과제	실행과제	주요 개선계획
슈먼 공동체의 재확립	AP-2 슈먼공동체(SWUMAN community) 체계 구축	<ul style="list-style-type: none"> <li>외국인전담 글로벌통상학부 초기 운영 안정화 목적 학부의 특수성을 반영한 홍보 전략을 통해 외국인 신입생 모집 확대 추진</li> <li>외국인유학생 등록금 인상 및 유학생 유치 증가를 통한 본교 등록금 수입 증대</li> </ul>
Social Innovation 교육 특성화	AP-3 SI 교육 특성화 체제 구축	<ul style="list-style-type: none"> <li>전공박람회 및 브로슈어 제작 등을 통해 SI 교육 관련 정보를 지속적으로 제공</li> <li>개발 완료한 SI역량지수를 교육 설계 및 실천, 평가 단계에 활용함으로써 체계적인 교육의 질 관리 체계 구축</li> </ul>
	AP-4 SI를 위한 교육프로그램 개발 및 운영	<ul style="list-style-type: none"> <li>해외 대학, 사회적기업, NGO와 같이 다양한 유형의 인턴십 가능 기관을 발굴</li> <li>교과-비교과 연계 및 SI 기관 연계 SI교육 프로그램 확대를 통해 우리대학만의 SI교육 모델을 강화</li> </ul>
	AP-5 SI네트워킹 강화	<ul style="list-style-type: none"> <li>SI 프로그램 관련 협력사업 산출물에 대한 저작권 보호를 위한 방안 마련</li> <li>SI 주요 사업 성과를 스토리화하여 홍보 콘텐츠를 제작하고, 협력기관과의 공동 홍보를 강화</li> </ul>
사회적 참여 활성화	AP-6 지속가능한 연구·교육협력 클러스터 구축	<ul style="list-style-type: none"> <li>노원 4개 대학 공유교과 관련 협업 기관 간 계획 및 일정 관리 체계를 강화하고, 주기적으로 진행상황을 점검</li> <li>국내 뿐 아니라 국외에 바롬인성지도사를 통한 인성교육 확산과 인큐베이팅 방안 고려</li> </ul>
	AP-7 평생교육에서 평생학습으로 체제 전환 및 구축	<ul style="list-style-type: none"> <li>평생학습기관 종사자(활동가) 역량 강화 교육 시범운영 확대</li> <li>평생학습 생태계 구축과 지역사회 연계강화를 위해 마을단위 기관·단체와의 협약체결</li> </ul>
현장중심 의 실무형 교육강화	AP-8 현장중심의 실무형 교육을 위한 유연한 학사제도 운영	<ul style="list-style-type: none"> <li>글로벌통상학부 입학생, 자유전공학부 입학생의 전공변경에 대한 규정 검토</li> <li>교과목별 특성에 맞게 집중이수제 관련 수업을 운영하여 학습 효과 제고</li> </ul>
	AP-9 취·창업 활성화를 위한 교육 및 지원 강화	<ul style="list-style-type: none"> <li>학생성장지원시스템을 활용한 자기주도적 진로·취업 역량 강화를 위해 적극적인 홍보 및 정보 제공 강화</li> <li>창업교육과 SI 역량 향상 간의 관계를 연구·분석하여, SI 특성화 창업교육 모델을 수립</li> </ul>
융합교육 혁신	AP-10 전공의 장벽을 낮춘 융합교육체 계 운영	<ul style="list-style-type: none"> <li>마이크로전공 개발을 매 학년도가 아닌 필요에 의한 수시 개발로 전환하고 이수 학생 수를 증가시키는 방안 마련</li> <li>참여 확대를 위해 현장전문가 프로그램을 학기 중 저녁 시간에 운영하고, 질의응답 관련 적절한 시간 배분을 고려하여 구성</li> </ul>
	AP-11 융합교육 지원을 위한 기반 구축	<ul style="list-style-type: none"> <li>융합교육 종합 체계도 마련 및 융합교육 관련 비교과 프로그램 개발·운영</li> <li>전공개방 및 자유전공 신입생의 전공·진로 탐색 지원 업무 연계 방안 마련</li> </ul>
HCI 특성화 전공 육성	AP-12 미래사회 수요를 반영한 신산업 분야 전공 신설 및 육성	<ul style="list-style-type: none"> <li>학과 신설 / 개편 절차 구성원 안내 및 방법 공유</li> <li>편입학 여석 산출 제도 변경 예정에 따른 대응</li> </ul>
	AP-13 발전전략에 부합하는 전공 특성 화 교육체계 구축	<ul style="list-style-type: none"> <li>전공 교과목 운영 형태에 따른 지원으로 전환(PBL지원) 검토</li> <li>전공 비교과 프로그램을 표준화하고, 기초소양 단계에서는 온라인 콘텐츠 및 단기과정 운영, 역량강화 단계에서는 실험·실습 교육에 우선권 부여</li> </ul>

전략과제	실행과제	주요 개선계획
산학협력 강화	AP-14 SWU 산학공동체 중심 산학협력 생태계 구축	<ul style="list-style-type: none"> <li>기술이전 및 사업화 확대 등 실질적 성과 확대를 위하여 특허 창출 확대 및 기술이전 실적 확대 계획 수립</li> <li>본교 대표 지역연계 사업(캠퍼스타운사업)이 후속으로 우수 프로그램 및 브랜드를 활용한 후속사업 발굴 및 참여</li> </ul>
	AP-15 산학협력 중심의 융복합 연구 활성화 및 학부-대학원 연계 교육과정 개발	<ul style="list-style-type: none"> <li>대학-산업체 간 협력 관계 강화 및 공동성장을 위한 산학 공동 연구 및 문제해결형 프로젝트 다양화 및 활성화</li> <li>대학원 신설 학과(전공) 관련 적극적인 홍보를 통한 신입생 유치 확대</li> </ul>
	AP-16 산학협력 지원을 위한 기반 구축	<ul style="list-style-type: none"> <li>산학협력 성과 창출 확대를 위한 지속적인 시스템(체계) 확립 및 개선 계획 수립</li> <li>사회적 수요와 성과 확대 필요성 등의 시의성을 감안하여 산학협력 지원 체계를 지속적으로 수정·보완 및 관리</li> </ul>
교수-학습 혁신	AP-17 학습자 중심의 교육과정 운영을 위한 교수법 혁신	<ul style="list-style-type: none"> <li>티칭포트폴리오 시스템 고도화를 통해 수업 진단의 객관성 제고 및 교원의 활용도 제고를 위한 접근성 및 교육 강화</li> <li>교수공동체 프로그램의 운영 조건(활동비, 결과 공유 방식 등)을 변화된 환경에 맞게 재검토하고 개선 계획</li> </ul>
	AP-18 학습자 중심의 협력교육을 위한 학습공간 혁신 및 기술지원 시스템구축	<ul style="list-style-type: none"> <li>실습실 및 기자재 활성화를 위한 관련 교과목 커리큘럼 또는 비교과 프로그램 반영 확대</li> <li>클라우드 사용량 모니터링을 통해 적정 운영규모를 파악하고, 중장기적 안정 운영을 위한 비용관리 방안 마련</li> </ul>
	AP-19 학생 학습역량 관리시스템 강화	<ul style="list-style-type: none"> <li>사회수요 및 학생 요구를 반영한 학문 특화 프로그램(예: AI 학습 도구 등)을 운영하여 프로그램의 질적 차별화를 추구</li> <li>전공능력 진단도구가 개발되지 않은 학과(전공)의 참여를 확대할 수 있는 방안 마련</li> </ul>
창조적 문제개발 및 해결 능력강화	AP-20 미래핵심역량 기반 교육경쟁력 강화	<ul style="list-style-type: none"> <li>실질적 진로 교육 제공을 위해 취업경력개발팀 동영상 콘텐츠에 대한 학생 만족도 검토 계획</li> <li>전공진로탐색 교과목 운영 방식에 대한 담당 교수, 관련부서와 주기적인 논의 통한 환류 체계 구축</li> </ul>
여성 리더십 개발	AP-21 젠더 감수성 강화를 위한 교육 프로그램 개발 및 확산	<ul style="list-style-type: none"> <li>재학생 대상 폭력예방교육 참여 안정화(50% 이상) 방안 마련 및 적극 추진</li> <li>인권 서포터즈 프로그램을 통하여 인권 주제 관련 재학생 대상 실제적·체계적 교육 지속 운영</li> </ul>
	AP-22 시민사회역량 강화를 위한 교육과정 개발 및 확산	<ul style="list-style-type: none"> <li>지역사회 기관 연계 참여분반과 연계기관 수 지속적인 증대 노력을 통해 교육 효과 증대</li> <li>바름인성교육부 중심 협의체 운영을 통해 지역사회 연계 기관과의 상호 성장을 위한 전략 논의</li> </ul>
디지털 시대 인문학적 소양함양	AP-23 SWUMANITY 교육 강화	<ul style="list-style-type: none"> <li>비교과 프로그램 참여율 제고를 위해 홍보 전략을 강화하고, 시상금 상향 등 유인책 개선 방안 모색</li> <li>학생 참여 확대를 위해 명저읽기프로그램의 도서 목록을 확대하고, 글쓰기워크숍의 주제를 다양화하는 방안 추진</li> </ul>
학사구조 최적화	AP-25 교육의 질적 강화를 위한 학사 운영 개선	<ul style="list-style-type: none"> <li>우수 인재 유치를 위해 연구실적 인정 기준을 개선하고, 초빙 서류 검토 절차를 간소화하여 업무 효율성을 제고</li> <li>외국인 유학생 유치와 관련하여 해당 부서와 업무 협의를 통하여 전임교원확보를 지속 모니터링</li> </ul>

전략과제	실행과제	주요 개선계획
	AP-26 경쟁력 있는 학생선발을 위한 인프라 고도화	<ul style="list-style-type: none"> <li>타대학 이중등록으로 총원 완료 후 등록 포기자에 대한 대학차원의 개선방안 검토</li> <li>합격증 수집을 위한 등록 후 포기 사례 다수 발생하여, 유사 사례 방지를 위한 개선 방안 마련</li> </ul>
경영 인프라 혁신	AP-27 대학 경쟁력 강화를 위한 전략목표 수립 및 평가체계 구축	<ul style="list-style-type: none"> <li>중장기발전계획SWJ2030-대학혁신지원사업 연계 관련 추진부서 협의과정을 통한 로드맵 조정 작업 진행</li> <li>3주기 대학기관평가인증 확정 후 해당 관리지표와 중장기발전계획 세부실행과제 신규 연계 작업 진행</li> </ul>
	AP-28 행정 역량 강화	<ul style="list-style-type: none"> <li>신입직원 및 저연차 직원대상 프로그램 개설 및 운영을 통한 조직 정착 지원</li> <li>직무특화교육 구성원 참여 확대 및 교육프로그램 운영을 통한 직원 업무역량 강화</li> </ul>
	AP-29 교육환경 선진화	<ul style="list-style-type: none"> <li>교내 공사 관련하여 정확한 공사범위 및 예산을 판단을 위한 설계용역 진행</li> <li>교육환경 개선 관련 예산 확보를 위한 부서별 긴밀한 협의, 협조 체제 확보</li> </ul>
	AP-30 지속가능한 학사운영을 위한 재정 안정성 강화	<ul style="list-style-type: none"> <li>신규 기금 모금 캠페인 런칭 및 기부자 예우 프로그램 정비, 체계적인 기부자 관리를 통한 기부자 만족도 제고</li> <li>수입 다변화를 통해 기금 인출액을 줄이고, 전입금·기부금 확대를 통한 기금 적립 강화 계획 수립</li> </ul>
구성원 소통강화	AP-31 함께 가는 공동체 실현을 위한 수평적-수직적 소통 강화	<ul style="list-style-type: none"> <li>구성원 소통 관련 전체 교수회의 참여를 향상시킬 방안 모색</li> <li>구성원소통만족도 조사 관련 설문조사 문항을 객관적으로 재구성하여 소통 만족도 점수 상승 방안 마련</li> </ul>