

2016년도 서울여자대학교 교육대학원

# 자체평가보고서

2017년 07월

서울여자대학교대학원

## 【 목 차 】

<b>제1장 대학원 개황</b> .....	<b>3</b>
<b>1.대학원 현황</b> .....	<b>4</b>
1.1 조직 및 기구 .....	4
1.2 교직원 및 학생 현황 .....	5
<b>제2장 자체평가 개요</b> .....	<b>6</b>
<b>1. 자체평가 목적 및 추진체계</b> .....	<b>7</b>
1.1 자체평가의 목적 .....	7
1.2 자체평가의 추진체계 .....	7
<b>2. 자체평가 지표</b> .....	<b>9</b>
2.1 자체평가 지표 세부기준 .....	9
<b>제3장 자체평가 내용 및 결과</b> .....	<b>10</b>
<b>1. 교육여건영역</b> .....	<b>11</b>
1.1 발전계획 .....	11
1.2 교원 .....	14
1.3 행·재정 .....	17
<b>2. 교육과정영역</b> .....	<b>18</b>
2.1 교육과정 .....	18
2.2 수업 .....	20
<b>3. 성과영역</b> .....	<b>25</b>
3.1 경영성과 .....	25
3.2 교육성과 .....	26
<b>4. 특성화영역</b> .....	<b>26</b>
4.1 교육기관별 특성화 .....	26
4.2 특성화 관련 교육과정 운영 및 개선 계획 .....	30

# 제1장 대학원 개황

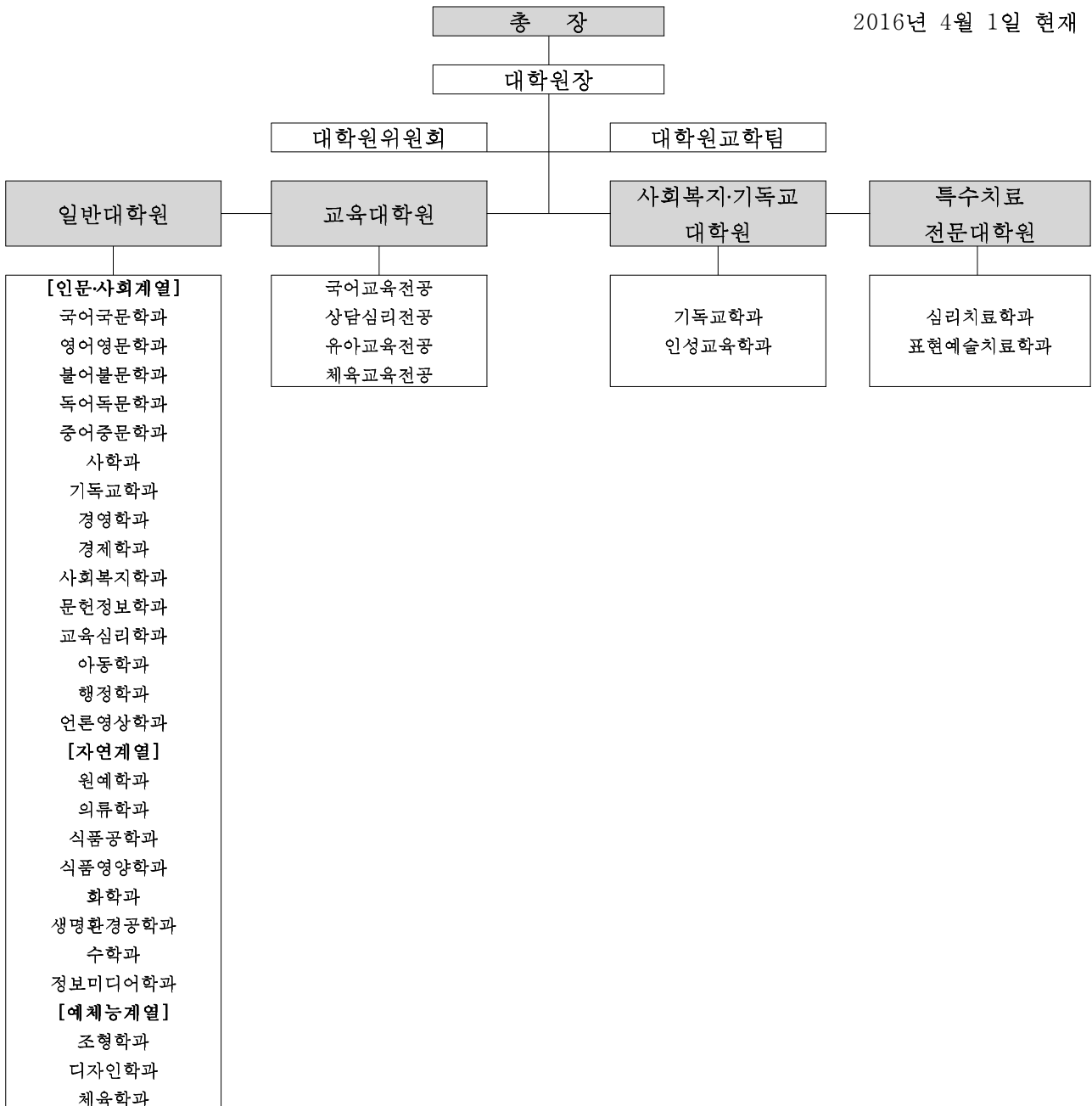
## 1. 대학원 현황

# 제1장 대학원 개황

## 1. 대학원 현황

### 1.1 조직 및 기구

2016년 4월 1일 현재



<그림 1-1> 대학원 기구표

## 1.2 교직원 및 학생현황

### 1.2.1 교수현황

<표 1-2-1> 교수현황

2016년 4월 1일 현재

학부				대학원			
교수	부교수	조교수	계(명)	교수	부교수	조교수	계(명)
92	82	61	235	2	2	3	7
39.1%	34.9%	26.0%	100%	28.6%	28.6%	42.9%	100%

### 1.2.2 직원현황

<표 1-2-2> 대학원교학팀 직원현황

2016년 4월 1일 현재

일반직	계약직	인턴	계(명)
3	1	1	5
60.0%	20.0%	20.0%	100.0%

### 1.2.3 학생현황

<표 1-2-3> 학생현황

2016년 4월 1일 현재

대 학 원	재학생 수(명)	비율(%)
일반대학원	233	53.7
교육대학원	38	8.7
사회복지·기독교대학원	78	18.0
특수치료전문대학원	85	19.6
총 계	434	100

# 제2장 자체평가 개요

1. 자체평가 목적 및 추진체계

2. 자체평가 지표

## 제2장 자체평가 개요

### 1. 자체평가 목적 및 추진체계

#### 1.1 자체평가의 목적

- 교육 및 연구수준에 대한 대학원 자기 점검을 통해 대학원 교육의 자율적인 질 관리 강화와 사회적 책무성을 제고함
- 대학원 현황에 대한 대학원 스스로의 자율적인 평가를 토대로 자체평가 결과 공개와 적절한 정보제공으로 학부모, 학생, 기업체 등 교육수요자의 알 권리를 보장함
- 자체평가를 실시하여 성과지표에 의한 대학원 발전계획을 수립하고, 대학원 스스로 추진 실적을 점검하도록 하는 체제를 정착함

#### 1.2 자체평가의 추진체계

##### 1.2.1 자체평가위원회의 구성과 역할

##### ■ 자체평가 규정

###### 서울여자대학교 자체평가(학칙 제68조)

제68조(자체평가) ① 대학의 교육여건 개선 및 교육·연구 등의 질적 향상을 위하여 자체평가를 실시한다.

② 자체평가의 기준, 절차 및 방법 등에 필요한 사항은 총장이 따로 정한다.

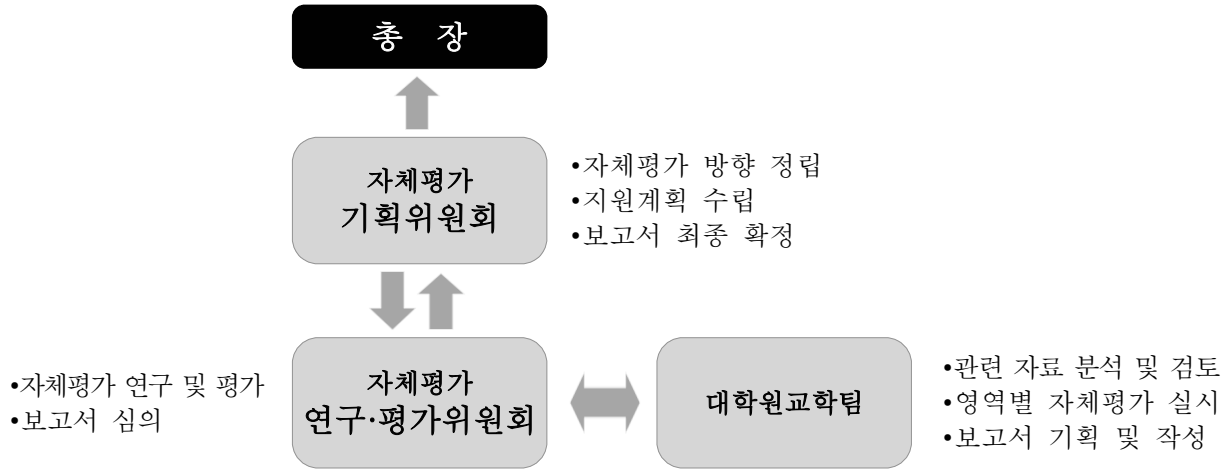
###### 서울여자대학교 자체평가 규정

제1조(목적) 이 규정은 서울여자대학교(이하 “본교”라 한다.)의 교육여건 개선 및 교육·연구 등의 질적 향상을 위하여 자체평가에 관한 제반사항을 규정함을 목적으로 한다.

제2조(정의) “자체평가”라 함은 교육, 연구 및 행정 전반에 대하여 본교가 실시하는 평가를 말한다.

이하 생략

- **추진체계:** 교육대학원 자체평가는 대학원과 학부가 공동으로 진행한 서울여자대학교 교원 양성과정 자체평가결과를 바탕으로, 교육대학원에 해당하는 부분을 재구성하여 편찬하였음.



<그림 1-2-1> 자체평가 추진 체계

■ **구성 및 역할**

<표 1-2-1> 자체평가 기구의 구성 및 역할

자체평가 기획위원회	구성	총장(위원장), 대학원장, 학장, 처장 (총 12명)
	역할	<ul style="list-style-type: none"> <li>• 대학자체평가의 기획·조정 및 심의 <ul style="list-style-type: none"> <li>- 자체평가 관련 계획의 수립 및 조정에 관한 사항</li> <li>- 자체평가연구·평가위원회의 제안 사항</li> <li>- 자체평가 결과의 활용에 관한 사항</li> <li>- 기타 자체평가 관련 주요사항</li> </ul> </li> </ul>
자체평가 연구·평가위원회	구성	기획처장(위원장), 교무처장, 사무처장, 총장이 임명하는 위원 (총 8명)
	역할	<ul style="list-style-type: none"> <li>• 대학자체평가 연구 및 평가 <ul style="list-style-type: none"> <li>- 자체평가 지표개발 및 연구에 관한 사항</li> <li>- 자체평가 심사에 관련한 제반 사항</li> <li>- 지표선정의 적절성, 정성지표 등 평가수행</li> <li>- 자체평가 결과 보고에 관한 사항</li> </ul> </li> </ul>
대학원교학팀	구성	대학원장, 실무직원
	역할	<ul style="list-style-type: none"> <li>- 자체평가 항목 설정 및 평가요소 분석</li> <li>- 자체평가 보고서 작성</li> </ul>

## 1.2.2 자체평가 결과활용

- 자체평가 결과를 바탕으로 본교 대학원의 강점은 지속적으로 발전시키고, 약점은 해당 영역에 대한 세부 개선과정을 통해 보완함
- 자체평가보고서 내용을 대학구성원 간에 공유하고, 이에 따른 의견수렴을 통해 본교 대학원 중장기적 발전방안을 수립하고, 교육의 질을 향상시키는 토대로 활용함

## 2. 자체평가지표

### 2.1. 지표세부기준

- 교육대학원 자체평가는 교원양성기관 평가편람의 교육대학원(재교육기관)의 평가지표를 준용하여 진행함.

<표 2-1> 교육대학원(재교육 기능)평가지표 : 4개 영역, 8개 항목, 9개 준거, 14개 지표

영역	평가항목	평가 준거	평가지표
1. 교육여건영역	1.1 발전계획	1.1.1 발전계획의 적합성	1.1.1.1 발전계획 및 추진실적
	1.2 교원	1.2.1 교원 확보의 적절성	1.2.1.1 전공과목 전임교원 확보율
			1.2.1.4 시간강사의 강사료 수준
		1.2.2 교원 활동의 적절성	1.2.2.1 전임교원의 연구실적 최소기준 충족률
			1.2.2.2 강의 만족도
1.3 행·재정	1.3.2 재정 운영의 적절성	1.3.2.1 교육비(장학금 등) 환원율	
2. 교육과정영역	2.1 교육과정	2.1.1 교육과정 편성·운영의 적절성	2.1.1.2 현장역량중심 교육과정 운영 계획 및 실적
	2.2 수업	2.2.1 수업의 충실성	2.2.1.3 전공개설과목 교수자 전공일치 수업 학점 비율
			2.2.1.4 강좌당 학생수
			2.2.1.5 수업의 질 관리
3. 성과 영역	3.1 경영성과	3.1.1 학생유지 성과	3.1.1.1 중도탈락 학생 비율
			3.1.1.2 신입생 충원율
	3.2 교육성과	3.2.3 교육 만족도	3.2.3.1 재학생 만족도
4. 특성화 영역	4.1 교육기관별 특성화	4.1.1. 특성화 지표	4.1.1.1c 교육대학원 석사학위 수여의 엄정성

# 제3장 자체평가 내용 및 결과

1. 교육여건 영역

2. 교과과정영역

3. 성과 영역

4. 특성화 영역

# 제3장 자체평가 내용 및 결과

## 1. 교육여건 영역

### 1.1 발전계획

#### ■ 교육목표(교사상)

서울여자대학교 교육대학원은 교원의 계속 교육기관으로서, 21세기의 고도 산업사회를 이끌어 갈 미래 인재를 교육해 낼 수 있는 유능하고 책임감 있는 교육전문가와 교육지도자를 양성하는데 중점을 두고 있으며, 현직 교원의 전문성 신장과 자질 향상에 초점을 두고 양심과 책무성에 입각하여 학생을 지도할 수 있는 유능하고 존경받는 교사를 양성하는데 목표를 두고 있음

#### ■ 교육대학원의 PLUS형 교사상

##### 1. 인성과 소양 : 존경받는 교사

- 교직에 자긍심을 갖고 헌신하는 소명의식을 증대함
- 학생을 사랑하고 바르게 이해하여 학생 지도 역량을 신장함
- 공동체를 기반으로 한 인성을 형성함

##### 2. 창의적 전문성 : 유능한 교사

- 교과외의 기본 개념과 원리를 기초로 창의적인 교수-학습 역량을 확대함
- 미래사회의 변화에 능동적으로 대처할 수 있게 함

##### 3. 봉사과 실천 : 봉사하는 교사

- 시대적 변화에 부응하여 사회에 대한 관심과 참여를 하게 함
- 지역사회 발전에 기여함
- 건강한 시민양성에 대한 책임감을 신장시킴

#### ■ 발전전략의 방향과 실행과제

교육대학원은 서울여자대학교의 'PLUS형 인재상'이 가지는 '창의적 전문성', '인성과 소양', '봉사와 실천' 이라는 3대 핵심역량을 교육전문가인 교사에 적용하여 'PLUS형 교사

상'을 설정하고, 교사의 역할모델과 교육대학원 발전방향을 재정립함

1. 교육대학원생 대상 교사핵심역량 강화

- 심화 교육과정 개발 및 개선, 교육대학원생 연구 강화 지원 체계 운영, 교육 역량 강화 프로그램 운영 등을 통해 전공 심화 교육의 기틀을 마련하고 타 대학에서 관심을 가지지 않은 분야를 개척하여 선점효과를 노림

2. 교수자의 교육기여도 제고

- 우수 수업사례 개발, 교육현장 이해, 전임 교수의 강의 시수 확대를 통해 높은 현장 감각을 갖춘 교수역량을 함양하고, 교육대학원 수업의 질을 향상시키기 위해 노력함

3. 파워브랜드 개발

- 학생 상담 전문성, 교수(teaching) 전문성, 바름교육을 포함한 오리엔테이션 강화를 통해 상담 관련 전문 분야(예: 학생상담 전문교사, 청소년 상담전문 자격증 취득)의 진로와 자격증 획득 기회 제공, 교육대학원 대표브랜드 이미지 구축을 담당하고자 함

4. 글로컬(Glocal) 기반 강화

- 국내외 교류 프로그램의 개발 및 확대, 다문화 교육과정 공고화, 지역사회 협력 체계 구축을 통해 대외 협력 기반 구축, 국제적 감각을 가진 글로벌 리더 교사 배출, 지역사회를 접목시킨 선도적 교육 커리큘럼 모델을 제시하고자 함

5. 대외경쟁력 강화

- 연수기관 기능 확보, 특별 교육과정 개설, 홍보 강화, 교육대학원생 지원 확대를 통해 교육대학원에 대한 호감도 증가, 학생 수요 충족과 서비스 강화, 동문의 학교교육 참여 기반 마련, 졸업생의 홍보 및 발전 기여, 학교 수익모델 개발에 기여하고자 노력함

<표 1-1-1-1> 발전계획 및 추진실적

(단위 : 원)

학년도	발전 계획	추진 실적	소요예산
2013	연구역량 강화를 위한 지원 체계 운영	원우회 학술세미나 지원	500,000
	우수 수업사례 개발	우수 수업에 대한 포상 지원	1,200,000
	학생 지원 확대	장학금 지급 86명	107,871,600
교수-대학원생 간담회 실시		1,197,400	
세미나실, 원우회실 제공 및 지원		346,888	
2014	연구역량 강화를 위한 지원 체계 운영	우수학위논문 선정 및 시상	115,860
		원우회 및 상담심리전공 학술세미나 지원	1,200,000
	우수 수업사례 개발	우수 수업에 대한 포상 지원	800,000
2015	학생 지원 확대	장학금 지급 85명	111,929,300
		교수-대학원생 간담회 실시	1,000,000
		세미나실, 원우회실 제공 및 지원	628,260
2015	연구역량 강화를 위한 지원 체계 운영	우수학위논문 선정 및 시상	50,000
		원우회 및 상담심리전공 학술세미나 지원	1,058,100
	우수 수업사례 개발	우수 수업에 대한 포상 지원	300,000
	교육현장의 이해	구리여고, 오금고등학교 학습프로그램 자문	-
	바름교육을 포함한 오리엔테이션 강화	바름교육 활용사례 세미나: 집단활동을 활용한 인성교육-바름인성교육사례	-
	교수역량강화	바름인성교육 사례를 통한 인성교육이해와 적용	-
	학생 지원 확대	장학금 지급 85명	111,775,700
교수-대학원생 간담회 실시		829,000	
세미나실, 원우회실 제공 및 지원		157,322	

•교육대학원의 'PLUS형 교사상'은 서울여자대학교의 'PLUS형 인재상'이 가지는 '창의적 전문성', '인성과 소양', '봉사와 실천' 이라는 3대 핵심역량을 교육전문가인 교사에 적용하여 교사의 역할모델과 교육대학원 발전방향을 재정립함

## 1.2 교원

### 1.2.1 전임교원 확보의 적절성

#### 1.2.1.1 전공과목 전임교원 확보율

<표 1-2-1-1b> 전공과목 전임교원 확보율(교육대학원)

대상	학년도	학생 수 환산		전공과목 전임교원 확보기준 (B=A/25)	전공과목 전임교원 수				학년도별 전공과목 전임교원 확보율 [(C/B)x 100] ****	전공과목 전임교원 확보율 [(a+b+c)/3]
		학생수 (a)	학생수 환산 (A=a ×1.5)		교육 대학 원 (c1)*	사범대학, 일반대학 교육과, 교육대학교 (c2)**	일반대학, 일반대학원, 특수대학원, 전문대학원 (c3)***	계 (C=c1+c2+c3)		
교육 대학원 (재교육)	유아 교육	2015	16	24	1	0	0	0	0	0
		2016	16	24	1	0	0	0	0	
	상담 심리	2015	17	26	1	1	0	0	1	100
		2016	17	26	1	1	0	0	1	
	국어 교육	2015	16	24	1	0	0	0	0	0
		2016	16	24	1	0	0	0	0	
	체육 교육	2015	16	24	1	0	0	0	0	0
		2016	16	24	1	0	0	0	0	

<부록표 1-2-1-1b> 전임교원 명단

대상	이름	재임기간*	전임교원 구분**	소속***	학과(전공)***	
교육 대학원 (재교육 기능)	유아교육전공	-	-	X		
	상담심리전공	김은영	2007.9.1.~현재			부교수
	국어교육전공	-	-			
	체육교육전공	-	-			

### 1.2.1.4 시간강사의 강사료 수준

<표 1-2-1-4> 시간당 강사료

(단위: 원)

구분	강사수업 시간(A)	강사료 총액(B)	시간당 강사료 (B/A)
교육대학원 (재교육 기능)	300	1,740,000	58,000

### 1.2.2 전임교원 활동의 적절성

#### 1.2.2.1 전임교원의 연구실적 최소기준 충족률

<표 1-2-2-1> 전임교원의 연구실적 최소기준 충족률

대상		전임교원수 (A)	연구실적 최소기준 충족 교원수 (B)	전임교원의 연구실적 최소기준 충족률 (B/A×100)
교육대학원 (재교육 기능)	유아교육	0	0	0%
	상담심리	1	1	100%
	국어교육	0	0	0%
	체육교육	0	0	0%

<부록표 1-2-2-1> 전임교원의 3년간(2013.3~2016.2) 연구실적

대상			연구실적					연구실적 합계 [B=b1+b2×2+( b3×0.7)+b4+( b5×0.8)+b6] ×100*	
			국내·외 논문			저·역서			공연/ 전시/ 체육수상 (b6)
			한국연구 재단 등재지 (후보포함) (b1)	국제SCI급/S COPUS 학술지 (b2)	기타 국제발간 일반학술지 (b3)	저서 (b4)	역서 (b5)		
교육대학원 (재교육 기능)	상담심리 전공	김은영	9.5					950	

### 1.2.2.2 강의 만족도

<표 1-2-2-2> 강의 만족도

대상		총 강좌수 (A)	강의평가 3.5 이상 강좌수 (B)	강의 만족도 (B/A×100)
교육대학원 (재교육기능)	유아교육	24	24	100
	상담심리	61	61	100

<부록표 1-2-2-2> 3년간 강의평가 결과 (2015학년도 2학기까지)

대상		교원수	총 강좌수	강의평가 3.5 이상 강좌수	강의평가 3.5 미만 강좌수	강의평가 미 실시 강좌수	
교육 대학원 (재교육 기능)	유아교육	2013년 1학기	5	5	5	0	0
		2013년 2학기	4	4	4	0	0
		2014년 1학기	4	4	4	0	0
		2014년 2학기	5	4	4	0	0
		2015년 1학기	3	3	3	0	0
		2015년 2학기		4	4	0	0
	상담심리	2013년 1학기	12	13	13	0	0
		2013년 2학기	5	10	10	0	0
		2014년 1학기	8	10	10	0	0
		2014년 2학기	7	10	10	0	0
		2015년 1학기	6	8	8	0	0
		2015년 2학기		10	10	0	0

- 교육대학원의 **모든** 수업에 대한 강의평가 결과 평균 3.5 이상으로 학생들이 수업을 통해 습득한 지식과 경험에 대한 강의만족도가 높음을 알 수 있음

### 1.3 행·재정

#### 1.3.2 재정 운영의 적절성

##### 1.3.2.1 교육비(장학금 등) 환원율

<표 1-3-2-1> 교육비(장학금 등) 환원율 (단위: 원)

대상	2014학년도		2015학년도		계		
	등록금 총액 (a1)	직접 교육비 총액 (b1)	등록금 총액 (a2)	직접 교육비 총액 (b2)	등록금 총액 [A= (a1+a2)]	직접 교육비 총액 [B= (b1+b2)]	교육비 환원율 [(B/A)× 100]
교육대학원 (재교육기능)	356,708,670	228,366,668	348,272,500	222,796,197	704,981,170	451,162,865	64%

<부록표 1-3-2-1a> 최근 3년간 결산 내역(사립대학) (단위: 원)

구 분	금액				
	2013학년도	2014학년도	2015학년도		
인건비	교원보수	46,612,100	48,619,900	51,161,000	
	직원보수	66,332,515	62,150,808	52,269,568	
관리운영비				-	
연구/학생 경비	연구비			-	
	학생경비	교외장학금	-	-	-
		교내장학금	107,871,600	111,929,300	111,775,700
		실험·실습비	-	-	54,278
		논문심사료	2,410,000	1,260,000	1,320,000
		학생지원비	3,941,620	3,931,295	5,902,475
		기타학생경비	1,013,838	475,365	313,176
입시관리비				-	
교육 외 비용				-	
전출금				-	
기본금대체액				-	
운영차액대체액				-	
당기운영차익				-	
직접 교육비 합계				228,181,673    228,366,668    222,796,197	

•교육비 환원율은 학생들이 납부한 등록금 중 직접교육비로 투자된 비율을 의미하며 교육대학원 2014년, 2015년 2년간 교육비 환원율은 64%

## 2. 교육과정 영역

### 2.1 교육과정

#### 2.1.1 교육과정 편성·운영의 적절성

##### 2.1.1.2 현장역량중심 교육과정 운영 계획 및 실적

〈표 2-1-1-2〉 현장역량중심의 교육과정 운영 계획 및 실적

학년도	프로그램명	주요내용	대상 학과	대상 학년	시간 수	참여 학생수	운영 시기	
교육 대학원 (재교육 가능)	2015	학생상담	집단상담	상담심리 전공	1~5학기	30	13	2015. 1학기
		진로지도	진로상담	상담심리 전공	1~5학기	30	7	2015. 1학기
		장애학생통합 교육	특수이상담	상담심리 전공	1~5학기	30	13	2015. 1학기
		학습부진아 지도	학교부적응 상담	상담심리 전공	1~5학기	30	19	2015. 1학기
		학습부진아 지도	학습상담	상담심리 전공	1~5학기	30	4	2015. 1학기
		창의교육	유아 창의성 교육 세미 나	유아교육 전공	1~5학기	30	11	2015. 1학기
		교과수업 및 평가	유아 사회교육세미나	유아교육 전공	1~5학기	30	14	2015. 1학기
		학생이해 및 의사소통	가족상담	상담심리 전공	1~5학기	30	13	2015. 2학기
		교과수업 및 평가	유아교육과정세미나	유아교육 전공	1~5학기	30	14	2015. 2학기
		수업역량	유아 교육교수법	유아교육 전공	1~5학기	30	15	2015. 2학기
		다문화교육	유아다문화 교육연구	유아교육 전공	1~5학기	30	13	2015. 2학기
		창의적 수업자료 제작 워크숍	글과 그림을 활용한 비 주얼씹킹, 생각정리기술 시각자료 제작	상담심리 전공과 유아교육 전공	1~5학기	15	5	2015. 2학기
		미술치료 워크숍	학생이해와 소통을 위한 미술치료(개인/집단 미 술치료 이해와 적용)	상담심리 전공과 유아교육 전공	1~5학기	15	3	2015. 2학기

[기술 2-1-1-2] 현장역량중심의 교육과정 운영 관련 기술 자료

본교 교육대학원은 다음과 같은 절차로 현장역량중심 교육과정을 개발 및 운영하였음.

요구진단	본교 교육대학원은 학생대상 요구조사를 통해 교육현장에서 필요한 교수방법 혹은 교육과정에 포함되지 않지만 교육현장에서 필요한 주제의 강의를 조사하여 비공식 교육과정에 반영함.
------	--



목표설정	본교는 2010년 중장기발전계획 수립을 통해 창의적 전문성, 인성과 소양, 봉사와 실천이라는 3대 핵심 역량을 갖춘 <PLUS형 인재상>을 제시함. 본교 교육대학원은 본교의 인재상과 요구진단을 토대로 창의적 전문성, 인성과 소양, 봉사와 실천 역량을 겸비한 PLUS형 교사양성을 목표로 함.
------	--



주제선정 및 내용	역량	인성과 소양	창의적 전문성
	주제	미술치료	창의적 수업자료 제작
	목적	학생 이해 및 의사소통	교과 전문성 개발, 창의성개발
	주요 내용	자기이해와 학생이해 미술치료, 삶의 healer 교육현장에 미술치료의 적용	글과 그림을 활용한 비주얼 씽킹 생각정리 기술: 마인드맵 효과적인 시각적 자료 만들기
	기타 효과	자기 인식과 성찰 기회를 통한 관계 이해 공감과 소통의 적용과 회복 개방성과 심리적 안정감 도모	학생의 흥미와 동기 유발에 유용 창의적 사고와 표현능력 향상 창의적 전문성 향상을 통한 교수전문성 향상



프로그램 평가	위의 프로그램들을 운영 후 의견수렴 및 만족도 평가를 통해 효과성을 검증하고 이후 부족한 교육대학원 인재상 보완에 활용함. '요구조사-주제선정-프로그램 기획 및 실시-평가'의 환류를 통해 교육대학원 재학생의 교육역량을 강화하고 교육전문가 양성에 기여하고자 함
---------	--

●현장역량중심 교육과정은 학교 현장에서 요구되는 역량 개발을 위해 정규 또는 비정규로 진행되는 교육프로그램을 일컫고, 지속적이고 안정적인 운영을 위해 교육과정 일부에 포함되거나 비정규 교육프로그램으로 정기적인 운영이 요구됨

## 2.2 수업

### 2.2.1 수업의 충실성

#### 2.2.1.3 전공개설과목 교수자 전공 일치 수업 학점 비율

<표 2-2-1-3> 전공개설과목 교수자 전공 일치 수업 학점 비율

대상		2013학년도		2014학년도		2015학년도		계		
		개설 과목 학점 (a1)	전공 일치 과목 학점 (b1)	개설 과목 학점 (a2)	전공 일치 과목 학점 (b2)	개설 과목 학점 (a3)	전공 일치 과목 학점 (b3)	개설과목 학점 계[A= (a1+a2+a3)]	전공일치 과목학점 계[B= (b1+b2+b3)]	전공일치 과목학점 비율 [(B/A) ×100]
교육대학원 (재교육기능)	유아교육	18	18	16	14	14	12	48	44	92
	상담심리	28	28	28	28	28	24	84	80	95

[기술 2-2-1-3] 전공개설과목 교수자 전공 일치 수업 관련 기술 자료

- 전공개설과목 중 교수자 전공 불일치 과목은 교수자의 학력이 석사졸업자인 경우로 수업의 질과 전문성 확보를 위해 현장경력이 많고 전공이 일치하는 교수자를 전공 수업 교수자로 선정함
- 또한 교수자 선정 시 문제되는 학력은 대학원 시행세칙 제8조 2항에 의거, 학교의 강의허가 하에 진행함

#### 2.2.1.4 강좌당 학생수

<표 2-2-1-4> 강좌당 학생수 (2015학년도)

대상		2015학년도		
		개설강좌 수[A]	수강학생 수[B]	강좌당 학생 수 (B/A)
교육 대학원 (재교육기능)	유아교육	7	88	13
	상담심리	18	162	9

[기술 2-2-1-4] 강좌당 학생 수 관련 기술 자료

교육대학원 수업에 대한 질을 높이기 위해 전임교원 강의비율을 2014학년도 36.5%에서 2015학년도 50%로 높였고, 지속적인 전임교원 강의비율 향상을 위해 노력하고 있음

<비치표 2-2-1-4> 학과별, 강좌별 수강 학생 수

학기	강좌 수	강좌 명	수강 학생 수
2015	7	집단상담	13
		진로상담	7
		이상심리	18
		상담이론과 실제	6
		특수아상담	13
		학교 부적응 상담	19
		학습상담	4
	3	유아 사회교육 세미나	14
		놀이교육연구	13
		유아 창의성 교육 세미나	11
계	10		118

### 2.2.1.5 수업의 질 관리

<표 2-2-1-5> 수업의 질 관리 실적

학년도	수업의 질 관리 장치	주요 내용 및 실적
2013	강의계획서의 충실화	① 강의계획서 사전 공지에 대한 관리를 매우 철저히 하여 2013년 수강신청 전까지 강의계획서를 입력한 비율이 1학기에 99%, 2학기에 98.7%임. ② 강의계획서 내용을 중심으로 한 강의 오리엔테이션 동영상 서비스 지원 ③ 강의계획서는 수업목표, 핵심역량, 성적평가기준, 수업유형, 주교재 및 부교재, 주차별 강의내용, 면담시간을 포함하여 구체적이고 체계적으로 구성됨. ④ 모든 교과목의 강의계획서를 온라인상에 탑재하도록 하여 학습자의 접근성을 높임. ⑤ 강의계획서 입력 시 공휴일 등 휴강에 대한 보강계획을 사전에 고지하도록 함. ⑥ 특정 강의실 배정 신청을 받아 수업의 특성을 고려하여 강의실을 배정함(컴퓨터 실습, PBL, 수업동영상 촬영, 음악, 토론). ⑦ 동일과목의 이전 학기 수업자료, 시험문제의 입력을 권고하여 학습자가 학습을 계획하고 충실화하는데 기여함. ⑧ 개강 전에 모든 교원이 학생면담시간을 입력하도록 권장하고 있으며 이를 교수업적평가에 반영하여 학생면담의 활성화를 도모함. ⑨ 개강 전 교과 학습에 필요한 도서를 신청 받아 도서관에 비치함.
	교수자의 수업전문성 개발	① 교수의 교육역량 강화를 위한 교수법 특강 및 워크숍 15회 255명 실시함 ② 다양한 과목 개발 및 운영을 통한 교수법 향상시킴 - 창의적 PBL 과목 개발 및 운영(31명/34과목) - 블렌디드 러닝 과목 개발 및 운영(5명/7과목) ③ 교수법 연구회, Teaching에 대한 독서모임을 포함한 교수공동체를 운영함(69

		<p>명 참여)</p> <p>④ 동료 교수 간 수업에 대한 상호방문과 피드백을 진행하는 교수멘토링 33명 참여함</p> <p>⑤ 교과목 티칭포트폴리오 59명 105과목을 운영함</p> <p>⑥ 수업촬영과 컨설팅 28명 실시함</p>
	강의평가 활용	<p>① 학교홈페이지를 통해 학생들에게 강의평가 결과를 공개하여 학생들이 차기 수강신청 시 참고하도록 함</p> <p>② 교수업적평가를 위한 자료로 반영: 교원의 정년보장, 승진 및 재임용 시 주요근거 자료로 활용함(교수업적평가규정 제3장 교육업적평가 제13조, 교원인사규정 제2장 임용 제3절 재임용, 제4절 승진임용)</p> <p>③ 비전임교원, 시간강사 등의 평가결과를 학과(전공)장에게 통하고 교강사 선별 및 선정시 활용: 비 정년제 교수의 경우에는 하위 10%에 해당되면 교체함. 시간강사의 경우 상위 5%(1년 이상 강의 경력)이내 해당자를 선정하여 포상하며 하위 5% 미만일 경우 경고, 2회 연속일 경우 교체함</p>
	강의계획의 충실화	<p>① 강의계획서 사전 공지에 대한 관리를 매우 철저히 하여 2014년 수강신청 전까지 강의계획서를 입력한 비율이 1학기 98.2%, 2학기 98.0%임.</p> <p>② 강의계획서는 수업목표, 핵심역량, 성적평가기준, 수업유형, 주교재 및 부교재, 주차별 강의내용, 면담시간을 포함하여 구체적이고 체계적으로 구성됨.</p> <p>③ 모든 교과목의 강의계획서를 온라인상에 탑재하도록 하여 학습자의 접근성을 높임.</p> <p>④ 강의계획서 입력 시 공휴일 등 휴강에 대한 보강계획을 사전에 고지하도록 함.</p> <p>⑤ 특정 강의실 배정 신청을 받아 수업의 특성을 고려하여 강의실을 배정함.</p> <p>⑥ 동일과목의 이전 학기 수업자료, 시험문제의 입력을 권고하여 학습자가 학습을 계획하고 충실화하는데 기여함.</p> <p>⑦ 개강 전에 모든 교원이 학생면담시간을 입력하도록 권장하고 있으며 이를 교수업적평가에 반영하여 학생면담의 활성화를 도모함.</p> <p>⑧ 개강 1개월 전부터 강의 교재 및 강의준비용 도서 신청 받아 비치함.</p>
2014	교수자의 수업전문성 개발	<p>① 교수의 교육역량 강화를 위한 교수법 특강 및 워크숍 14회 154명 실시함</p> <p>② 다양한 과목 개발 및 운영을 통한 교수법 향상시킴</p> <ul style="list-style-type: none"> <li>- 창의적 PBL 과목 개발 및 운영(25명/30과목)</li> <li>- 블렌디드 러닝 과목 개발 및 운영(10명/13과목)</li> </ul> <p>③ 교수법 연구회, Teaching에 대한 독서모임을 포함한 교수공동체를 운영함(54명 참여)</p> <p>④ 동료 교수 간 수업에 대한 상호방문과 피드백을 진행하는 교수멘토링 46명 참여함</p> <p>⑤ 교과목 티칭포트폴리오 62명 127과목을 운영함</p> <p>⑥ 수업촬영과 컨설팅 63명 실시함</p>
	강의평가 활용	<p>① 학교홈페이지를 통해 학생들에게 강의평가 결과를 공개하여 학생들이 차기 수강신청 시 참고하도록 함</p> <p>② 교수업적평가를 위한 자료로 반영: 교원의 정년보장, 승진 및 재임용 시 주요근거 자료로 활용함(교수업적평가규정 제3장 교육업적평가 제13조, 교원인사규정 제2장 임용 제3절 재임용, 제4절 승진임용)</p>

		<p>③ 비전임교원, 시간강사 등의 평가결과를 학과(전공)장에게 통하고 교강사 선별 및 선정시 활용: 비 정년제 교수의 경우에는 하위 10%에 해당되면 교체함. 시간강사의 경우 상위 5%(1년 이상 강의 경력)이내 해당자를 선정하여 포상하며 하위 5% 미만일 경우 경고, 2회 연속일 경우 교체함</p>
2015	강의계획의 충실화	<p>① 강의계획서 사전 공지에 대한 관리를 매우 철저히 하여 2015년 수강신청 전까지 강의계획서를 입력한 비율이 1학기에 100%, 2학기에 100%임.</p> <p>② 강의계획서는 수업목표, 핵심역량, 성적평가기준, 수업유형, 주교재 및 부교재, 주차별 강의내용, 면담시간을 포함하여 구체적이고 체계적으로 구성됨.</p> <p>③ 모든 교과목의 강의계획서를 온라인상에 탑재하도록 하여 학습자의 접근성을 높임.</p> <p>④ 강의계획서 입력시 공휴일 등 휴강에 대한 보강계획을 사전에 고지하도록 함.</p> <p>⑤ 특정 강의실 배정 신청을 받아 수업의 특성을 고려하여 강의실을 배정함.</p> <p>⑥ 동일과목의 이전 학기 수업자료, 시험문제의 입력을 권고하여 학습자가 학습을 계획하고 충실화하는데 기여함.</p> <p>⑦ 개강 전에 모든 교원이 학생면담시간을 입력하도록 권장하고 있으며 이를 교수업적평가에 반영하여 학생면담의 활성화를 도모함.</p> <p>⑧ 개강 1개월 전부터 강의 교재 및 강의준비용 도서 신청 받아 비치함.</p>
	교수자의 수업전문성 개발	<p>① 교수의 교육역량 강화를 위한 교수법 특강 및 워크숍 9회 58명 실시함</p> <p>② 다양한 과목 개발 및 운영을 통한 교수법 향상시킴</p> <ul style="list-style-type: none"> <li>- 창의적 PBL 과목 개발 및 운영(19명/24과목)</li> <li>- 블렌디드 러닝 과목 개발 및 운영(13명/18과목)</li> </ul> <p>③ 교수법 연구회, Teaching에 대한 독서모임을 포함한 교수공동체를 운영함(52명 참여)</p> <p>④ 동료 교수 간 수업에 대한 상호방문과 피드백을 진행하는 교수멘토링 18명 참여함</p> <p>⑤ 교과목 티칭포트폴리오 76명 166과목을 운영함</p> <p>⑥ 수업촬영과 컨설팅 23명 실시함</p>
	강의평가 활용	<p>① 학교홈페이지를 통해 학생들에게 강의평가 결과를 공개하여 학생들이 차기 수강신청 시 참고하도록 함</p> <p>② 교수업적평가를 위한 자료로 반영: 교원의 정년보장, 승진 및 재임용 시 주요근거 자료로 활용함(교수업적평가규정 제3장 교육업적평가 제13조, 교원인사규정 제2장 임용 제3절 재임용, 제4절 승진임용)</p> <p>③ 비전임교원, 시간강사 등의 평가결과를 학과(전공)장에게 통하고 교강사 선별 및 선정 시 활용: 비 정년제 교수의 경우에는 하위 10%에 해당되면 교체함. 시간강사의 경우 상위 5%(1년 이상 강의 경력)이내 해당자를 선정하여 포상하며 하위 5% 미만일 경우 경고, 2회 연속일 경우 교체함</p>

## [기술 2-2-1-5] 수업의 질 관리 기술 자료

### \* 강의계획의 충실화

- ① 본교는 개강 2개월 전부터 강의계획 입력 안내 공문과 메일을 발송하고 개강 1개월까지 반드시 입력하도록 교수자를 독려하고, 수강신청 전까지 강의계획서를 입력하도록 하고 있음(최소 수강신청 3주 전 강의계획서 입력 마감)
- ② 강의계획서는 수업 기본 정보, 담당교수 정보, 강의평가 관련 정보, 수업유형 이외에 100여개 이상 다양한 성적 평가항목을 가지고 있으며, 과목개요, 수업목표, 선수과목, 주교재, 부교재/참고문헌, 과제, 주별 수업기간과 강의내용 등 매우 구체적으로 구성됨.

### \* 교수자의 수업전문성 개발

본교는 교수자의 수업전문성 개발을 지원하기 위해 교수학습센터 지원 시스템과 인프라를 가지고 있음(교수학습센터 교수개발지원의 전담교수와 연구원 보유, 첨단강의실 및 강의촬영 스튜디오 등)

- ① 다양한 교수법 프로그램 운영(특강, 교수공동체, 교수멘토링, SIG 등)
- ② 수업개발 관련 프로그램 운영(교과목 티칭포트폴리오, 교수법 개발 지원)
- ③ 강의촬영 및 분석을 통한 교수역량 강화(수업컨설팅)

### \* 강의평가 활용

- ① 결과를 온라인으로 확인 및 차기 학기 수업 반영
- ② 강의평가 결과에 따라 우수강의 담당교원을 선발하고 인센티브 제공  
(우수강의자 및 포상금 지급 - 2013년 3명, 2014년 2명)
- ③ 교원재임용, 정년보장 및 승진심사의 자료로 활용
- ④ 강사 선정 시 강의평가 결과 반영(담당교과목 강의평가 3.7이하 2회 연속 시 시간강사 임용불가제도 운영)

### 3. 성과 영역

#### 3.1 경영성과

##### 3.1.1 학생유지 성과

##### 3.1.1.1 중도탈락 학생 비율

<표 3-1-1-1> 중도탈락 학생 비율

대상	재적 학생 수 (A)	중도탈락 학생수										중도 탈락 학생 비율 [(B/A)× 100]	
		미 등록 (b1)	미 복학 (b2)	자퇴 (b3)	학사 경고 (b4)	학생 활동 (b5)	유급 제적 (b6)	수업 연한 초과 (b7)	기타 (b8)	계 [B=(b1+b2+b3 +b4+b5+b6+b7 +b8)]			
교육 대학원 (재교육기능)	상담심리	31	0	0	0	0	0	0	0	0	0	0	0
	유아교육	24	0	2	0	0	0	0	0	0	0	2	8

##### 3.1.1.2 신입생 충원율

<표 3-1-1-2> 신입생 충원율

대상		정원내 모집인원 (A)	정원내 입학자 수 (B)	신입생 충원율 [(B/A)×100]
교육대학원 (재교육)	유아교육	26	6	62
	상담심리		10	

- 교육대학원의 정원 내 모집인원에 비해 입학자 수가 적어 신입생 충원율이 62% 수준임
- 신입생 충원을 위한 교육대학원에 대한 홍보와 인식 제고를 위한 계획과 적극적 태도가 필요함

## 3.2 교육성과

### 3.2.3 교육 만족도

#### 3.2.3.1 재학생 만족도

•재학생 만족도는 교육대학원에 재학 중인 학생들이 소속 대학의 교육여건, 교육과정, 성과에 대해 만족하는 정도를 나타내는 것으로 전화조사로 실시하였음

## 4. 특성화 영역

### 4.1 교육기관별 특성화

#### 4.1.1 사범대학·교육과·교직과정·교육대학원·교대 특성화지표

##### 4.1.1.1c 교육대학원 석사학위 수여의 엄정성

<표 4-1-1-1c> 석사학위 수여의 엄정성 비율

대상	졸업 자수 (A)	석사학위 논문		사례연구		졸업시험		추가학점		석사학위 수여의 엄정성  [(1.0×B)+ (0.6×C)+ (0.6×D)+ (0.5×E)]	
		명 (b)	비율 [B=(b/A)× 100]	명 (c)	비율 [C=(c/A) ×100]	명 (d)	비율 [D=(d/A) ×100]	명 (e)	비율 [E=(e/A) ×100]		
교육 대학원 (재교육기능)	유아교육	31	2	6	29	94	0	0	0	0	62
	상담심리	23	9	39	14	61	0	0	0	0	76

**<부록표 4-1-1-1c> 연도별 석사학위 수여 현황**

학년도	대상		졸업자 수	석사학위 논문 (명)	사례연구 (명)	졸업시험 (명)	추가학점 (명)
2013	교육 대학원 (재교육기능)	유아교육	9	4	5	0	0
		상담심리	10	0	10	0	0
2014	교육 대학원 (재교육기능)	유아교육	6	3	3	0	0
		상담심리	8	1	6	0	0
2015	교육 대학원 (재교육기능)	유아교육	8	2	6	0	0
		상담심리	13	1	12	0	0

**[기술 4-1-1-1c] 석사학위수여의 엄정성 및 운영의 충실성에 대한 기술**

- 본교 교육대학원은 학생들의 자율성을 존중하여 졸업 시 석사학위논문 또는 사례연구를 선택하여 수행하도록 하고 있음(대학원 시행세칙 제39조)
- 석사학위논문 수여를 위한 학위논문 준비 및 작성, 제출 자격과 관련된 규정 명문화
  - 교육대학원의 석사학위 수여가 공정한 절차로 관리될 수 있도록 논문제출자격 및 심사기준을 수립하여 명문화함
  - 대학원 시행세칙을 따르되, 졸업요건 선택은 특수대학원생의 학사운영 세칙을 따름
- 학위논문 및 졸업(연구)보고서 제출 자격 기준의 엄격한 운영
  - 종합시험 3과목 합격해야 학위청구논문 및 졸업(연구)보고서를 작성할 수 있음  
(합격기준: 과목별 70점 이상)
  - 졸업(연구)보고서를 졸업 요건으로 신청 시, 추가학점(6학점)을 이수하여야 졸업(연구)보고서를 작성할 수 있음
- 학위청구논문 심사절차 및 사후관리의 엄정성
  - 학위청구논문 심사 시 3인의 심사위원에게 심사를 받고, 심사위원 전원에게 80점 이상을 받아야 논문심사가 통과됨
  - 2015학년도 2학기까지 표절검사프로그램의 논문심사 활용을 권장하였으며, 수집된 데이터에 근거하여 2016학년도부터 표절률에 대한 기준을 정하고, 표절검사프로그램 활용을 의무화함
- 학위논문지도의 충실성 확보
  - 학위청구논문을 제출하기 최소 1학기 전에 연구계획서를 제출하고, 지도교수의 지도 하에 논문을 작성하도록 함
  - 교육대학원 <현장연구방법론> 수업을 개설하여 논문 및 졸업(연구)보고서 작성 대상자들이 수강하도록 하고 있으며, 학위논문지도와 졸업(연구)보고서의 질을 높이기 위해 노력함

#### 4.1.2 교육대학원 특성화계획

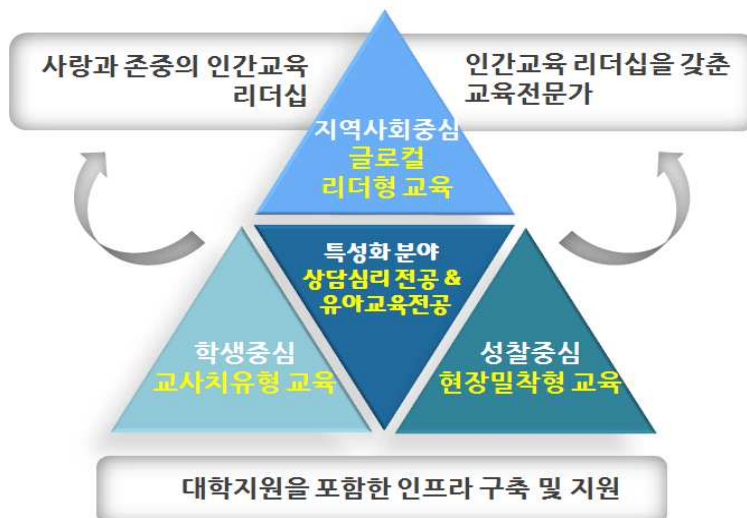
- 최근 교육현장에서 전면적인 체벌금지, 학생인권 강조, 학부모 권리의식 제고 등으로 교사들이 직무수행을 하는데 학생 및 학부모와 많은 갈등을 겪고 있으며 이 과정에서 교권침해와 심리적 소진을 경험하는 사례가 급증함
- 사회는 교사에게 지식전달뿐 아니라 학생에 대한 심리적 배려 등을 요구하기 때문에 과거에 비해 교사의 정서노동 강도는 더욱 커지고 정서노동을 많이 할수록 긍정적 태도 감소, 직무스트레스, 소진을 경험하는 교사가 증가함
- 이러한 교사 소진(burnout)은 정서자원의 고갈에서 비롯되는 피로감을 나타내는 정서고갈(emotion exhaustion), 다른 사람이나 업무에 대해 무관심하거나 냉소적인 태도를 나타내는 비인간화(depersonalization), 자신의 업무성과에 대해 부정적으로 평가하는 경향을 나타내는 성취감 결여(lack of personal accomplishment) 등의 형태로 나타날 수 있음
- 교사의 전문성 개발에 성찰이 핵심개념으로 관심받고 있으며, 교사의 성찰과 성찰중심(reflection-oriented) 교사교육에 대한 연구가 활발히 진행되는 추세임. 성찰은 교사에게 이론적 지식의 습득과 적용을 넘어 스스로 실천하고 있는 행위의 질적 수준을 높이는데 중요한 개념으로 고려됨
- 따라서 교사 소진을 예방하고 치유 및 회복을 지원하는 장기적이고 근본적인 교육주체가 필요함. 이러한 교사치유는 교직생활을 포함한 전반적인 자신의 삶을 반성적으로 성찰하는 기회를 통해 회복되고, 근본적인 해결책 탐색에 유용함
- 글로벌 시대에 유아교육 및 상담 기관이 위치한 지역문화의 특성이 교육현장에 많은 영향을 미치고 있음. 현재 교육대학원 학생들은 현직교사 또는 기관장으로 리더십이 요구되고 있으나 이에 관련된 프로그램은 부족한 상태임. 따라서 발전적인 글로벌 리더의 역할에 대한 방향 제시가 필요하며, 지역사회와의 원활한 관계유지 및 유아교육기관의 주도적인 지역사회에서의 역할과 위상에 대한 프로그램이 필요함
- 또한 21세기 다문화 시대에 다양한 문화 가정의 유아의 증가에 따른 교육현장의 요구를 수용하는데 기존의 교사교육내용만으로는 부족함. 이를 위하여 교사 및 기관장의 다문화 이해 및 교육 역량증진을 위한 구체적인 프로그램이 필요함
- 이에 본 교육대학원은 ‘사랑과 존중의 인간교육 리더십’이라는 교육대학원의 비전 하에 치유적 인성과 창의적 지성을 보유한 ‘인간교육 리더십을 갖춘 교육전문가 양성’이라는 특성화 목표를 위해 ‘학생중심 교사치유형 교육’, ‘성찰중심 현장밀착형 교육’, ‘지역사회중심 글로벌 리더형 교육’이라는 3대 특성화 전략 하에 실행과제를 계획함



<그림4-1-2> 교육대학원 특성화 전략 및 실행 과제

### 4.1.3 교육대학원 특성화 분야

- 학제 간 협력을 통해 상호간 시너지를 창출하며 동반성장 할 수 있는 분야를 고려하고, 학문단위 경쟁력과 교원 개인별 연구분야를 중심으로 특성화 영역을 도출함
- 학문단위의 매력도와 경쟁력을 평가하고 교육대학원 발전방향 및 학생 수, 학부 연계성 등을 고려해 특성화 전략에 부합하는 영역을 선정함
- 교육대학원의 ‘학생중심 교사치유형 교육’, ‘성찰중심 현장 밀착형 교육’ ‘지역사회중심 글로벌리더형 교육’ 3대 특성화 추진 전략과 세부 실행과제 실천을 위해 ‘상담심리전공’과 ‘유아교육전공’으로 특성화 분야를 선정함



<그림4-1-3> 교육대학원 특성화 전략 및 특성화 분야

## 4.2 특성화 관련 교육과정 운영 및 개선 계획

### 4.2.1 학생중심 교사치유형 교육

- 학생중심 교사치유형 교육을 위해 기존 상담심리 전공 교과목 내용에 교사치유 내용을 포함하여 운영하는 것, 기존에 개설되지 않았던 과목의 개설을 통해 교사 치유 내용을 포함시키는 것, 교사 치유와 관련해 신규과목을 개설하는 것으로 이루어짐
- ‘이해 - 회복 - 개선 - 유지’의 치유단계에 따라 교육과정의 개설과 조정 등을 고려하였으며, 유지 단계에서는 교사 상담 서비스와 리콜교육을 통해 치유된 회복력이 유지될 수 있도록 유도함
- 구체적으로 ‘이해’ 단계에서 자신의 상태를 점검하고 이해할 수 있는 자기탐색의 교과목을 교육과정으로 하였고, ‘회복’ 단계에서는 다양한 치유방법과 관련된 상담수업을 교육과정으로 설정하였고, 신규과목으로 치유심리학과 실습과목을 계획함. ‘개선’단계에서는 교사와 관계를 맺고 있는 가족, 학생, 학부모와의 관계 개선 및 전환을 준비할 수 있는 교육과정으로 하였고, 교직심화 과정에 있는 교과목들도 교사치유 개선 과목으로 활용하고자 교육과정에 적용하였음. ‘유지’ 단계에서는 교사 상담 서비스와 졸업생 리콜 교육을 통해 소진에 대한 자생력을 지탱하고 이어가도록 함



<그림4-2-1> 학생중심 교사치유형 교육을 위한 교육과정 운영 계획

#### 4.2.2 성찰중심 현장밀착형 교육

- 성찰중심 현장 밀착형 교육을 위해 교직심화 과목 중 기존 교과목 내용에 교직원과 수업에 대한 성찰을 포함하여 운영하고, 기존에 개설되지 않았던 과목의 개설을 통해 현장 밀착형 성찰을 진행할 수 있도록 유도함. 세부 실행과제를 실행하기 위한 방안과 현재의 교육과정을 연계하고 자주 개설되지 않는 교직심화 과목을 연계하였음
- '예비교사 멘토링'에서는 멘토링에 참여하는 교육대학원생에게 학점의 혜택을 줄 때 고려할 수 있는 과목으로 학교현장실습과목을, 교직관을 다시 한번 점검하기 위해 교육철학 및 교육사 과목을 고려해 보고자 함. 과목명을 현직교사에게 적합한 것으로 변경하는 것도 논의해 보아야 함
- '교수활동 프로그램'에서는 기존에 유아교육전공과 교직심화 과목 중 교사의 수업활동을 성찰할 수 있는 내용과 연계가 가능한 교육과정을 정리하였고, 보다 전문적인 수업성찰을 위해 교수설계이론 과목을, 학생과의 의사소통을 위해 교육의사소통 과목을 검토해 보고자 함
- '비판적 탐구활동 교육'에서는 다양한 현장교육연구 활동 가능할 수 있는 기존과목 교직심화 과목과 유아교육전공 과목을 연계함



<그림4-2-2> 성찰중심 현장 밀착형 교육을 위한 교육과정 운영계획

#### 4.2.3 지역사회 중심 리더형 교육

- 유아교육 전공의 교육대학원생들의 상당수가 경력 교사 및 시설장으로서 현재 근무기관에

서 다양한 리더십이 요구됨에 따라 이에 대한 적절한 교육지원으로써 지역사회리더십 관련 교과목 개발 및 운영

- 다문화역량 강화를 위하여 다문화교육과목을 개설하고 반편견 성찰활동을 지원하는 수업내용을 개발하여 실시하고자함
- 유아다문화교육과목의 필수수강을 도모하고자 졸업시험과목에 편성하여 학생들의 적극적인 참여를 유도하고자함

#### 4.2.4 세부 추진 계획

<표 4-2-4> 특성화 관련 세부 추진계획

특성화 전략	실행과제	세부 추진내용	2016년	2017년	2018년	2019년	2020년	2021년	
학생중심 교사치유형 교육	소진예방 및 치유	소진에 대한 이해와 개입방향 탐색		■					
		소진유형 학교급별 치유프로그램 개발 및 실시					■		
	교사 상담서비스	상담 서비스 요구 탐색 및 시범운영 실시		■					
		상담 서비스 정착화를 위한 제도화 방안 연구					■		
	졸업 후 리콜교육	커리어 프로그램 신설 및 운영			■				
		졸업생 리콜교육 요구 및 교육참여 운영					■		
성찰중심 현장밀착형 교육	예비교사 멘토링	멘토링 프로그램 개발과 멘토 연수		■					
		멘토링 결연방식의 다양화 및 효과검증					■		
	교수활동 프로그램	반성적 성찰기법을 활용한 수업설계 향상 프로그램		■					
		수업성찰 지원도구의 활용 검증					■		
	비판적 탐구활동 교육	다양한 자기 연구(self-study) 개발			■				
		비판적 동료(critical friends) 프로그램을 통한 현장연구					■		
지역사회중심 글로벌리더 형교육	지역사회 리더십 교육	지역사회와의 연계강 화 및 협력체제 모색				■			
		리더십 교육 프로그램 실시			■				
	다문화 역량강화 프로그램	다문화교육 강의 개설 및 운영		■					
		반편견 성찰활동 지원 프로그램 운영			■				