

2014년도 서울여자대학교 대학원

자체평가보고서

2015년 12월

서울여자대학교 대학원

【 목 차 】

제1장 대학원 개황	9
1. 대학원 현황	10
1.1 주요연혁	10
1.2 조직 및 기구	14
1.3 교직원 및 학생 현황	15
2. 비전 및 발전계획	16
2.1 일반대학원	16
2.2 사회복지·기독교대학원	17
2.3 특수치료전문대학원	18
제2장 자체평가 개요	21
1. 자체평가 목적 및 추진체계	22
1.1 자체평가의 목적	22
1.2 자체평가의 추진체계	22
2. 자체평가 지표	26
2.1 자체평가 지표 세부기준	26
제3장 자체평가 내용 및 결과	28
1. 일반대학원	29
1.1 평가개요	29
1.2 학생영역	30
1.3 교육여건 영역	38
1.4 교육/연구성과 영역	44
1.5 대학재정/교육비 영역	49
2. 사회복지·기독교대학원	53
2.1 평가개요	53
2.2 학생영역	53
2.3 교육여건 영역	58
2.4 교육/연구성과 영역	63
2.5 대학재정/교육비 영역	67
3. 특수치료전문대학원	70
3.1 평가개요	70

3.2 학생영역	70
3.3 교육여건 영역	77
3.4 교육/연구성과 영역	83
3.5 대학재정/교육비 영역	88
제4장 종합의견	91
1. 일반대학원	92
2. 사회복지·기독교대학원	95
3. 특수치료전문대학원	98

【 표 목 차 】

<표 1> 교수현황	15
<표 2> 대학원교학팀 직원현황	15
<표 3> 학생현황	15
<표 4> 사회복지·기독교대학원 발전계획	17
<표 5> 자체평가 기구의 구성 및 역할	23
<표 6> 자체평가기획위원회 구성	24
<표 7> 자체평가·연구평가위원회 구성	24
<표 8> 대학원 자체평가 연구·실무위원회 구성	24
<표 9> 대학원 평가항목 및 관련 정보공시 항목	26
<표 10> 대학정보공시에서 제공하는 전국 및 서울지역 사립 일반대학원 지표 목록	29
<표 11> 2015학년도 전기 일반대학원 입학전형 시행 계획	30
<표 12> 일반대학원 최근 3년간 신입생 충원율 비교	31
<표 13> 사립 일반대학원 신입생 충원율	31
<표 14> 2014년 일반대학원 학위과정별 신입생 충원율 비교	32
<표 15> 일반대학원 최근 3년간 재학생 충원율	32
<표 16> 사립 일반대학원 재학생 충원율	33
<표 17> 일반대학원 최근 3년간 중도탈락 학생 비율	33
<표 18> 사립 일반대학원 중도탈락 학생 비율	34
<표 19> 일반대학원 최근 3년간 중도탈락 사유별 현황	34
<표 20> 일반대학원 최근 3년간 외국인 유학생 현황	35
<표 21> 2014년 일반대학원 외국인 대학원 유학생 현황	35
<표 22> 사립 일반대학원 TOPIK 4급 이상 학생 비율	35
<표 23> 일반대학원 최근 3년간 외국인 유학생 중도탈락 현황	36
<표 24> 사립 일반대학원 외국인 학생 중도 탈락률	36
<표 25> 일반대학원 최근 3년간 외국대학과의 교류 현황	36
<표 26> 일반대학원 최근 3년간 성적평가 결과	37
<표 27> 일반대학원 최근 3년간 졸업생의 졸업성적 분포	37
<표 28> 최근 3년간 전임교원 확보율	38
<표 29> 일반대학원 최근 3년간 전임교원 강의담당 비율	38
<표 30> 사립 일반대학원 전임교원 강의담당 비율	39
<표 31> 학생 1인당 장서 수 현황	39
<표 32> 최근 3년간 자료구입비 예산 현황	40
<표 33> 최근 3년간 교사확보율	42
<표 34> 최근 3년간 기숙사 수용률	43
<표 35> 기숙사 대학원생 입사 현황	43

<표 36> 일반대학원 최근 3년간 진학률	44
<표 37> 사립 대학원 석사학위 진학률	44
<표 38> 일반대학원 최근 3년간 취업률	45
<표 39> 사립 일반대학원 취업률	45
<표 40> 일반대학원 최근 3년간 전임교원 1인당 논문 실적	45
<표 41> 일반대학원 최근 3년간 전임교원 1인당 저·역서 실적	46
<표 42> 일반대학원 최근 3년간 연구비 수혜실적	46
<표 43> 일반대학원 최근 3년간 대학원생 논문 참여 실적	47
<표 44> 일반대학원 최근 3년간 기술이전 수입료 및 계약실적	48
<표 45> 일반대학원 최근 3년간 특허출원 및 등록실적	48
<표 46> 2014학년도 일반대학원 등록금 책정 결과	49
<표 47> 일반대학원 최근 3년간 등록금 인상률	49
<표 48> 사립 일반대학원 평균 등록금	50
<표 49> 최근 3년간 1인당 교육비	50
<표 50> 최근 3년간 교육비 환원율	50
<표 51> 일반대학원 최근 3년간 재학생 1인당 장학금	51
<표 52> 일반대학원 최근 3년간 장학금 지급률	51
<표 53> 사립 일반대학원 재학생 1인당 장학금	51
<표 54> 최근 3년간 대학(원) 시간강사 강의료 현황	52
<표 55> 2015년도 일반대학원 시간강사 강의료 현황	52
<표 56> 2015학년도 전기 사회복지·기독교대학원 입학전형 시행 계획	53
<표 57> 사회복지·기독교대학원 최근 3년간 신입생 충원율 비교	54
<표 58> 사회복지·기독교대학원 최근 3년간 재학생 충원율	54
<표 59> 사회복지·기독교대학원 최근 3년간 중도탈락 학생 비율	55
<표 60> 사회복지·기독교대학원 최근 3년간 중도탈락 사유별 현황	55
<표 61> 사회복지·기독교대학원 최근 3년간 외국인 학생 현황	56
<표 62> 사회복지·기독교대학원 최근 3년간 외국대학과의 교류 현황	56
<표 63> 사회복지·기독교대학원 최근 3년간 성적평가 결과	56
<표 64> 사회복지·기독교대학원 최근 3년간 졸업생의 졸업성적 분포	57
<표 65> 최근 3년간 전임교원 확보율	58
<표 66> 사회복지·기독교대학원 최근 3년간 전임교원 강의담당 비율	58
<표 67> 학생 1인당 장서 수 현황	59
<표 68> 최근 3년간 자료구입비 예산 현황	59
<표 69> 최근 3년간 교사확보율	61
<표 70> 최근 3년간 기숙사 수용률	62
<표 71> 기숙사 대학원생 입사 현황	62
<표 72> 사회복지·기독교대학원 최근 3년간 진학률	63
<표 73> 사회복지·기독교대학원 최근 3년간 취업률	63

<표 74> 사회복지·기독교대학원 최근 3년간 전임교원 1인당 논문 실적	64
<표 75> 사회복지·기독교대학원 최근 3년간 전임교원 1인당 저·역서 실적	64
<표 76> 사회복지·기독교대학원 최근 3년간 연구비 수혜실적	65
<표 77> 사회복지·기독교대학원 최근 3년간 대학원생 논문 참여 실적	65
<표 78> 사회복지·기독교대학원 최근 3년간 기술이전 수입료 및 계약실적	66
<표 79> 사회복지·기독교대학원 최근 3년간 특허출원 및 등록실적	66
<표 80> 2014학년도 사회복지·기독교대학원 등록금 책정 결과	67
<표 81> 사회복지·기독교대학원 최근 3년간 등록금 인상률	67
<표 82> 최근 3년간 1인당 교육비	67
<표 83> 최근 3년간 교육비 환원율	68
<표 84> 사회복지·기독교대학원 최근 3년간 재학생 1인당 장학금	68
<표 85> 사회복지·기독교대학원 최근 3년간 장학금 지급률	68
<표 86> 최근 3년간 대학(원) 시간강사 강의료 현황	69
<표 87> 2015년도 사회복지·기독교대학원 시간강사 강의료 현황	69
<표 88> 2015학년도 전기 특수치료전문대학원 입학전형 시행 계획	71
<표 89> 특수치료전문대학원 최근 3년간 신입생 충원율 비교	71
<표 90> 본교 일반대학원 최근 3년간 신입생 충원율	71
<표 91> 사립 일반대학원 신입생 충원율	72
<표 92> 특수치료전문대학원 최근 3년간 재학생 충원율	72
<표 93> 본교 일반대학원 최근 3년간 재학생 충원율	72
<표 94> 사립 일반대학원 재학생 충원율	73
<표 95> 특수치료전문대학원 최근 3년간 중도탈락 학생 비율	73
<표 96> 본교 일반대학원 최근 3년간 중도탈락 학생 비율	73
<표 97> 사립 일반대학원 중도탈락 학생 비율	74
<표 98> 특수치료전문대학원 최근 3년간 중도탈락 사유별 현황	74
<표 99> 특수치료전문대학원 최근 3년간 외국인 학생 현황	75
<표 100> 특수치료전문대학원 최근 3년간 외국대학과의 교류 현황	75
<표 101> 특수치료전문대학원 최근 3년간 성적평가 결과	76
<표 102> 특수치료전문대학원 최근 3년간 졸업생의 졸업성적 분포	76
<표 103> 최근 3년간 전임교원 확보율	77
<표 104> 특수치료전문대학원 최근 3년간 전임교원 강의담당 비율	77
<표 105> 본교 일반대학원 최근 3년간 전임교원 강의담당 비율	78
<표 106> 사립 일반대학원 전임교원 강의담당 비율	78
<표 107> 학생 1인당 장서 수 현황	78
<표 108> 최근 3년간 자료구입비 예산 현황	79
<표 109> 최근 3년간 교사확보율	81
<표 110> 최근 3년간 기숙사 수용률	82
<표 111> 기숙사 대학원생 입사 현황	82

<표 112> 특수치료전문대학원 최근 3년간 진학률	83
<표 113> 특수치료전문대학원 최근 3년간 취업률	83
<표 114> 특수치료전문대학원 최근 3년간 전임교원 1인당 논문 실적	84
<표 115> 본교 일반대학원 최근 3년간 전임교원 1인당 논문 실적	84
<표 116> 특수치료전문대학원 최근 3년간 전임교원 1인당 저·역서 실적	85
<표 117> 본교 일반대학원 최근 3년간 전임교원 1인당 저·역서 실적	85
<표 118> 특수치료전문대학원 최근 3년간 연구비 수혜실적	86
<표 119> 본교 일반대학원 최근 3년간 연구비 수혜실적	86
<표 120> 특수치료전문대학원 최근 3년간 대학원생 논문 참여 실적	87
<표 121> 특수치료전문대학원 최근 3년간 기술이전 수입료 및 계약실적	87
<표 122> 특수치료전문대학원 최근 3년간 특허출원 및 등록실적	87
<표 123> 2014학년도 특수치료전문대학원 등록금 책정 결과	88
<표 124> 특수치료전문대학원 최근 3년간 등록금 인상률	88
<표 125> 최근 3년간 1인당 교육비	89
<표 126> 최근 3년간 교육비 환원율	89
<표 127> 특수치료전문대학원 최근 3년간 재학생 1인당 장학금	89
<표 128> 특수치료전문대학원 최근 3년간 장학금 지급률	89
<표 129> 최근 3년간 대학(원) 시간강사 강의료 현황	90
<표 130> 2015년도 특수치료전문대학원 시간강사 강의료 현황	90
<표 131> 2014년 일반대학원 자체평가 종합의견 현황	94
<표 132> 2014년 사회복지·기독교대학원 자체평가 종합의견 현황	97
<표 133> 2014년 특수치료전문대학원 자체평가 종합의견 현황	100

【 그림 목 차 】

<그림 1> 대학원 기구표	14
<그림 2> 서울여자대학교 대학원 중장기 발전계획 체계도	16
<그림 3> 서울여자대학교 특수치료전문대학원 중장기 발전계획 체계도	19
<그림 4> 자체평가 추진 체계	23
<그림 5> 대학원 자체평가 추진 절차 및 일정	25
<그림 6> 일반대학원 논문작성지도의 절차	41
<그림 7> 일반대학원 연구윤리 확보를 위한 절차	42
<그림 8> 사회복지·기독교대학원 논문작성지도의 절차	60
<그림 9> 사회복지·기독교대학원 연구윤리 확보를 위한 절차	61
<그림 10> 특수치료전문대학원 논문작성지도의 절차	80
<그림 11> 특수치료전문대학원 연구윤리 확보를 위한 절차	81

제1장 대학원 개황

1. 대학원 현황

2. 비전 및 발전전략

제1장 대학원 개황

1. 대학원 현황

1.1 주요연혁

우리 대학원은 기독교 정신에 입각하여 지도자의 인격을 완성하고 학술적 이론과 응용을 더욱 깊이 연구하고 교수하며, 독창적 능력을 함양하여 국가와 사회발전에 기여함을 교육 목적으로 한다.

우리 대학원은 1979년 12월 5일 설치인가를 받아 발족하였으며, 1980년 1월 29일 석사과정에 19명이(교육학과, 영어영문학과, 가정학과) 입학함으로써 첫문을 열었다. 서울여자대학의 학장인 고험경(高鳳京) 박사가 초대 대학원장을 겸직하였으며, 현재의 대학원 건물(고명우 기념관)은 1983년 11월 30일 신축하였다.

2015년 현재 일반대학원 석사과정 27개학과, 박사과정 15개학과, 교육대학원 석사과정, 사회복지·기독교대학원 석사과정, 특수치료전문대학원 석사과정 및 박사과정이 설치되어 석사 3,544명, 박사 417명을 배출하였으며, 국내·외 인사 18명에게 명예박사학위를 수여하였다.

우리 대학원의 주요 연혁은 다음과 같다.

- 1957. 9. 24. 대한예수교 장로회 제42차 총회에서 서울여자대학 설립을 결의
- 1958. 4. 10. 전필순 목사 초대 이사장 선정
고황경 박사 초대 학장 선정 및 대학 설립인가 수속 위촉
- 1958. 7. 29. 재단법인 정의학원 인가. 전필순 목사 초대 이사장 취임
- 1958. 7. 교지 105,918㎡ 분양
- 1979. 12. 1. 초대 대학원장에 고험경 박사 취임(학장 겸직)
- 1979. 12. 5. 대학원 설치인가 (석사과정 교육학과, 영어영문학과, 가정학과)
- 1980. 11. 24. 대학원 석사과정 국어국문학과, 식품과학과 신설인가
- 1981. 11. 25. 대학원 석사과정 사회사업학과, 농촌과학과, 공예학과 신설인가
- 1982. 2. 1. 박성오 교수 대학원장 서리 취임
- 1982. 8. 1. 제2대 대학원장 박성오 박사 취임
- 1983. 10. 29. 대학원 석사과정 경영학과, 박사과정 식품과학과 신설인가
- 1984. 3. 2. 제3대 대학원장 정구영 박사 취임
- 1984. 11. 27. 대학원 박사과정 국어국문학과, 농촌과학과, 가정학과, 교육학과 신설인가

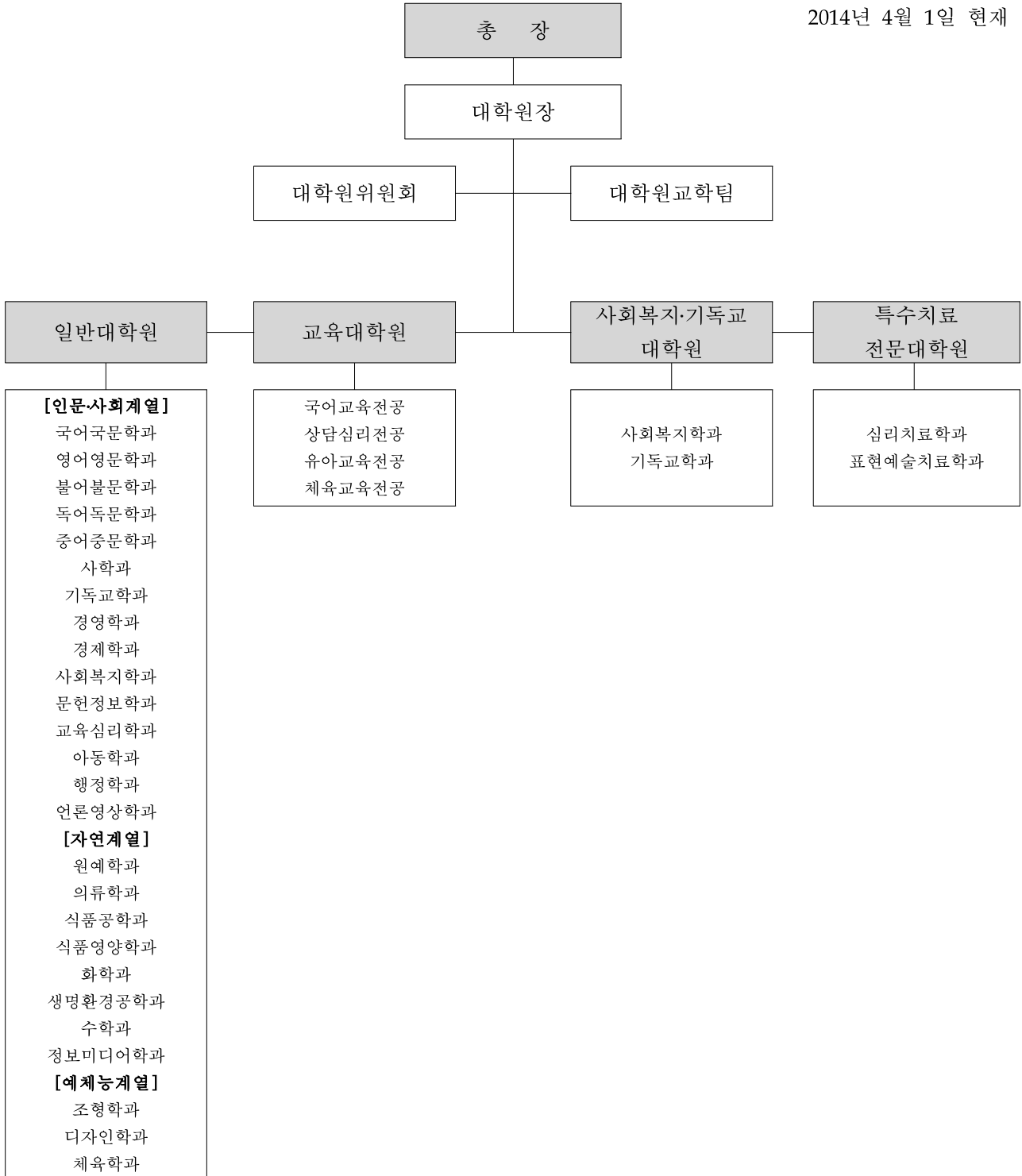
1985. 3. 2. 제4대 대학원장 우순임 박사 취임
1987. 3. 2. 제5대 대학원장 이수덕 박사 취임
1987. 11. 9. 대학원 석사과정 아동학과, 화학과 신설인가
1988. 11. 30. 대학원 석사과정 독어독문학과, 도서관학과, 경제학과 및
박사과정 경영학과, 아동학과, 화학과 신설인가
1989. 3. 2. 제6대 대학원장 이명환 박사 취임
1989. 11. 6. 대학원 석·박사과정의 농촌과학과를 원예학과로 학과명칭 변경
1990. 11. 8. 대학원 박사과정 영양학과 신설인가
1991. 3. 2. 제7대 대학원장 임병기 박사 취임
1991. 4. 22. 대학원 명예박사학위(교육학, 이학)수여 승인
1991. 11. 15. 대학원 석사과정 영양학과, 생물학과, 박사과정 영어영문학과 신설인가
석사과정 도서관학과를 문헌정보학과로, 박사과정 가정학과를 의류학과로
학과명 변경 인가
1992. 7. 28. 대학원 석사과정 불어불문학과, 수학과, 박사과정 생물학과 신설인가
1993. 3. 2. 제8대 대학원장 김희철 박사 취임
1993. 9. 4. 대학원 석사과정 사학과, 체육학과, 박사과정 사회사업학과 신설인가
1994. 10. 21. 대학원 석사과정 공예학과를 조형학과로 학과명 변경인가
1995. 3. 2. 제9대 대학원장 이동영 박사 취임
1996. 10. 30. 교육대학원 신설인가
1996. 11. 2. 일반대학원 석사과정 전산과학과 신설인가
일반대학원 석·박사과정 교육학과를 교육심리학과로, 식품과학과를
식품·미생물공학과로 학과 명칭 변경
선교대학원, 사회복지대학원 신설인가
1997. 3. 2. 제10대 대학원장 유은상 박사 취임
(교육대학원장, 사회복지대학원장, 선교대학원장 겸직)
1997. 10. 25. 일반대학원 석사과정 여성학과 신설인가
1998. 3. 1. 제2대 교육대학원장 이광자 박사 취임
제2대 사회복지대학원장 이광자 박사 취임
제2대 선교대학원장 장경철 박사 취임
1998. 11. 13. 교육대학원 유아교육전공, 과학교육전공 신설인가
교육대학원 전산교육전공을 컴퓨터교육전공으로 전공명칭 변경
선교대학원을 기독교학대학원으로 명칭변경 및 평신도신학전공 신설인가
1999. 3. 2. 제11대 대학원장 김남일 박사 취임
제3대 교육대학원장 배호순 박사 취임
제3대 기독교학대학원장 장경철 박사 취임

1999. 3. 24. 교육대학원 전문상담교사양성과정 인가
1999. 8. 27. 교육대학원 상담심리전공 전문상담교사양성과정 지정
1999. 11. 2. 기독교학대학원을 기독교대학원으로 명칭 변경
기독교대학원, 사회복지대학원 증원, 사회복지대학원 노인복지 전공 신설
1999. 12. 23. 일반대학원 석사과정 행정학과, 기독교학과, 중어중문학과 및
박사과정 컴퓨터학과 신설
일반대학원 석사과정 전산과학과를 컴퓨터학과로 학과명칭 변경
2000. 3. 1. 제4대 기독교대학원장 황영훈 박사 취임
2000. 7. 18. 특수치료전문대학원(특수심리치료학과, 표현예술치료학과) 신설인가
교육부 지정 노인교육담당자 및 전문가양성과정지원 대학으로 선정
2000. 8. 28. 제4대 사회복지대학원장 김남일 박사 취임(일반대학원장 겸직)
2000. 10. 25. 교육대학원 미술교육전공, 수학교육전공, 역사교육전공, 일본어교육전공,
초등교육전공, 한문교육전공, 환경교육전공 신설
2001. 1. 15. 기독교대학원 기독교상담학전공을 기독교가족치료전공으로 전공명칭 변경
2001. 3. 2. 제12대 대학원장 오영환 박사 취임
제4대 교육대학원장 배호순 박사 취임
제5대 사회복지대학원장 홍순혜 박사 취임
제5대 기독교대학원장 박명섭 박사 취임
2001. 5. 9. 일반대학원 산업디자인학과 신설
2001. 8. 27. 제6대 사회복지대학원장 조휘일 박사 취임
제6대 기독교대학원장 황영훈 박사 취임
2001. 6. 5. 교육부 지정 노인교육담당자 및 전문가양성과정지원 대학으로 선정
2002. 1. 23. 기독교대학원 기독교가족치료전공을 가족상담전공으로 전공 명칭 변경
사회복지대학원 사회복지학과 신설(사회복지전공, 노인복지전공)
2002. 3. 1. 제5대 교육대학원장 최석란 박사 취임
2002. 6. 3. 기독교대학원 기독교가족상담연구센터 개설(상담실 운영)
2002. 11. 20. 제13대 대학원장 강문희 박사 취임
2003. 2. 24. 한국대학교육협의회 주관 학문분야평가 사회복지분야 대학원 우수대학 선정
2003. 2. 28. 교육대학원 전문상담교사 양성과정 폐지
2003. 3. 1. 제14대 대학원장 강문희 박사 취임
2004. 3. 1. 제6대 교육대학원장 김유숙 박사 취임
2004. 8. 11. 대학원 국어국문학과, 영어영문학과, 경영학과, 사회사업학과, 교육심리학과,
아동학과, 원예학과, 의류학과, 식품·미생물공학과, 영양학과, 화학과, 생물학과,
컴퓨터학과 등 총 13개 학과에 석·박사 통합과정 신설,
학과간 협동과정 여성학과 폐지

- 교육대학원 영어교육전공, 일본어교육전공, 초등교육전공 폐지
2004. 10. 25. 교육대학원 영양교육전공 신설
영양교사 양성과정 설치인가(1년, 비학위, 야간제)
2005. 2. 22. 대학종합평가 학부 및 대학원 우수대학 평가 인정(대학원 전국 4위)
2005. 3. 1. 제15대 대학원장 김미자 박사 취임
(특수치료전문대학원장, 교육대학원장, 사회복지대학원장, 기독교대학원장 겸직)
2005. 9. 14. 일반대학원 언론영상학과 신설
2006. 2. 15. 한국대학교육협의회 주관 학문분야평가에 대학원 우수대학
(생명환경디자인전공, 체육학과)으로 선정
2007. 2. 28. 교육대학원 미술교육전공, 과학교육전공 폐지
2007. 3. 1. 제16대 대학원장 박은자 박사 취임
(특수치료전문대학원장, 교육대학원장, 사회복지·기독교대학원장 겸직)
사회복지대학원과 기독교대학원을 사회복지·기독교대학원으로 통합하고
선교학전공은 폐지
2008. 3. 1. 특수치료전문대학원 특수심리치료학과를 심리치료학과로 명칭 변경
일반대학원 사회사업학과를 사회복지학과로 명칭 변경
2008. 9. 1. 제17대 대학원장 이동선 박사 취임
(특수치료전문대학원장, 교육대학원장, 사회복지·기독교대학원장 겸직)
2009. 9. 25. 교육대학원 컴퓨터교육전공, 역사교육전공, 수학교육전공, 환경교육전공 폐지
2010. 9. 1. 제18대 대학원장 이봉호 박사 취임
(특수치료전문대학원장, 교육대학원장, 사회복지·기독교대학원장 겸직)
2011. 3. 1. 일반대학원 석사과정 산업디자인학과를 디자인학과로 명칭 변경
일반대학원 박사과정 기독교학과 신설
2011. 9. 1. 사회복지·기독교대학원 사회복지학과의 노인복지전공 폐지
2012. 3. 1. 일반대학원 영양학과를 식품영양학과로 명칭 변경
교육대학원 한문교육전공, 영양교육전공 폐지
2012. 9. 1. 제19대 대학원장 조경혜 박사 취임
(특수치료전문대학원장, 교육대학원장, 사회복지·기독교대학원장 겸직)
2013. 3. 1. 일반대학원 컴퓨터학과를 정보미디어학과로 명칭 변경
2014. 3. 1. 일반대학원 생물학과를 생명환경공학과로, 식품·미생물공학과를 식품공학과로
명칭 변경
2014. 9. 1. 제20대 대학원장 최석란 박사 취임
(특수치료전문대학원장, 교육대학원장, 사회복지·기독교대학원장 겸직)
2015. 3. 1. 사회복지·기독교대학원 사회복지학과 폐지
2015. 8. 31. 일반대학원 국제개발협력학과, 사회복지·기독교대학원 인성교육학과 신설

1.2 조직 및 기구

2014년 4월 1일 현재



<그림 1> 대학원 기구표

1.3 교직원 및 학생현황

1.3.1 교수현황

<표 1> 교수현황

2014년 4월 1일 현재

학부				대학원			
교수	부교수	조교수	계(명)	교수	부교수	조교수	계(명)
91	45	102	238	2	1	4	7
38.2%	18.9%	42.9%	100%	28.6%	14.3%	57.1%	100%

1.3.2 직원현황

<표 2> 대학원교학팀 직원현황

2014년 4월 1일 현재

일반직	계약직	계(명)
3	1	4
75%	25%	100%

1.3.3 학생현황

<표 3> 학생현황

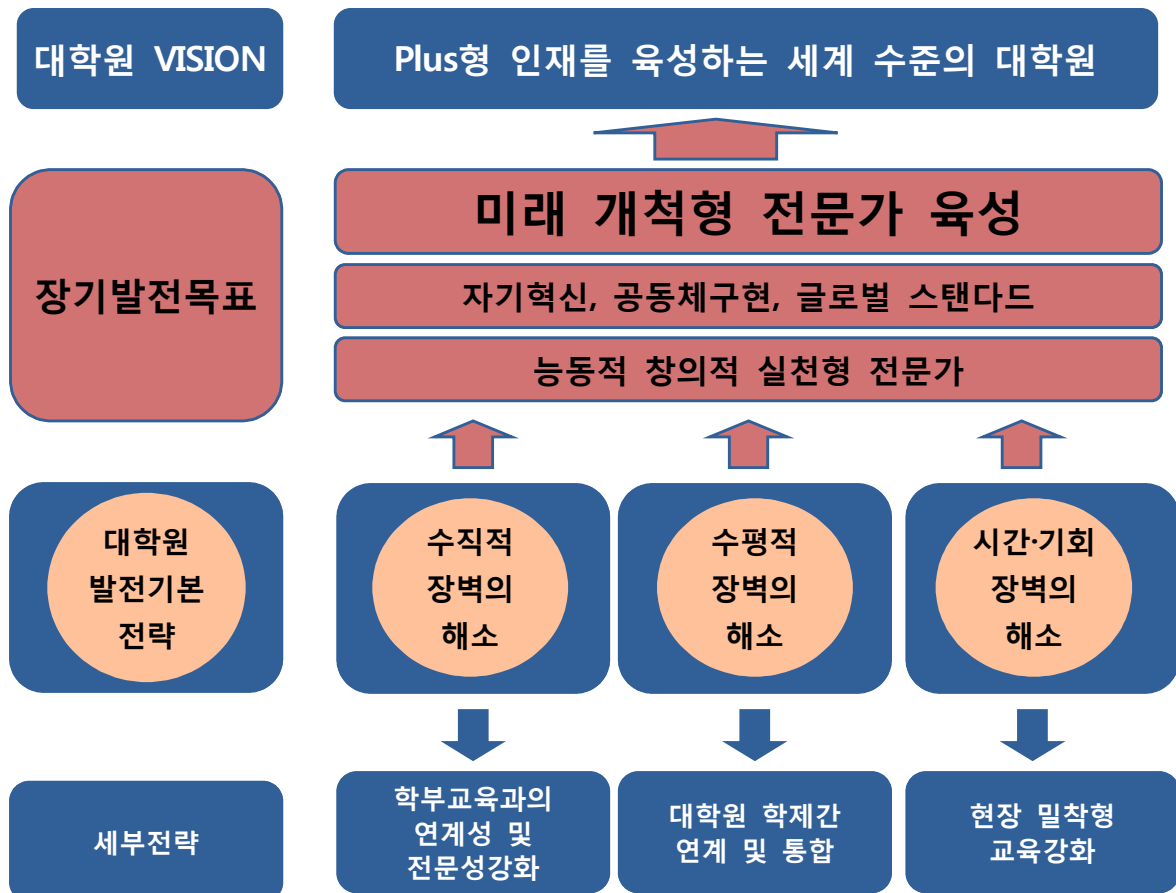
2014년 4월 1일 현재

대 학 원	재학생 수(명)	비율(%)
일반대학원	256	54.8
교육대학원	46	9.9
사회복지·기독교대학원	88	18.8
특수치료전문대학원	77	16.5
총 계	467	100

2. 비전 및 발전계획

2.1 일반대학원

서울여자대학교 대학원은 각 전공분야에서 21세기를 주도할 수 있는, 전문인 이상의 능력을 가진 'Plus형 전문가'를 양성하는 대학원 수립을 목표로 한다. '2002-2011 서울여자대학교 대학원 중장기 발전계획'이 '현장중심 전문가 육성'이라는 목표 아래 전문영역의 연구능력뿐만 아니라 현장 중심교육을 통한 실용적 능력을 겸비한 인재를 양성하는 데 주력하였다면, '2012-2021 서울여자대학교 대학원 중장기 발전계획'은 지역사회와 세계를 이끌어 갈 수 있는 혁신적인 리더로서, 다가오는 미래를 적극적으로 개척하는 'Plus형 전문가' 양성을 목표로 삼고 있다.



<그림 2> 서울여자대학교 대학원 중장기 발전계획 체계도

2.2 사회복지·기독교대학원

서울여자대학교가 지향하는 'PLUS형 인재를 양성하는 글로벌 교육중심대학'이라는 비전에 발맞추어 사회복지·기독교 대학원은 기독교 정신에 기초한 탁월한 현장 실무 전문가를 양성하는 대학원으로 도약하고자 한다. 'PLUS형 인재'라 함은 전문성과 함께 봉사정신과 공동체정신을 겸비하여 자신이 속한 조직의 발전에 기여하는 인재를 말한다. 봉사정신과 공동체정신은 우리 대학원의 설립이념인 기독교 정신의 핵심이라 할 수 있을 것이다. 기독교 정신에 기초한 현장 실무 전문가는 자신이 속한 지역 사회와 조직의 균형 잡힌 발전에 기여하는 지도력을 발휘할 것으로 기대한다. 이를 위해 사회복지·기독교 대학원은 기독교정신이 녹아든 교과과정을 확립하고, 각 분야를 선도하는 전문성을 추구하며, 기독교 대안교육과 인성교육과 가족상담전공 분야 간의 활발한 학제 간 대화 및 연계를 추구하며, 현장과 밀착된 수요자 중심의 교육을 추구한다. 이 비전을 위한 구체적 발전계획은 다음과 같다.

<표 4> 사회복지·기독교대학원 발전계획

전공	기독교정신의 기초	전공심화	학제 간 연계	현장 밀착형 교육
기독교학과: 가족상담전공	· 기독교정신에 기초한 봉사정신과 공동체정신을 모든 교과과정에 반영	· 한국에서 최초로 설립된 가족상담 전공 석사과정 · 가족상담 분야의 학문의 방향을 선도하는 전공심화교육	· 기독교정신 + 대안교육 + 인성교육 + 가족상담 = 각기 학문적 독특성을 가지고 있지만, 서로에게 도움을 줄 수 있는 풍부한 가능성을 가진 분야 간의 융합 → 독특한 학문적 결과물의 생산 및 창의적 현장 실무 전문가의 양성	· 서울여자대학교 가족상담연구센터, 각 지역 건강가정지원센터와의 업무협약 및 현장실습 강화 · 학교와 현장의 긴밀한 연계를 통해 학교에서 배우고 현장에서 실습하는 시스템의 구축
기독교학과: 기독교대안교육전공	· 기독교 핵심 가치에 대한 세미나 개설 : 기독교와 봉사(디아코니아), 기독교와 공동체 등	· 대안학교 교육현장의 수요에 응답하는 전공심화교육 · 기독교 교육과 상담과 인성의 조화를 가능하게 하는 교과과정	· 학제 간 대화를 유발하는 세미나 개설 및 팀티칭 · 전공을 넘나드는 수강의 장려 및 학제 간 대화를 유발하는 학위논문 및 학술논문의 장려	· 기독교대안학교연맹 등과의 긴밀한 업무협조를 통해 현장 경험의 강화 · 대안학교 현장의 필요를 청취하고 전공교과에 적극반영 · 대안학교 운영자 및 교사들과의 네트워크 구축을 통해 기독교 대안교육을 위한 허브의 역할 담당
인성교육학과: 인성교육전공		· 대한민국 인성교육 대상에 빛나는 바롬인성교육의 전통이 그대로 녹아 있는 교과과정 · 인성교육에 대한 사회적 필요에 응답하는 전공교과편성으로 우리 사회가 필요로 하는 인성교육 전문가 양성과정의 모델		· 바롬인성교육원과의 긴밀한 협력을 통해 서울여자대학교 바롬인성교육에 직접 참여하는 대학원 교육 실시 · 다양한 기관과의 연계를 통해 현장실습과 전공교육이 함께 이루어질 수 있는 시스템 구축

2.3 특수치료전문대학원

2.3.1 비전

서울여자대학교 특수치료전문대학원은 2001년 3월 설립된 이래, 15년 여 동안 기독교 정신을 바탕으로 지(智)·덕(德)·술(術)을 갖춘 전문인 양성이라는 서울여자대학교 설립이념을 바탕으로 21세기 치료 패러다임의 변화 속에서 현대 과학기술에 토대를 둔 심리적 접근의 치료이론과 임상실제를 겸비한 심리치료 분야에서의 치료 전문가를 양성하여 급변하는 시대 요구에 부응하고 지역사회에 봉사하는데 목적을 두고 발전해 왔다.

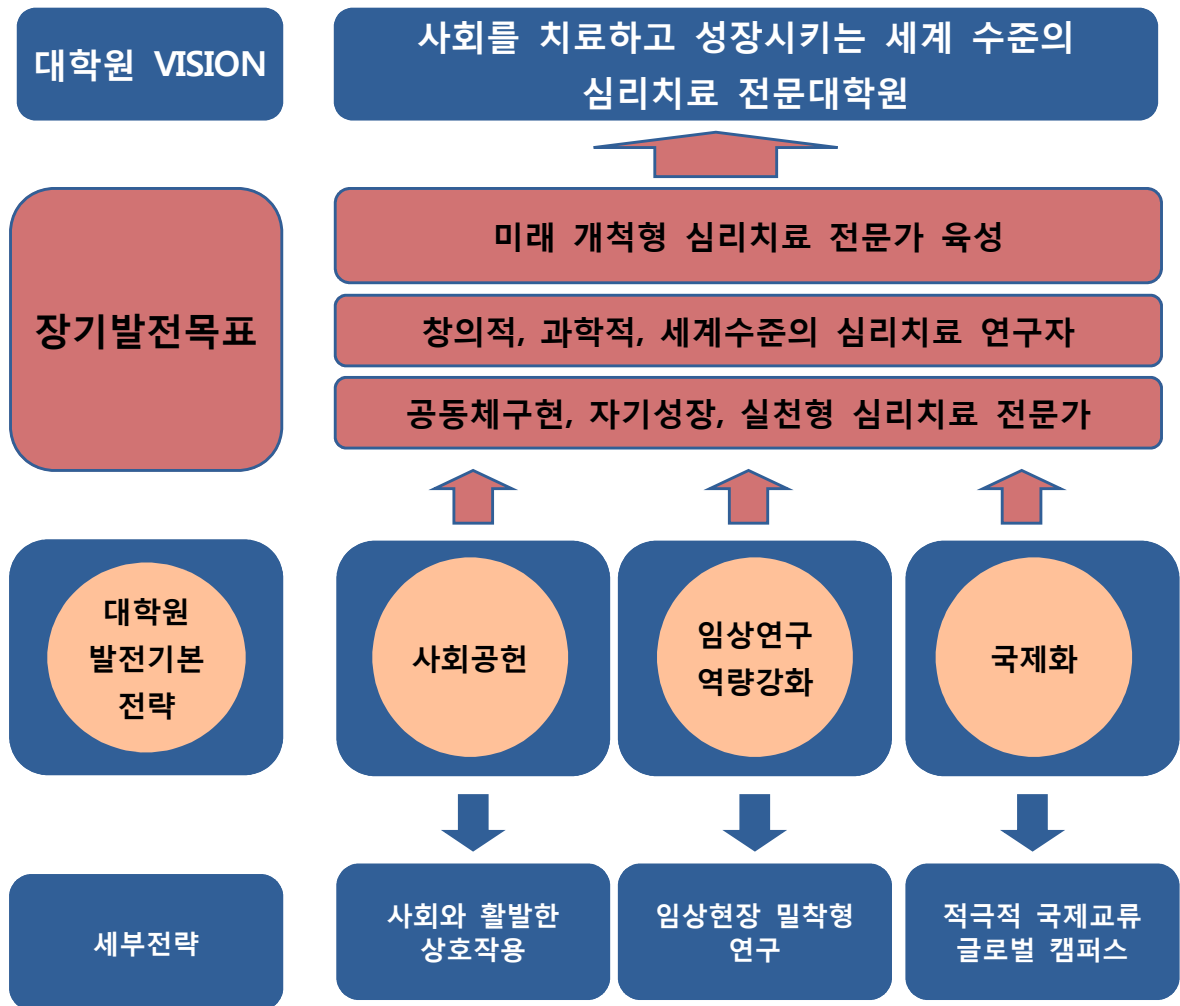
오늘날 대학교육이 대중적인 고등교육체제로 전환되면서 전문적인 학문 연구의 중심은 대학원으로 옮겨가고 있다. 이러한 상황에서 대학원은 국가와 사회가 요구하는 고급 인력을 양성하는데 능동적으로 대처할 수 있는 능력을 자생적으로 갖추어야 할 것이다. 특히 심리치료 분야에 대한 높은 사회적 관심과 요구에 부응할 수 있는 신뢰할 수 있는 심리치료 전문가 양성은 21세기 현대 사회를 유지하고 발전하는데 매우 중요한 핵심 분야 중 하나이다. 서울여자대학교 특수치료전문대학원은 이미 15년 전에 미래를 내다보고 21세기가 요구하는 전문화된 심리치료 전문대학원으로 체제를 단단히 갖추고 있다. 이제 서울여자대학교 특수치료전문대학원은 우리의 준비된 역량을 바탕으로 적극적으로 국가와 사회, 세계적 요구에 직접적으로 대응하여 필요한 서비스를 제공할 수 있는 방향을 모색하고자 한다.

특히 지난 15년 동안 국내 유일의 심리치료전문대학원으로서 새로운 치료 패러다임의 제시와 전문적 심리치료 인력양성을 위한 견고한 교육 커리큘럼 개발을 위해 최선의 노력을 하였으며 그 결과, 대내외적으로 신뢰받고 호평을 받는 교육 커리큘럼이 정착화 되었다. 이제 새로운 도약의 지점에 서서 현장전문 인력 양성과 동시에 심리치료 임상과 이론을 통합하여 객관적으로 임상실제에서 과학적 근거를 도출할 수 있는 심리치료 연구의 메카로서의 역할을 감당하고자 한다.

2.3.2 대학원 발전계획 모형

2015년 이후 서울여자대학교 특수치료전문대학원은 국내 유일의 심리치료전문대학원으로서 국가, 사회와 세계에 기여할 수 있는 심리치료 전문 인력 양성과 시대 요구에 부응하여 현재 사회를 치료하고 성장시킬 수 있는 심리치료 이론과 새로운 치료 기법 개발을 위한 연구 메카로서의 위상을 수립하기 위해 'Plus형 인재를 육성하는 세계적인 수준의 대학원'이라는 서울여자대학교 대학원 전체 방향성을 기반으로 '시대에 부응하고 시대를 이끌어가는 심리치료 전문

대학원'의 위상을 견고히 하기 위하여 <그림 3>에 제시된 것과 같은 발전목표와 전략을 수립하여 추진하고자 한다. 이러한 모형에 근거하여 현재 구체적이고 세부적인 중·장기 발전계획 연구가 진행되고 있다.



<그림 3> 서울여자대학교 특수치료전문대학원 중장기 발전계획 체계도

■ **사회 공헌 : 사회문제와 활발한 상호작용**

사회 각 기관과 활발한 네트워크를 형성하여 우수한 교육 커리큘럼 속에서 양성된 심리치료 인재들이 사회에 적극적으로 공헌할 수 있는 기회를 극대화하는 것을 목표로 한다.

■ **임상연구 역량강화 : 임상현장 밀착형 연구**

대학원의 교육 및 연구에 있어서 심리치료 현장에서 직접적이고 효과적으로 활용될 수 있

는 심리치료기법 및 관련 도구 개발 연구를 위한 역량 강화를 목표로 한다. 이를 위해 대학원생들의 기초 연구능력 발전을 위한 커리큘럼을 강화하고 각 전공별로 현장의 연구 아이디어들이 신속하게 연구결과물로 산출될 수 있는 연구 환경을 조성한다.

■ **국제화 : 적극적 국제교류 / 글로벌 캠퍼스**

우리 전문대학원의 우수한 심리치료 인재들이 국내 뿐 아니라 세계 사회에 기여할 수 있는 기회를 극대화하기 위한 국제적 교류를 활성화하는 것을 목표로 한다. 또한 아시아 지역 국가들과의 교류를 적극적으로 추진하여 아시아지역 글로벌 캠퍼스 구축을 위한 토대를 마련한다.

제2장 자체평가 개요

1. 자체평가 목적 및 추진체계
2. 자체평가 지표

제2장 자체평가 개요

1. 자체평가 목적 및 추진체계

1.1 자체평가의 목적

- 교육 및 연구수준에 대한 대학원 자기 점검을 통해 대학원 교육의 자율적인 질 관리 강화와 사회적 책무성을 제고함
- 대학원 현황에 대한 대학원 스스로의 자율적인 평가를 토대로 자체평가 결과 공개와 적절한 정보제공으로 학부모, 학생, 기업체 등 교육수요자의 알 권리를 보장함
- 자체평가를 실시하여 성과지표에 의한 대학원 발전계획을 수립하고, 대학원 스스로 추진 실적을 점검하도록 하는 체제를 정착함

1.2 자체평가의 추진체계

1.2.1 자체평가위원회의 구성과 역할

■ 자체평가 규정

서울여자대학교 자체평가(학칙 제68조)

제68조(자체평가) ① 대학의 교육여건 개선 및 교육·연구 등의 질적 향상을 위하여 자체평가를 실시한다.

② 자체평가의 기준, 절차 및 방법 등에 필요한 사항은 총장이 따로 정한다.

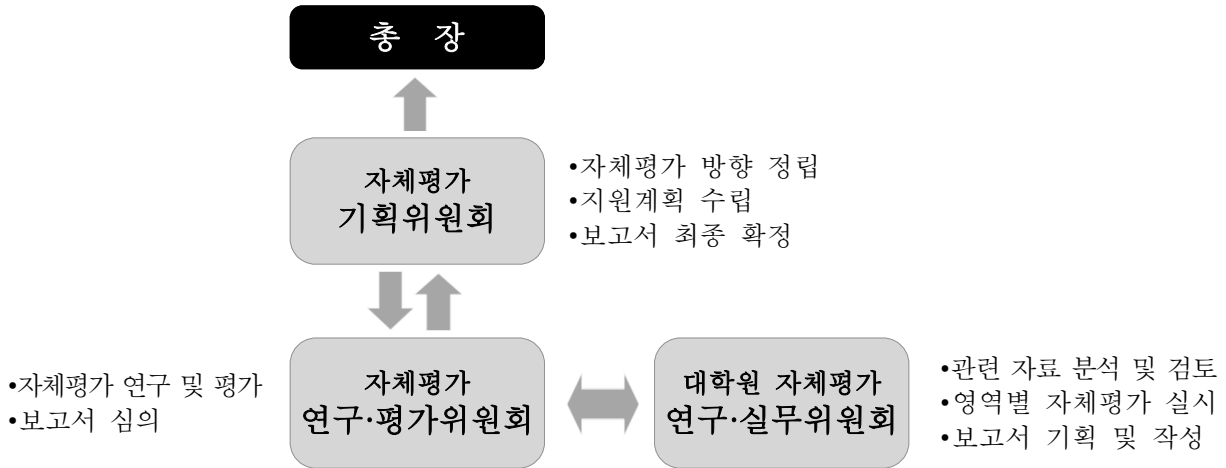
서울여자대학교 자체평가 규정

제1조(목적) 이 규정은 서울여자대학교(이하 “본교”라 한다.)의 교육여건 개선 및 교육·연구 등의 질적 향상을 위하여 자체평가에 관한 제반사항을 규정함을 목적으로 한다.

제2조(정의) “자체평가”라 함은 교육, 연구 및 행정 전반에 대하여 본교가 실시하는 평가를 말한다.

이하 생략

■ 추진체계



<그림 4> 자체평가 추진 체계

■ 구성 및 역할

<표 5> 자체평가 기구의 구성 및 역할

자체평가 기획위원회	구성	총장(위원장), 대학원장, 학장, 처장 (총 12명)
	역할	<ul style="list-style-type: none"> • 대학자체평가의 기획·조정 및 심의 <ul style="list-style-type: none"> - 자체평가 관련 계획의 수립 및 조정에 관한 사항 - 자체평가연구·평가위원회의 제안 사항 - 자체평가 결과의 활용에 관한 사항 - 기타 자체평가 관련 주요사항
자체평가 연구·평가위원회	구성	기획처장(위원장), 교무처장, 사무처장, 총장이 임명하는 위원 (총 8명)
	역할	<ul style="list-style-type: none"> • 대학자체평가 연구 및 평가 <ul style="list-style-type: none"> - 자체평가 지표개발 및 연구에 관한 사항 - 자체평가 심사에 관련한 제반 사항 - 지표선정의 적절성, 정성지표 등 평가수행 - 자체평가 결과 보고에 관한 사항
대학원 자체평가 연구·실무위원회	구성	대학원장(위원장), 총장이 임명하는 위원 (총 9명)
	역할	<ul style="list-style-type: none"> - 자체평가 항목 설정 및 평가요소 분석 - 자체평가 보고서 작성

<표 6> 자체평가기획위원회 구성

성명	소속	직위	보직명	비고
전혜정			총장	위원장
최석란	사회과학대학	교수	대학원장	위원
이정택	인문대학	교수	인문대학장	위원
김유숙	사회과학대학	교수	사회과학대학장	위원
김정희	자연과학대학	교수	자연과학대학장	위원
정민교	정보미디어대학	교수	정보미디어대학장	위원
장문걸	미술대학	교수	미술대학장	위원
노동윤	자연과학대학	교수	교무처장	위원
이윤선	사회과학대학	교수	학생처장	위원
오승현	사회과학대학	교수	사무처장	위원
김명주	정보미디어대학	교수	기획처장	위원
이병걸	정보미디어대학	교수	입학처장	위원

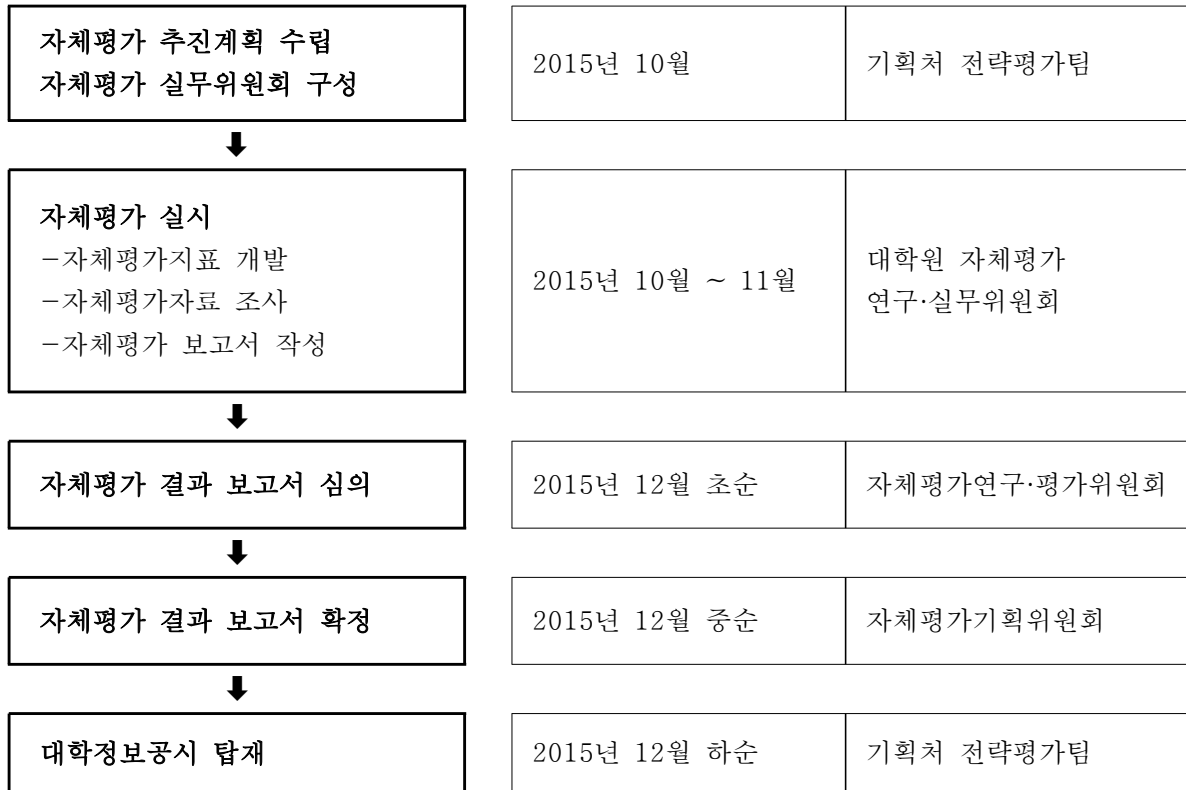
<표 7> 자체평가연구·평가위원회 구성

성명	소속	직위
김명주	기획처	처장
노동윤	교무처	처장
오승현	사무처	처장
김복희	사무처	부처장
민경미	기획처 전략평가팀	팀장
김홍석	사무처 총무인사팀	팀장
이혜숙	기획처 경영기획팀	팀장
임효창	사회과학대학 경영학과	교수

<표 8> 대학원 자체평가 연구·실무위원회 구성

성명	소속	직위
최석란	대학원	원장
이재성	인문대학 국어국문학과	교수
김경원	자연과학대학 식품영양학과	교수
정연득	사회복지·기독교대학원 기독교학과	교수
송현주	특수치료전문대학원 심리치료학과	교수
민경미	기획처 전략평가팀	팀장
홍광오	기획처 전략평가팀	차장
하성호	대학원 교학팀	팀장
강현욱	대학원 교학팀	직원

1.2.2 대학원 자체평가 추진 절차 및 일정



<그림 5> 대학원 자체평가 추진 절차 및 일정

1.2.3 자체평가 결과 활용

- 자체평가 결과를 바탕으로 본교 대학원의 강점은 지속적으로 발전시키고, 약점은 해당 영역에 대한 세부 개선과정을 통해 보완함
- 자체평가보고서 내용을 대학구성원 간에 공유하고, 이에 따른 의견수렴을 통해 본교 대학원 중장기적 발전방안을 수립하고, 교육의 질을 향상시키는 토대로 활용함

2. 자체평가지표

2.1 자체평가 지표 세부기준

- 4개 평가영역 총 25개 평가항목에 대해 최근 3년간의 실적을 제시하여 지표의 변동 추세를 분석함
- 대학정보공시 데이터는 공시년도와 기준년도로 구분되며 이번 보고서에서는 기준년도 자료를 활용함
 - 공시년도 : 대학정보공시 자료를 공시하는 시기
 - 기준년도 : 공시내용의 기준이 되는 시기
 - 대학정보공시 지침에 따라 공시년도와 기준년도가 일치하는 자료가 있고 일치하지 않는 자료가 있음
- 기준년도 활용 사유 : 이번 대학원 자체평가는 2015년 하반기에 2014년 실적을 기준으로 평가하게 되었으므로 일부 지표는 2015년에 공시된 2014년 자료를 활용함

<표 9> 대학원 평가항목 및 관련 정보공시 항목

평가영역	평가항목	구분	관련 정보공시 항목	공시년도	기준년도
학생 (7개)	대학원 입학전형 시행계획	대학원	3-가. 모집요강	2014	2014
	신입생 충원율	대학원	4-다. 신입생 충원 현황	2014	2014
	재학생 충원율	대학원	4-라. 학생 충원 현황 (편입학 포함)	2014	2014
	중도탈락 학생 비율	대학원	4-사. 중도탈락 학생 현황	2015	2014
	외국인 학생 현황	대학원	4-바. 외국인 학생 현황	2014	2014
	외국대학과 교류 현황	대학원	12-라. 외국대학과 교류 현황	2015	2014
	성적평가 결과	대학원	2-가. 성적평가 결과 (성적평가 분포)	2015	2014
교육여건 (7개)	전임교원확보율	공통	6-나. 전임교원 1인당 학생 수 및 전임교원확보율	2014	2014
	교원 강의 담당 비율	대학원	12-나-2. 교원 강의 담당 비율	2014	2014

평가영역	평가항목	구분	관련 정보공시 항목	공시년도	기준년도
	장서보유현황	공통	13-가. 장서보유현황 및 도서관 예산	2014	2014
	도서관 예산현황	공통			
	논문작성지도	대학원	논문심사절차, 연구윤리 관련 항목 작성, 제시	정성지표	정성지표
	교사확보율	공통	14-라. 교사시설확보현황	2014	2014
	기숙사수용률	공통	14-마. 기숙사수용현황	2014	2014
교육/ 연구성과 (7개)	진학률	대학원	5-나. 졸업생의 진학 현황	2014	2014
	취업률	대학원	5-다. 졸업생의 취업 현황	2014	2014
	전임교원 1인당 논문 실적	공통*	7-가. 전임교원의 연구실적	2015	2014
	전임교원 1인당 저역서 실적	공통*	7-가. 전임교원의 연구실적	2015	2014
	전임교원 1인당 연구비 수혜실적	공통*	12-가. 연구비수혜실적	2015	2014
	대학원생 논문 실적	대학원	교수 업적정보 기반, 대학원생 연구 논문정보	자체산출	자체산출
	산학협력	공통*	12-타. 기술이전 수입료 및 계약 실적 12-파. 특허 출원 및 등록 실적	2015	2014
대학재정 /교육비 (4개)	등록금 현황	대학원	8-차. 등록금 현황	2014	2014
	1인당 교육비	공통	9-나. 학생1인당 교육비 산정근거	2015	2014
	재학생 1인당 장학금	대학원	12-다. 장학금 수혜 현황	2015	2014
	강사 강의료	공통	14-차. 강사 강의료	2014	2014

※ 공통 : 대학정보공시에 있는 항목으로 대학 및 대학원 공통 지표임

※ 공통* : 각 대학원에 개설된 학과 및 운영 형태에 따라 정보공시 자료를 재계산

① 일반대학원 : 정보공시 자료에서 일어일문학과 제외

② 사회복지·기독교대학원 : 사회복지학과는 일반대학원 사회복지학과, 기독교학과는 일반대학원 기독교학과 실적을 준용

③ 특수치료전문대학원 : 정보공시 자료에서 특수치료전문대학원만 구분하여 활용

※ 14-차. 강사 강의료는 2014년까지 대학 및 대학원 공통 지표였으며, 2015년부터 대학원 정보공시 항목으로 구분되어 신설됨

제3장 자체평가 내용 및 결과

1. 일반대학원

2. 사회복지·기독교대학원

3. 특수치료전문대학원

제3장 자체평가 내용 및 결과

1. 일반대학원

1.1 평가개요

- 일부 평가 항목은 대학정보공시에서 제공하는 전국 및 서울지역 사립 일반대학원의 값을 활용하여 본교 값과의 수준을 비교함

<표 10> 대학정보공시에서 제공하는 전국 및 서울지역 사립 일반대학원 지표 목록

연번	전국 및 서울지역 사립 일반대학원 지표명	대학원 자체평가항목
1	신입생 충원율	신입생 충원율
2	재학생 충원율	재학생 충원율
3	중도탈락 학생 비율	중도탈락 학생 비율
4	TOPIK 4급 이상 학생 비율	외국인 학생 현황
5	외국인 학생 중도탈락률	
6	전임교원 강의담당비율	교원 강의 담당 비율
7	진학률	진학률
8	취업률	취업률
9	평균등록금	등록금현황
10	재학생 1인당 장학금	재학생 1인당 장학금

※ 자료기준일 : 2015. 10. 20. 현재

1.2 학생영역

1.2.1 대학원 입학전형 시행계획

- 2015학년도 대학원생 모집은 석사, 박사, 석·박사 통합과정으로 나누어 시행함. 석사 과정은 인문·사회계열(14개 학과), 자연계열(8개 학과), 예·체능계열(3개 학과)에서 111명, 박사 과정은 인문·사회계열(7개 학과), 자연계열(7개 학과)에서 28명, 석·박사 통합과정은 자연계열(7개 학과)에서 3명 등 총 142명의 신입생을 모집하는 것으로 계획함

<표 11> 2015학년도 전기 일반대학원 입학전형 시행 계획

과 정	계 열	학 과	모집인원
석사	인문·사회	국어국문, 영어영문, 독어독문, 중어중문, 사학, 기독교, 경영, 경제, 사회복지, 문헌정보, 아동, 교육심리, 행정, 언론영상	111
	자 연	원예, 의류, 식품공학, 식품영양, 화학, 생명환경공학, 수학, 정보미디어	
	예·체능	체육, 조형(공예, 서양화), 디자인	
박사	인문·사회	국어국문, 영어영문, 기독교, 경영, 사회복지, 아동, 교육심리	28
	자 연	원예, 의류, 식품공학, 식품영양, 화학, 생명환경공학, 정보미디어	
석·박사통합	자연	원예, 의류, 식품공학, 식품영양, 화학, 생명환경공학, 정보미디어	3
계			142

- 입학 전형의 공정성을 확보하고 학업 수학능력을 갖춘 학생을 선발하기 위해 입학 전형 절차를 투명화하고 내실 있게 운영함. 평가 요소를 다각화하고 전공별로 대학원 주임 교수 및 대학원 강의를 담당하는 전임교원을 전형위원으로 위촉함
- 전형은 서류 전형 50%와 면접 전형 50%로 진행하며, 면접에서는 연구 계획, 전공지식, 석사 학위논문 요약 발표(박사 과정) 등을 중심으로 평가함
- 우리 대학원은 국가와 사회에서 필요로 하는 여성 전문 인력 공급을 위해 이에 특화된 학문

영역을 중심으로 대학원생을 선발하고 있음

- 학생 선발 직후 지도교수 배정을 통해 신입생들이 대학원에 빠르게 적응하여 정착할 수 있도록 노력함
- 대학원 진학정보 안내를 위해 매년 10월 말에 대학 재학생을 대상으로 대학원 입학설명회, 전공설명회 및 대학원 전공 지도교수와의 1:1 상담 등을 시행하고 있음
- 학부생과 대학원생이 함께 하는 수업을 운영하여 대학원에 대한 이해를 돕고 학부생의 대학원 진학을 독려함

1.2.2 신입생 충원율

- 우리 대학원의 최근 3년간 정원 내 신입생 충원율은 84.79%임
- 우리 대학원의 신입생 충원율을, 2014년을 기준으로 서울 소재 사립 일반대학원 평균 충원율 106.06%와 비교해 보면, 신입생 충원율이 상당히 낮음을 알 수 있음

<표 12> 일반대학원 최근 3년간 신입생 충원율 비교

2012년	2013년	2014년	최근 3년 평균
88.5%	81.8%	83.8%	84.7%

※ 산출식 : (입학자 수/모집인원)×100

<표 13> 사립 일반대학원 신입생 충원율

구분	2013년	2014년	2015년
전국 지역 최솟값	46.02%	81.81%	86.73%
전국 지역 최댓값	68.46%	114.08%	115.87%
전국 지역 평균	55.93%	101.35%	101.06%
서울 지역 평균	50.02%	106.06%	108.23%

- 2014년 학위과정별 신입생 충원율을 살펴보면, 석사과정은 78.4%이지만, 박사과정과 석·박사통합과정은 충원율 100% 이상임

<표 14> 2014년 일반대학원 학위과정별 신입생 충원율 비교

학위 과정	입학 정원	지원자			입학자			신입생 충원율
		계	정원내	정원외	계	정원내	정원외	
박사	28	47	46	1	28	28	0	100.0%
석·박사통합	3	4	4	0	4	4	0	133.3%
석사	111	228	227	1	88	87	1	78.4%
합계	142	279	277	2	120	119	1	83.8%

- 2014년 학위과정별 신입생 지원율을 살펴보면, 박사과정은 167.9%, 석·박사통합과정은 133.3%, 석사과정은 205.4%임
- 대학원 석사과정 지원율이 205.4%이므로 석사과정 충원율을 높일 수 있는 토대는 갖추고 있음. 석사과정 지원생을 대상으로 충원율을 높일 수 있는 방안을 강구해야 함

1.2.3 재학생 충원율

- 우리 대학원의 최근 3년간 재학생 충원율은 87.6%, 76.1%, 79.0%로 매우 낮은 수준임
- 우리 대학원의 재학생 충원율을, 2014년을 기준으로 서울 소재 사립 일반대학원의 평균 재학생 충원율 104.95%와 비교해 보면, 상당히 낮음을 알 수 있음

<표 15> 일반대학원 최근 3년간 재학생 충원율

2012년	2013년	2014년
87.6%	76.1%	79.0%

※ 산출식: (재학생 수/편제정원)×100, 매년 4월 1일 기준

<표 16> 사립 일반대학원 재학생 충원율

구분	2013년	2014년	2015년
전국 지역 최솟값	79.36%	86.32%	86.42%
전국 지역 최댓값	106.42%	105.85%	107.28%
전국 지역 평균	96.92%	96.78%	96.84%
서울 지역 평균	101.95%	104.95%	107.28%

- 대학원 재학생 충원율은 2014년에 인문사회계열 82.8%, 자연과학계열 74.2%, 예체능계열 76.7%로 모든 계열의 충원율이 80% 정도에 머물고 있어서 모든 계열에서 계열에 특화된 재학생 충원율 향상 방안을 강구해야 할 필요가 있음
- 또한 계열별로 전공 수에 따른 적절한 재학생 수 관리가 필요함

1.2.4 중도탈락 학생 비율

- 우리 대학원의 중도탈락 학생 비율은 2012년에 4.5%, 2013년에 8%에서 2014년에는 2.7%로 대폭 개선되었음
- 우리 대학원의 중도탈락 학생 비율은 서울 소재 사립 일반대학원들이 매년 6% 이상의 중도탈락률을 보이는 것에 비해 우수한 수준임
- 중도탈락 학생 비율을 2014년 수준 이하로 유지하기 위해, 탈락 비율이 낮아진 원인을 분석하고, 중도탈락 비율을 지속적으로 줄일 수 있도록 학사 관리를 철저히 해야 함

<표 17> 일반대학원 최근 3년간 중도탈락 학생 비율

2012년	2013년	2014년
4.5%	8%	2.7%

※ 산출식 : (중도 탈락학생 수/재적 학생수)×100

<표 18> 사립 일반대학원 중도탈락 학생 비율

구분	2013년(2012년)	2014년(2013년)	2015년(2014년)
전국 지역 최솟값	2.56%	3.52%	4.72%
전국 지역 최댓값	8.21%	8.22%	15.63%
전국 지역 평균	6.33%	6.31%	7.40%
서울 지역 평균	6.14%	6.25%	6.62%

※ 괄호 안은 기준년도

<표 19> 일반대학원 최근 3년간 중도탈락 사유별 현황

구분	미등록 및 미복학	자퇴	성적불량	재학년한 초과	계
2012년	8	6	0	0	14
2013년	17	6	0	0	23
2014년	8	0	0	0	8

- 중도탈락의 사유로는 미등록 및 미복학과 자퇴가 주요 요인이지만, 2014년에 자퇴에 의한 중도탈락은 1명도 없어서 이 부분은 개선되고 있음을 알 수 있음
- 중도탈락 학생 비율을 지속적으로 낮추기 위해서, 앞으로도 자퇴에 의한 중도탈락이 발생하지 않도록 학사 관리 등을 철저히 수행해야 하며, 미등록 및 미복학자가 발생하지 않도록 그 원인을 분석하여 학생 복지 수준을 높일 수 있는 방안을 강구해야 함

1.2.5 외국인 학생 현황

- 외국인 유학생 현황을 살펴보면, 2012년 21명에서 2013년에 16명, 2014년 7명으로 감소하고 있음
- 외국인 유학생의 국적은 2014년에 베트남(2인), 몽골(2인), 중국(3인)으로 일반적으로 우리나라를 유학지로 선택하는 국가들에 한정되어 있음
- 외국인 유학생들은 모두 인문·사회계열에 재학하고 있으며, 2014년에는 석사과정 6명, 박사과정 1명이 입학하였음

<표 20> 일반대학원 최근 3년간 외국인 유학생 현황

2012년	2013년	2014년
21	16	7

<표 21> 2014년 일반대학원 외국인 대학원 유학생 현황

국가별	석사과정			박사과정			언어능력
	인문·사회 계열	자연·과학 계열	예체능 계열	인문·사회 계열	자연·과학 계열	예체능 계열	TOPIK 4급 이상 학생수
몽골	1	0	0	1	0	0	1
베트남	2	0	0	0	0	0	0
중국	3	0	0	0	0	0	3
합계	6	0	0	1	0	0	4

- 2014년 외국인 유학생의 언어능력은 입학생 7명 중 4명이 TOPIK 4급 이상으로 신입생 57.14%가 대학원에서 한국어로 수학하는 데 문제가 없음
- 이는 2014년 기준으로 전국 최고의 수치로, 대학원에서 정상적으로 수학할 수 있는 능력을 지닌 학생들을 위주로 선발하고 있음을 보여 줌

<표 22> 사립 일반대학원 TOPIK 4급 이상 학생 비율

구분	2013년	2014년	2015년
전국 지역 최솟값	0.00%	1.92%	3.23%
전국 지역 최댓값	50.47%	55.00%	57.55%
전국 지역 평균	26.36%	29.86%	36.02%
서울 지역 평균	24.67%	34.94%	42.59%

- 최근 3년간 외국인 유학생 중 중도 탈락자는 한 명도 없음. 이는 전국 사립 일반대학원 중 중도 탈락자의 비율이 가장 낮은 수준임

<표 23> 일반대학원 최근 3년간 외국인 유학생 중도탈락 현황

2012년	2013년	2014년
0	0	0

<표 24> 사립 일반대학원 외국인 학생 중도 탈락률

구분	2013년	2014년	2015년
전국 지역 최솟값	1.04%	0.50%	1.08%
전국 지역 최댓값	9.16%	7.69%	12.31%
전국 지역 평균	4.58%	4.60%	5.07%
서울 지역 평균	6.42%	5.95%	7.29%

1.2.6 외국대학과 교류 현황

- 우리 대학원은 2012년에 학점교류, 교육과정 공동운영 등으로 6명의 외국 학생을 유치한 이후, 외국 대학과 교류 내용이 전혀 없음

<표 25> 일반대학원 최근 3년간 외국대학과의 교류 현황

구분	파견인원	유치인원	계	재학생 대비 비율
2012년	0명	6명	6명	2.16%*
2013년	0명	0명	0명	0%
2014년	0명	0명	0명	0%

* 2012년 재학생 : 277명

- 대학원에 외국인 유학생을 지속적으로 유치하는 방법 중 하나가 외국 대학과 지속적으로 교류하는 것이므로, 내국인 대학원생 충원율을 높일 수 있는 방안을 강구하는 것과 함께, 적은 수이더라도 외국 대학원 파견 인원과 우리 대학원 유치 인원을 꾸준히 늘리는 것이 필요함

1.2.7 성적평가 결과

- 우리 대학원의 성적평가 결과는 A학점 비율이 95% 전후임. 그러나 최근 3년 간 꾸준히 5% 내외의 학생들이 B학점 이하의 성적을 받고 있으며, 이는 우리 대학원의 성적 평가 관리가 객관적으로 이루어지고 있음을 나타냄

<표 26> 일반대학원 최근 3년간 성적평가 결과

연도	A학점 비율	B학점 비율	C학점 비율	C학점 미만
2012년	94.5%	4.0%	1.2%	0.4%
2013년	96.2%	3.0%	0.6%	0.2%
2014년	94.9%	4.0%	0.4%	0.6%

- 최근 3년 간 졸업생의 졸업성적은 100% A학점이었음. 세분화해 보면, 95점 이상인 A⁺가 89.3%, 95점 미만에서 90점 이상인 A⁰가 10.7%로, 학점 인플레이션 없이 대학원생들의 성적 관리를 엄정하게 하고 있음을 알 수 있음

<표 27> 일반대학원 최근 3년간 졸업생의 졸업성적 분포

연도	A학점 비율	B학점 비율	C학점 비율
2012년	100%	0%	0%
2013년	100%	0%	0%
2014년	100%	0%	0%

- 대학원의 질 관리를 위해 성적 평가는 앞으로도 지속적으로 엄정하게 이루어져야 하며, 이를 위해 지속적인 자체 노력이 요구됨
- 학점 인플레이션이 일어나지 않도록 학점관리를 지속적으로 관찰할 필요가 있음

1.3 교육여건 영역

1.3.1 전임교원 확보율

- 우리 대학은 SWU2020 중장기 발전계획을 통해 2020년 전임교원 확보율을 75%로 제시하고 이를 위해 학과별 충원계획과 예산확보방안을 다각도로 검토하고 있음

<표 28> 최근 3년간 전임교원 확보율

구분	2012년	2013년	2014년
재학생기준	60.5%	63.2%	63.6%
편제정원기준	68.5%	69.9%	70.4%

※산출식 : (전임교원 수/교원법정정원)×100

- 지속적인 전임교원 충원 노력에 따라 우리 대학의 전임교원 확보율은 2014년 현재 편제정원 기준 70.4%, 재학생 기준 63.6%를 달성하였으며, 2013년 큰 폭의 상승에 이어 2014년에도 지속적으로 증가 추세를 보이고 있음

1.3.2 전임교원 강의 담당 비율

- 우리 대학원은 대학원 강의의 질적 수준을 높이기 위해 전임 교원이 대학원 강의를 담당하도록 독려하고 있음
- 우리 대학원의 최근 3년간 전임교원 강의담당 비율은 2013년에 60% 이하로 떨어졌지만 기본적으로 60% 이상을 유지하고 있으며 조금씩 비율이 증가하는 추세를 보이고 있음

<표 29> 일반대학원 최근 3년간 전임교원 강의담당 비율

2012년	2013년	2014년
60.5%	57.6%	62.9%

※산출식 : (전임교원 강의 담당학점/총 개설강의 학점)×100

<표 30> 사립 일반대학원 전임교원 강의담당 비율

구분	2013년	2014년	2015년
전국 지역 최솟값	69.44%	71.69%	72.44%
전국 지역 최댓값	92.59%	92.92%	90.13%
전국 지역 평균	80.57%	80.79%	81.09%
서울 지역 평균	73.60%	73.48%	75.05%

- 우리 대학원의 전임교원 강의담당 비율은 2014년 62.9%로 서울 소재 사립 일반대학원 평균인 73.48%에 미치지 못하고 있어 제도적인 뒷받침과 같은 개선 노력이 지속적으로 이루어져야 함
- 특히, 전임교원 강의담당 비율은 강의의 질과 매우 관련이 높기 때문에 서울 소재 사립 일반대학원 중에서 상위권에 들기 위해 노력해야 함

1.3.3 장서보유현황

- 도서관 장서 수는 학교의 학습-연구 환경 수준을 반영하고 교육복지수준을 평가하는 지표임
- 우리 대학의 도서 자료는 2012년 677,413권, 2013년 698,937권, 2014년 692,033권으로 다소 개선되고 있으며, 학생 1인당 장서 수 역시 2012년 77.7권, 2013년 81.9권, 2014년 81.2권으로 개선 및 유지되고 있음

<표 31> 학생 1인당 장서 수 현황

구분	도서자료			학생1인당 장서 수
	국내서	국외서	총합	
2012년	523,965	153,448	677,413	77.7
2013년	541,410	157,527	698,937	81.9
2014년	535,524	156,509	692,033	81.2

※ 산출식 : 학생 1인당 장서 수=도서구입비 총액/재학생 수

1.3.4 도서관 예산 현황

- 도서관 예산과 학생 1인당 도서구입비는 학습 인프라 환경의 수준과 교육환경의 개선의지를 반영하는 지표임
- 대학 총예산에서 도서관 예산이 차지하는 비율은 2012년~2014년에 1.1~1.3%를 유지하고 있으나, 학생 1인당 도서구입비는 2012년 138.9천원, 2013년 142천원, 2014년 129천원으로 감소 추세를 보이고 있음

<표 32> 최근 3년간 자료구입비 예산 현황

구분	대학 총예산 대비 자료구입비 예산	학생 1인당 자료구입비
2012년	1.3%	138.9천원
2013년	1.2%	142천원
2014년	1.1%	129천원

1.3.5 논문작성지도

- 우리 대학원은 합리적이고 체계적인 논문 작성 지도 절차를 가지고 있음

절차	비고
지도교수 배정	입학 후 첫학기
↓	
연구계획서 제출	일반대학원 석사 3학기 일반대학원 박사 5학기 일반대학원 석·박사통합과정 7학기
↓	
학위청구논문 심사신청 및 심사위원 위촉	졸업시험 합격 및 수료학점 이수 이후
↓	
학위청구논문 지도 및 심사	석사과정 1회이상 심사 박사과정 5회이상 심사
↓	
학위청구논문 결과보고서 제출	학위청구논문 심사신청 학기
↓	
학위청구논문 완제본 제출	결과보고서 통과·제출 후

<그림 6> 일반대학원 논문작성지도의 절차

- 입학과 동시에 논문 지도교수를 배정받아, 1학기부터 논문지도를 받음
- 졸업 2학기 전에 연구계획서를 제출하며, 이때 지도교수의 승인을 받아 논문 주제를 정함
- 졸업시험을 합격하고 수료학점을 이수한 후 학위청구논문 심사신청 및 심사위원 위촉을 진행하게 되며 이때 석사과정은 1회 이상의 심사, 박사과정은 3회의 논문 서면심사와 1회의 논문발표, 1회의 구술시험을 치러 통과하여야 함

절차	비고
연구윤리과목 수강	자연계 대상 과목 개설 (2015학년도 1학기부터)
↓	
연구윤리/노트 교육	연구지원팀 주관으로 매 학기 실시
↓	
생명윤리위원회(IRB) 심의	인간대상연구로 박사학위논문 심사예정인 자에 한해 권고사항. (2015학년도 1학기부터)
↓	
연구윤리 서약서 제출	논문심사청구 시
↓	
논문표절방지프로그램 활용	논문 최종 심사 시 참고사항으로 활용 (2014학년도 2학기부터)

<그림 7> 일반대학원 연구윤리 확보를 위한 절차

- 우리 대학원은 연구 윤리 강령을 준수하며, 연구 윤리 확보를 위한 절차를 가지고 있음
- 2015년 1학기부터 자연 계열 학생은 연구윤리과목을 수강하게 하고, 인간 대상 연구로 박사 학위논문 심사예정인 자의 경우 생명윤리위원회(IRB)의 심의를 받도록 권고하고 있음

1.3.6 교사확보율

- 교사확보율은 기본적인 교육환경의 질을 판단하는 요건으로 우리 대학원은 2014년에는 50주년기념관 준공으로 교사 면적이 증가됨

<표 33> 최근 3년간 교사확보율

2012년	2013년	2014년
107.3%	103.7%	119.7%

※ 산출식 : (기본시설+지원시설+연구시설)/ 기준면적×100

- 우리 대학원은 교사확보율이 119.7%로 기본적인 교육환경의 질을 잘 갖추고 있음

1.3.7 기숙사수용률

- 기숙사 수용률은 학생복지와 밀접한 관련이 있으므로 지속적인 관리가 필요하며 시설의 현대화와 함께 방과 후 또 다른 연구의 장이 될 수 있도록 하는 방안 모색이 필요함

<표 34> 최근 3년간 기숙사 수용률

2012년	2013년	2014년
10.1%	10.4%	10.3%

※ 산출식 : (기숙사 수용인원/시설정원)×100

- 우리 대학은 지난 3년 간 기숙사 수용률이 10%를 상회하고 있음. 이는 우리 대학과 유사한 조건의 다른 대학들이 평균 9.4%의 기숙사 수용률을 보이는 것에 비해 우수한 편임을 알 수 있음
- 2014년에 대학원 입학생(120명) 중 기숙사에 입사한 학생은 학기별 19명씩으로, 학기별 15.8%에 이룸

<표 35> 기숙사 대학원생 입사 현황 (2012~2014년 학기, 방학 제외)

구 분	2012년		2013년		2014년		총 누계 인원
	1학기	2학기	1학기	2학기	1학기	2학기	
살롬하우스	19	19	15	18	19	17	107
국제생활관	8	4	1	0	0	2	15
학기별 총인원	27	23	16	18	19	19	122

※ 살롬하우스 : 한국인 대학원생

※ 국제생활관 : 외국인 대학원생 (석사, 석박사통합, 박사과정 포함)

※ 정규 퇴사일에 퇴사한 대학원생 수를 기준으로 함 (중간퇴사, 강제퇴사자는 인원에서 제외)

1.4 교육/연구성과 영역

1.4.1 진학률

- 우리 대학원의 진학률은 석사과정 졸업자의 경우, 2012년 2%, 2013년 3.8%, 2014년 2.4%로 나타남
- 이는 서울 소재 사립 일반대학원의 2014년 석사학위 이수자의 평균 진학률 8.18%에 크게 못 미치는 수치로 이에 대한 개선책이 필요함

<표 36> 일반대학원 최근 3년간 진학률

2012년		2013년		2014년	
석사	박사	석사	박사	석사	박사
2%	0%	3.8%	0%	1.4%	0%

<표 37> 사립 대학원 석사학위 진학률

구분	2013년	2014년	2015년
전국 지역 최솟값	3.34%	2.76%	0.00%
전국 지역 최댓값	17.12%	12.26%	9.60%
전국 지역 평균	8.04%	7.22%	6.53%
서울 지역 평균	8.56%	8.18%	8.45%

1.4.2 취업률

- 우리 대학원의 취업률은 지난 3년 간, 52.4%~58.3% 수준을 유지하고 있음. 이는 서울 소재 사립 일반대학원의 평균 취업률에는 조금 못 미치는 수준으로 앞으로 졸업자 취업률 제고에 노력해야 함

<표 38> 일반대학원 최근 3년간 취업률(건강보험 DB연계)

2012년	2013년	2014년
58.3%	53.3%	52.4%

<표 39> 사립 일반대학원 취업률

구분	2013년	2014년	2015년
전국 지역 최솟값	54.84%	55.54%	62.50%
전국 지역 최댓값	80.73%	78.07%	79.72%
전국 지역 평균	70.65%	68.09%	70.72%
서울 지역 평균	64.50%	62.63%	64.07%

1.4.3 전임교원 1인당 논문 실적

- 우리 대학의 최근 3년간 전임교원 1인당 논문실적을 보면, 국내기준과 국제기준, 연구재단 등재지와 SCI급/SCOPUS 학술지 전 분야에서 실적이 근소한 차이로 유지되고 있음을 알 수 있음
- 2014년 기준으로 국내기준의 논문실적은 0.83편이고, 국제기준 논문실적은 0.13편이었음
- 특히, 한국연구재단 등재(후보)지는 0.59편, 국제저명학술지(SCI급)는 0.12편이었음

<표 40> 일반대학원 최근 3년간 전임교원 1인당 논문 실적

구분	국내기준	국제기준	연구재단등재지 (후보포함)	SCI급/SCOPUS 학술지
2012년	0.99	0.23	0.74	0.22
2013년	0.88	0.16	0.63	0.16
2014년	0.83	0.13	0.59	0.12

※ 일어일문학과 제외

1.4.4 전임교원 1인당 저·역서 실적

- 우리 대학의 전임교원 1인당 저·역서는 2012년 0.10편, 2013년 0.08편, 2014년 0.10편으로 비슷한 수준임

<표 41> 일반대학원 최근 3년간 전임교원 1인당 저·역서 실적

구분	전임교원 수	저·역서			전임교원 1인당 저·역서
		저서	역서	합계	
2012년	228	18.56	4.20	22.76	0.10
2013년	231	14.16	4.07	18.23	0.08
2014년	232	18.24	5.83	24.08	0.10

※ 일어일문학과 제외

1.4.5 전임교원 1인당 연구비 수혜실적

- 우리 대학의 전체 연구비는 2012년 약 75.6억, 2013년 69.2억, 2014년 약 67.5억원으로 감소하는 추세를 보이고 있음
- 우리 대학은 최근 3년 간 연구비 지원 연구과제 수가 감소하고 연구비 지원액도 감소하였으나, 연구 과제당 연구비 지원액은 2012년에 15,994천원에서 2014년에 16,814천원으로 증가하였음
- 전임교원 1인당 연구비 내용을 보면, 2013년 대비 2014년에 교내 연구비는 2,484천원 줄어든 데 반해, 교외 연구비는 1,655천원 증가하여 연구비 수혜의 내용이 바람직한 방향에서 나아진 것을 알 수 있음

<표 42> 일반대학원 최근 3년간 연구비 수혜실적

(단위 : 천원)

구분	전임교원 수	연구비 지원		과제당 연구비	전임교원 1인당 연구비	
		과제 수	연구비		교내	교외
2012년	228	473	7,564,874	15,993.39	5,859.65	27,319.62
2013년	231	484	6,921,641	14,300.91	5,872.90	24,090.91
2014년	232	402	6,759,382	16,814.38	3,389.18	25,746.09

※ 일어일문학과 제외

1.4.6 대학원생 논문 실적

- 우리 대학원의 최근 3년간 대학원생 논문 참여 실적은 국내기준과 국제기준, 연구재단 등재지와 SCI급/SCOPUS 학술지 전 분야에서 점점 증가하는 추세를 보이고 있음
- 국내기준의 논문실적은 2012년을 기준으로 2013년에 200%, 2014년에 286% 증가하였고, 국제기준 논문실적은 2012년을 기준으로 2013년에 200%, 2014년에 475% 증가하였음
- 특히, 한국연구재단 등재(후보)지는 2012년을 기준으로 2013년에 250%, 2014년에 288% 증가하였음

<표 43> 일반대학원 최근 3년간 대학원생 논문 참여 실적

구분	대학원생 연간 논문 수		
	연구재단 등재지 (후보 포함)	SCI급/SCOUPS (학술지)	기타 (학술지)
2012년	8	4	6
2013년	20	8	8
2014년	23	19	17

※ 일어일문학과 제외

- 우리 대학원에서는 우수학위논문상 시상, 학회가입비 지원, 학술세미나 지원, 원우회 활동지원 등 대학원생의 논문 참여를 위한 다양한 지원책을 가지고 있음
- 대학원생들의 논문 참여 실적을 지속적으로 제고하기 위해서, 논문 심사료 및 게재료 지원, 연구논문 발표 지원 등 대학원생들이 연구를 활성화할 수 있는 제도적 여건을 강화할 필요가 있음

1.4.7 산학협력

- 우리 대학원은 2014년에 8건의 기술 이전 계약을 성사시켜 예년에 비해 획기적인 실적을 올렸으며, 수입료 또한, 2014년에 2012년 대비 15.5배의 수입을 올렸음

<표 44> 일반대학원 최근 3년간 기술이전 수입료 및 계약실적

구분	건수	수입료(천원)
2012년	0	18,000
2013년	1	10,000
2014년	8	278,796

※ 일어일문학과 제외

- 우리 대학원은 지난 3년간 꾸준히 특허출원과 등록실적을 유지하고 있음. 2013년부터 특허 출원과 등록 실적이 눈에 띄게 증가하였으며, 특히 해외 특허 등록 실적도 발생하기 시작하였음
- 지금과 같은 추세로 특허 출원 및 등록 실적을 늘리기 위해서는 이에 대한 제도적 뒷받침이 필요함

<표 45> 일반대학원 최근 3년간 특허출원 및 등록실적

구분	국내특허		해외특허	
	출원	등록	출원	등록
2012년	10	8	0	0
2013년	21	8	0	2
2014년	16	17	0	1

※ 일어일문학과 제외

1.5 대학재정/교육비 영역

1.5.1 등록금 현황

- 우리 대학원은 경제여건 및 물가상승으로 인한 학생과 학부모들의 경제적인 부담을 덜고 경제난 극복을 위한 정부의 노력에 동참하고자 지난 2012년부터 2014년까지 등록금을 동결 하였습니다
- 우리 대학원의 등록금은 지난 3년 간 평균 4,662.8천원으로 2014년을 기준으로 볼 때, 서울 소재 사립 일반대학원의 등록금 평균 5,653.8천원에 비해 17.6% 정도 낮음을 알 수 있음

<표 46> 2014학년도 일반대학원 등록금 책정 결과

(단위 : 원)

구분		입학금	수업료	계	비고	
일반대학원	인문.사회	1학기	1,000,000	4,289,000	5,289,000	석·박사 동일
		2-6학기	-	4,156,000	4,156,000	
	자연.체육	1학기	1,000,000	5,147,000	6,147,000	
		2-6학기	-	4,982,000	4,982,000	
	수학	3-6학기	-	4,858,000	4,858,000	
	미술	1학기	1,000,000	6,006,000	7,006,000	
2-6학기		-	5,818,000	5,818,000		

<표 47> 일반대학원 최근 3년간 등록금 인상률

2012년	2013년	2014년
0%	0%	0%

※ 최근 3년간 등록금을 동일하게 책정함

<표 48> 사립 일반대학원 평균 등록금

(단위 : 천원)

구분	2013년	2014년	2015년
전국 지역 최솟값	3,521.58	3,488.57	3,448.88
전국 지역 최댓값	5,557.53	5,653.82	5,676.08
전국 지역 평균	4,766.19	4,811.72	4,806.32
서울 지역 평균	5,557.53	5,653.82	5,676.08

- 앞으로 재단 전입금의 확충, 수익용 기본재산의 확보, 기부금 확대 등 다각도의 재정 확보 노력과 함께 예산의 효율적인 집행을 통한 재정운영의 안전성의 확보가 필요함

1.5.2 1인당 교육비

- 우리 대학의 최근 3년간 학생 1인당 교육비는 2012년 10,074천원, 2013년 10,900천원, 2014년 10,706천원으로 2012년 이후 큰 폭으로 증가하였음
- 우리 대학의 교육비 환원율은 2012년 138.7%에서 2014년 150.6%로, 2013년도(151.9%)에 비해 약간 감소했으나 지속적으로 증가하는 추세에 있음

<표 49> 최근 3년간 1인당 교육비

2012년	2013년	2014년
10,074천원	10,900천원	10,706천원

※ 산출식 : 총 교육비/재학생 수

<표 50> 최근 3년간 교육비 환원율

2012년	2013년	2014년
138.7%	151.9%	150.6%

※ 산출식 : 교육비환원율=(총 교육비/등록금 수입액)×100

- 우리 대학은 2012년 대비 그 이후에 학생 1인당 교육비와 교육비 환원율이 눈에 띄게 증가하였지만 다른 대학에 비해 높은 수준이 아니므로 이에 대한 개선책 마련이 필요함

1.5.3 재학생 1인당 장학금

- 우리 대학원은 학생들의 안정적인 학업환경과 교육의 기회를 보장하기 위해 다양한 학생 장학금 지원제도를 운영하고 있음
- 우리 대학원은 신입생 성적우수장학금, 원생우수장학금, 원생조교장학금, 원우회임원장학금, 본교출신장학금, 외국어학습장학금, 우수학술연구장학금, 학술발표장학금, 단기문화연수장학금 등 다양한 장학금 제도를 운영하고 있으며, 그밖에 각종 교외장학금도 있음
- 장학금 지급률은 2012년 48.9%, 2013년 53.1%, 2014년 54.4%로 점차 증가하고 있음
- 학생 1인당 장학금은 2014년에 5,179.1천원으로, 서울 소재 사립 일반대학원 재학생 1인당 평균 장학금 5,469.9천원보다 290.8천원 낮지만, 우리 대학원의 학생 1인당 등록금이 서울 소재 사립 일반대학원보다 991.0천원 낮으므로, 학생 1인당 장학금 지급 수준은 양호한 수준임

<표 51> 일반대학원 최근 3년간 재학생 1인당 장학금

2012년	2013년	2014년
4,686.5천원	5,096.3천원	5,179.1천원

※ 산출식 : 교내외 장학금/재학생 수

<표 52> 일반대학원 최근 3년간 장학금 지급률

2012년	2013년	2014년
48.9%	53.1%	54.4%

※ 산출식 : 장학금지급률=(총 장학금/등록금 수입액)×100

<표 53> 사립 일반대학원 재학생 1인당 장학금

(단위 : 천원)

구분	2013년(2012년)	2014년(2013년)	2015년(2014년)
전국 지역 최솟값	2,416.07	2,575.77	2,566.92
전국 지역 최댓값	9,317.22	7,226.99	8,895.90
전국 지역 평균	5,238.39	5,176.42	5,811.56
서울 지역 평균	5,420.19	4,748.21	5,469.94

※ 괄호 안은 기준년도

1.5.4 강사 강의료

- 우리 대학(원)은 최근 3년간 시간당 지급 기준 단가 44천원 정도(1등급 45천원, 2등급 42천원)을 지급하고 있음

<표 54> 최근 3년간 대학(원) 시간강사 강의료 현황

2012년	2013년	2014년
44천원	43.9천원	43.8천원

※ 산출식 : (시간강사 강의료 지급단가×단가별 인원수) / 총인원
대학(학부, 대학원)에 소속되어 학부 강의를 하는 시간강사

- 우리 대학(원)은 2015년부터 시간당 지급 기준 단가를 52.8천원(1등급 55천원, 2등급 47천원)으로 상향 조정하여 지급하고 있음

<표 55> 2015년도 일반대학원 시간강사 강의료 현황

구분	등급	시간당 지급기준 단가 (천원)	지급인원수	총 강의시간 수	지급인원비율(%)
주간	1등급	55	19	825	73.1%
주간	2등급	47	7	252	26.9%
야간	-	0	0	0	0%
합 계			26	1,077	

※ 2015학년도부터 대학원정보공시 지표 신설됨

- 강사 강의료는 양질의 교수자를 확보하는 데 중요한 요인이므로 강사 강의료를 지속적으로 상향 조정하는 노력이 필요함

2. 사회복지 · 기독교대학원

2.1 평가개요

- 사회복지 · 기독교대학원은 특수대학원의 특성 상 준거집단을 선정하기가 어려우므로 타 대학원과의 비교를 하지 않고 본교 정보공시 자료를 기준으로 자체평가를 실시함

2.2 학생영역

2.2.1 대학원 입학전형 시행계획

- 2015학년도 전기모집에서 기독교학과 가족상담전공과 기독교교육전공으로 총 50명을 선발함
- 2014년도까지 사회복지학과와 기독교학과에서 각각 25명씩 총 50명을 선발하였으나, 2015학년도부터 사회복지학과는 학생을 선발하지 않기로 결정함
- 2015학년도 후기모집부터는 기독교학과 가족상담전공, 기독교교육전공과 인성교육학과 인성교육전공 등 2개 학과에서 3개 전공으로 학생을 선발함
- 2016학년도 전기모집부터 기독교학과 기독교교육전공을 기독교대안교육전공으로 변경하여 학생을 선발함

<표 56> 2015학년도 전기 사회복지 · 기독교대학원 입학전형 시행 계획

과 정	학 과	전 공	모집인원
석사	기독교학과	가족상담전공, 기독교교육전공	50

2.2.2 신입생 충원율

- 최근 3년간 신입생 충원율은 사회복지·기독교대학원 전체를 볼 때 평균 64.0%를 보이고 있음

<표 57> 사회복지·기독교대학원 최근 3년간 신입생 충원율 비교

2012년	2013년	2014년	최근3년평균
75.0%	58.9%	58.0%	64.0%

※ 산출식 : (입학자 수/모집인원)×100

- 사회복지·기독교대학원의 충원율은 2012년 75.0%, 2013년 58.9%, 2014년 58.0%로 점차 낮아지고 있음
- 2015학년도부터 사회복지학과가 폐과되었으며 대학원에서는 이를 충원하기 위해 2015학년도 후기모집부터 인성교육학과를 신설하여 학생선발에 박차를 가할 예정임

2.2.3 재학생 충원율

- 사회복지·기독교대학원의 재학생 충원율은 2012년 87.1%에서 2014년에는 65.7%로 떨어지고 있음

<표 58> 사회복지·기독교대학원 최근 3년간 재학생 충원율

2012년	2013년	2014년
87.1%	73.6%	65.7%

※ 산출식: (재학생 수/편제정원)×100, 매년 4월 1일 기준

- 재학생 충원율이 하락하는 현상 역시 신입생 충원율이 하락하게 됨에 따른 자연스러운 결과로 보임
- 2015학년도 후기모집부터 인성교육학과 신설로 신입생이 충원되면 이 수치 역시 서서히

상승할 것으로 기대함

2.2.4 중도탈락 학생 비율

- 2014년 통계를 볼 때 4.9%의 중도탈락 학생 비율을 보이고 있음. 이것은 2012년 5.6%에 대해 소폭 하락한 것임

<표 59> 사회복지·기독교대학원 최근 3년간 중도탈락 학생 비율

2012년	2013년	2014년
5.6%	4.9%	4.9%

※ 산출식 : (중도 탈락학생 수/재적 학생수)×100

<표 60> 사회복지·기독교대학원 최근 3년간 중도탈락 사유별 현황

구분	미등록 및 미복학	자퇴	성적불량	재학년한 초과	계
2012년	7	1	0	0	8
2013년	6	0	0	0	6
2014년	5	0	0	0	5

- 중도탈락의 사유를 분석해 볼 때, 야간에 수업이 개설되는 특수대학원의 특성상 직장생활을 하는 재학생이 많은 관계로 직장의 상황에 따른 불기피한 중도 포기에 해당되는 것으로 보여짐

2.2.5 외국인 학생 현황

- 현재 사회복지·기독교대학원에는 외국인 학생을 위한 영어강의가 개설되어 있지 않기 때문에 외국인 학생이 입학할 수 있는 여건이 아님

<표 61> 사회복지·기독교대학원 최근 3년간 외국인 학생 현황

2012년	2013년	2014년
0	0	0

2.2.6 외국대학과 교류 현황

- 직장인을 주요 대상으로 하는 사회복지·기독교대학원의 특성상 외국대학과의 교류가 이루어지고 있지는 않은 상태임

<표 62> 사회복지·기독교대학원 최근 3년간 외국대학과의 교류 현황

구분	파견인원	유치인원	계	재학생 대비 비율
2012년	0명	0명	0명	0%
2013년	0명	0명	0명	0%
2014년	0명	0명	0명	0%

2.2.7 성적평가 결과

- 대학원에서는 절대평가가 이루어지고 있기 때문에 A학점의 비율이 매우 높게 분포되어 있음
- 보다 철저한 학사관리를 통해 학점 취득의 조건이 제대로 충족되는 경우에만 A학점이 수여될 수 있도록 할 필요가 있음

<표 63> 사회복지·기독교대학원 최근 3년간 성적평가 결과

연도	A학점 비율	B학점 비율	C학점 비율
2012년	96.8%	2.7%	0.5%
2013년	97.1%	2.9%	0.0%
2014년	96.7%	3.3%	0.0%

<표 64> 사회복지·기독교대학원 최근 3년간 졸업생의 졸업성적 분포

연도	A학점 비율	B학점 비율	C학점 비율
2012년	100%	0%	0%
2013년	100%	0%	0%
2014년	100%	0%	0%

- 졸업생의 성적분포를 볼 때 A학점이 100%를 차지하고 있음. 철저한 학사관리를 통해 학점 취득의 조건이 충족된 상태에서만 A학점이 부여되도록 세밀하게 관리할 필요가 있음

2.3 교육여건 영역

2.3.1 전임교원 확보율

- 우리 대학은 SWU2020 중장기 발전계획을 통해 2020년 전임교원 확보율을 75%로 제시하고 이를 위해 학과별 충원계획과 예산확보방안을 다각도로 검토하고 있음

<표 65> 최근 3년간 전임교원 확보율

구분	2012	2013	2014
재학생기준	60.5%	63.2%	63.6%
편제정원기준	68.5%	69.9%	70.4%

※ 산출식 : (전임교원 수/교원법정정원)×100

- 지속적인 전임교원 충원 노력에 따라 우리 대학의 전임교원 확보율은 2014년 현재 편제정원 기준 70.4%, 재학생 기준 63.6%를 달성하였으며, 2013년 큰 폭의 상승에 이어 2014년에도 지속적으로 증가 추세를 보이고 있음

2.3.2 교원강의 담당 비율

- 전임교원 강의담당 비율은 2014년 22.2%의 수준을 보여서 해마다 낮아지고 있는 추세임. 실무중심으로 학사를 운영하는 특수대학원의 취지에 따라 현장전문가들이 대학원 강의에 많이 참여하고 있는 결과로 보임. 해당 학과와의 협조를 통해 개선할 필요가 있는 것으로 보임

<표 66> 사회복지·기독교대학원 최근 3년간 전임교원 강의담당 비율

2012년	2013년	2014년
31.0%	30.5%	22.2%

※ 산출식 : (전임교원 강의 담당학점/총 개설강의 학점)×100

2.3.3 장서보유현황

- 도서관 장서 수는 학교의 학습-연구 환경 수준을 반영하고 교육복지수준을 평가하는 지표임
- 우리 대학의 도서 자료는 2012년 677,413권, 2013년 698,937권, 2014년 692,033권으로 다소 개선되고 있으며, 학생 1인당 장서 수 역시 2012년 77.7권, 2013년 81.9권, 2014년 81.2권으로 개선 및 유지되고 있음

<표 67> 학생 1인당 장서 수 현황

구분	도서자료			학생1인당 장서 수
	국내서	국외서	총합	
2012년	523,965	153,448	677,413	77.7
2013년	541,410	157,527	698,937	81.9
2014년	535,524	156,509	692,033	81.2

※ 산출식 : 학생 1인당 장서 수=도서구입비 총액/재학생 수

2.3.4 도서관 예산현황

- 도서관 예산과 학생 1인당 도서구입비는 학습 인프라 환경의 수준과 교육환경의 개선의지를 반영하는 지표임
- 대학 총예산에서 도서관예산이 차지하는 비율은 2012년~2014년에 1.1~1.3%를 유지하고 있으나, 학생 1인당 도서구입비는 2012년 138.9천원, 2013년 142천원, 2014년 129천원으로 감소 추세를 보이고 있음

<표 68> 최근 3년간 자료구입비 예산 현황

구분	대학 총예산 대비 자료 구입비 예산	학생 1인당 자료구입비
2012년	1.3%	138.9천원
2013년	1.2%	142천원
2014년	1.1%	129천원

2.3.5 논문작성지도

- 사회복지·기독교대학원의 논문심사 청구 절차는 다음과 같음

절차	비고
지도교수 배정	졸업요건 선택 후(4학기)
↓	
연구계획서 제출	석사 4학기
↓	
학위청구논문 심사신청 및 심사위원 위촉	졸업시험 합격 및 수료학점 이수 이후
↓	
학위청구논문 지도 및 심사	석사과정 1회 이상 심사
↓	
학위청구논문 결과보고서 제출	학위청구논문 심사신청 학기
↓	
학위청구논문 완제본 제출	결과보고서 통과·제출 후

<그림 8> 사회복지·기독교대학원 논문작성지도의 절차

- 특수대학원의 경우 '직장인의 재교육'이라는 교육목표에 맞추어 졸업요건을 선택할 수 있게 운영되고 있음
- 석사 4학기에 졸업요건을 논문으로 선택한 학생은 당해학기부터 논문지도를 받게 되며, 연구계획서를 제출하며 기타의 과정은 일반대학원과 동일함

절차	비고
연구윤리/노트 교육	연구지원팀 주관으로 매 학기 실시
↓	
연구윤리 서약서 제출	논문심사청구 시
↓	
논문표절방지프로그램 활용	논문최종 심사 시 참고사항으로 활용 (2014학년도 2학기부터)

<그림 9> 사회복지·기독교대학원 연구윤리 확보를 위한 절차

- 우리 대학원은 연구 윤리 강령을 준수하며, 연구 윤리 확보를 위한 절차를 가지고 있음

2.3.6 교사확보율

- 교사확보율은 기본적인 교육환경의 질을 판단하는 요건으로 우리 대학원은 2014년에는 50주년기념관 준공으로 교사 면적이 증가됨

<표 69> 최근 3년간 교사확보율

2012년	2013년	2014년
107.3%	103.7%	119.7%

※산출식 : (기본시설+지원시설+연구시설)/기준면적×100

- 우리 대학원은 교사확보율이 119.7%로 기본적인 교육환경의 질을 잘 갖추고 있음
- 야간에 수업이 진행되는 특수대학원의 경우 대부분의 학교시설을 자유롭게 활용할 수 있으므로 더욱 많은 혜택을 누릴 수 있음

2.3.7 기숙사수용률

- 기숙사 수용률은 학생복지와 밀접한 관련이 있으므로 지속적인 관리가 필요하며 시설의 현대화와 함께 방과 후 또 다른 연구의 장이 될 수 있도록 하는 방안 모색이 필요함

<표 70> 최근 3년간 기숙사 수용률

2012년	2013년	2014년
10.1%	10.4%	10.3%

※ 산출식 : (기숙사 수용인원/시설정원)×100

- 우리 대학은 지난 3년 간 기숙사 수용률이 10%를 상회하고 있음. 이는 우리 대학과 유사한 조건의 다른 대학들이 평균 9.4%의 기숙사 수용률을 보이는 것에 비해 우수한 편임을 알 수 있음
- 2014년에 대학원 입학생(120명) 중 기숙사에 입사한 학생은 학기별 19명씩으로, 학기별 15.8%에 이름
- 2014년 2학기 기준 19명 정도의 대학원생이 기숙사를 이용하고 있음. 하지만 특수대학원인 사회복지·기독교대학원 학생들의 기숙사 수요는 거의 없는 편임

<표 71> 기숙사 대학원생 입사 현황 (2012~2014년 학기, 방학 제외)

구 분	2012년		2013년		2014년		총 누계 인원
	1학기	2학기	1학기	2학기	1학기	2학기	
살롬하우스	19	19	15	18	19	17	107
국제생활관	8	4	1	0	0	2	15
학기별 총인원	27	23	16	18	19	19	122

※ 살롬하우스 : 한국인 대학원생

※ 국제생활관 : 외국인 대학원생 (석사, 석박사통합, 박사과정 포함)

※ 정규 퇴사일에 퇴사한 대학원생 수를 기준으로 함. (중간퇴사, 강제퇴사자는 인원에서 제외함)

2.4 교육/연구성과 영역

2.4.1 진학률

- 사회복지·기독교대학원에서 석사과정을 이수한 다음 곧 이어서 상위 학위 과정인 박사과정으로 진학한 학생은 없음. 직장인을 위한 실무교육을 담당하는 대학원의 특성상 자연스러운 결과임

<표 72> 사회복지·기독교대학원 최근 3년간 진학률

2012년	2013년	2014년
0.0%	0.0%	0.0%

- 최근에는 사회복지·기독교대학원에서 석사과정을 이수한 후 현장에서 몇 년 동안 전문가로 활동하다가 박사과정에 지원하는 학생들의 숫자가 증가하고 있는 추세임. 이에 대비해서 연구방법론 등과 같이 연구역량을 강화하는 교과과정을 제공하고 있음

2.4.2 취업률

- 사회복지·기독교대학원 졸업생들의 최근 3년 간 취업률은 2012년 55.8%, 2013년 54.0%, 2014년 100%로 나타남

<표 73> 사회복지·기독교대학원 최근 3년간 취업률

2012년	2013년	2014년
55.8%	54.0%	100%

- 현장 전문가와 직장인의 역량강화를 목적으로 하는 대학원의 특성상 취업률에 큰 의미를 둘 필요는 없다고 할 수 있지만 매우 우수한 취업률을 보이고 있음

2.4.3 전임교원 1인당 논문 실적

- 사회복지·기독교대학원의 각 전공이 소속된 학과인 기독교학과와 사회복지학과의 전임교원 연구실적은 대체로 우수한 실적을 유지하고 있음
- 논문 실적 중 국제전문학술지(SCI/SCOPUS급) 실적이 2013년 0.05편에서 2014년 0.74편으로 상당 부분 상승한 점이 눈에 띈

<표 74> 사회복지·기독교대학원 최근 3년간 전임교원 1인당 논문 실적

구분	국내기준	국제기준	연구재단등재지 (후보포함)	SCI급/SCOPUS 학술지
2012년	0.96	0.29	0.82	0.29
2013년	1.48	0.05	1.09	0.05
2014년	1.01	0.74	0.83	0.74

※ 사회복지학과는 일반대학원 사회복지학과, 기독교학과는 일반대학원 기독교학과 실적을 준용

2.4.4 전임교원 1인당 저·역서 실적

- 전임교원의 1인당 저·역서 실적은 최근 3년간 대체로 비슷한 수준에서 유지되고 있음

<표 75> 사회복지·기독교대학원 최근 3년간 전임교원 1인당 저·역서 실적

구분	전임교원 수	저·역서			전임교원 1인당저·역서
		저서	역서	합계	
2012년	16	2.3	0.0	2.3	0.14
2013년	14	0.11	1.0	1.11	0.08
2014년	14	2.3	0.0	2.3	0.16

※ 사회복지학과는 일반대학원 사회복지학과, 기독교학과는 일반대학원 기독교학과 실적을 준용

2.4.5 전임교원 1인당 연구비 수혜실적

- 최근 3년간 전임교원의 연구비 수혜실적은 감소하고 있는 추세임

<표 76> 사회복지·기독교대학원 최근 3년간 연구비 수혜실적

(단위 : 천원)

구분	전임교원 수	연구비 지원		전임교원 1인당 연구비	
		과제수	연구비	교내	교외
2012년	16	31	508,768	5,693.75	26,104.25
2013년	14	28	466,392	6,085.71	27,228.00
2014년	14	19	71,941	3,314.29	1,824.36

※ 사회복지학과는 일반대학원 사회복지학과, 기독교학과는 일반대학원 기독교학과 실적을 준용

2.4.6 대학원생 논문 실적

- 대학원생들의 학술 논문 참여 실적은 2014년 기준 한국연구재단 등재지 수준의 논문 5편과 기타학술지 1편에 불과함
- 이는 직장인과 현장전문가 역량강화라고 하는 대학원의 교육방향으로 인한 자연스러운 결과임

<표 77> 사회복지·기독교대학원 최근 3년간 대학원생 논문 참여 실적

구분	대학원생 연간 논문 수		
	연구재단 등재지 (후보 포함)	SCI급/SCOUPS (학술지)	기타 (학술지)
2012년	3	0	1
2013년	5	0	2
2014년	5	0	1

2.4.7 산학협력

- 전공 특성상 기술이전과 특허출원 및 등록실적은 없음

<표 78> 사회복지·기독교대학원 최근 3년간 기술이전 수입료 및 계약실적

구분	건수	수입료(천원)
2012년	0	0
2013년	0	0
2014년	0	0

※ 사회복지학과는 일반대학원 사회복지학과, 기독교학과는 일반대학원 기독교학과 실적을 준용

<표 79> 사회복지·기독교대학원 최근 3년간 특허출원 및 등록실적

구분	국내특허		해외특허	
	출원	등록	출원	등록
2012년	0	0	0	0
2013년	0	0	0	0
2014년	0	0	0	0

※ 사회복지학과는 일반대학원 사회복지학과, 기독교학과는 일반대학원 기독교학과 실적을 준용

2.5 대학재정/교육비 영역

2.5.1 등록금 현황

- 우리 대학원은 학생들의 부담을 최소화하고자 최근 3년간 등록금을 동결하고 있음

<표 80> 2014학년도 사회복지·기독교대학원 등록금 책정 결과

구분		입학금	수업료	계	비고
특수대학원	1학기	948,000원	4,003,000원	4,951,000원	
	2-5학기	-	3,875,000원	3,875,000원	

<표 81> 사회복지·기독교대학원 최근 3년간 등록금 인상률

2012년	2013년	2014년
0%	0%	0%

※ 최근 3년간 등록금을 동일하게 책정함

2.5.2 1인당 교육비

- 우리 대학의 최근 3년간 학생 1인당 교육비는 2012년 10,074천원, 2013년 10,900천원, 2014년 10,706천원으로 2012년 이후 큰 폭으로 증가하였음
- 우리 대학의 교육비 환원율은 2012년 138.7%에서 2014년 150.6%로, 2013년도(151.9%)에 비해 약간 감소했으나 지속적으로 증가하는 추세에 있음

<표 82> 최근 3년간 1인당 교육비

2012년	2013년	2014년
10,074천원	10,900천원	10,706천원

※ 산출식 : 총 교육비/재학생 수

<표 83> 최근 3년간 교육비 환원율

2012년	2013년	2014년
138.7%	151.9%	150.6%

※ 산출식 : 교육비 환원율=(총 교육비/등록금 수입액)×100

- 우리 대학은 2012년 대비 그 이후에 학생 1인당 교육비와 교육비 환원율이 눈에 띄게 증가하였지만 다른 대학에 비해 높은 수준이 아니므로 이에 대한 개선책 마련이 필요함

2.5.3 재학생 1인당 장학금

- 재학생 1인당 장학금과 장학금 지급률은 소폭 감소하고 있는 추세임

<표 84> 사회복지·기독교대학원 최근 3년간 재학생 1인당 장학금

2012년	2013년	2014년
2,157천원	2,281.5천원	1,899.6천원

※ 산출식 : 교내외 장학금/재학생 수

<표 85> 사회복지·기독교대학원 최근 3년간 장학금 지급률

2012년	2013년	2014년
26.6%	28.4%	23.2%

※ 산출식 : 장학금지급률=(총 장학금/등록금 수입액)×100

2.5.4 강사 강의료

- 우리 대학(원)은 최근 3년간 시간당 지급 기준 단가 44천원 정도(1등급 45천원, 2등급 42천원)을 지급하고 있음

<표 86> 최근 3년간 대학(원) 시간강사 강의료 현황

2012년	2013년	2014년
44천원	43.9천원	43.8천원

※ 산출식 : (시간강사 강의료 지급단가×단가별 인원수) / 총인원
 대학(학부, 대학원)에 소속되어 학부 강의를 하는 시간강사

■ 우리 대학(원)은 2015년부터 시간당 지급 기준 단가를 야간 55천원에서 58천원으로 상향 조정하여 지급하고 있음

<표 87> 2015년 사회복지·기독교대학원 시간강사 강의료 현황

구분	등급	시간당 지급기준 단가(천원)	지급인원수	총 강의시간 수	지급인원비율(%)
주간	1등급	0	0	0	0%
주간	2등급	0	0	0	0%
야간	-	58	10	277	100%
합 계			10	277	

※ 2015학년도부터 대학원정보공시 지표 신설됨

※ 2015학년도 : 58천원

3. 특수치료전문대학원

3.1 평가개요

- 본교 특수치료전문대학원은 체계, 전공 및 규모가 유사한 준거집단을 선정하기가 어려우므로 타 대학원과의 비교를 하지 않고 본교 일반대학원과 전국 및 서울지역 사립 일반대학원의 값과 비교하여 자체평가를 실시함

3.2 학생영역

3.2.1 대학원 입학전형 시행계획

- 2015학년도 대학원생 모집은 석사와 박사 과정으로 나누어 시행함. 각기 아동심리치료학, 여성 및 성 심리치료학, 무용·동작 심리치료학, 미술 심리치료학 총 네 전공에 걸쳐 모집하며 석사 40명, 박사 6명의 신입생을 모집하는 것으로 계획함
- 입학 전형의 공정성을 확보하고 학업 수학능력을 갖춘 학생을 선발하기 위해 입학 전형 절차를 투명화하고 내실 있게 운영함. 평가 요소를 다각화하고 특수치료전문대학원 6명의 전임교원을 모두 전형위원으로 위촉함
- 전형은 서류 전형 50%와 면접 전형 50%로 진행하며, 석사과정의 경우, 서류전형에서 모집인원의 3배수를 선발하고 이에 대해 면접을 실시함. 면접에서는 연구 계획, 전공지식, 석사학위논문 요약 발표(박사 과정) 등을 중심으로 평가함
- 우리 대학원은 국가와 사회에서 필요로 하는 여성 전문 인력 공급을 위해 이에 특화된 학문영역을 중심으로 대학원생을 선발하고 있음
- 학생 선발 직후 지도교수 배정을 통해 신입생들이 대학원에 빠르게 적응하여 정착할 수 있도록 노력함
- 대학원 진학정보 안내를 위해 매년 10월에 대학 재학생과 외부 지원희망자들을 대상으로 대학원 입학 설명회를 시행하고 있음
- 우리 대학원은 융합학문으로서의 심리학에 토대를 두고 사회에서 가장 필요로 하는 효과적인 치료영역을 구분하여 특화된 네 가지 세부 전공을 운영하고 있음

<표 88> 2015학년도 전기 특수치료전문대학원 입학전형 시행 계획

과 정	학 과	전 공	모집인원
석 사 박 사	심리치료학과	아동심리치료학 전공	석사:40 박사: 6
		여성 및 성 심리치료학 전공	
	표현예술치료학과	무용·동작심리치료학 전공	
		미술심리치료학 전공	

3.2.2 신입생 충원율

- 특수치료전문대학원의 최근 3년간 평균 신입생 충원율은 96.6%임
- 본교 일반대학원 평균 84.7%에 비해 높은 수준이며 서울지역 평균 106.6%에 비해서는 다소 낮은 수준임

<표 89> 특수치료전문대학원 최근 3년간 신입생 충원율 비교

2012년	2013년	2014년	최근 3년 평균
88.2%	105.9%	95.7%	96.6%

※ 산출식 : (입학자 수/모집인원)×100

<표 90> 본교 일반대학원 최근 3년간 신입생 충원율

2012년	2013년	2014년	최근 3년 평균
88.5%	81.8%	83.8%	84.7%

※ 산출식 : (입학자 수/모집인원)×100

<표 91> 사립 일반대학원 신입생 충원율

구분	2013년	2014년	2015년
전국 지역 최솟값	46.02%	81.81%	86.73%
전국 지역 최댓값	68.46%	114.08%	115.87%
전국 지역 평균	55.93%	101.35%	101.06%
서울 지역 평균	50.02%	106.06%	108.23%

3.2.3 재학생 충원율

- 특수치료전문대학원의 최근 3년간 재학생 충원율은 2012년 93.2%, 2013년 91.9%, 2014년 89.5%임
- 본교 일반대학원보다는 높으나 서울 소재 사립 일반대학원 평균 재학생 충원률에 비해서는 낮은 수준임

<표 92> 특수치료전문대학원 최근 3년간 재학생 충원율

2012년	2013년	2014년
93.2%	91.9%	89.5%

※ 산출식: (재학생 수/편제정원)×100, 매년 4월 1일 기준

<표 93> 본교 일반대학원 최근 3년간 재학생 충원율

2012년	2013년	2014년
87.6%	76.1%	79%

※ 산출식: (재학생 수/편제정원)×100, 매년 4월 1일 기준

<표 94> 사립 일반대학원 재학생 충원율

구분	2013년	2014년	2015년
전국 지역 최솟값	79.36%	86.32%	86.42%
전국 지역 최댓값	106.42%	105.85%	107.28%
전국 지역 평균	96.92%	96.78%	96.84%
서울 지역 평균	101.95%	104.95%	107.28%

3.2.4 중도탈락 학생 비율

- 최근 3년간 중도탈락 비율이 2012년 5.3%, 2013년 4.1%, 2014년 7.2%임
- 본교 일반대학원 중도탈락 비율(2012년 4.5%, 2013년 8%, 2014년 2.7%)과 대체로 유사한 수준임
- 특수치료전문대학원의 중도탈락 학생 비율은 서울 소재 사립 일반대학원들이 매년 6% 이상의 중도탈락률을 보이는 것에 비해 양호한 수준임
- 2014년도 중도탈락 학생 비율이 7.2%로 증가된 부분은 주목할 필요가 있다고 판단됨. 2013년도부터 석사과정 신입생 정원이 28명에서 40명으로 증원되었고 이와 관련되어 추이를 분석할 필요가 있다고 판단됨

<표 95> 특수치료전문대학원 최근 3년간 중도탈락 학생 비율

2012년	2013년	2014년
5.3%	4.1%	7.2%

※ 산출식 : (중도 탈락학생 수/재적 학생수)×100

<표 96> 본교 일반대학원 최근 3년간 중도탈락 학생 비율

2012년	2013년	2014년
4.5%	8%	2.7%

※ 산출식 : (중도 탈락학생 수/재적 학생수)×100

<표 97> 사립 일반대학원 중도탈락 학생 비율

구분	2013년(2012년)	2014년(2013년)	2015년(2014년)
전국 지역 최솟값	2.56%	3.52%	4.72%
전국 지역 최댓값	8.21%	8.22%	15.63%
전국 지역 평균	6.33%	6.31%	7.40%
서울 지역 평균	6.14%	6.25%	6.62%

※ 괄호 안은 기준년도

<표 98> 특수치료전문대학원 최근 3년간 중도탈락 사유별 현황

구분	미등록 및 미복학	자퇴	성적불량	재학년한 초과	계
2012년	3	1	0	0	4
2013년	2	1	0	0	3
2014년	3	3	0	0	6

- 중도탈락의 사유로는 미등록 및 미복학과 자퇴가 주요 요인이며, 2014년에 자퇴에 의한 중도탈락이 3명으로 증가되었음
- 중도탈락을 줄이기 위해 지도교수 중심으로 학생 지도를 보다 강화할 필요가 있으며 미등록 및 미복학자가 발생하지 않도록 그 원인을 분석하여 구체적으로 반영할 필요가 있음

3.2.5 외국인 학생 현황

- 특수치료전문대학원 특성상 외국인 학생 수용에 어려움이 있으나 일부 전공의 경우 외국인 학생 수용도 가능할 것으로 판단됨
- 현재 실제 충원율이 100%이므로 외국인 학생 수용을 위해서는 정원 외 입학에 고려해야 하며 이에 따른 다양한 준비가 필요할 것으로 판단됨
- 국제화 측면에서 정원 외 외국인 학생 수용은 고려해 볼 수 있으나 이를 위한 학교 측의 지원 및 협의가 요구되는 사항이라고 판단됨

<표 99> 특수치료전문대학원 최근 3년간 외국인 학생 현황

2012년	2013년	2014년
0	0	0

3.2.6 외국대학과 교류 현황

- 현재 외국대학과의 교류는 구체적으로 이루어지고 있지 않으나 매년 외국대학 교수들을 초빙하여 총 40시간의 국제 워크숍을 개최하고 있으며, 2014년부터 표현예술치료전공을 중심으로 국제 NGO 단체 ISRA AID와 연계하여 재학생 및 졸업생 대상 워크숍과 치료현장 활동 등 활발한 국제적 교류를 하고 있음

<표 100> 특수치료전문대학원 최근 3년간 외국대학과의 교류 현황

구분	파견인원	유치인원	계	재학생 대비 비율
2012년	0명	0명	0명	0%
2013년	0명	0명	0명	0%
2014년	0명	0명	0명	0%

- 특수치료전문대학원 전공 특성상 외국대학과 교류에 제한이 있음. 그러나 장기적으로 국제화에 초점을 둔다면 일부 전공을 중심으로 추진할 가능성은 가지고 있다고 판단됨

3.2.7 성적평가 결과

- 특수치료전문대학원의 A학점 비율은 본교 일반대학원(2012년 94.5%, 2013년 96.2%, 2014년 94.9%)과 비교할 때 높은 수준으로 A학점 비율을 95%미만으로 낮출 필요가 있다고 판단됨
- 대학원의 질 관리를 위해 성적 평가는 보다 엄정하게 이루어져야 하며, 이를 위해 지속적인 자체 노력이 요구됨

<표 101> 특수치료전문대학원 최근 3년간 성적평가 결과

연도	A학점 비율	B학점 비율	C학점 비율	C학점 미만
2012년	99.3%	0.0%	0.7%	0.0%
2013년	100%	0.0%	0.0%	0.0%
2014년	98.7%	0.0%	0.0%	1.3%

<표 102> 특수치료전문대학원 최근 3년간 졸업생의 졸업성적 분포

연도	A학점 비율	B학점 비율	C학점 비율
2012년	100%	0%	0%
2013년	100%	0%	0%
2014년	100%	0%	0%

3.3 교육여건 영역

3.3.1 전임교원 확보율

- 우리 대학은 SWU2020 중장기 발전계획을 통해 2020년 전임교원 확보율을 75%로 제시하고 이를 위해 학과별 충원계획과 예산확보방안을 다각도로 검토하고 있음

<표 103> 최근 3년간 전임교원 확보율

구분	2012	2013	2014
재학생기준	60.5%	63.2%	63.6%
편제정원기준	68.5%	69.9%	70.4%

※산출식 : (전임교원 수/교원법정정원)×100

- 지속적인 전임교원 충원 노력에 따라 우리 대학의 전임교원 확보율은 2014년 현재 편제정원 기준 70.4%, 재학생 기준 63.6%를 달성하였으며, 2013년 큰 폭의 상승에 이어 2014년에도 지속적으로 증가 추세를 보이고 있음

3.3.2 교원강의 담당 비율

- 특수치료전문대학원의 전임교원 강의담당비율은 본교 일반대학원과 유사한 수준임
- 서울소재 사립 일반대학원 평균인 73.48%에 미치지 못하고 있어 제도적인 뒷받침과 같은 개선 노력이 필요함

<표 104> 특수치료전문대학원 최근 3년간 전임교원 강의담당 비율

2012년	2013년	2014년
55.8%	57.1%	62.5%

※산출식 : (전임교원 강의 담당학점/총 개설강의 학점)×100

<표 105> 본교 일반대학원 최근 3년간 전임교원 강의담당 비율

2012년	2013년	2014년
60.5%	57.6%	62.9%

※ 산출식 : (전임교원 강의 담당학점/총 개설강의 학점)×100

<표 106> 사립 일반대학원 전임교원 강의담당 비율

구분	2013년	2014년	2015년
전국 지역 최솟값	69.44%	71.69%	72.44%
전국 지역 최댓값	92.59%	92.92%	90.13%
전국 지역 평균	80.57%	80.79%	81.09%
서울 지역 평균	73.60%	73.48%	75.05%

3.3.3 장서보유현황

- 도서관 장서 수는 학교의 학습-연구 환경 수준을 반영하고 교육복지수준을 평가하는 지표임
- 우리 대학의 도서 자료는 2012년 677,413권, 2013년 698,937권, 2014년 692,033권으로 다소 개선되고 있으며, 학생 1인당 장서 수 역시 2012년 77.7권, 2013년 81.9권, 2014년 81.2권으로 개선 및 유지되고 있음

<표 107> 학생 1인당 장서 수 현황

구분	도서자료			학생1인당 장서 수
	국내서	국외서	총합	
2012년	523,965	153,448	677,413	77.7
2013년	541,410	157,527	698,937	81.9
2014년	535,524	156,509	692,033	81.2

※ 산출식 : 학생 1인당 장서 수=도서구입비 총액/재학생 수

3.3.4 도서관 예산현황

- 도서관 예산과 학생 1인당 도서구입비는 학습 인프라 환경의 수준과 교육환경의 개선의지를 반영하는 지표임
- 대학 총예산에서 도서관예산이 차지하는 비율은 2012년~2014년에 1.1~1.3%를 유지하고 있으나, 학생 1인당 도서구입비는 2012년 138.9천원, 2013년 142천원, 2014년 129천원으로 감소 추세를 보이고 있음

<표 108> 최근 3년간 자료구입비 예산 현황

구분	대학 총예산 대비 자료 구입비 예산	학생 1인당 자료구입비
2012년	1.3%	138.9천원
2013년	1.2%	142천원
2014년	1.1%	129천원

3.3.5 논문작성지도

■ 본교 특수치료전문대학원의 논문심사 청구 절차는 다음과 같음

절차	비고
지도교수 배정	입학 후 첫 학기
↓	
연구계획서 제출	전문대학원 석사 3학기 전문대학원 박사 5학기
↓	
학위청구논문 심사신청 및 심사위원 위촉	졸업시험 합격 및 수료학점 이수 이후
↓	
학위청구논문 지도 및 심사	석사과정 1회 이상 심사 박사과정 5회 이상 심사
↓	
학위청구논문 결과보고서 제출	학위청구논문 심사신청 학기
↓	
학위청구논문 완제본 제출	결과보고서 통과·제출 후

<그림 10> 특수치료전문대학원 논문작성지도의 절차

- 입학과 동시에 논문 지도교수를 배정받아, 1학기부터 논문지도를 받음
- 졸업 2학기 전에 연구계획서를 제출하며, 이때 지도교수의 승인을 받아 논문 주제를 정함
- 졸업시험을 합격하고 수료학점을 이수한 후 학위청구논문 심사신청 및 심사위원 위촉을 진행하게 되며 이때 석사과정은 1회 이상의 심사, 박사과정은 3회의 논문 서면심사와 1회의 논문발표, 1회의 구술시험을 치러 통과하여야 함

절차	비고
연구윤리/노트 교육	연구지원팀 주관으로 매 학기 실시
↓	
연구윤리 서약서 제출	논문심사청구 시
↓	
논문표절방지프로그램 활용	논문최종 심사 시 참고사항으로 활용 (2014학년도 2학기부터)

<그림 11> 특수치료전문대학원 연구윤리 확보를 위한 절차

- 특수치료전문대학원은 연구 윤리 강령을 준수하며, 연구 윤리 확보를 위한 절차를 가지고 있음
- 특수치료전문대학원은 석사, 박사과정으로만 운영되는 바, 모든 재학생들이 정해진 절차에 따라 원활하게 논문지도를 충분히 받고 있음
- 공식적 논문 지도 외 각 전공교수별로 연구지도 모임을 구성하여 집단지도와 개인 지도 등 다양한 방식으로 체계적이고 깊이 있는 논문지도가 이루어지고 있음

3.3.6 교사확보율

- 교사확보율은 기본적인 교육환경의 질을 판단하는 요건으로 우리 대학원은 2014년에는 50주년기념관 준공으로 교사 면적이 증가됨

<표 109> 최근 3년간 교사확보율

2012년	2013년	2014년
107.3%	103.7%	119.7%

※ 산출식 : (기본시설+지원시설+연구시설)/ 기준면적×100

- 우리 대학원은 교사확보율이 119.7%로 기본적인 교육환경의 질을 잘 갖추고 있음

3.3.7 기숙사수용률

- 기숙사 수용률은 학생복지와 밀접한 관련이 있으므로 지속적인 관리가 필요하며 시설의 현대화와 함께 방과 후 또 다른 연구의 장이 될 수 있도록 하는 방안 모색이 필요함

<표 110> 최근 3년간 기숙사 수용률

2012년	2013년	2014년
10.1%	10.4%	10.3%

※ 산출식 : (기숙사 수용인원/시설정원)×100

- 우리 대학은 지난 3년 간 기숙사 수용률이 10%를 상회하고 있음. 이는 우리 대학과 유사한 조건의 다른 대학들이 평균 9.4%의 기숙사 수용률을 보이는 것에 비해 우수한 편임을 알 수 있음
- 2014년에 대학원 입학생(120명) 중 기숙사에 입사한 학생은 학기별 19명씩으로, 학기별 15.8%에 이름

<표 111> 기숙사 대학원생 입사 현황 (2012~2014년 학기, 방학 제외)

구 분	2012년		2013년		2014년		총 누계 인원
	1학기	2학기	1학기	2학기	1학기	2학기	
살롬하우스	19	19	15	18	19	17	107
국제생활관	8	4	1	0	0	2	15
학기별 총인원	27	23	16	18	19	19	122

※ 살롬하우스 : 한국인 대학원생

※ 국제생활관 : 외국인 대학원생 (석사, 석박사통합, 박사과정 포함)

※ 정규 퇴사일에 퇴사한 대학원생 수를 기준으로 함. (중간퇴사, 강제퇴사자는 인원에서 제외함)

3.4 교육/연구성과 영역

3.4.1 진학률

- 특수치료전문대학원 전공 특성상(현장전문인력 양성) 석사과정 졸업 후 바로 박사과정으로 진학하는 것보다 졸업 후 2~3년 정도 현장 경험을 한 후에 다시 박사과정에 지원하는 것을 권장하고 있음
- 대학정보공시의 진학률 자료는 조사시점 기준 1년 이내의 졸업생을 대상으로 진학자 현황을 조사하므로 졸업 후 2~3년 정도 현장 경험을 한 후 진학한 자들은 결과값에 반영되지 않음

<표 112> 특수치료전문대학원 최근 3년간 진학률

2012년	2013년	2014년
0.0%	0.0%	0.0%

3.4.2 취업률

- 특수치료전문대학원 졸업생들은 대부분 병원, 정부기관, NGO단체 및 다양한 심리상담센터 등에서 심리치료가로서 다양하고 활발한 활동을 하고 있음.
- 그러나 전공특성상 근무형태가 대학정보공시에서 요구하는 취업기준(건강보험 직장가입자)에 부합되지 않는 경우(비상근근로자)가 많음

<표 113> 특수치료전문대학원 최근 3년간 취업률

2012년	2013년	2014년
94.1%	36.7%	0%

- 2014년 취업률 조사 시 대학정보공시의 취업에서 제외되는 자(건강보험 직장가입자에서 제외되는 자)의 기준에 따른 취업 여부를 확인하기 어려운 경우가 많아 '기타'로 포함되어 취

업률에 반영되지 않음

- 특수치료전문대학원에서 자체 조사(건강보험 직장가입자 여부 제외)한 결과 최근 3년 간 석사과정 졸업자는 평균 85% 정도의 취업률을 나타냄

3.4.3 전임교원 1인당 논문 실적

- 본교 일반대학원과 비교할 때 연구재단 등재지(후보포함)과 국내 기준 보다 높은 수준임
- SCI급/SCOPUS 학술지 논문실적이 부족함. 심리치료/표현예술치료 전공 특성상 SCI급/SCOPUS 논문 실적 산출이 상대적으로 용이하지 않으나 현재 활발한 연구활동(국제적 교류 포함)을 하고 있는 바, 추후 향상이 있을 것으로 예상됨

<표 114> 특수치료전문대학원 최근 3년간 전임교원 1인당 논문 실적

구분	국내기준	국제기준	연구재단등재지 (후보포함)	SCI급/SCOPUS 학술지
2012년	1.33	0.0	0.70	0.0
2013년	1.06	0.17	0.54	0.17
2014년	1.97	0.0	1.22	0.0

<표 115> 본교 일반대학원 최근 3년간 전임교원 1인당 논문 실적

구분	국내기준	국제기준	연구재단등재지 (후보포함)	SCI급/SCOPUS 학술지
2012년	0.99	0.23	0.74	0.22
2013년	0.88	0.16	0.63	0.16
2014년	0.83	0.13	0.59	0.12

※ 일어일문학과 제외

3.4.4 전임교원 1인당 저·역서 실적

- 본교 일반대학원 기준과 비추어 볼 때 2013년은 높은 수준이나, 2012년과 2014년은 낮은 수준임
- 현 상황에 대한 인식과 내부적 촉진을 통해 실적 향상을 이룰 것으로 예상됨

<표 116> 특수치료전문대학원 최근 3년간 전임교원 1인당 저·역서 실적

구분	전임교원 수	저·역서			전임교원 1인당 저·역서
		저서	역서	합계	
2012년	6	0.17	0.02	0.19	0.03
2013년	6	0.25	2.4	2.65	0.44
2014년	6	0.1	0	0.1	0.02

<표 117> 본교 일반대학원 최근 3년간 전임교원 1인당 저·역서 실적

구분	전임교원 수	저·역서			전임교원 1인당 저·역서
		저서	역서	합계	
2012년	228	18.56	4.20	22.76	0.10
2013년	231	14.16	4.07	18.23	0.08
2014년	232	18.24	5.83	24.08	0.10

※ 일어일문학과 제외

3.4.5 전임교원 1인당 연구비 수혜실적

- 현재 전임교원 1인당 연구비에서 본교 일반대학원에 비해 교내 연구비와 교외 연구비 모두 낮음. 또한 학부 평가에서 제시했던 준거대학 기준에 비해서도 낮음.(학부에서 제시한 준거대학 평균 교내 3,653천원, 교외 37,129천원).
- 특수치료전문대학원 전공 특성(심리치료, 표현예술치료)상 공과대학 및 자연과학대학 수준의 대형 연구비 수주는 불가능함

- 그러나 최근 융합연구를 통해 다양한 연구비 지원이 가능한 여건으로 변화되고 있음. 따라서 내부의 적극적인 논의와 추진력을 통해 교외 연구비 수주를 위한 적극적 노력이 필요하다고 판단됨

<표 118> 특수치료전문대학원 최근 3년간 연구비 수혜실적 (단위 : 천원)

구분	전임교원 수	연구비 지원		전임교원 1인당 연구비	
		과제 수	연구비	교내	교외
2012년	6	9	59,400	3,116.67	6,783.33
2013년	6	7	27,560	2,833.33	1,760.00
2014년	6	8	42,840	3,083.33	3,996.67

<표 119> 본교 일반대학원 최근 3년간 연구비 수혜실적 (단위 : 천원)

구분	전임교원 수	연구비 지원		과제당 연구비	전임교원 1인당 연구비	
		과제 수	연구비		교내	교외
2012년	228	473	7,564,874	15,993.39	5,859.65	27,319.62
2013년	231	484	6,921,641	14,300.91	5,872.90	24,090.91
2014년	232	402	6,759,382	16,814.38	3,389.18	25,746.09

※ 일어일문학과 제외

3.4.6 대학원생 논문 실적

- 현재 평가지표와 관련되어 자체지표와 차이가 있으며 심리치료학과 졸업생들이 졸업 후, 졸업논문을 연구재단 등재지 등에 게재하는 경우, 졸업 후 소속으로 표기하면서 실적에 포함되지 않는 경우가 매우 많음. 이 부분에 대한 개선이 필요하다고 판단됨
- 특수치료전문대학원 전공 특성상 학위과정에서 연구재단 등재지 혹은 SCI/SCOPUS 논문실적을 내는데 어려움이 많은 것이 현실임
- 특수치료전문대학원 재학생들이 임상가로서 역량 외에도 학문적 역량도 성장하고 있는 바, 앞으로 보다 많은 대학원생 논문 실적이 나올 것으로 예상됨

<표 120> 특수치료전문대학원 최근 3년간 대학원생 논문 참여 실적

구분	대학원생 연간 논문 수		
	연구재단 등재지 (후보 포함)	SCI급/SCOUPS (학술지)	기타 (학술지)
2012년	0	0	0
2013년	0	0	5
2014년	0	0	3

3.4.7 산학협력

- 전공 특성상 기존의 산학협력 방식으로 실적을 내는데 제한이 있음

<표 121> 특수치료전문대학원 최근 3년간 기술이전 수입료 및 계약실적

구분	건수	수입료(천원)
2012년	0	0
2013년	0	0
2014년	0	0

<표 122> 특수치료전문대학원 최근 3년간 특허출원 및 등록실적

구분	국내특허		해외특허	
	출원	등록	출원	등록
2012년	0	0	0	0
2013년	0	0	0	0
2014년	0	0	0	0

3.5 대학재정/교육비 영역

3.5.1 등록금 현황

- 최근 3년간 등록금 인상이 없는 상태임. 본교 일반대학원 4,662.8천원에 비해서 높으나 서울 소재 사립 일반대학원 등록금 평균 5,653.8천원에 비해서는 낮음
- 전문대학원으로서 이수학점이 석사 36학점(논문 3학점포함), 박사 52학점(논문 4학점포함)으로 일반대학원보다 높은 과목이수가 요구되므로 현재 수준은 비교적 적절하다고 판단됨

<표 123> 2014학년도 특수치료전문대학원 등록금 책정 결과

구분		입학금	수업료	계	비고
전문대학원	1학기	885,000	5,152,000	6,037,000	석.박사 동일
	2-6학기	-	5,094,000	5,094,000	

<표 124> 특수치료전문대학원 최근 3년간 등록금 인상률

2012년	2013년	2014년
0%	0%	0%

※ 최근 3년간 등록금을 동일하게 책정함

3.5.2 1인당 교육비

- 우리 대학의 최근 3년간 학생 1인당 교육비는 2012년 10,074천원, 2013년 10,900천원, 2014년 10,706천원으로 2012년 이후 큰 폭으로 증가하였음
- 우리 대학의 교육비 환원율은 2012년 138.7%에서 2014년 150.6%로, 2013년도(151.9%)에 비해 약간 감소했으나 지속적으로 증가하는 추세에 있음

<표 125> 최근 3년간 1인당 교육비

2012년	2013년	2014년
10,074천원	10,900천원	10,706천원

※ 산출식 : 총 교육비/재학생 수

<표 126> 최근 3년간 교육비 환원율

2012년	2013년	2014년
138.7%	151.9%	150.6%

※ 산출식 : 교육비 환원율=(총 교육비/등록금 수입액)×100

- 우리 대학은 2012년 대비 그 이후에 학생 1인당 교육비와 교육비 환원율이 눈에 띄게 증가하였지만 다른 대학에 비해 높은 수준이 아니므로 이에 대한 개선책 마련이 필요함

3.5.3 재학생 1인당 장학금

- 특수치료전문대학원은 학생들의 안정적인 학업환경과 교육의 기회를 보장하기 위해 다양한 학생 장학금 지원제도를 운영하고 있음
- 장학금 지급률은 지난 3년 간 20% 내외를 유지하고 있으며 2014년에 소폭 하락함

<표 127> 특수치료전문대학원 최근 3년간 재학생 1인당 장학금

2012년	2013년	2014년
2,074.6천원	2,107.9천원	1,999.7천원

※ 산출식 : 교내외 장학금/재학생 수

<표 128> 특수치료전문대학원 최근 3년간 장학금 지급률

2012년	2013년	2014년
19.8%	20.0%	18.9%

※ 산출식 : 장학금 지급률=(총 장학금/등록금 수입액)×100

3.5.4 강사 강의료

- 우리 대학(원)은 최근 3년간 시간당 지급 기준 단가 44천원 정도(1등급 45천원, 2등급 42천원)을 지급하고 있음

<표 129> 최근 3년간 대학(원) 시간강사 강의료 현황

2012년	2013년	2014년
44천원	43.9천원	43.8천원

※ 산출식 : (시간강사 강의료 지급단가×단가별 인원수) / 총인원
대학(학부, 대학원)에 소속되어 학부 강의를 하는 시간강사

- 우리 대학(원)은 2015년부터 시간당 지급 기준 단가를 주간 1등급 45천원, 2등급 42천원에서 1등급 55천원, 2등급 47천원으로 상향 조정하여 지급하고 있음

<표 130> 2015년도 특수치료전문대학원 시간강사 강의료 현황

구분	등급	시간당 지급기준 단가(천원)	지급인원수	총 강의시간 수	지급인원비율(%)
주간	1등급	55	3	135	100
주간	2등급	0	0	0	
야간	-	0	0	0	
합 계			3	135	

※ 2015학년도부터 대학원정보공시 지표 신설됨

※ 2015학년도 : 55천원

제4장 종합 의견

1. 일반대학원
2. 사회복지·기독교대학원
3. 특수치료전문대학원

제4장 종합 의견

1. 일반대학원

1.1 평가방법

- 평가항목별 긍정-보통-개선 3단계로 구분하여 평가함
 - 긍정 : 최근 3년간 지표값이 지속적으로 상승하였거나 서울 지역 사립 대학원 평균값 이상인 경우
 - 보통 : 최근 3년간 지표값이 비슷하거나 서울 지역 사립 대학원 평균값과 비슷한 경우
 - 개선 : 최근 3년간 지표값이 지속적으로 하락하였거나 서울 지역 사립 대학원 평균값보다 낮은 경우

1.2 종합의견

- 정보공시부문의 각 항목별 자체평가 결과를 위의 평가방법으로 나누어 평가하면 다음과 같음
- 평가대상 전체 25개 항목 중 11개 항목은 긍정적으로 평가되었으며 보통과 개선의 항목은 각각 5개, 9개로 나타나 전반적으로 양호한 수준이나 개선 항목의 지속적인 관리 및 개선이 필요함
- 긍정(11개 항목)
 - <학생영역> 대학원 입학전형 시행계획, 중도탈락 학생 비율
 - <교육여건 영역> 전임교원 확보율, 장서보유현황, 도서관 예산 현황, 논문 작성 지도, 교사 확보율
 - <교육/연구성과 영역> 전임교원 1인당 논문실적
 - <대학재정/교육비 영역> 등록금 현황, 1인당 교육비, 재학생 1인당 장학금

■ 보통(5개 항목)

<학생영역> 성적평가 결과

<교육여건 영역> 기숙사 수용률

<교육/연구성과 영역> 대학원생 논문 실적, 전임교원 1인당 연구비 수혜 실적

<대학재정/교육비 영역> 강사 강의료

■ 개선(9개 항목)

<학생영역> 신입생 충원율, 재학생 충원율, 외국인 학생 현황, 외국대학과 교류현황

<교육여건 영역> 교원 강의담당비율

<교육/연구성과 영역> 진학률, 취업률, 전임교원 1인당 저역서 실적, 산학협력

<표 131> 2014년 일반대학원 자체평가 종합의견 현황

평가영역	평가항목	구분	2014 평가결과
학생 (7개)	대학원 입학전형 시행계획	대학원	긍정
	신입생 충원율	대학원	개선
	재학생 충원율	대학원	개선
	중도탈락 학생 비율	대학원	긍정
	외국인 학생 현황	대학원	개선
	외국대학과 교류 현황	대학원	개선
	성적평가 결과	대학원	보통
교육여건 (7개)	전임교원확보율	공통	긍정
	교원 강의 담당 비율	대학원	개선
	장서보유현황	공통	긍정
	도서관 예산현황	공통	긍정
	논문작성지도	대학원	긍정
	교사확보율	공통	긍정
	기숙사수용률	공통	보통
교육/연구성과 (7개)	진학률	대학원	개선
	취업률	대학원	개선
	전임교원 1인당 논문 실적	공통*	긍정
	전임교원 1인당 저역서 실적	공통*	개선
	전임교원 1인당 연구비 수혜실적	공통*	보통
	대학원생 논문 실적	대학원	보통
	산학협력	공통*	개선
대학재정/교육비 (4개)	등록금 현황	대학원	긍정
	1인당 교육비	공통	긍정
	재학생 1인당 장학금	대학원	긍정
	강사 강의료	공통	보통

2. 사회복지 · 기독교대학원

2.1 평가방법

- 평가항목별 긍정-보통-개선 3단계로 구분하여 평가함
 - 긍정 : 최근 3년간 지속적 상승 또는 우수한 실적을 보인 경우
 - 보통 : 최근 3년간 비슷한 수준을 유지하고 있지만, 지표 자체가 우수하지 않은 경우
 - 개선 : 최근 3년간 지속적 하락을 보였거나, 타 대학과 비교하여 지표 자체가 낮은 경우

2.2 종합의견

- 정보공시부문의 각 항목별 자체평가 결과를 위의 평가방법으로 나누어 평가하면 다음과 같음
- 평가대상 전체 25개 항목 중 11개 항목은 긍정적으로 평가되었으며, 보통 항목은 9개, 개선이 필요한 항목은 5개로 나타남
- 보통에 해당되는 항목 중에는 본 대학원의 특성과 관련이 없는 항목들이 포함됨
- 개선이 필요한 항목에 대해서는 지속적인 관심과 대책 마련이 필요함

■ 긍정(11개 항목)

<학생영역> 대학원 입학전형 시행계획, 중도탈락 학생 비율

<교육여건 영역> 전임교원 확보율, 장서보유 현황, 도서관 예산현황, 논문작성지도, 교사확보율

<교육/연구성과 영역> 취업률, 전임교원 1인당 논문실적

<대학재정/교육비 영역> 등록금 현황, 1인당 교육비

■ 보통(9개 항목)

<학생영역> 외국인 학생 현황, 외국대학과 교류 현황

<교육여건 영역> 기숙사 수용률

<교육/연구성과 영역> 진학률, 전임교원 1인당 저역서 실적, 대학원생 논문실적, 산학협력

<대학재정/교육비 영역> 재학생 1인당 장학금, 강사 강의료

■ 개선(5개 항목)

<학생영역> 신입생 충원율, 재학생 충원율, 성적평가 결과

<교육여건 영역> 교원 강의담당 비율

<교육/연구성과 영역> 전임교원 1인당 연구비 수혜실적

<표 132> 2014년 사회복지·기독교대학원 자체평가 종합의견 현황

평가영역	평가항목	구분	2014 평가결과
학생 (7개)	대학원 입학전형 시행계획	대학원	긍정
	신입생 충원율	대학원	개선
	재학생 충원율	대학원	개선
	중도탈락 학생 비율	대학원	긍정
	외국인 학생 현황	대학원	보통
	외국대학과 교류 현황	대학원	보통
	성적평가 결과	대학원	개선
교육여건 (7개)	전임교원확보율	공통	긍정
	교원 강의 담당 비율	대학원	개선
	장서보유현황	공통	긍정
	도서관 예산현황	공통	긍정
	논문작성지도	대학원	긍정
	교사확보율	공통	긍정
	기숙사수용률	공통	보통
교육/연구성과 (7개)	진학률	대학원	보통
	취업률	대학원	긍정
	전임교원 1인당 논문 실적	공통*	긍정
	전임교원 1인당 저역서 실적	공통*	보통
	전임교원 1인당 연구비 수혜실적	공통*	개선
	대학원생 논문 실적	대학원	보통
	산학협력	공통*	보통
대학재정/교육비 (4개)	등록금 현황	대학원	긍정
	1인당 교육비	공통	긍정
	재학생 1인당 장학금	대학원	보통
	강사 강의료	공통	보통

3. 특수치료전문대학원

3.1 평가방법

- 평가항목별 긍정-보통-개선 3단계로 구분하여 평가함
 - 긍정 : 최근 3년간 지표값이 지속적으로 상승하였거나 본교 일반대학원 및 서울 지역 사립 대학원 평균값 이상인 경우
 - 보통 : 최근 3년간 지표값이 비슷하거나 본교 일반대학원 및 서울 지역 사립 대학원 평균값과 비슷한 경우
 - 개선 : 최근 3년간 지표값이 지속적으로 하락하였거나 본교 일반대학원 및 서울 지역 사립 대학원 평균값보다 낮은 경우

3.2 종합의견

- 정보공시부문의 각 항목별 자체 평가 결과를 위의 평가방법으로 나누어 평가하면 다음과 같음
- 평가항목 25개 항목 중 총 12개 항목에 대해서 긍정적으로 평가되었으며 총 7개 항목에 대해서는 보통으로 평가되었음
- 보통에 해당되는 항목 중에는 본 대학원의 특성과 관련이 없는 항목들이 포함됨
- 외국인 학생현황, 외국대학과 교류현황(학생 영역), 진학률, 취업률, 전임교원 1인당 저역서 실적, 전임교원 1인당 연구비 수혜실적(교육/연구성과 영역)의 6개 항목은 개선이 필요한 것으로 평가됨
- 결과를 종합해 볼 때, 본교 특수치료전문대학원은 신입생 충원과 교육 환경 등 제반 영역에서 긍정적인 상태에 있다고 평가됨
- 현재 A 학점으로 과도하게 편중되어 있는 성적비율에 대해서는 장기적으로 이 부분에 대한 개선이 필요하다고 판단됨
- 국제화 교류를 위한 발전계획이 필요하다고 판단됨
- 논문 및 저역서 실적이 상대적으로 저조한 수준으로 산정되었는데 이는 기초 학문이 아닌 응용학문으로써 우리 대학원 전공 특성에서 기인한 한계는 있지만 저역서 및 논문 실적에 대한 전임교원들의 특별한 노력이 필요할 것으로 판단됨

■ 재적 대학원생들의 논문실적 양적 증가를 위한 노력이 필요하며 동시에 졸업생들의 재학시절 연구 업적에 대한 구체적 관리가 필요할 것으로 판단됨

■ **긍정(12개 항목)**

<학생영역> 대학원 입학전형 시행계획, 신입생 충원율, 재학생 충원율

<교육여건 영역> 전임교원확보율, 교원 강의 담당비율, 장서보유현황, 도서관 예산현황, 논문작성 지도, 교사확보율

<대학재정/교육비 영역> 등록금현황, 1인당 교육비, 재학생 1인당 장학금

■ **보통(7개 항목)**

<학생영역> 중도탈락 학생 비율, 성적평가 결과

<교육여건 영역> 기숙사수용률

<교육/연구성과 영역> 전임교원 1인당 논문실적, 대학원생 논문실적, 산학협력

<대학재정/교육비> 강사 강의료

■ **개선(6개 항목)**

<학생영역> 외국인 학생 현황, 외국대학과 교류 현황

<교육/연구성과 영역> 진학률, 취업률, 전임교원 1인당 저역서 실적, 전임교원 1인당 연구비 수혜실적

<표 133 > 2014년 특수치료전문대학원 자체평가 종합의견 현황

평가영역	평가항목	구분	2014 평가결과
학생 (7개)	대학원 입학전형 시행계획	대학원	긍정
	신입생 충원율	대학원	긍정
	재학생 충원율	대학원	긍정
	중도탈락 학생 비율	대학원	보통
	외국인 학생 현황	대학원	개선
	외국대학과 교류 현황	대학원	개선
	성적평가 결과	대학원	보통
교육여건 (7개)	전임교원확보율	공통	긍정
	교원 강의 담당 비율	대학원	긍정
	장서보유현황	공통	긍정
	도서관 예산현황	공통	긍정
	논문작성지도	대학원	긍정
	교사확보율	공통	긍정
	기숙사수용률	공통	보통
교육/연구성과 (7개)	진학률	대학원	개선
	취업률	대학원	개선
	전임교원 1인당 논문 실적	공통*	보통
	전임교원 1인당 저역서 실적	공통*	개선
	전임교원 1인당 연구비 수혜실적	공통*	개선
	대학원생 논문 실적	대학원	보통
	산학협력	공통*	보통
대학재정/교육비 (4개)	등록금 현황	대학원	긍정
	1인당 교육비	공통	긍정
	재학생 1인당 장학금	대학원	긍정
	강사 강의료	공통	보통