

Seoul Women's University

VOL. 29

Learn to Share, Share to Learn!

# 서울여대 소식

*Learn to Share,  
Share to Learn!*

미래와 공감하며  
사람의 가치를 키우는 대학



01797 서울특별시 노원구 화랑로 621 서울여자대학교 T. 02-970-5114 F. 02-3399-2843  
www.swu.ac.kr



Learn to Share, Share to Learn!

# 서울여대 소식

서울여자대학교 소식지  
2025 Winter Vol.29

발행일 2026. 02.

발행인 이윤선

발행처



전화 02) 970-5206

팩스 02) 970-5350

주소 서울특별시 노원구 화랑로 621  
서울여자대학교



[www.swu.ac.kr](http://www.swu.ac.kr)

홈페이지를 통해  
서울여대 소식을 만날 수 있습니다.

## SWU Newsletter

2025 Winter

Vol.29

## Contents

### SWU HOT ISSUE

- 04 서울여대 AX 비전 선포, 인간 중심 AI 교육의 방향을 선언하다
- 06 인간-AI 협력연구센터 개소, 가치 중심 AI 연구 기반 마련  
AI·AGI 시대, 교육의 미래를 묻다 'FutureEd Dialogue'
- 07 AI 챗봇 서비스 도입, 인간 중심 AX 기반 체계 구축  
'2025 한국경영대상' 교육혁신 부문 대상 수상  
사회혁신 프로그램 '소셜임팩트스쿨', 유네스코 지속가능발전교육(ESD) 공식 프로젝트 인증 획득
- 08 대학혁신지원사업 성과평가 전 영역 최고 등급 획득  
노원구와 함께한 가을 음악회 '찾아가는 오케스트라' 개최
- 09 신인숙 하트-하트재단 이사장(영문69학번), Lee&Shin 기금 10억 원 기부 약정  
2025학년도 전기 학위수여식

### SWU NEWS

- 10 학교 주요 소식
- 14 고교교육 기여대학 지원사업 소식
- 15 SI교육센터 소식
- 16 대학일자리플러스사업단·창업지원단 소식
- 17 국제교류단 소식
- 18 학생·동문·교수 소식
- 24 학과 및 부서 소식
- 28 아름다운 기부 소식

# SWU HOT ISSUE

SWU HOT ISSUE

## 1 서울여대 AX 비전 선포, 인간 중심 AI 교육의 방향을 선언하다



### “AI to Learn, Human to Share”... AX 비전 선포식 열고 대학 혁신의 새 기준 제시

서울여자대학교는 1월 22일 오후 1시 30분, 교내 50주년기념관 국제회의실에서 'AX 비전 선포식'을 개최하고 AI 시대 대학의 근본적인 역할과 교육 가치를 재정립하는 AX(AI Transformation) 비전을 대내외에 공식적으로 선포했다.

이번 행사는 AI 시대가 만들어내는 변화에 대응해 교육의 질을 높이고, 기술 환경 속에서도 인간 존엄과 교육의 본질을 강화하기 위한 서울여대의 교육 비전과 추진 전략을 공유하기 위해 마련됐다. 행사에는 주요 내외빈과 교직원, 학생 등 200여 명이 참석했다.

이날 서울여대는 AX 선도대학의 방향을 담은 슬로건으로 'AI to Learn, Human to Share(인간의 성장을 돕는 AI, 공동체를 잇는 인간)'와 함께, '사람을 향한 기술로 사회 혁신을 이끄는 대학'을 AX 비전으로 발표했다. 비전 선포 발표자로 나선 이윤선 총장은 AI를 인간의 성장을 돕는 도구로 활용하고, 그 성과를 공동체와 사회로 확장하는 교육 철학을 강조했다.



이어 박남춘 기획처장은 교육·연구·산학협력·행정을 아우르는 AX 추진 전략과 대학 차원의 혁신 로드맵을 소개했다. 데이터 기반 학습 지원 체계 고도화, AI 융합 교육 확대, 지능형 행정 혁신 등 서울여대의 구체적인 AX 추진 방향이 공유됐으며, 비전 선포 세리머니를 통해 AX 비전의 본격적인 출발을 알렸다.

행사 2부에서는 태재대학교 염재호 총장이 기조강연자로 나서 'AI 시대 대학 교육의 미래'를 주제로 발표를 진행했다. 이어 학계와 산업계 AI 전문가들이 참여한 라운드테이블 토론을 통해 대학 교육 현장에서 서의 AI 활용과 책임, 협력의 방향에 대한 논의가 이어졌다.

한편, 이날 행사에는 김경진 학교법인 정의학원 이사장을 비롯해 우원식국회의장(영상축사), 오승록노원구청장(영상축사), 오금란·서준오 서울시의원, 이용관 블루포인트 대표, 윤도영 광운대학교 총장 등 정·관계 및 산업계·학계 관계자들이 참석해 서울여대의 AX 비전 선포를 축하했다. 서울여대는 이번 비전 선포를 계기로 인간 중심의 AI 시대를 선도하는 대학으로서의 역할을 강화해 나갈 계획이다.



기조강연 중인 태재대학교 염재호 총장



AX 추진 전략 발표자로 나선 박남춘 기획처장



AX 비전을 선포하고 있는 이윤선 총장

## 2 인간-AI 협력연구센터 개소, 가치 중심 AI 연구 기반 마련

본교는 8월, '인간-AI 협력연구센터'를 개소하고, AI 윤리·안전 연구와 가치 중심 AI 교육을 본격화했다. AI 기술 확산 속에서 대학의 책임 있는 연구와 교육 역할을 강화하기 위한 연구 거점이다.

연구센터는 AI가 학문과 교육 현장, 사회 전반에 미치는 영향을 연구하고, 안전하고 신뢰할 수 있는 AI 활용 기준을 마련하는 데 초점을 둔다. 인문·사회·예체능 등 다양한 분야와의 융합을 바탕으로 가치 중심 AI 연구를 추진하고, 학생과 교직원들의 AI 이해를 높이는 교육과 대외 연구 교류를 확대할 계획이다.



### 책임 있는 AI 혁신 방향 논의, 'AI4HER' 국제학술회의 개최

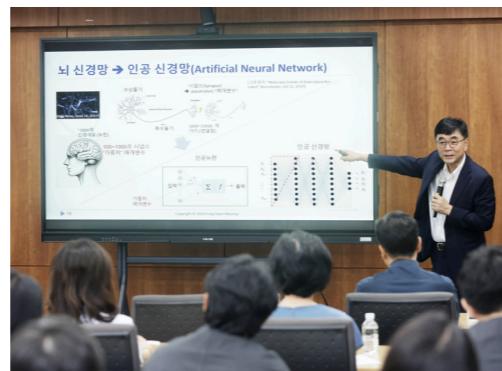
연구센터는 12월 19일 AI4APAC, Women in AI APAC과 공동으로 'AI4HER - Women in AI APAC WaiTALK' 국제 학술회의를 열고, '책임 있는 AI 실천과 포용적 혁신'을 주제로 아시아태평양 지역 전문가들과 논의를 진행했다. 학술회의에서는 AI 인재 양성, 의료·농업 분야 혁신, 윤리적 AI 개발을 위한 협력 방안 등이 주요 의제로 다뤄졌다. 이번 학술회의는 연구센터 개소 이후 처음 열린 국제 논의의 장으로, 가치 중심 AI 연구라는 센터의 방향성을 국내외 전문가들과 공유한 자리였다.

인간-AI 협력연구센터는 이번 논의를 계기로 기술 발전 속에서도 인간의 가치와 책임을 중심에 두는 연구와 교육을 지속적으로 확장해 나갈 예정이다.

## 3 AI·AGI 시대, 교육의 미래를 묻다 'FutureEd Dialogue'

AI·AGI 시대, 미래교육의 방향을 함께 묻는 자리를 마련했다. 'FutureEd Dialogue, 교육의 미래를 묻고 듣는 대화의 장'은 기술 발전에 따른 대학의 역할 변화와 경쟁력, 교육·행정 리더십 과제를 짚는 자리였다. 외부 전문가 초청 강연과 토론을 통해 미래교육 전략의 실행 방향을 논의했다.

9월 10일에는 태재대학교 맹성현 부총장을 초청해 'AGI 시대를 어떻게 맞이할 것인가'를 주제로 교직원 대상 특강을 진행했다. AI·AGI 기술 발전이 고등교육 환경에 미치는 영향을 살피고, 윤리적이고 책임 있는 AI 활용의 중요성을 중심으로 미래 대학의 방향을 논의했다. 특히 기술이 대체할 수 없는 인간의 사고력과 판단력, 창의성과 공감 역량을 교육의 핵심 가치로 제시하며, 새로운 지식의 연결과 문제정의 역량을 갖춘 인재 양성의 필요성을 강조했다.



FutureEd Dialogue는 AI·AGI 논의에 국한되지 않고, 다양한 학문 영역으로도 확장되고 있다. 11월 6일에는 알츠하이머병 유전학 연구와 치료 동향을 주제로 박은경 미국 워싱턴주립대 박사를 초청해 특강을 열고, 관련 전공 교수와 학생들이 연구 동향을 공유하며 학문 간 융합적 시각을 확장하는 계기를 마련했다.

본교는 FutureEd Dialogue를 통해 교육의 미래를 둘러싼 질문을 지속적으로 제기하고, 사람 중심·윤리 기반의 교육 혁신 방향을 행정과 교육 현장에 단계적으로 반영해 나갈 계획이다.

## 4 AI 챗봇 서비스 도입, 인간 중심 AX 기반 체계 구축



지난 10월, 본교 학생·교직원을 대상으로 생성형 AI 기반 학사 상담 챗봇 '슈리챗'과 '유시챗'을 도입했다. 학사·행정 정보를 보다 정확하고 안정적으로 제공하기 위한 교육행정 혁신의 일환이다.

'슈리챗'은 학생 대상 학사·대학생활 전반을, '유시챗'은 교수·직원 대상 행정·교육·연구 정보를 제공한다. 두 서비스는 역할과 권한을 분리해 운영하며 보안성과 효율성을 함께 확보했다.

인간-AI 협업 구조를 적용한 점도 특징이다. AI가 처리하기 어려운 질문은 담당 부서로 연계하고, 보완된 내용은 다시 학습 데이터로 축적해 상담 정확도를 높였다. 이러한 운영 성과를 바탕으로 12월 한국대학교육협의회 학사운영 우수사례로 소개됐다.

## 5 '2025 한국경영대상' 교육혁신 부문 대상 수상



9월 25일 열린 '2025 한국경영대상'에서 본교가 교육혁신 부문 대상을 수상했다. 유연한 학사제도 운영과 맞춤형 학생 지원 체계를 바탕으로 교육 혁신 성과를 인정받았다.

한국경영대상은 산업정책연구원 주최하는 국내 대표 경영·혁신 시상으로, 교육·산업 전반에서 혁신 성과를 이룬 기업과 기관을 선정한다.

학부교육 혁신과 전공 특성화, 디지털 역량 강화를 중심으로 교육 체계를 고도화해 온 점이 주요 성과로 평가됐으며, AI 기반 학습지원 시스템 도입과 인간-AI 협력연구센터 운영을 통해 교육 혁신의 범위를 확장해 온 노력도 함께 주목받았다.

## 6 사회혁신 프로그램 '소셜임팩트스쿨', 유네스코 지속가능발전교육(ESD) 공식 프로젝트 인증 획득

사회혁신 교육 프로그램 '소셜임팩트스쿨'이 12월 유네스코 지속가능발전교육(ESD) 공식 프로젝트로 인증을 받았다.

소셜임팩트스쿨은 포스코 엔투비와 협력해 운영하는 산학협력 기반 프로그램으로, 자원순환을 주제로 정규 교과와 연계한 프로젝트 기반 학습을 진행해 왔다. 교과 과정 이후에도 심화 비교과 프로그램으로 확장해, 일부 팀은 사업화 단계까지 경험하며 사회적 가치 창출의 전 과정을 학습했다.

이번 인증은 학습자 주도성, 지역사회 연계, 실천 중심 학습이라는 유네스코 ESD의 핵심 요소를 교육 과정 전반에 구조적으로 반영한 점이 공식적으로 인정받은 결과다. 사회혁신 교육을 교과와 비교과, 산학협력으로 확장해 온 본교의 교육 모델이 국제 기준에 부합함을 확인한 사례이기도 하다.

2023년에는 교양필수과목 '바름종합설계프로젝트'도 유네스코 ESD 공식 프로젝트로 인증을 받아, 실천 기반 교육을 교과 전반으로 확장해 온 흐름을 뒷받침했다.



# 7 대학혁신지원사업 성과평가 전 영역 최고 등급 획득



교육부와 한국연구재단이 주관한 대학혁신지원사업 성과평가에서 교육혁신성과 부문 S등급과 자체성과관리 부문 A등급을 획득했다. 두 영역 모두 최고 등급으로, 사업 전 영역에서 최상위 성과를 거뒀다.

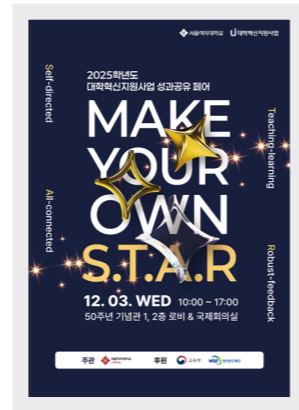
대학혁신지원사업은 대학의 자율적 교육과정 혁신과 미래 인재 양성을 지원하는 국가 재정지원사업으로, 성과평가는 교육혁신 추진 성과와 성과관리 체계를 중심으로 진행된다.

본교는 유연한 학사제도 운영과 학생 맞춤형 학습·진로 지원, 전공 간 연결성과 다학제적 사고를 강화한 교육과정 개편 등이 주요 성과로 평가됐다. 학생의 전공 탐색과 진로 인식이 교양과정 속에서 구조적으로 이뤄지도록 설계한 점도 높은 평가를 받았다.

## 교육혁신 성과를 공유하는 자리도 이어져

이러한 교육혁신 성과를 구성원들과 공유하는 자리도 마련됐다. 12월 3일 열린 성과공유 페어에서는 자기주도 학습 설계 지원, 교수·학습 혁신과 AI 활용, 초연결 융합교육, 성과 환류 기반 구축 등 대학혁신지원사업의 핵심 방향이 실제 프로그램과 사례를 통해 소개됐다. 발표와 전시, 체험 프로그램을 통해 한 해 동안의 교육혁신 흐름을 구성원들이 직접 확인하는 계기가 됐다.

이번 성과를 바탕으로 3주기 1차년도 사업에서 약 30억 원의 인센티브를 추가 확보했으며, 초연결 교육 생태계 고도화를 목표로 한 교육혁신을 이어갈 계획이다.



# 8 노원구와 함께한 가을 음악회 '찾아가는 오케스트라' 개최



11월 3일, 대강당에서 노원문화재단이 주최·주관하고 노원구와 서울여자대학교가 후원한 '찾아가는 오케스트라' 공연이 열렸다. 노원구와 서울여자대학교가 함께한 이번 행사는 지역주민과 학생이 어우러져 음악을 즐기는 문화교류의 자리였다.

공연은 웨스턴심포니오케스트라(WSO)를 중심으로 아카펠라그룹 튜에이드, 가수 김나영, 육군사관학교 군악대가 참여해 클래식과 대중음악을 아우르는 무대를 선보였다. 캠퍼스 공간을 매개로 지역사회와 대학 구성원이 함께 호흡하며 문화적 교류의 의미를 나눈 시간으로 기록됐다.



# 9 신인숙 하트-하트재단 이사장(영문 69학번), Lee & Shin 기금 10억 원 기부 약정

12월 30일, 바름기념관에서 Lee & Shin 기금 기부 약정식이 열렸다. 이번 약정은 신인숙 하트-하트재단 이사장(영문 69학번)의 뜻에 따라 조성된 기금으로, 총 10억 원 규모의 후원이 약정됐다.

Lee & Shin 기금은 학교중점과제 연구지원을 위한 재원으로, 2025학년도부터 2028학년도까지 4년간 집행될 예정이다. 이를 통해 미래첨단연구원이 설립되며, 산하에 인간-AI협력 연구센터와 크리에이티브 에이징 연구센터가 구축될 예정이다. 두 연구센터는 AI 기술 환경

과 고령화 사회라는 시대적 과제 속에서 사람 중심의 가치를 탐구하는 연구 거점으로 운영될 계획이다.

신 이사장은 사회복지법인 하트하트재단을 설립해 사회적 책임을 실천해 왔고, 모교 발전을 위해 학교법인 정의학원 이사로서도 꾸준히 기여해 왔다. 이번 기부는 AI 기술 환경과 고령화 사회라는 시대적 과제 속에서 사람 중심의 연구 기반을 확장하는 데 활용될 계획이다.



# 10 2025학년도 전기 학위수여식

2월 13일 오전 11시 대강당에서 2025학년도 전기 학위수여식이 열려 박사 12명, 석사 55명, 학사 946명이 학위를 받았다.



학위수여식은 김경진 정의학원 이사장의 영상 축사와 이윤선 총장의 격려사에 이어 졸업생 감사, 주요 졸업자 표창, 'SWU-Social Innovator' 인증서 수여식 순으로 진행됐다.

이윤선 총장은 학위를 수여하며 졸업생 한 명 한 명과 인사를 나누고 새로운 출발을 축하했다. 격려사에서는 "Learn to Share, Share to Learn의 가치를 마음에 새기고 더 나은 세상을 만들기 위한 자신의 역할을 고민하며 성장해가길 바란다"고 전했다.



# SWU NEWS 학교 주요 소식

/ 01 /

## AI 윤리·안전 연구부터 진로·취업, 스타트업 협력까지... 산업·연구기관과 협력 확대

AI 전환 시대를 맞아 연구와 교육, 산업을 연결하는 협력 기반을 확대해 나가고 있다. AI 윤리·안전 연구부터 진로·취업 지원, 스타트업 육성, AX 기반 교육·업무혁신까지 전략적 협력을 단계적으로 구축했다.

### 인공지능안전연구소와 AI 윤리·안전 공동 연구 협력

인공지능안전연구소와 8월 14일 AI 윤리·안전 분야 공동 연구 협력 협약을 추진했다. 인공지능 기술 확산에 따른 책임성과 안전성 확보를 주요 과제로 삼고, 관련 연구를 체계화하는 기반을 마련할 계획이다



### (주)뤼튼테크놀로지스와 AI 기반 진로·취업 지원 협력

(주)뤼튼테크놀로지스와는 10월 23일 협약을 체결했다. 생성형 AI 기술을 활용한 진로 설계와 실습 프로그램을 공동 운영하며, 학생들이 AI 환경에 대한 이해를 바탕으로 실무 역량을 갖출 수 있도록 지원하고자 한다.



### 블루포인트와 AI 스타트업 혁신 산학협력

12월 16일 블루포인트와 AI 스타트업 혁신을 위한 산학협력 MOU를 체결했다. 이번 협약은 AI 및 향노화 기술 기반 산학 공동 프로젝트 수행, 스타트업 육성 등 AX 추진과 기술 기반 창업 지원을 내용으로 한다.

### (주)아크릴과 AX 기반 교육·업무혁신 협력

AI 기반 업무혁신 및 인재양성을 위해 (주)아크릴과 2월 10일 업무협약을 체결했다. 산학 공동 AX 교육과정 개발, 현장 실습·인턴십 운영, 공동 연구개발 과제 수행, 스마트 캠퍼스 구축 등을 포함해 협력 범위를 확장했다. 교육과 행정 전반의 디지털 전환을 체계적으로 추진할 계획이다.



/ 02 /

## 서울 동북권역 5개 대학, 첨단 고가장비 공동 활용 협약



12월 2일, 서울 동북권역 5개 대학이 첨단 고가장비 공동 활용과 연구 협력 강화를 위한 업무협약을 체결했다. 이번 협약에는 서울여대, 서울과기대, 광운대, 삼육대, 서울시립대가 참여했다.

이번 협약을 통해 각 대학은 보유한 고가·첨단 연구장비를 공동 활용하고, 장비 정보 공유와 운영 인력 교류를 추진한다. 이를 위해 '서울 동북권역 대학 공동기기협의체'를 구성해 장비 운영 정책과 협력 방안을 논의하며, 지역 대학 간 연구 인프라 연계를 통해 장비 활용 효율을 높이고 공동연구와 연구자 네트워크 확대에 이어갈 계획이다.

/ 03 /

## 서울시여성가족재단과 안전한 대학문화 조성 및 여성 인재 양성 협약

11월 12일, 서울시여성가족재단과 안전한 대학문화 조성 및 여성 인재 양성을 위한 업무협약을 체결했다. 양 기관은 폭력 예방 교육과 대학·지역 돌봄 연계 프로그램을 공동 추진하고, 대학 구성원이 안심하고 학업과 활동에 참여할 수 있는 환경을 조성해 나갈 계획이다. 또한 AI·디지털 역량을 갖춘 여성 인재 양성을 위한 협력도 함께 모색한다.



이번 협약은 대학과 공공기관이 협력해 캠퍼스 안전과 지역사회 연계를 동시에 강화하는 기반을 마련했다는 점에서 의미를 갖는다.

## / 04 /

### 원예생명조경학과, 수도권 유일 여성 스마트농업 전문인력 교육기관 지정



원예생명조경학과가 농림축산식품부 ‘스마트농업 전문인력 교육기관’ 시설원에 분야로 신규 지정됐다. 이번 지정은 수도권 여대 가운데 유일한 사례로, 시설원에 분야 교육 여건과 실습 인프라를 갖춘 점을 인정받은 결과다. 원예생명조경학과는 스마트팜 유리온실과 시설온실 등 현장 실습 기반을 구축하고, 농업과 ICT·BT·CT 융합 교육을 바탕으로 스마트농업공학전공을 운영해 왔다. 앞으로 대학생과 청년, 여성, 현장 종사자를 대상으로 이론과 실습을 연계한 교육과정을 운영하며, 스마트 생산관리와 ICT 기반 환경관리 등 현장 적용 중심의 역량 강화를 추진할 계획이다. 이번 지정을 계기로 수도권 스마트농업 교육 거점으로서 융합형 전문인력 양성에 기여할 방침이다.

## / 05 /

### 평생교육원, ‘노원 청년심리상담센터’ 운영기관 선정

평생교육원이 노원구 ‘노원 청년심리상담센터’ 운영기관으로 선정됐다. 2026년부터 3년간 센터를 운영하며 지역 청년을 대상으로 한 정서·심리지원 서비스를 맡는다.

노원 청년심리상담센터는 청년의 마음건강 문제를 예방하고 전문 심리상담과 정서 회복을 지원하는 지역 거점 기관이다. 평생교육원은 상담·

심리 분야 전문성과 지역 협력 경험을 바탕으로, 청년이 안정적으로 이용할 수 있는 심리지원 체계를 구축할 계획이다. 센터는 전문 심리상담 제공과 청년 맞춤형 프로그램 운영을 중심으로, 위기 청년 조기 발굴과 지역 유관기관 연계를 단계적으로 추진할 예정이다

## / 06 /

### AGI 시대 인성교육, 인간다움을 묻다. 바롬인성교육연구소 학술토론회

바롬인성교육연구소는 1월 8일, 50주년기념관 국제회의실에서 ‘AGI 시대 인성교육: 인간다움을 묻다’를 주제로 제14회 인성교육 학술토론회를 개최했다. 인공지능 기술 확산 속에서 인간의 존엄과 공동체 가치를 어떻게 교육할 것인지 논의하는 자리였다.

이번 토론회에서는 AGI 시대 기술과 인간의 관계를 조망하는 기조강연을 시작으로, 인간 존엄성과 전인교육을 주제로 한 발표와 교육 현장의 실천 사례가 이어졌다. 기술 중심 교육을 넘어 인성교육의 학문적·실천적 방향을 함께 짚는 학술 논의의 장으로 마련됐다.

기조강연에서는 인공지능을 활용하되 판단과 책임의 주체는 인간이어야 한다는 점을 중심으로, AGI 시대 기술과 인간의 관계를 짚었다. 이어진 주제발표와 사례발표에서는 공감과 책임, 공동체성을 핵심 가치로 삼는 인성교육의 필요성이 교육 현장과 연결된 사례를 통해 논의됐다. 기술의 발전이 인간의 역할을 대체하는 것이 아니라, 인간다움의 기준을 더욱 분명히 묻는 계기가 되어야 한다는 문제의식이 공유된 자리였다.

바롬인성교육연구소는 이번 토론회를 계기로 AI 시대 변화 속에서도 인성을 교육의 중심에 두는 연구와 담론 형성을 이어갈 계획이다.



## / 07 /

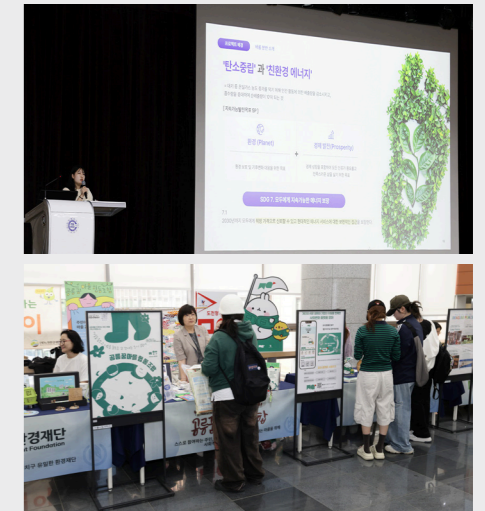
### 지속가능하고 성숙한 미래를 꿈꾸다 - 바롬인성교육부 성과공유회

바롬인성교육부는 10월 16일, 50주년기념관 국제회의실에서 ‘2025 바롬인성교육 성과공유회’를 열고, 바롬인성교육을 통해 축적된 학생들의 학습 성과와 교육 현장의 변화를 공유했다. 이번 행사는 바롬인성교육의 운영 성과를 점검하고 향후 교육 방향을 모색하는 자리로 마련됐다.

성과공유회에서는 바롬인성교육, 바롬종합설계프로젝트, 심화 과정으로 이어지는 단계별 교육 구조와 함께, 자기 이해에서 사회적 실천으로 확장되는 학생들의 학습 경험이 소개됐다. 학생 발표를 통해 공동체 경험을 통한 성찰과 사회문제 해결을 향한 시도가 공유되며,

바롬인성교육이 지향해 온 전인교육의 흐름이 드러났다. 행사장 로비에서는 수업과 프로젝트 결과물을 전시해, 바롬인성교육 학습 전반을 살펴볼 수 있도록 구성했다.

바롬인성교육부는 바롬인성교육이 지향해 온 실천 중심 인성교육의 성과를 점검하고, 학생의 삶과 사회를 연결하는 교육 모델을 지속적으로 발전시켜 나갈 계획이다.



## / 08 /

### ‘삼총사가 쏜다!’ 2학기 개강맞이 응원 행사 (총장·총학생회장·총동문회장)

9월 2일, 교내 만주대로에서 2학기 개강을 맞아 ‘삼총사가 쏜다!’ 행사가 열렸다. 이번 행사는 총장·총학생회장·총동문회장이 함께 마련해 학생들의 새 학기 출발을 응원했다.

행사에서는 컵떡볶이 나눔과 총장과의 가위바위보 게임, 응원 메시지 작성 이벤트 등이 진행됐다. 학생들이 남긴 응원 메시지는 캠퍼스 숲길에 전시돼 서로를 격려하는 글귀와 학기를 향한 다짐이 공유됐다.

행사에는 많은 학생이 참여해 개강 분위기를 더했으며, 교직원과 동문도 함께해 학생들을 응원했다.



### 고교교육 기여대학 지원사업 소식

고교교육 기여대학 지원사업은 교육부와 한국대학교육협의회가 주관하는 사업으로, 고등학교 교육과 대입전형의 연계를 강화하고 전형 운영의 공정성과 투명성을 높이기 위해 추진되고 있다. 본교는 2008년부터 18년 연속 이 사업에 선정돼 고교학점제 운영 지원과 진로·전형 안내, 성과 공유 등 고교-대학 연계 프로그램을 운영해왔다.

#### 고교 학점제 운영 지원

입학팀은 고교학점제 운영을 내실화하고 학생들의 학업·진로 설계를 지원하기 위해 4월부터 11월까지 서울과 경기도 소재 23개 고교에서 고교학점제 운영지원 프로그램을 실시했다. 해당 프로그램에는 총 1,114명의 학생이 참여했다.

프로그램은 수업 및 창의적 체험활동 지원과 기초학력 학습전략 지원으로 구성됐으며, AI, 소프트웨어, IoT, 빅데이터, 기후변화, 디지털 리터러시, 콘텐츠·디자인 등 다양한 주제를 중심으로 전공 연계 수업과 진로 강좌, 1:1 학습유형 진단과 학습전략 멘토링 등을 통해 학생 맞춤형 학습 지원을 제공했다.



#### SWU 대입전형 아카데미 및 진로탐색

시·도 교육청 협력지원 사업의 일환으로 1월 6일 진접고등학교에서 'SWU 대입전형 아카데미 및 진로탐색' 프로그램이 진행됐다. 고등학교 2학년 학생 70여 명은 대입전형 아카데미에, 고등학교 1학년 학생 360여 명은 진로탐색 프로그램에 참여했다. 프로그램은 입학설명회와 전형 안내, 모의 면접 시연, 12개 전공을 중심으로 한 전공별 진로 탐색으로 구성됐다.



#### SWU 성과공유 컨퍼런스

입학팀은 1월 13일 서울 중구 엠버서더 서울 풀만 호텔에서 고교 교사와 대입 관계자를 대상으로 '2025년 SWU 성과공유 컨퍼런스'를 개최했다. 이번 컨퍼런스에서는 고교-대학 연계 프로그램의 사례와 성과를 공유하고, 고교학점제 운영지원 프로그램의 주요 결과와 2028학년도 대입전형 설계를 위한 학생부 위주 전형 평가 개선 방안 연구 결과, 2026학년도 학생부종합전형 운영 결과와 입학생 중단연구 결과를 함께 발표했다.



### SI교육센터 소식

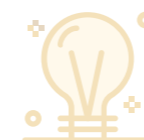
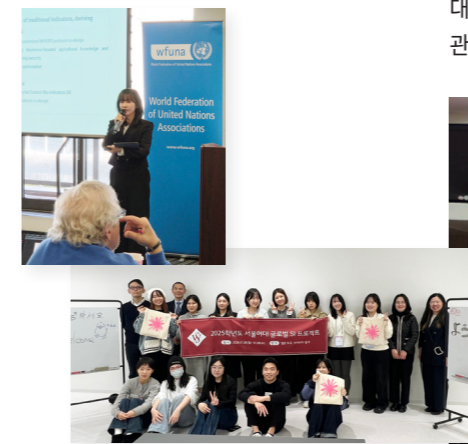
SI(Social Innovation)교육센터는 본교의 핵심 교육 특성화 전략에 따라 사회혁신이 양성을 목표로, 교과·비교과 연계 교육과정을 운영하며 실천 중심의 학습 기회를 제공하고 있다.

#### 글로벌 SI 프로젝트를 통한 사회혁신 학습 확장

SI교육센터는 2025학년도 글로벌 프로그램으로 '글로벌 SI 프로젝트'를 운영하며 학생들의 사회혁신 역량을 해외 현장으로 확장했다. 미국 뉴욕에서는 유엔협회세계연맹(WFUNA)의 유엔본부 한국 대학생 대표단(CLUN) 프로그램과 연계해 지속가능발전목표(SDGs)를 주제로 한 정책 제안 프로젝트를 진행하며, 국제기구 관계자와의 교류와 국내외 대학생 협업을 중심으로 학습을 운영했다.

일본 도쿄에서는 도시재생과 지역소멸 대응 사례를 중심으로 사회적기업과 지역 공동체를 탐방하는 현장 기반 프로젝트를 진행하며, 글로벌 이슈와 지역 문제를 연결해 이해하는 학습 경험을 제공했다.

글로벌 SI 프로젝트와 함께 헄트프라이즈 온캠퍼스를 운영해, 사회적 기업가정신을 바탕으로 사회문제를 비즈니스 모델로 해결하고자 하는 학생들의 참여를 이끌었다. 올해 총 22개 팀(71명)이 신청해 국내 대학 가운데 가장 많은 학생이 참여했으며, 학생 주도의 운영을 통해 사회혁신 기반 교육에 대한 높은 관심보여졌다.



#### 서비스-러닝 교과목 도입 20주년

서비스-러닝 교과목 도입 20주년을 맞아 그간의 운영 성과를 돌아보고, 교육 발전에 기여한 관계자들에게 감사의 뜻을 전했다. 본교는 2001년 프로젝트 형태로 서비스-러닝을 시범 운영한 이후, 2005년 정규 교과로 편성에 전공·교양 수업과 지역사회 활동을 연계한 교육을 이어왔다.

20주년을 맞아 서비스-러닝의 초기 정착과 발전에 기여한 계명문화대학교 박승호 총장과 유숙영 전 서울여대 교수에게 공로패를 전달했으며, 최다 참여 교원인 교양대학 이선미 교수와 장기간 협력해 온 중계종합사회복지관에 감사패를 전달했다.



#### 대학 간 교육혁신 협력 확대

SI교육센터는 8월 26일 원광대학교 WON+PBL센터와 교육혁신 모델 확산을 위한 업무협약을 체결했다. 이번 협약을 통해 양 기관은 교육혁신 사례 공유와 특화 교육모델 개발, 자원 교류 등을 중심으로 협력을 추진한다. 센터는 이번 협약을 계기로 대학 간 상호 학습과 협력 기반을 강화하고, 사회혁신 교육 모델의 확산을 이어갈 계획이다.

### 대학일자리플러스사업단 ·창업지원단 소식

대학일자리플러스사업단과 창업지원단은 재학생과 졸업생, 지역 청년을 대상으로 진로·취업·창업 연계 프로그램을 운영하고 있다. 취업 준비 단계부터 기업 이해, 창업 기초와 실습까지 단계별 지원을 통해 학생들의 진로 설계와 역량 강화를 지원하고 있다.

#### 중견·강소 기업분석 경진대회 운영

대학일자리플러스사업단은 학생들이 목표 기업이 깊이 이해하고 전략적으로 취업을 준비할 수 있도록 '2025학년도 중견·강소 기업분석 경진대회'를 운영했다. 기업 분석 특강과 발표 역량 강화 교육, 팀별 컨설팅을 통해 기업 환경 분석부터 채용 구조와 직무 연계 전략 수립까지의 과정을 경험하도록 구성했다. 올해는 38개 팀이 참여해 예선을 거쳐 7개 팀이 본선에 진출했으며, 본선 발표를 통해 기업 분석 결과를 취업 전략으로 구체화하는 과정을 공유했다.



#### 미래여성경제인육성사업 2년 연속 선정

창업지원단은 중소벤처기업부 주최, 한국여성경제인협회 주관 '미래여성경제인육성사업'에 2024년에 이어 2년 연속 선정돼 창업 실습 중심 프로그램을 운영했다. 2025년 5월부터 11월까지 창업 특강과 전문가 멘토링, 기업·글로벌 비즈니스 탐방을 통해 학생들이 창업 아이디어를 구체화하고 사업화 과정을 이해할 수 있도록 지원했다. 우수 창업 아이디어를 보유한 학생을 대상으로 해외 창업 탐방 기회를 제공했으며, 행정학과 김소희 학생이 싱가포르 글로벌 창업 탐방 프로그램에 참여했다.



#### 창업동아리 운영을 통한 예비 창업팀 지원

창업지원단은 창업동아리 운영을 통해 아이디어 발굴 이후의 실행 과정을 지원하고 있다. 선발된 동아리를 대상으로 활동지원금과 전담교수 상담, 단계별 창업 교육을 제공해 팀 단위 창업 활동이 지속될 수 있도록 했다. '티동지' 팀은 이러한 지원을 바탕으로 아이디어 검증과 사업화 준비를 이어가며 외부 창업 경진대회와 정부 및 유관기관 창업 지원사업에 선정되는 성과를 거두었다.



### 국제교류단 소식

국제교류단은 본교 재학생과 외국인 학생을 대상으로 교환학생, 복수학위, 해외 인턴십 등 다양한 국제 교육 프로그램을 운영하고 있으며, 외국인 유학생의 입학부터, 한국어 연수, 학습, 생활, 비자 지원에 이르기까지 유학 전반을 포괄하는 통합 서비스를 제공하고 있다.

#### 2025 유학생 우수사례 컨퍼런스 개최

11월 26일 50주년기념관 640호에서 '2025 유학생 우수사례 컨퍼런스'를 개최했다. 이번 행사는 외국인 유학생들이 한국 유학 과정에서 겪은 도전과 성취, 성장 경험을 공유하기 위해 마련됐다.

우수사례 발표는 ▲학업 ▲정착 ▲교류 세 부문으로 진행됐으며, 실기와 이론을 병행한 학업 성과, 언어·문화 차이를 넘어 생활 기반을 다져온 경험, 전공 역량을 활용한 교류 사례가 소개됐다. 이를 통해 유학생들이 한국 학생들과의 상호작용을 확장해 온 과정을 확인할 수 있었다.

러시아 출신 고로데츠키야 비올레타 학생(메타버스융합콘텐츠전공)은 신입생임에도 실습 중심 수업을 바탕으로 작품 발표 경험을 쌓아온 사례로 소개됐으며, 전공 수업을 통해 창작 과정에 대한 자신감을 얻었다고 전했다.

이번 우수사례 컨퍼런스는 유학생들의 실제 경험을 통해 학업 전략과 생활 적응, 교류 확장의 다양한 경로를 공유한 자리였다.



#### 프랑스 한불문화교류센터와 교류 협약 체결

국제교류단은 9월, 프랑스 한불문화교류센터와 「한불문화교류에 관한 합작 협약」을 체결했다. 이번 협약을 통해 양 기관은 한글시조대회 협력과 학생 교류 활성화, 문화·예술 분야 행사 협력 등을 추진한다.

본교는 협약의 일환으로 한글시조대회 수상자에게 어학당 어학연수 기회를 제공해 한국문화 확산과 실질적인 국제교류 기반을 마련할 계획이다. 국제교류단은 이번 협약을 계기로 프랑스와 유럽 지역을 중심으로 교육·문화 교류를 지속적으로 확대할 예정이다.

#### 제1기 글로벌홍보대사 창단

다양한 국적의 학생들로 구성된 제1기 글로벌 홍보대사가 11월 공식 출범했다. 글로벌홍보대사는 내·외국인 학생이 함께 참여하는 학생 주도형 국제 홍보단으로, 첫 기수에는 6개국 15명이 선발됐다.

선발된 학생들은 각자의 언어와 문화적 감각을 바탕으로 공식 SNS 운영, 다국어 콘텐츠 제작, 국제교류 행사 지원 등 대학의 국제 홍보 활동에 참여한다. 국제교류단은 글로벌홍보대사 창단을 통해 학생 참여 기반의 국제 홍보체계를 본격적으로 운영할 계획이다.



# 학생·동문·교수 소식

## 교수 소식



### 고황경 명예총장, 일본 도시사대학 창립 150주년 대표 동문으로 소개

고황경 명예총장이 일본 교토 도시사대학 창립 150주년을 기념해 니혼게이자이신문에 게재된 기념 광고에서 도시사를 대표하는 동문으로 소개됐다. 이번 광고에서 고 명예총장은 윤동주 시인 등과 함께 주요 동문으로 이름을 올렸으며, 한국인 여성으로는 유일하다.

고황경 명예총장은 1924~1928년 도시사여자전문학교 영문학과에서 수학한 뒤, 1931년 도시사대학 법학부 경제학과를 졸업했다.

### 식품공학과, 세계 최상위 2% 연구자 2명 배출

식품공학과 홍정일 교수와 민세철 교수가 글로벌 학술 출판사 엘스비어와 스탠퍼드대학교가 공동 발표한 '세계 최상위 2% 연구자(World Top 2% Scientist)'에 선정됐다.

특히, 홍 교수는 2년 연속 생애업적 부문에 이름을 올렸고, 민 교수는 생애업적과 연간 연구 영향력 부문에 동시에 선정됐다.

### 황요한·김민서·김예리 교수, UB Faculty Development Grants 선정

황요한·김민서 교수(교양대학)와 김예리 교수(데이터사이언스학과)가 아시아 지역 기독교 고등교육기관을 지원하는 UB의 'Faculty Development Grants for 2026~2027' 연구사업에 선정되어 환경과 지속가능성을 주제로 지역사회 연계 교육·연구 모델을 개발할 예정이다.

### 화학과 이하진 교수

그래핀 분말 밀도 측정 국제표준(IEC) 제정 주도

이하진 교수는 그래핀 분말의 겉보기 밀도·탭 밀도·압축 밀도 등을 표준화한 'IEC TS 62607-6-35' 제정 과정에 참여해 국제전기기술위원회(IEC) 국제표준으로 공식 출판되는 데 핵심적인 역할을 했다.



오른쪽 첫번째 이하진 교수

### 화학과 한원식 교수

Chemical Engineering Journal 논문 게재

한원식 교수 연구팀의 논문이 국제학술지 Chemical Engineering Journal에 게재됐다. 청색 OLED의 효율과 구동 수명을 동시에 향상시키는 소재·소자 설계 전략을 제시해 차세대 디스플레이 기술 경쟁력 강화에 기여할 것으로 평가된다.

### 바이오헬스융합학과 정재민 교수

Biomaterials 논문 게재

정재민 교수 연구팀의 골수 오가노이드 기반 연구 논문이 국제학술지 Biomaterials에 게재됐다. 인간 유도만능줄기세포 기반 골수 오가노이드를 활용해 조혈 손상 모델을 구축하고 재생의학 연구가 가능성을 제시했다.

### 식품공학과 강태선·장영진 교수

과학기술분야 개인기초연구사업 과제 선정

강태선 교수와 장영진 교수가 과학기술정보통신부와 한국연구재단이 지원하는 2025년 과학기술분야 개인기초연구사업 중견연구(창의연구형) 과제에 각각 선정됐다.



왼쪽부터 강태선, 장영진 교수

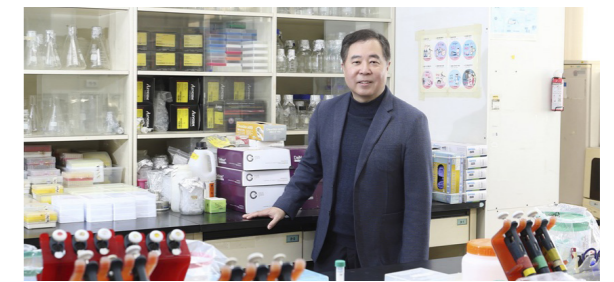
### 심리·인지과학학부 이수지 교수

인간뇌기능메카니즘 규명 연구로 국제 최상위 학술지 연이어 발표

이수지 교수가 PTSD와 수면-각성 과정에서의 인간 뇌 신경대사 메커니즘을 규명한 연구를 통해 Signal Transduction and Targeted Therapy와 Biological Psychiatry에 연이어 논문을 게재했다.

### 생명환경공학과 이도희 교수

연구윤리 확립 유공 교육부 장관 표창 수상



이도희 교수는 생명윤리심의위원회(IRB)·동물실험윤리위원회(IACUC) 등 연구윤리 관련 위원회 활동을 통해 대학 연구윤리 체계 구축에 기여한 공로로 교육부 장관 표창을 수상했다.

### 소프트웨어융합학과 홍헬렌 교수

대통령 직속 국가인공지능전략위원회 위원 위촉

홍헬렌 교수가 인공지능 국가 전략 수립을 총괄하는 대통령 직속 기구 국가인공지능전략위원회 글로벌협력분과 위원으로 위촉됐다. 홍 교수는 최근 국제 의료영상·인공지능 분야 권위 학술대회 MICCAI 2025에서 생성형 AI 기반 의료영상 분할 연구 논문을 발표하며 관련 분야 연구 성과를 이어가고 있다.

### 데이터사이언스학과 김예리 교수

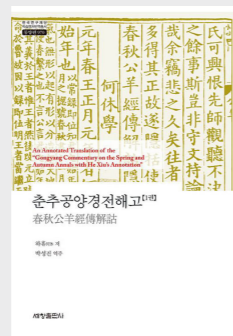
한국상품학회 우수논문상 수상

김예리 교수와 이정미 객원연구원들이 '2025년 한국상품학회 추계학술대회'에서 마케팅 분과 우수논문상을 수상했다. 대규모 언어 모델(LLM)을 활용한 데이터 분석과 마케팅 의사결정을 결합한 분석 프레임워크를 제시해 학문적·실무적 활용 가능성을 인정받았다.

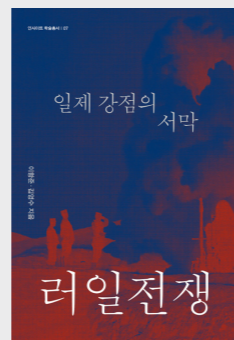
(사진) 오른쪽 두번째 김예리 교수



교양대학 문성훈 교수, '나를 돌보는 철학'



중어중문학과박성진 교수, '춘추공양경전해고'



사학과 이향준 교수, '리일전쟁'



### 2026학년도 1학기 신입교수 소개



교양대학  
조혜승



교양대학  
윤수진



일어일문학과  
사카구치아야카



아동학과  
최수연



교양대학  
박혜진



교양대학  
이지나



언론영상학부  
유지윤



언론영상학부  
이하나



교양대학  
장은미



교양대학  
황혜진



바이오헬스융합학과  
최준호



디지털미디어학과  
박상우



지능정보보호학부  
최은정



글로벌통상학부  
박소현



스포츠운동과학과  
유지은



화학과  
최종혁



글로벌통상학부  
최은진



바롬인성교육연구소  
엄경남

### 학생 소식



#### 식품공학과 정민영 석사과정생, 한국장학재단 석사우수장학금 장학생 선정

식품공학과 정민영 석사과정생(지도교수 배재우)이 2025년 한국장학재단 석사우수장학금(이공계) 장학생으로 선정됐다. 정 학생은 발효 부산물을 활용한 업사이클링 세척 기술 개발 등 연구 활동을 수행해 왔다.

#### 정보보호학과 학생팀, 국제학술대회 ACSAC 2025서 연구 성과 발표

정보보호학과 22학번 김지은·박영주·권노경·한지민 학생(지도교수 박후린)이 12월 미국 하와이에서 열린 국제 정보보호 학술대회 ACSAC 2025에서 연구 논문을 발표했다. 비대면 회의 환경에서 안경 반사로 화면 텍스트가 노출될 수 있는 위험을 분석하고, 정보 유출 완화 방안도 함께 제시했다. 이번 연구는 교내 '중단형 PBL 캡스톤디자인 프로젝트'로 수행됐다.

#### 화학과 김주영 박사과정생, 국제학술지 저널 커버 선정

화학과 김주영 박사과정생의 연구 논문이 영국 왕립화학회(Royal Society of Chemistry)가 발간하는 국제학술지 Analytical Methods 2025년 10월호 First Cover로 선정됐다. 해당 연구는 친환경 소재를 활용한 분석 방법을 제안하며, 지속가능성과 데이터 기반 분석을 결합한 접근으로 주목받았다.

#### 지능정보보호학부 학생 연구, IEEE 상위 5% 저널 논문 게재

지능정보보호학부 김나현·정한솔·최민영·박정민 학생이 참여한 연구가 정보보호 분야 국제 학술지 IEEE Transactions on Dependable and Secure Computing에 게재됐다. 학생들은 노트북 충전기에서 발생하는 미세한 자기장 신호를 분석해 사용자 활동을 추론할 수 있음을 입증하며, 일상 기기를 통한 새로운 프라이버시 위협 가능성을 제시했다. 이번 연구는 이선우 교수의 지도 아래 학부생 중심으로 수행된 성과다.



#### 디지털미디어학과 학생팀 Global Game Challenge 2025 동상 수상

디지털미디어학과 치즈버스터즈팀(김나영·문채민·서예진·지혜민·최서정, 지도교수 고희영·이기한)이 전공 캡스톤디자인 수업을 통해 개발한 게임 프로젝트 <BUNKERAT>으로 2025 Global Game Challenge(GGC)에서 동상을 받았다. 수상작은 언리얼엔진 5.5 기반 PC 생존·잠입 게임으로, 기술적 완성도와 기획력을 인정받았다.



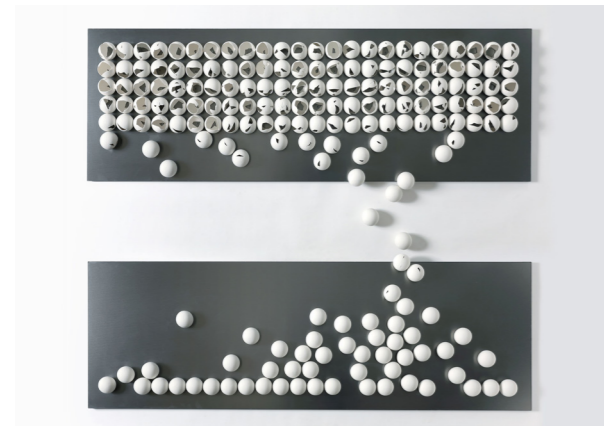
### 데이터사이언스학과 학부생 연구, 학회 수상 성과

데이터사이언스학과 윤서현·공다원·박정원 학생은 '2025 산업안전 상생 논문 경진대회'에서 우수상을 수상했다. 이유리·정현주·제유나 학생은 한국산업정보학회 추계학술대회에서 우수논문상을 받았다.

**대학원생 연구, 국제학술대회·SCI 저널 성과** 데이터사이언스학과 김채원·오수민·손서영 석사과정생이 국제학술대회 ICNCT 2026에서 Best Paper를 수상했다. 같은 연구진이 참여한 논문은 SCI급 저널 Applied Sciences에도 게재됐다. 불균형 데이터 환경에서의 예측 성능 향상을 다룬 연구 성과다.

### 공예·텍스타일 분야 학생들, 국내외 공모전서 창작

공예전공 남아영·함이영 석·박사과정생이 국제 공예 인재 지원 프로그램 FRANZ Rising Star Scholarship(FRSS) 수혜자로 선정됐다. 조수진 학생은 '익산 한국공예대전 전국공모전'에서 특선과 입선을 수상했다. 대한민국텍스타일대전, 한영텍스타일디자인공모전, 디지털 텍스타일 프린팅 공모전 등에서도 다수 학생이 수상 실적을 냈다.



조수진 학부생 수상작품



남아영 석사과정생 작품



함이영 박사과정생 작품

### 동문 소식



#### 언론영상학부 정빛나 동문, 국방부 대변인 임명

정빛나 동문(06학번)이 12월, 국방부 대변인으로 임명됐다. 연합뉴스 기자로 활동하며 국방·안보 분야를 취재해 온 전문성을 바탕으로, 언론과 국민을 잇는 소통 역할을 맡게 됐다.



#### 체육학과 윤주하 동문, 미국 UNLV 조교수 임용 및 NACRA 펠로우 선정

윤주하 동문(07학번)이 미국 네바다주립대학교 라스베이거스 캠퍼스(University of Nevada, Las Vegas) 스포츠경영학과 조교수로 임용됐다. 최근에는 북미사레연구학회(NACRA)가 선정하는 '2025 Paul R. Lawrence Fellow'로도 선정돼 연구 역량을 인정 받았다.

### 2025 SWU 동문 송년회 개최

총동문회는 12월 9일 오후 6시 노블발렌티 삼성에서 '2025 SWU 동문 송년회'를 열고 동문 150여 명이 참석한 가운데 한 해를 마무리하는 시간을 가졌다. '내 인생이 꽃피는 자리'를 주제로 열린 이번 송년회는 한 해를 성실히 살아온 동문들을 격려하고, 2026년을 새롭게 시작하기 위한 동기를 나누는 자리로 마련됐다.



### 고황경 명예총장 25주기 추모예배 및 평전 헌정식 개최

총동문회와 바롬장학회는 10월 31일 경기도 남양주시 모란공원에서 故 고황경 명예총장 25주기 추모예배와 '바롬 고황경 평전' 헌정식을 진행했다.

추모예배에서는 이운선 총장이 추모사를 전하며 고황경 명예총장의 교육 이념과 오늘날에도 이어지는 교육적 의미를 되새겼다. 이어 바롬장학회 주관으로 열린 헌정식에서는 동문들이 참여해 집필한 평전을 통해 고황경 명예총장의 생애와 교육철학을 공식적으로 기렸다.

윤경은 바롬장학회 이사장과 이귀우 총동문회장은 헌정사를 통해 평전 발간의 취지를 전했으며, 행사는 헌화와 교가 제창으로 마무리됐다.



### 직원 소식



#### 노동조합 조현미 지부장, 2025년도 노사문화유공 국무총리상 수상

조현미 노동조합 지부장이 2025년도 노사문화유공 정부포상에서 국무총리상을 받았다. 이번 수상은 노사 상생과 협력을 바탕으로 안정적인 노사관계 구축에 기여한 공로를 인정받은 결과다.

#### 총무인사팀 도정호 차장, 교육부 대학교원 인사 업무 유공 교육부장관 표창

#### 재무팀 김은호 과장, 학교법인(사립대학교) 우수직원 교육부장관 표창

#### 국제교류팀 장혜진 직원, 외국인 유학생, 산업인재 유치 유공시민 서울특별시장표창

# 학과 및 부서 소식

## 교양대학

### 제8회 교양교육세미나 개최 AI 시대 교양교육 방향 논의

교양대학은 2학기 개강을 앞두고 ‘생성형 AI 시대의 교양교육’을 주제로 제8회 교양교육세미나를 열고, 대학 교양교육 현장에서의 AI 활용 방향을 논의했다. 세미나에서는 생성형 AI의 윤리적 활용을 위한 교수용 안내서 개발, AI 활용 수업 사례, 대형강의 평가 피드백 사례 등 교양교육 현장에서의 적용 방안이 발표됐다. 발표 이후 질의응답과 토론을 통해 교수진이 학생들의 AI 활용 현황과 교양교육의 과제를 공유했다.



### 교직원지원센터, 도봉구와 지속가능발전교육(ESD) 특별인증과정 공동 운영

교직원지원센터는 도봉구와 함께 11월 7일부터 8일까지 ‘지속가능발전교육(ESD) 플로우(FLOW) 교육’ 특별인증과정을 공동 운영했다. 본교 교직이 수자와 도봉구민 등 약 20명이 참여했다.

이번 과정은 지속가능발전목표(SDGs)를 교과 수업에 적용하는 수업 설계 실습 중심 프로그램으로 구성됐으며, 참가자들은 팀별 활동을 통해 수업안을 직접 설계하고 발표했다.

## 문예창작전공

### 제3회 문예창작전공 졸업전시회 ‘비정형의 감각’

문예창작전공은 문집을 기반으로 한 제3회 졸업전시회 ‘비정형의 감각’을 개최했다. 이번 전시는 시와 소설 작품을 엮은 문집을 중심으로, 학생 각자의 창작 결과물을 전시 형태로 선보였다. 전시 공간은 문집을 중심에 배치해 관람객이 작품을 직접 마주할 수 있도록 연출했다. 문예창작전공 학생들은 문집 제작과 전시 전 과정을 직접 기획·운영하며 졸업 창작 활동을 마무리했다.

## 프랑스문화콘텐츠전공

### 제38회 프문인의 밤 개최

프랑스문화콘텐츠전공은 11월 22일 제38회 ‘프문인의 밤’을 개최했다. ‘프문인의 밤’은 1985년 ‘시와 상송의 밤’으로 시작된 전공 대표 행사로, 올해로 40주년을 맞았다. 이날 행사에서는 연극학회 ‘ensemble’의 공연과 향수학회 ‘Parfumer’의 전시가 함께 진행됐다. 연극학회는 프랑스 가수 에디트 피아프를 주제로 한 작품을 무대에 올렸으며, 향수학회는 연극의 주요 장면을 모티프로 한 향수 전시를 선보였다.



제3회 문예창작전공 졸업전시회



제38회 프문인의 밤

## 화학·소프트웨어융합학과

### 조직성과관리 우수학과 선정 기념... 학과별 커피차 행사 진행

조직성과관리 우수학과로 선정된 학과들이 재학생을 응원하기 위한 커피차 행사를 잇달아 진행했다. 각 학과는 선정 성과를 구성원들과 나누고, 학업에 매진 중인 학생들을 격려하는 자리를 마련했다.

화학학과 소프트웨어융합학과는 각각 10월 22일과 12월 10일에 제1과학관 앞에서 커피차를 운영하며, 학생들의 시험 준비를 응원하고 학과의 성과를 함께 기념하는 소통의 자리를 마련했다.



## 지능정보보호학부

### 2025 정보보호인을 위한 찾아가는 산학연 소통DAY 개최

한국정보보호학회 여성위원회가 주최하고 한국여성과학기술단체총연합회의 지원으로 ‘2025 정보보호인을 위한 찾아가는 산학연 소통DAY’가 9월 19일 교내에서 열렸다.

행사는 산업체·대학교·연구소 전문가 멘토 12명과 정보보호 분야에 관심 있는 학부·대학원생 70여 명이 참여했다. 멘토링은 산업체·대학교·연구소 세션으로 나뉘어 각 분야의 직무 특성과 진로 준비 방향에 대한 설명과 질의응답이 이어졌다. 이번 소통DAY는 대학 현장에서 학생들이 전문가와 직접 만나 정보보호 분야의 진로와 요구 역량을 구체적으로 살펴보는 기회가 됐다.



## 아트앤디자인스쿨

### 제29회 아트앤디자인스쿨 교수작품 전시회

제29회 아트앤디자인스쿨 교수작품 전시회가 9월 29일부터 10월 3일까지 조형예술관 바롬갤러리에서 열렸다. 이번 전시는 서울여대 미술대학 시절부터 이어져 온 연례 전시로, 교수진의 창작 활동을 한 자리에서 소개하는 자리로 마련됐다. 현대미술전공, 공예전공, 시각디자인전공 교강사 23인이 참여해 각 전공의 특성이 담긴 작품을 선보였다.



## 국어국문학과·첨단미디어디자인전공

### AI 기반 창작 프로젝트 진행

국어국문학과는 10월, 첨단미디어디자인전공과 함께 ‘TEXT와 AI의 만남’ 파일럿 프로젝트를 진행했다. 이번 프로젝트는 생성형 AI 특강과 연계해 인문학적 텍스트와 AI 영상 생성 도구를 결합한 창작 실습으로 운영됐다. 국어국문학과 학생 17명이 참여해 문학적 텍스트를 바탕으로 프롬프트를 설계하고, AI 영상 생성과 편집 과정을 거쳐 공동 영상 콘텐츠를 완성했다. 해당 프로젝트는 향후 국어국문학과와 첨단미디어디자인전공의 융합 교과 운영 가능성을 검토하기 위한 파일럿 형태로 추진됐다. 이번 프로젝트 결과 영상은 서울여자대학교 공식 유튜브 채널을 통해 확인할 수 있다.



# 학과 및 부서 소식

## 신입생역량강화센터

### 2026학년도 수시 합격생 대상 '수시자유학교' 운영

신입생역량강화센터는 1월 12일부터 16일까지 교내에서 2026학년도 수시모집 합격생 163명을 대상으로 입학 전 학점 연계 프로그램 '수시자유학교'를 운영했다.

수시자유학교는 예비 신입생이 실제 대학 수업과 학문 탐구 방식을 미리 경험할 수 있도록 마련된 입학 전 교육과정으로, 이수 시 입학 후 1학점이 인정된다. 이번 프로그램에서는 '화학으로 알아보는 과학수사', '생활

과 공예', '대학생활 글쓰기가 반이다' 등 6개 교과목이 개설됐으며, 학생들은 희망 과목 1개를 선택해 수강했다.

프로그램 시작에 앞서 오리엔테이션을 통해 대학생활 안내와 선배 멘토 교류가 진행됐으며, 이를 통해 예비 신입생들이 대학 수업 환경과 학습 흐름을 사전에 이해하는 시간을 가졌다.



## 도서관

### 2025 학술정보 페스티벌 개최

도서관은 9월 16일부터 17일까지 이틀간 도서관 1층 커뮤니티라운지에서 '2025 학술정보 페스티벌'을 개최했다. 행사는 학부 및 대학원생을 대상으로 도서관이 구축 중인 전자정보원의 활용 방법을 안내하기 위해 마련됐다.

DBpia, KISS, ScienceDirect 등 14개 전자정보원 업체가 참여했으며, 이틀간 약 830명의 학생이 방문해 전자자료 활용법 안내와 맞춤형 상담을 받았다.



## 서울여자대학교박물관

### 서울여자대학교박물관, 특별기획전 '면천(免賤), 곽조이(郭召史)의 삶' 운영

서울여자대학교박물관은 9월 26일부터 12월 19일까지 특별기획전 '면천(免賤), 곽조이(郭召史)의 삶'을 50주년기념관 2층 기획전시실에서 운영했다. 이번 전시는 2020년 경북 고령 쾌민리에서 발굴된 곽조이 묘 출토 복식과 명정을 중심으로, 조선시대 여성의 삶과 신분 변화를 조명했다.

전시에서는 조선시대 명정 가운데 '면천'과 '조이'가 함께 명시된 사례를 처음 공개했으며, 출토 복식과 함께 평생교육원 출토복식 재현 과정 수강생의 재현 복식, 패션산업학과 학생들의 창작 의상도 함



게 선보였다. 전시 개막일에는 17세기 여성 생활사와 복식사 연구 성과를 공유하는 학술대회도 열렸다.

박물관은 전시와 연계해 10월 20일부터 24일까지 지역 초등학생을 대상으로 전통 복식 교육 프로그램을 운영했다. 참가 학생들은 전시 관람과 체험 활동을 통해 조선시대 여성 복식의 특징과 역사적 의미를 학습했다.



## 기획예산팀

### 셔틀버스 탑승 위치에 '탄소고정형 스마트 쉼터' 설치

기획예산팀은 서울시 기후변화 대응 혁신기술 실증사업의 일환으로 (주)스마클과 함께 교내 셔틀버스 탑승 위치에 '탄소고정형 스마트 쉼터'를 설치했다.

스마트 쉼터는 폭염·폭우·강풍 등 이상 기후 상황에서 대기 공간을 제공하는 친환경 시설로, 태양광 발전과 대기 중 수분을 활용해 별도의 전력이나 상수도 연결 없이 작동한다. 내부에는 이끼월과 수분 응축 공기정화 설비가 적용돼 탄소 흡수와 미세먼지 저감 기능을 갖췄다.

이번 설치 과정에는 스마트 쉼터 학생 기획단이 참여해 위치, 설비, 디자인 구성에 대한 의견을 제안했다. 스마트 쉼터는 셔틀버스 대기 공간이자 기후변화 대응 기술과 ESG 실천을 체험할 수 있는 생활형 시설로 활용될 예정이다.



## 전략평가팀

### 재학생 대상 겨울방학 AI 부트캠프 운영 성료

지난 1월 19일부터 23일까지 재학생 50명을 대상으로 '2025학년도 겨울방학 AI 부트캠프'가 운영됐다. 생성형 AI와 Agent 기술 확산에 대응해 전공·학년 제한 없이 참여 가능한 실습 중심 교육으로 기획했다.

프로그램은 민간 AI 전문기업 뤼튼테크놀로지스와의 산학 협력으로 진행했다. 참가 학생들은 AI 및 생성형 AI 기초 이론을 바탕으로 프롬프트 엔지니어링, LLM·Agent 개념, 고급 Agent 기술을 학습했다. 이어 프로젝트를 통해 AI Agent를 직접 기획·개발하며 실제 문제 해결 과정을 경험했다.

이번 부트캠프는 대학이 추진 중인 AX(AI Transformation) 비전 전략을 교육 현장에 적용한 사례다. 'AI 융합 실무역량 강화'와 '지산학 협력 기반 AI 교육' 방향을 반영해, AI를 학습·기획·문제 해결의 실전 도구로 활용하도록 운영했다.





Seoul Women's University

# 아름다운 기부 소식

서울여대 발전에 소중한 씨앗이 되어주신 기부자님들에게 감사드립니다.

동문이 함께하는 발전기금

## 박종희 1회 동문 창훈장학금 1억 원 기부... 누적 6억 원 후원

지난 12월 31일, 본교 가정학과 1회 졸업생인 박종희 동문이 창훈장학금 1억 원을 기부했다. 2024년에 이어 2025년에도 이어진 후원으로, 창훈장학금의 누적 기부액은 총 6억 원에 달했다.

창훈장학금은 박 동문의 뜻에 따라 사회적 역량을 갖춘 인재 양성을 목표로 조성됐으며, 매년 패션산업학과 재학생을 선발해 지원하고 있다. 박 동문은 학창 시절 장학금의 도움으로 학업을 이어간 경험과, 설립자 고(故) 고헌경 박사의 교육을 통해 배운 나눔의 가치를 계기로 장학 사업에 깊은 관심을 가져왔다.

학교는 동문의 지속적인 기부가 교육과 나눔의 선순환으로 이어지고 있다고 밝혔다.



## 김소각 동문 20여 년간 이어온 변함없는 모교 사랑

영어영문학과 73학번 김소각 동문이 대학발전기금 1천만 원을 기부했다. 김 동문은 20여 년간 대학발전기금과 주요 건축기금 등 다양한 모금에 꾸준히 참여하며, 누적 2억 원이 넘는 후원을 이어왔다.

김 동문은 “서울여대를 나왔기에 지금의 내가 있다”며, 학교의 새로운 도약에 작은 힘이나마 보태고 싶었다고 전했다. 현재 총동문회 고문으로 활동 중인 그는, 앞으로도 기회가 닿는 대로 모교를 위한 나눔을 지속하겠다는 뜻을 밝혔다.

## 김세진 동문 모교 발전에 뜻을 더한 기부

영어영문학과 73학번 김세진 동문이 대학발전기금 1천만 원을 기부했다. 김 동문은 그간 대학발전기금과 주요 기금모금에 꾸준히 참여해 왔으며, 학교 발전을 위한 방향과 비전에 공감해 이번 기부를 결정했다고 밝혔다.

김 동문은 서울여대에서 경험한 바름 교육과 생활관 공동체 생활이 리더십과 배려의 가치를 체득하는 계기가 됐다고 회상했다. 그는 이러한 배움이 금융 현장에서의 긴 여정과 여성 리더로서의 성장에 중요한 토대가 됐다고 전했다.



## 김재원 동문 전공 실습 환경 개선 위한 발전기금 후원

공예학과 07학번 김재원 동문이 공예전공 실습 환경 개선을 위한 전공 발전기금 1천만 원을 기부했다.

김 동문은 본교 공예학과를 졸업하고 대학원에서 도자조형 전공 석사 과정을 마친 뒤, 현재 교육과 창작 활동을 병행하고 있다.

동문 전시와 졸업 전시를 통해 후배들의 작업 과정을 지켜보며, 전공 교육이 이어지기 위해 실질적인 지원이 필요하다고 느껴 기부를 결정했다고 밝혔다.

## 이시우 명예교수 (행정학과) 30년의 발자취를 담아 학과 발전기금 1천만 원 기부

이시우 행정학과 명예교수가 행정학과 발전기금 1천만 원을 기부했다. 이 교수는 1995년 임용 이후 교무처장과 입학관리처장, 행정학과장 등 주요 보직을 맡아 학교 발전에 헌신해 왔다.

이번 기부는 정년퇴임을 앞두고, 30년간 함께해 온 학과의 지속적인 성장을 응원하는 뜻에서 이뤄졌다. 이 교수는 학과의 역사와 전통이 다음 세대에게 안정적으로 이어지기를 바란다는 소망도 함께 전했다.



## 안정임 명예교수 (언론영상학부) 도서관 환경 개선 기금 3천만 원 기부

안정임 언론영상학부 명예교수가 도서관 환경 개선을 위해 3천만 원을 기부했다. 안정임 교수는 도서관이 단순한 학습 공간을 넘어, 성찰과 지혜를 만나는 장소가 되길 바란다는 뜻을 전했다.

재직 시절부터 도서관을 학생들이 자신을 돌아보고 미래를 그려볼 수 있는 공간으로 인식해 왔다는 그는, 이러한 경험이 학생 시절을 넘어 평생의 자산으로 남기를 바란다고 밝혔다. 기부금은 도서관 환경 개선과 이용 여건 향상을 위해 활용될 예정이다.

## 문헌정보학과 교수진 한마음으로 학과 장학금 1억 원 약정

문헌정보학과 교수진이 총 1억 원 규모의 학과 장학금을 약정했다. 이번 약정은 20여 년 전부터 이어져 온 교수진의 나눔 전통을 잇는 실천이다.

교수진은 인재 양성과 학과 공동체의 지속적인 성장을 목표로 뜻을 모았으며, 해당 장학금은 2026학년도부터 집행될 예정이다. 학과는 학문에 대한 진정성과 도전 의지를 지닌 학생을 선발해 지원할 계획이다.



## 소프트웨어융합학과 교수들의 기부로 학과 장학금 운영

소프트웨어융합학과는 교수들의 기부로 마련된 학과 장학금을 통해 학생 6명에게 장학금을 수여했다. 해당 기부는 2013년부터 학과 발전과 학생 지원을 위해 이어져 온 교수들의 자발적 참여로 조성됐다.

장학금은 학과 장학금과 발전기금으로 활용되며, 프로젝트 운영과 실습, 논문 발표 등 학생들의 학습 활동을 지원하고 있다. 학과는 이러한 나눔이 학생과 학과, 학교로 이어지는 선순환의 기반이 되고 있다고 전했다.



# 기부자명단

2025.09.01. ~ 2026.01.31.

발전기금 명단은 회원구분, 기부금액 구분별, 기부자 성함 가나다 순으로 정렬되어 있습니다.

## 서울여대 발전기금 기부(약정) 방법 및 기탁자 예우

### 기부약정방법

#### \*온라인 약정

서울여대 홈페이지 > 발전기금 > [기부하기]  
내용을 입력하여 주시면 확인 후  
연락드리겠습니다.

#### \*오프라인 약정

기부약정서를 작성하여 문자, 팩스,  
이메일, 우편 중 택1하여 송부하여 주십시오.

#### 문자(MMS) : 010-7202-5205

(기부약정서 작성 후 휴대폰 사진 촬영 문자 발송)

#### 팩스 : 02-970-1007

#### 이메일 : family@swu.ac.kr

#### 우편 및 방문

01797 서울특별시 노원구 화랑로 621  
서울여자대학교 행정관 303호

### 기부금 납입

#### \*계좌이체

우리는행 970-1004-1004  
(예금주 : 서울여자대학교)

#### \*자동이체(CMS)

지정하신 은행 계좌 및 이체일에 자동으로  
기부금 납입

#### \*교직원 급여공제

서울여자대학교 교직원 대상 급여에서  
기부금 납입

### 기부자 혜택

#### \*개인기부자

연말정산, 종합소득세 신고시 연간 소득의  
100% 이내 세액 공제

#### \*법인기부자

법인세 신고시 손비처리

### 기부 문의처

#### 서울여대 대외협력팀

Tel. 02-970-1004

Fax. 02-970-1007

E-mail. family@swu.ac.kr

회원명	기부금액
<b>&lt; 기업 및 단체 &gt;</b>	
<b>1억 원 이상</b>	
(주)우리은행	200,000,000
<b>1억 원 미만 ~ 1천만 원 이상</b>	
(재)한국장학재단	30,500,000
사회복지법인미래에셋박현주재단	13,000,000
<b>1천만 원 미만 ~ 1백만 원 이상</b>	
(재)성보장학회	3,000,000
(재)세아해암학술장학재단	1,000,000
(재)영풍문화재단	2,000,000
(재)한국방정환재단	1,615,000
(주)아론정보기술(조양래 대표)	3,000,000
DB김준기문화재단	3,000,000
과천교회	1,000,000
글로벌커리어솔루션(이충효 대표)	5,000,000
사회복지법인승가원	1,000,000
새문안교회	1,000,000
서울여대 대학교회	7,644,000
서울여대 직원노동조합	5,000,000
소망교회	5,000,000
소청장학재단	2,000,000
애명(김옥희 대표)	1,000,000
임마누엘교회	1,200,000
앞새포럼	2,000,000
재단법인 하영호장학재단	2,000,000
카피웍스(이석우 대표)	1,000,000
<b>1백만 원 미만</b>	
(주)에지컴	
일주학술문화재단	

<b>&lt; 일반/학부모 &gt;</b>	
<b>1천만 원 미만 ~ 1백만 원 이상</b>	
김옥순	1,250,000
김정자	2,000,000
노춘곤(노우현)	1,000,000
박한봉	2,000,000
양홍걸	1,000,000
윤여숙	2,000,000

<b>1백만 원 미만</b>	
김문규	
김주형	
김희원(백지윤)	
안성국	
이길수(이경희)	
임하정	

회원명	기부금액
<b>1백만 원 미만</b>	
장대일(장아령)	
장환석(장예선)	
정현기	
익명	
익명	
익명	
<b>&lt; 동문/재학생 &gt;</b>	
<b>1억 원 이상</b>	
신인숙(영어영문학과 69)	200,000,000
<b>1억 원 미만 ~ 1천만 원 이상</b>	
김소각(영어영문학과 73)	10,000,000
김재원(공예학과 07)	10,000,000
민혜성(수학과 88)	10,000,000
박종희(가정학과 61)	100,000,000
<b>1천만 원 미만 ~ 1백만 원 이상</b>	
김두임(가정학과 67)	2,000,000
김정숙(가정학과 67)	2,000,000
바롬장학회	9,000,000
배은철(경영학과 00)	3,200,000
신명숙(가정학과 67)	2,000,000
안소정(경영학과 21)	1,000,000
오경화(영어영문학과 76)	1,050,000
이윤지(원예생명조경학과 11)	5,000,000
정연아(화학과 85)	1,000,000
최정희(사회학과 65)	5,000,000
<b>1백만 원 미만</b>	
강윤서(사학과 23)	
강주희(사학과 21)	
강혜영(영어영문학과 89)	
고문정(불어불문학전공 99)	
권수현(저널리즘전공 22)	
권오숙(농촌과학과 74)	
권하영(기독교학과 15)	
김기현(수학전공 96)	
김미경(교육심리학과 77)	
김미경(가정학과 76)	
김미애(식품영양학과 69)	
김미향(컴퓨터공학전공 00)	
김서현(현대미술전공 24)	
김선(공예학과 06)	
김선화(사회사업학과 91)	
김성은(멀티미디어.통신공학전공 03)	
김술(식품과학과 83)	

회원명
김수은(경영학과 90)
김수희(경영학전공 98)
김숙희(공예학과 65)
김승아(문헌정보학전공 98)
김아린(메타버스융합콘텐츠전공 25)
김연주(행정학과 08)
김연진(불어불문학전공 99)
김예원(소프트웨어융합학과 22)
김예진(비즈니스커뮤니케이션전공 22)
김용순(식품과학과 75)
김우영(패션산업학과 24)
김윤희(경제학과 88)
김은지(의류학과 11)
김인선(문헌정보학과 90)
김정희(가정학과 69)
김정희(사회사업학과 81)
김지연(정보보호공학전공 03)
김지예(디지털영상전공 24)
김지윤(공예학과 14)
김지은(디지털미디어학과 25)
김진원(산업디자인학과 92)
김진원(현대미술전공 22)
김천숙(가정학과 69)
김태은(기독교학과 03)
김태은(공예학과 96)
김하경(문헌정보학과 25)
김하은(식품영양학전공 23)
김현정(비즈니스커뮤니케이션전공 24)
김현정(교육심리학과 01)
김현진(사회사업학전공 98)
김혜영(현대미술전공 25)
김혜원(사회사업학전공 03)
김혜진(기독교학전공 96)
김화경(영어영문학과 99)
김희주(스포츠운동과학과 24)
나희원(교육심리학과 24)
뎃단원(글로벌비즈니스전공 25)
매누표(글로벌비즈니스전공 25)
류승희(시각디자인전공 25)
류예림(소프트웨어융합학과 24)
문수선(사회사업학과 92)
문은혜(식품영양학과 98)
웨이웨이카우(글로벌비즈니스전공 25)
박경선(교육심리학과 85)
박광신(가정학과 68)
박나은(기독교학과 14)
박명숙(가정학과 69)
박명하(식품과학과 85)
박미연(중어중문학과 24)
박미자(농촌과학과 69)
박민서(정보보호학과 23)
박세림(사회복지학과 10)
박시우(시각디자인전공 25)
박에스터(농촌과학과 70)
박은경(공예학과 66)
박은비(디지털미디어학과 24)

회원명
박은영(농촌과학과 81)
박인숙(가정학과 81)
박주하(시각디자인전공 25)
박지유(스포츠운동과학과 25)
박진이(디지털미디어학과 24)
박혜성(식품과학과 81)
박희은(아동학과 12)
배누리(경영학과 24)
배다연(문헌정보학과 23)
백서은(생명환경공학과 25)
사영선(교육심리학과 78)
서영희(사회학과 66)
서예나(공예학과 99)
실옥희(영어영문학과 73)
손연희(사회학과 63)
송수정(농촌과학과 83)
송완숙(공예학과 84)
송은아(문헌정보학과 92)
송주현(경제학전공 01)
송채원(프랑스문화콘텐츠전공 25)
신형민(교육심리학과 75)
신혜림(첨단미디어디자인전공 24)
신혜분(가정학과 71)
심재경(사회사업학과 84)
안정선(사회사업학과 87)
양윤정(교육심리학과 87)
양이안(자유전공학부 25)
영호자르갈두렐바야르(의류학전공 25)
예카테리나 비유자니나(스포츠운동과학과 25)
오윤아(사회사업학전공 01)
오혜림(의류학과 00)
우수인(산업디자인학과 23)
우영숙(사회사업학과 74)
원나영(컴퓨터공학전공 03)
유지수(식품공학전공 25)
유창희(영양학과 94)
유채연(영어영문학과 23)
유현경(원예학과 90)
유혜준(공예전공 23)
윤가윤(아동학과 22)
윤미연(국어국문학과 89)
윤민하(생명공학전공 99)
윤석원(농촌과학과 69)
윤연주(사회사업학과 90)
윤지영(교육심리학과 04)
윤채영(의류학과 85)
윤채원(영어영문학과 24)
윤효중(식품과학과 79)
이가형(독일문화콘텐츠전공 24)
이길은(생명환경공학전공 22)
이남숙(식품과학과 77)
이누리(콘텐츠디자인전공 05)
이도연(원예생명조경학과 24)
이무영(가정학과 68)
이민서(국어국문학과 25)
이민재(의류학과 95)

회원명
이서원(경영학과 24)
이서은(경제학과 25)
이수미(행정학과 22)
이순조(경영학과 78)
이순희(농촌과학과 69)
이아람(정보보호학전공 05)
이애신(사회학과 63)
이영주(컴퓨터학과 94)
이예린(식품공학과 25)
이예진(일어일본학과 22)
이우정(정보보호학과 11)
이유성(국어국문학과 23)
이윤주(사학과 01)
이은아(화학전공 96)
이응순(농촌과학과 65)
이정화(독어독문학전공 95)
이주림(사회학과 66)
이지수(경영학과 25)
이지윤(컴퓨터공학전공 94)
이지현(사회사업학과 90)
이진(가정학과 69)
이채연(경제학과 22)
이현숙(불어불문학과 81)
이현정(컴퓨터공학전공 00)
이효성(사회사업학과 89)
임정희(농촌과학과 72)
전영선(경영학전공 00)
정가희(경제학전공 96)
정나영(식품영양학전공 00)
정연주(아동학전공 96)
정혜경(공예학과 65)
정혜주(사회사업학전공 98)
정혜진(사회사업학전공 99)
조서연(심리·인지과학학부 25)
조수빈(패션산업학과 25)
조수빈(국어국문학과 21)
조영신(가정학과 76)
조진희(화학과 90)
조향숙(식품공학과 66)
주영경(사회사업학과 84)
진영아(사학과 08)
차송이(가정학과 76)
차정연(경영학과 25)
천상아(독일문화콘텐츠전공 24)
최란(가정학과 77)
최서정(디지털미디어학과 21)
최수경(농촌과학과 69)
최연선(사회사업학과 83)
최은수(의류학과 84)
최은영(국어국문학과 78)
최정혜(가정학과 77)
최중숙(사회학과 66)
케이카잉테이(글로벌비즈니스전공 25)
테이테인린세인(글로벌비즈니스전공 25)
퐁티호영(글로벌통상학부 25)
하성희(산업디자인학과 91)

회원명

- 하정하(문헌정보학전공 97)
- 한계선(도서관학과 85)
- 한별(화학전공 23)
- 한혜지(일어일문학과 11)
- 한희진(현대미술전공 25)
- 허윤(사학과 23)
- 허윤민(서양화과 90)
- 허지희(사회복지학과 21)
- 현소영(문헌정보학과 25)
- 홍성녀(사회사업학과 89)
- 홍은표(공예학과 64)
- 홍은희(사회사업학과 79)
- 홍정화(도서관학과 85)
- 홍혜옥(농촌학과 67)
- 황혜경(도서관학과 88)
- 익명

< 교원/직원 >

1억 원 미만 ~ 1천만 원 이상	
배인명(행정학과)	10,000,000
안정임(언론영상학부)	30,000,000

1천만 원 미만 ~ 1백만 원 이상	
강진아(퇴직교원)	1,000,000
김보람(교양대학)	1,100,000
노동윤(화학과)	2,000,000
박동찬(프랑스문화콘텐츠전공)	1,000,000
방미옥(정보전산팀)	1,100,000
송미경(심리·인지과학학부)	1,750,000
윤경은(원예생명조경학과)	5,500,000
이병길(데이터사이언스학과)	1,500,000
이영주(영어영문학과)	4,000,000
이윤선(총장)	3,000,000
이지연(대외협력팀)	1,050,000
이하진(화학과)	4,000,000
이혜숙(사무처)	2,500,000
이화복(퇴직직원)	1,000,000
임효창(경영학과)	1,000,000
전병호(교양대학)	2,000,000
전혜정(패션산업학과)	1,025,000
정영욱(산업디자인학과)	1,400,000
정재훈(사회복지학과)	4,200,000
한승희(문헌정보학과)	1,219,645
익명	2,500,000

회원명

1백만 원 미만	
강현욱(입학팀)	
고두식(건축관재팀)	
고보경(총무인사팀)	
권아름(교무팀)	
권주원(학생지원팀)	
김근아(퇴직직원)	
김명숙(경영학과)	
김성욱(언론영상학부)	
김세호(건축관재팀)	
김소희(심리·인지과학학부)	
김수영(교양대학)	
김예리(데이터사이언스학과)	
김은진(교무팀)	
김정수(취업경력개발팀)	
김정진(경영학과)	
김종남(심리·인지과학학부)	
김지훈(평생교육팀)	
김평호(심리·인지과학학부)	
김헬레나(학사지원팀)	
김현정(문헌정보학과)	
김형중(지능정보보호학부)	
김홍석(기획예산팀)	
나중현(사학과)	
남소연(패션산업학과)	
류부열(국제교류팀)	
문동석(사학과)	
박남춘(산업디자인학과)	
박소영(학사지원팀)	
박종성(시설안전팀)	
박지숙(소프트웨어융합학과)	
박현선(퇴직직원)	
박현주(공예전공)	
백중호(소프트웨어융합학과)	
백주희(과학기술융합대학)	
서정연(프랑스문화콘텐츠전공)	
성기현(퇴직직원)	
송가영(학생지원팀)	
송미나(취업경력개발팀)	
송승아(경영학과)	
송현주(심리·인지과학학부)	
신명일(산학기획팀)	
신현숙(독일문화콘텐츠전공)	
심영현(식품영양학과)	
심재홍(총무인사팀)	
양희영(사학과)	
엄성용(소프트웨어융합학과)	
염중균(대학원교학팀)	
염혜은(재무팀)	
윤미선(교양대학)	
윤정미(신입생역량강화센터)	
이귀우(영어영문학과)	
이동일(수학과)	
이미숙(학술정보팀)	
이상훈(총무인사팀)	
이성연(시설안전팀)	

회원명

- 이수지(심리·인지과학학부)
- 이승희(건축관재팀)
- 이영민(퇴직교원)
- 이인담(퇴직직원)
- 이재성(국어국문학과)
- 이정미(문헌정보학과)
- 이항준(사학과)
- 이혜원(문헌정보학과)
- 임수현(프랑스문화콘텐츠전공)
- 임은하(교양대학)
- 임향안(퇴직직원)
- 장매희(퇴직교원)
- 장혜진(국제교류팀)
- 정낙원(언론영상학부)
- 정민교(소프트웨어융합학과)
- 정서영(기숙사 행정실)
- 정연득(기독교학과)
- 정재민(바이오헬스융합학과)
- 정희수(입학팀)
- 조성경(입학팀)
- 조원애(경영학과)
- 조인호(건축관재팀)
- 조현미(노동조합)
- 조효상(교직지원센터)
- 차은호(신입생역량강화센터)
- 최미숙(퇴직직원)
- 최성은(퇴직직원)
- 최원희(사회복지학과)
- 최유정(학사지원팀)
- 최은정(지능정보보호학부)
- 테레사 편(심리·인지과학학부)
- 하성호(교육혁신팀)
- 홍정일(식품공학과)
- 홍헬렌(소프트웨어융합학과)
- 황철민(학사지원팀)

# 서울여자대학교 발전기금

“서울여대, 올곧은 가치의 시작” **바른 대학을 위한 바른기부**

‘바른 대학’으로서 인간의 본질적 가치와 윤리를 중시하며, 기술과 인문학의 교차점에서 혁신을 주도하겠습니다.

### | 바롬인성교육관리모델링기금

바롬인성교육관은 모든 서울여대생이 거쳐가는 상징적인 공간이자, 바롬인성교육 운영의 중심입니다. 바롬인성교육관 리모델링을 통해 최적의 교육 환경을 조성하겠습니다.

“다름을 품어 넓어지는 대학” **열린 대학을 위한 열린기부**

‘열린 대학’으로서 자유, 평등, 정의를 바탕으로 다양한 의견을 존중하고 자유로운 학문 탐구를 보장하는 문화를 강화하겠습니다.

### | 러닝 투게더(Running Together) 운동장환경개선기금

지역사회 및 글로벌 네트워크와의 협력을 통해 다문화적이고 포용적인 접근을 실현하여, 세계와 소통하는 열린 캠퍼스를 만들겠습니다.

“함께 만드는 지속가능한 미래” **강한 대학을 위한 강한기부**

‘강한 대학’으로서 불확실한 미래에 대비해 지속 가능한 발전을 추구하며, 문제 해결 능력, 창의적 사고, 협력적 리더십을 겸비한 인재를 지속적으로 양성하겠습니다.

### | 미래성장전략기금

인공지능 혁신과 기술 변화에 대응하는 역량을 강화하여 글로벌 경쟁력을 높이고, 지역사회와의 상생 성장으로 산업 맞춤형 교육을 확대해 나갈 것입니다.

대학발전기금 기부는 **서울여자대학교를 사랑하는 모든 분들께서 참여하실 수 있습니다.**

<b>참여방법</b>	기금 선정 → 기부 약정 → 기부금 납입 → 기부자에우 및 세제혜택
<b>기부금 납입 방법</b>	<ul style="list-style-type: none"> <li>계좌이체: 우리은행 970-1004-1004 (예금주 : 서울여자대학교)</li> <li>자동이체(CMS): 기부자가 지정한 계좌에서 매월 자동이체를 통해 기부</li> </ul>
<b>기부 상담 및 문의</b>	서울여자대학교 대외협력팀 · 전화 02-970-1004 · 이메일 family@swu.ac.kr · 문자 010-7202-5205 · 팩스 02-970-1007



온라인 기부하기

