

Seoul Women's University
VOL. 28

Learn to Share, Share to Learn!

서울여대 소식

04

제10대 이윤선 총장 취임

06

'다시, 봄' 프로젝트

Learn to Share,
Share to Learn!

미래와 공감하며
사람의 가치를 키우는 대학



Learn to Share, Share to Learn!

서울여대 소식

서울여자대학교 소식지
2025 Summer Vol.28

발행일 2025. 09.

발행인 이윤선

발행처



서울여자대학교
대외협력팀

전화 02) 970-5205~10

팩스 02) 970-5350

주소 서울특별시 노원구 화랑로 621



www.swu.ac.kr

홈페이지를 통해
서울여대 소식을 만날 수 있습니다.

SWU Newsletter

2025 Summer

Vol.28

Contents

SWU HOT ISSUE

- 04 제9대 승현우 총장 이임 및 제10대 이윤선 총장 취임 감사예배
- 05 2025학년도 입학식
- 06 ‘다시, 봄’ 프로젝트-서울여자대학교 공동체 회복 선언
- 07 2025 서울여자대학교 개교 제64주년 감사예배

SWU NEWS

- 08 학교 주요 소식
- 14 고교교육 기여대학 지원사업_SWU교사아카데미 외
- 15 신입생역량강화센터_전공설명회 외
- 16 SI교육센터_도시혁신스쿨 외
- 17 대학일자리플러스센터 사업_직무박람회 JOB談 외
- 18 국제교류단_미얀마 지진 피해 구호 장학금 지원 외
- 19 교수·학생·동문 소식
- 24 학과 및 부서 소식
- 28 아름다운 기부 이야기

SWU HOT ISSUE

SWU HOT ISSUE

1 제9대 승현우 총장 이임 및 제10대 이윤선 총장 취임 감사예배



대학의 설립이념과 역사를 재조명하여 서울여대의 가치를 회복하고,

지역사회와 국제사회와의 협력을 강화해 글로벌 경쟁력을 높이겠다

05



2025년 2월 28일, 교내 대강당에서 제9대 승현우 총장의 이임 및 제10대 이윤선 총장의 취임을 기념하는 감사예배가 열렸다. 예배에는 김경진 학교법인 정의학원 이사장, 문시연 숙명여대 총장, 박승호 계명문화대 총장, 소형기 육군사관학교장 등이 참석했다.

승현우 총장은 이임사를 통해 지난 4년간의 대학 운영 성과를 돌아보며 감사를 전했다. 승현우 총장은 재임기간 동안 대학의 미래 경쟁력 강화를 위해 학사 구조 개편과 인프라 확충을 추진했으며, 첨단미디어디자인전공, 바이오헬스융합학과, 사이버보안전공 등 전공 신설과 글로벌통상학부 개설로 교육 영역을 확장했다. 또한, 대학 행정 조직을 개편해 데이터 기반 정책을 강화하고, 대강당 리노베이션 기금 모금을 성공적으로 마무리하며 대학의 재정 안정화와 교육 환경 개선에도 기여했다.

이윤선 신임 총장은 취임사에서 “대학의 설립이념과 역사를 재조명하여 서울여대의 가치를 회복하고, 지역사회와 국제사회와의 협력을 강화해 글로벌 경쟁력을 높이겠다”고 밝혔다. 이어 인공지능을 넘어 참지능을 세우는 ‘바른 대학’, 열린 소통과 다양성 존중을 기반으로 학문 탐구와 창의적 도전을 지원하는 ‘열린 대학’, 지속가능한

발전과 혁신을 통해 글로벌 경쟁력을 갖춘 ‘강한 대학’으로 성장시키겠다는 포부를 전했다.

또한 ‘100년의 불꽃’을 슬로건으로 ‘가치를 중심으로 공동체를 연결하고, 내적 안정과 외적 경쟁력을 겸비하며, 지역사회와 국제사회에 선한 영향을 미치는 대학을 만들겠다’는 비전을 제시했다.

이윤선 총장은 서울여대 교육심리학과 학사 및 석사, 미국 워싱턴대학 박사학위를 취득하고 2008년 본교 교육심리학과 교수로 부임해

국제협력부장, 바롬인성교육원장, 학생처장, 사무처장, 기획처장 등 주요 보직을 역임했다.

한국기업교육학회 교육서비스위원장 및 편집위원장, 대학교육협의회 ‘대학교육’ 편집위원 등 학계와 사회 각 분야에서도 폭넓은 경험을 쌓아왔다. 임기는 2025년 3월 1일부터 2029년 2월 28일까지 4년이다.

SWU HOT ISSUE

2 2025학년도 입학식



2월 26일, 2025학년도 입학식이 교내 대강당에서 열렸다. 입학식에는 이윤선 총장을 비롯한 학과 교수, 신입생과 학부모들이 참석해 새 출발을 함께 축하했다.

올해 입학한 신·편입생은 총 1,933명으로, 신입학 1,693명(인문대학 344명, 사회과학대학 414명, 과학기술융합대학 310명, 미래산업융합대학 354명, 아트앤디자인스쿨 133명, 자유전공학부 138명)과 편입학 240명이다.

이윤선 총장은 환영사를 통해 “대학이라는 새로운 환경에서 궁금증을 탐구하고, 시행착오를 두려워하지 않으며 그 과정에서 얻은 지식과 경험으로 사회를 더 나은 곳으로 만드는 데 기여하길 바란다”고 전했다.

SWU HOT ISSUE

3 '다시, 봄' 프로젝트-서울여자대학교 공동체 회복 선언

올해 4월, 서울여대 공동체의 회복과 성장을 위한 '다시, 봄' 프로젝트가 시작됐다. 2024년 가을 학내 사태를 계기로, 구성원이 겪은 아픔을 돌아보고 공동체 가치를 회복하며 앞으로 나아가기 위한 실천적 약속이다.

'다시, 봄'은 두 가지 의미를 담고 있다. 첫째, 같은 일이 반복되지 않도록 과거를 기억하고 성찰하는 과정이며 둘째, 새로운 계절을 맞이 하듯 공동체가 다시 건강하게 나아가자는 다짐이다.

학교는 지난해 비상대책위원회가 결의한 10가지 제도개선 과제를 단계적으로 이행하고 있으며, 추가 과제에 대해서도 총학생회와 지속적으로 협의하고 있다. 이러한 노력은 4월 29일, 총장과 학생, 교직원, 동문 대표가 공동선언문을 발표하며 '다시, 봄' 프로젝트로 구체화됐다. 공동선언문에는 공동체의 반성과 실천 의지를 담아, 안전과 지성, 신뢰의 가치를 기반으로 한 회복의 다짐이 담겼다.

공동선언과 함께 프로젝트의 시작을 상징하는 환경 정리 활동이 이어졌다. 총장과 총학생회 비상대책위원장이 함께 50주년기념관 기둥을 천으로 감싸는 퍼포먼스를 진행했고, 참석자들은 50주년기념관, 인문사회관, 행정관 등 주요 건물 유리벽 흔적을 지우며 새로운 출발의 의미를 나눴다.

이후에도 자발적인 정리 활동은 꾸준히 이어졌고, 여름방학 동안 유리창과 벽, 바닥 등 캠퍼스 주요 시설에 대한 복구 작업이 마무리됐다.

이번 복구는 단순한 시설 정비를 넘어, 공동체가 회복을 향해 나아가는 전환점이 됐다.

총학생회 비상대책위원회 역시 프로젝트에 적극 참여하며, 학교와의 협의를 통해 제도 정비와 문화 개선을 추진하고 있다. 캠퍼스 복구와 유리벽 흔적 정리, 모금 캠페인에도 구성원의 참여를 이끌고 있다.

'다시, 봄' 프로젝트에 대한 주요 내용과 진행 상황은 '다시, 봄' 홈페이지를 통해 공유되고 있다. 누구나 자유롭게 메시지를 남기고, 캠퍼스 회복을 위한 온라인 기부에도 참여할 수 있도록 소통 공간과 후원 플랫폼도 함께 운영한다.

학교는 '다시, 봄 프로젝트'를 통해 공동체의 신뢰와 연대를 회복하고, 여자대학교로서의 정체성을 더욱 공고히 해 나갈 것이다.



이윤선 총장과 김수연 총학생회 비상대책위원장이 함께 유리벽의 흔적을 지우고 있다.



SWU HOT ISSUE

4 2025 서울여자대학교 개교 제64주년 감사예배



임성빈 정의학원 이사가 감사예배에서 설교하고 있다.

5월 22일, 50주년기념관 국제회의실에서 개교 64주년 감사예배가 열렸다. 예배에는 임성빈 정의학원 이사, 이윤선 총장, 전해정·승현우 전 총장, 이귀우 총동문회장을 비롯해 정의학원 이사, 교직원, 재학생 등 200여 명이 참석했다.

자랑스러운 동문상은 생전에 100만 달러를 기부하며 모교의 성장에 기여한 김노미 동문(교육심리학과 76학번)에게 추서됐다. 후배들의 학업과 성장을 응원한 고인의 뜻은 서울여대의 미래를 위한 귀한 유산으로 기억될 것이다.

감사예배는 임성빈 이사의 설교, 이성근 성신여대 총장의 축사, 이윤선 총장의 기념사 순으로 진행됐다. 이윤선 총장은 "지난 64년간 기독교 정신을 바탕으로 인성과 실력을 갖춘 여성 리더를 양성해온 서울여대는 지식 전달을 넘어 지역사회와의 화합과 책임을 실천해온 대학"이라고 강조하며, '미래와 공감하며 사람의 가치를 키우는 대학'이라는 비전 아래 '바른 대학, 열린 대학, 강한 대학'으로의 도약을 이어가겠다고 전했다.

이날 예배에서는 장기근속과 함께 정부포상 및 바름상 등이 수여됐다. '스승의 날 유공 정부포상'으로 조성원 교수(영어영문학과)가 국무총리 표창을, 유사라 교수(문헌정보학과)가 교육부장관 표창을 각각 전수받았다.

바름상 우수교원상은 △교육부 김혜숙·윤수진(교양대학), 김수연(국어국문학과), 최지은(아동학과), 한원식(화학) △연구부민 민세철(식품공학과), 박남춘(산업디자인학과), 박종진(공예전공) △봉사부민 노승용(행정학과) △산학부민 홍헬렌(소프트웨어융합학과) 교수가 수상했다.



SWU NEWS 학교 주요 소식

서울여자대학교-프린스턴신학교 Joint Cooperation Meeting

1



6월 18일, 미국 프린스턴신학교(Princeton Theological Seminary) 조나단 리 월튼(Jonathan Lee Walton) 총장과 존 허(John Huh) 부총장이 본교를 방문해 'Joint Cooperation Meeting'을 갖고 양 기관 간 협력 방안을 논의했다.

월튼 총장은 간담회에서 'Knowing Our Value, Embracing Our Identity at Princeton Seminary'를 주제로 프린스턴신학교의 비전과 교육 철학을 공유했다.

이어 본교 이병걸 데이터혁신실장이 주요 협력 방안으로 △인공지능 윤리와 기독교 신학 공동 연구센터 △글로벌 여성 리더십을 위한 신학적

기초 연구 △디지털 채플 및 채플 혁신 프로젝트 △기독교 고등교육의 미래를 주제로 한 국제 포럼 △기독교 인문학 교과 공동 개발 △문화 간 사역 교류 프로그램 등을 제안했다.

양 기관은 이번 논의를 바탕으로 학문 및 문화 교류, 교육 혁신, 디지털 사역 등 다양한 영역에서의 교류와 공동 발전을 모색해 나갈 예정이다.

서울여자대학교-중랑구청-서일대학교 지역사회 문제 해결을 위한 업무협약

2

서울여자대학교-중랑구청-서일대학교가 3월 28일 지역 현안 해결을 위한 업무협약을 체결했다. 이번 협약은 대학과 지자체가 긴밀한 협력 체계를 구축해 지역사회 문제 해결을 위한 공동 기반을 마련하고자 추진됐다.

세 기관은 각자의 전문성과 자원을 연계해 지역의 다양한 과제를 함께 발굴하고, 실효성 있는 해결 방안을 모색해 나갈 계획이다. 특히 대학의 교육·연구 역량과 지자체의 정책 실행력, 행정 인프라를 결합해 주민에게 실질적인 혜택을 제공하는 협력 모델을 구축하고자 한다.

이번 협약은 대학이 내부 관점을 넘어 지역사회 전체를 조망하며, 지자체와의 역동적인 협력을 통해 지속 가능한 사회적 기여를 실현하는 데 의미를 두고 있다.



서울여대-한국CPO협의회 개인정보보호 분야 업무협약

3

4월 2일, 본교와 한국개인정보보호책임자협의회(한국CPO협의회)가 개인정보보호 분야 상호협력 및 공동 교육·연구 프로그램 개발을 위한 업무협약을 체결하였다. 협약은 산학협력을 강화하고, 전문인력 양성과 정책 대응 역량 제고를 함께 추진하고자 마련됐다.

주요 협약 내용은 △산학 연계 교육과정 공동 개발 및 운영 △공동 연구 과제 발굴 및 수행 △전문가 교류 및 세미나 공동 개최 등이다.

한국CPO협의회는 공공 및 민간 부문의 개인정보보호책임자(CPO)를 대표하는 기관으로, 약 110여 개 회원사를 중심으로 정책 소통과 교육 프로그램을 운영하고 있다.

양 기관은 이번 협약을 계기로 긴밀한 협력 체계를 구축하고, 개인정보보호 분야에서의 실효성 있는 산학 연계 모델을 마련해 나갈 예정이다.

2024학년도 우수 학과 및 행정부서 시상

4

6월 17일, 2024학년도 우수 학과 및 행정부서 시상식이 열렸다. 본교는 학과 및 행정부서의 자체 경쟁력 제고를 위해 2010년부터 매년 우수 학과 및 행정부서를 선정해 시상해오고 있다.

2024학년도에는 총 31개 학과·전공과 24개 행정부서를 대상으로 평가를 실시했으며, 평가 총점 상위 2개 단위와 전년 대비 순위 상승 폭이 가장 큰 학과, 부서를 각각 선정했다.



우수 학과 및 우수 행정부서

- 학과** 지능정보보호학부 / 소프트웨어 융합학과 / 화학과
- 행정부서** 국제교류팀 / 학술정보팀 / 학사지원팀

과학기술융합대학 교수성과교류회 ‘BRIDGE FORUM’

5



과학기술융합대학은 5월 8일, 교수들의 연구성과를 공유하고 학부생 및 대학원생들과의 학문적 교류를 촉진하기 위한 과학기술융합대학 교수성과 교류회 ‘BRIDGE FORUM’을 개최했다.

김은미 생명환경공학과 교수는 ‘인체를 닮은 미니장기, 오가노이드를 활용한 첨단 바이오 의약 연구’를 주제로 줄기세포 기반 생체모사모델 오가노이드를 활용한 다양한 연구 과제를 소개했다. 특히 폐 오가노이드 중심 연구 성과를 공유하며 첨단 바이오 의약 개발 가능성을 설명했다. 이어 이창석 화학과 교수는 ‘전기화학 바이오센서의 역사와 미래’를 주제로, 질병 진단과 생체 신호 모니터링 목적의 전기화학 바이오센서의 원리와 향후 발전 방향에 대해 소개했다.

이번 포럼은 과학기술융합대학 교수들의 연구 성과를 구성원과 공유하고, 학생들에게는 최신 연구 동향을 접할 수 있는 기회를 제공하며, 연구 분야에 대한 폭넓은 이해를 쌓을 수 있었다. 과학기술융합대학은 앞으로도 ‘BRIDGE FORUM’을 정기적으로 개최해 학문적 교류와 연구 주제의 확장을 도모할 계획이다.

2025학년도 교수혁신역량 워크숍

6

7월 1일부터 2일까지 ‘2025학년도 대학혁신지원사업 교수혁신역량워크숍’이 개최됐다. 이번 워크숍은 여성교육의 특성을 반영한 융복합 교육체계를 기반으로, 융합적 사고와 문제해결력을 갖춘 인재 양성 방안을 모색하고자 마련됐다.



워크숍에서는 본교 고유의 정체성과 가치를 점검하고, 타 대학과 차별화된 여성교육 모델과 교수 역량 강화 방안을 모색했다.

첫째 날에는 김현경 교양대학 교수가 ‘이 시대 여자대학의 정체성’을 주제로 여성 중심의 차별화된 교육 모델과 융합교육의 필요성을 강조했다. 이어 배선영 교육혁신단장은 ‘교수와 함께 만드는 3주기 대학혁신의 길’을 통해 교수자 중심의 혁신적 생태계 조성 과 학과별 특화 전략의 중요성을 강조했다. 둘째 날에는 이병걸 데이터혁신실장이 ‘데이터융합분석 플랫폼을 통한 학과별 교육혁신 전략’을 주제로, 데이터 기반의 맞춤형 교육 전략 수립 방안을 공유했다.

ESG추진단, 지속가능한 캠퍼스를 위한 실천 프로젝트

7



탄소중립 실천과 지속가능한 캠퍼스 조성을 목표로 지난해 출범한 ESG 추진단은, 학생 주도의 다양한 프로젝트를 운영하며 캠퍼스 ESG 교육을 강화해왔다.

작년 12월에는 바롬중합설계프로젝트 수업과 연계해 업사이클링 전시 ‘버려지는 것들과 함께, 메리크리스마스’를 개최했다. 재학생 50여 명이 참여해 티코스터, 키링, 커피 캡슐 트리 오너먼트 등 다양한 업사이클링 작품을 직접 제작해 선보였으며, 공동동 꿈마을 공동체, 마디상회, H22 Studio, 커피 큐브 등 지역 기반 예술가와 기관도 참여하여 협업 전시로 주목을 받았다.

올해 3월에는 그동안의 활동을 정리하는 성과공유회를 열고, △어린이 대상 업사이클링 교육 △커피박(커피 찌꺼기) 수거 캠페인 △플라스틱

저감 캠페인 ‘지구자판기 설치’ △탄소고정형 스마트 씬터 구축 등 주요 프로젝트의 성과와 향후 계획을 발표했다.

이어 6월에는 지속가능한 캠퍼스를 실현하기 위한 기반시설이 설치됐다. 학생누리관에 설치된 ‘지구자판기’는 주방세제, 세탁세제, 섬유유연제를 소분해 제공하는 리필 스테이션으로, 일상 속에서 플라스틱 감축을 유도하고 있다. 또한, 셔틀버스 정류장에 설치 예정인 탄소고정형 스마트 씬터는 태양광 발전과 대기 중 수분을 활용해 전기나 상하수도 연결 없이도 작동하는 친환경 휴식 공간으로, 이끼월과 탄소고정 및 공기정화 시스템을 통해 기후환경 개선 효과를 기대할 수 있다.

50주년기념관 1층, 갤러리로 새단장

8

50주년기념관 1층 디스플레이 공간이 갤러리로 새롭게 단장됐다. 이번 공간 재구성을 통해 본교 구성원의 다양한 창작 활동을 소개하고, 예술을 매개로 소통하는 전시 플랫폼으로 운영할 계획이다.

첫 전시는 조형학과 도자공예전공 김민정 동문(22학번)의 Translucent Traces로, 9월 29일까지 진행된다. 백자토를 활용해 빛이 통과하는 흔적을 형상화한 도자작품이다.

본교는 이 갤러리를 구성원 간 창작 경험을 공유하고 일상 속 예술적 영감을 나눌 수 있는 공간으로 발전시켜 나갈 계획이다. 앞으로도 교내 학과(전공) 및 부서의 협업을 통해 다채로운 문화예술 콘텐츠를 지속적으로 선보일 예정이다.



30주년을 맞은 서울여자대학교 사랑 대동제 <사랑 애;愛>

9



올해로 30주년을 맞은 서울여자대학교 사랑 대동제 <사랑 애;愛>가 5월 21일부터 23일까지 3일간 캠퍼스 곳곳에서 펼쳐졌다. 제55대 총학생회 비상대책위원회가 주관한 이번 사랑제는 '사랑, 愛'를 주제로, 연인·가족·친구·꿈·자신 등 다양한 사랑의 의미를 되새기고 나누는 장으로 기획됐다.

축제 기간 동안 포토부스, 플리마켓, 푸드트럭, 피크닉존이 상시 운영됐고, 총학생회와 학과(전공), 동아리 이벤트 부스가 삼각숲과 만주별판 일대에서 함께 진행돼 학우들의 활발한 참여와 교류가 이어졌다.

사랑제 첫날에는 주창윤 언론영상학부 교수가 참여한 토크콘서트 '훗날의 미래;愛'가 열렸고, 둘째 날, 셋째 날 저녁에는 '찬란한 이곳;愛'를 주제로 학우 버스킹, 동아리 공연, 초청 아티스트 무대가 진행돼 축제 분위기를 한층 더했다.

특히 올해 처음으로 외국인 유학생과 여학연수생이 기획한 세계문화 체험 부스가 운영돼 눈길을 끌었다. 러시아, 몽골, 미얀마, 베트남, 일본, 중국, 대만, 키르기스스탄, 프랑스 등 다양한 국가의 언어, 전통의상, 민속놀이를 직접 체험할 수 있는 프로그램으로 구성된 축제에 다채로운 문화적 색채를 더했다.



서울여대×키움이어로즈, 2년 연속 함께한 '서울여자대학교 DAY'

10



서울여자대학교와 키움이어로즈가 함께한 '서울여자대학교 DAY' 행사가 4월 9일 고척 스카이돔에서 열렸다. 키움이어로즈가 본교를 홈구장에 초청해 마련한 특별행사로, 학생들이 대거 참여해 열띤 응원을 펼쳤다.

시구는 이윤선 총장이 맡았고, 시타는 신입생 대표로 백지우 학생이 나서 경기의 시작을 알렸다. 경기 전에는 응원단 SWURS(술스)의 축하공연과 선교찬양단 SWUCHOIR(슈콰이어)의 애국가 제창, 이닝 중에는 댄스동아리 TIPSSY(팁시)의 공연과 다양한 현장 이벤트가 이어져 뜨거운 호응을 얻었다.

이날 키움이어로즈는 LG트윈스를 4대 0으로 꺾으며, 지난해에 이어 올해도 승리의 순간을 함께했다.



또한 키움이어로즈는 5월 15일 본교를 방문해 야구 규칙과 경기 응원법 등 야구 상식을 소개하는 '이어로즈 특강'을 진행하며 학생들과 교류를 이어갔다.

18년 연속 교육부 '2025-2026 고교교육 기여대학 지원사업' 선정

11

본교가 교육부 '2025-2026년 고교교육 기여대학 지원사업'에 선정됐다. 이 사업은 공정하고 투명한 대입전형 운영을 지원해 수험생의 입시 부담을 완화하고, 고교 교육과정과의 연계성을 강화하는 것을 목표로 한다. 특히 고교학점제 전면 도입, 2028 대입 개편 등 변화하는 교육환경에 맞춰 대학의 전형 개선을 유도하고 있다.

입학처는 2008년 '입학사정관제 지원사업'을 시작으로 18년 연속 사업에 선정되며, 대입전형 개선과 고교-대학 간 연계 프로그램 운영에서 높은 평가를 받았다.

이번 사업을 통해 △고교교육과 대학 간 연계 확대 △고등교육의 사회적 책무성 제고 △대학의 평가 역량 강화 등을 지속적으로 추진 및 확대할 예정이다. 또한 「2028 대입개편안」의 평가 체계를 고려한 전형 개선을 내실 있게 준비하고 있으며, 수험생과 학부모의 정보 접근성을 높이기 위한 'SWU 학생부종합전형 아카데미', '모의전형', '고교학점제 운영 지원' 등 실질적인 프로그램도 운영하고 있다.

고교교육 기여대학 지원사업 소식

고교교육 기여대학 지원사업은 교육부와 한국대학교육협의회가 주관하는 사업으로, 고등학교 교육과 대입전형의 연계성을 강화하고 수험생의 부담을 완화하며 전형 운영의 공정성과 투명성을 높이기 위한 사업이다. 본교는 2008년부터 18년 연속 이 사업에 선정돼 고교교육 내실화와 대입정보 공공성 강화에 지속적으로 기여해오고 있다.

SWU 교사 아카데미

입학팀은 7월 1일, 남양주다산고등학교에서 고교 교사 60명을 대상으로 'SWU 교사 아카데미'를 운영했다. 프로그램에서는 △2025학년도 전형결과 분석 △2026학년도 대입전형 안내 △모의 서류평가 체험 △입학사정관 평가 결과 안내 등 본교 학생부종합전형 운영 방식을 중심으로 다양한 정보가 제공됐다. 참가 교사들은 실제 평가시스템을 직접 활용하며 서류평가 기준을 구체적으로 이해할 수 있었고, 진학지도에 실질적인 도움이 됐다는 반응을 보였다.

SWU 대입전형 아카데미 운영, 전공 안내와 모의면접 시연

7월 12일, 수험생과 학부모 110명을 대상으로 'SWU 대입전형 아카데미'가 개최됐다. SWU 대입전형 아카데미는 △2026학년도 대입 전략(청원여고 교사 박문수) △서울여자대학교 전공 및 학부 소개(입학처장) △2026학년도 대입전형 안내 △면접 준비 Tip △자연·인문계 모의면접 시연 △학생부종합전형 준비 Tip 및 합격수기 등으로 구성됐다.

입학팀은 수험생과 학부모가 사교육에 의존하지 않고도 입시를 준비할 수 있도록, 전형 이해와 실전 준비에 필요한 실질적인 정보를 제공했다. 모의 면접 시연과 재학생 팁, 합격 수기는 영상으로 제작되어 입학처 유튜브 계정에 게시될 예정이다.



2026학년도 본교 초청 모의면접, 전형 안내와 실전 피드백 제공

입학팀은 7월 19일, 고등학교 3학년 대상 '2026학년도 본교 초청 모의면접'을 실시했다. 학생부종합전형 지원을 앞둔 수험생들이 실제 면접 환경을 미리 경험할 수 있도록 △2026학년도 학생부종합전형 안내 △블라인드 면접 설명 △모의면접 및 피드백 프로그램이 마련됐다. 이번 모의면접에는 위촉사정관과 전임사정관이 직접 면접관으로 참여해, 실제 평가와 유사한 면접 경험을 제공했다. 참여 학생들은 평가 기준에 대한 이해와 실전 감각을 익히며, 주도적으로 학생부종합전형을 준비할 수 있는 기회를 가졌다.



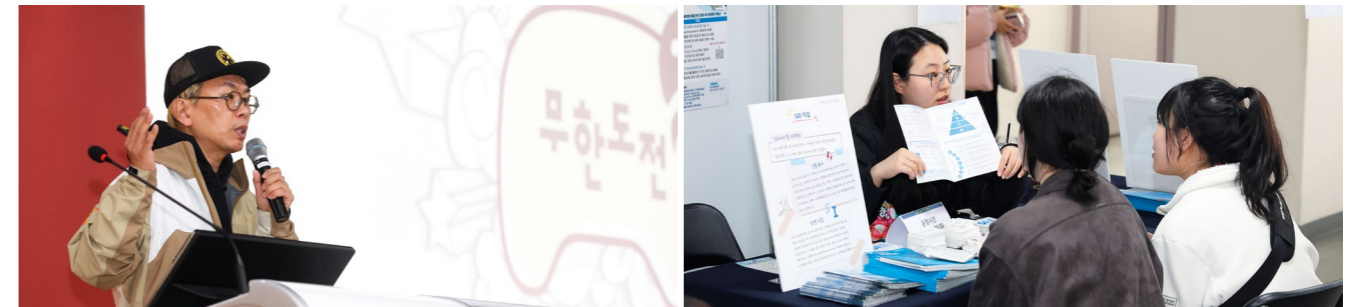
신입생역량강화센터 소식

신입생역량강화센터는 전체 신입생을 대상으로 대학생활 적응과 소속감 향상을 위한 다양한 프로그램을 운영하고 있다. 또한, 전공자율선택제(무전공)로 입학한 신입생을 대상으로 전공 탐색과 진로 설계를 위한 멘토링, 상담 등을 전담하며, 비교과 프로그램 운영과 학사운영 지원도 함께 수행하고 있다.

전공 탐색 기회 넓은 '2025 전공설명회 김태호 PD 초청 특강'

신입생역량강화센터는 4월 2일, 학생누리관 이벤트홀에서 '2025 SWU 전공설명회'를 개최했다. 전공설명회는 전공자율선택제로 입학한 신입생들에게는 다양한 전공 탐색의 기회를, 복수전공이나 부전공을 고민하는 재학생에게는 진로 설계의 방향을 제공하고자 마련됐다.

설명회에는 연계전공을 포함한 46개 전공 교수 100여 명이 참여해 전공별 진로 전망과 교과 체계, 학습 방법 등에 대해 상담했다. 학사지원팀, 대학원교학팀, 대학일자리플러스사업단, SI교육센터도 부스를 운영하며 학사제도와 비교과 프로그램에 대한 안내, 대학원 진학과 취업 상담 등 실질적인 정보를 제공했다. 같은 날 진행된 스페셜 특강에서 김태호 PD가 연사로 참여해 '나를 찾아 떠나는 무한도전'을 주제로 시대에 유연하게 대응하고 도전을 멈추지 않는 태도의 중요성을 강조했다. 현장에는 200여 명의 학생이 참여해 다양한 진로에 대한 인식을 확장하는 시간을 가졌다.



런치 토크콘서트 '학사, 무엇이든 물어보세요!'

5월 13일, 자유전공학부 및 단과대학자유전공 신입생을 대상으로 학사제도와 진로 설계 관련 궁금증을 해소하는 런치 토크콘서트 '학사, 무엇이든 물어보세요!'를 진행했다. 전공 선택과 진로를 고민하는 신입생들에게 학사제도에 대한 정확한 정보를 제공하고자 마련된 이번 행사에는 학사지원팀장이 참여해 전과, 재수강, 조기졸업 등 다양한 학사 이슈를 중심으로 질의응답을 진행했다. 자유로운 분위기 속에서 학사에 관한 다양한 주제를 편안하게 소통하는 시간이었다.

자유전공 신입생 교류 프로그램 'SWU토링·동기 친친'

신입생역량강화센터는 자유전공 신입생의 소속감 형성과 대학생활 적응을 지원하기 위해, '자유전공 신입생 라운지'를 조성하고, 교류와 소통을 위한 다양한 비교과 프로그램을 함께 운영했다.

라운지는 신입생들을 위한 열린 공간으로, 모루인형 만들기 등 소규모 클래스도 함께 운영돼 정서적 안정과 소통의 공간으로 활용되고 있다. 또한 자유전공 신입생을 대상으로, 교류 중심의 'SWU 토링'과 '동기 친친' 프로그램도 함께 운영했다. 'SWU토링'은 신입생 5-7명당 선배 멘토 1명을 매칭해 한 학기 동안 운영되는 멘토링 프로그램이다. 총 46명의 멘토와 286명의 신입생이 멘티로 참여했으며, 멘토는 멘티의 전공선호도 조사 결과를 바탕으로 관심 전공 재학생으로 배정됐다. 도서관 이용, 학교 공간 탐방, 학사 정보 공유 등 신입생들의 관심사에 따라 다양한 활동이 진행됐다. '동기 친친'은 신입생들이 공통 관심사를 중심으로 소규모 모임을 구성해 자유롭게 활동하며 친밀감을 형성하는 교류 프로그램이다. 총 9개 팀, 32명이 참여해 공연 관람, 맛집 탐방, 러닝지도 제작 등 다양한 활동을 진행했다.



SI교육센터 소식

SI(Social Innovation)교육센터는 본교의 핵심 교육 특성화 전략에 따라 사회혁신가 양성을 목표로, 교과·비교과 연계 교육과정을 운영하며 실천 중심의 학습 기회를 제공하고 있다.

SI(사회혁신) 교과

SI교육센터는 사회혁신에 대한 개념부터 사회문제 발견과 분석, 창의적 해결, 실천까지 이어지는 사회혁신 전 과정을 학습할 수 있도록 SI(사회혁신) 교과과정을 운영하고 있다.

도시재생 교육모델 '도시혁신스쿨'

서울여대, 한국해비타트, 포스코이앤씨가 2020년부터 공동 기획한 '도시혁신스쿨'은 지역사회 기반의 도시재생 교육모델로, 지금까지 의정부, 부산, 인천 등 여러 지역에서 혁신 프로젝트를 운영해 왔다. 민·관·학 협력을 기반으로 교육과정 개발과 네트워크를 확산을 추진하며, 지역과 대학이 함께하는 도시재생 교육을 이끌고 있다. 2023년에는 교육모델의 제도적 기반을 마련하기 위해 '도시혁신프로젝트(종합설계)'를 정규 교과목으로 개설해 민관학 연계 교육의 새로운 모델을 만들어가고 있다.

2025학년도 1학기에는 '2025 민관학협력 도시혁신스쿨 in 전주'의 1단계 수업을 마무리한 후, 학생들이 도출한 낙수정 마을 개선 아이디어를 바탕으로 2단계 후속사업이 진행됐다. 사업은 크게 공간 조성/주인 프로그램 두 영역으로 나뉘어 추진됐다. 공간 조성 부문에서는 마을 조망길 조성을 위한 시공이 진행됐고, 주민 프로그램 부문에서는 마을 환경 개선과 주민 환경인식 개선, 주민 공동체성 강화를 위한 주민역량강화 활동이 운영됐다.



SI(사회혁신) 비교과 프로그램

SI교육센터는 사회혁신 역량 강화를 위한 다양한 비교과 프로그램을 운영하고 있다. 글로벌 사회혁신, ESG 프로젝트, 창업 교육 등 실천 중심의 활동을 통해 학생들의 문제해결력과 사회적 감수성을 함께 키우고 있다.

사회혁신의 출발점, 'SI공감과 진로설계'

2025학년도 1학기 신규 개설된 'SI공감과 진로설계'는 사회혁신가 인증제 1단계에 해당하는 입문 프로그램이다. 공감 능력 향상과 사회혁신 진로 탐색을 목표로, 워크숍과 헛트프라이즈 내셔널 컴퍼티션 참가 등을 포함한 총 11시간의 활동으로 구성됐다.

순환자원 기반 공유가치 창출 프로그램 '소셜임팩트스쿨'

소셜임팩트스쿨은 포스코그룹이 주관하는 '지속가능사회만들기' 교과목을 SI교육센터와 엔투비가 함께 운영하는, 대학생과 지역사회가 함께하는 사회혁신교육 프로그램이다. 2023년에는 폐어망을 활용한 업사이클링 제품개발에 성공했고, 2024년에는 청소년 대상 교육 콘텐츠를 제작해 서울시립과학관에서 시범 교육을 통해 효과를 검증했다. 올해는 '2025 사이언스 페스티벌' 참가와 체험형 전시를 통해 지역사회 확산을 이어가고 있으며, 2학기에는 월드비전, 엔투비와 협력해 새로운 순환 자원 소재를 발굴하고 교육 콘텐츠를 고도화함으로써 학생들의 사회혁신 역량과 실천력을 한층 강화할 계획이다.

사회혁신, 생각을 넘은 실현, Social Entrepreneurship 교육 & SWU-SI 프론티어

졸업 후 진로 탐색과 실질적 취·창업 준비를 위한 실행 기반 프로그램도 운영되고 있다. 'Social Entrepreneurship 교육'은 (주)비전웍스벤처스와 공동 기획해, 외국인 유학생을 포함한 재학생을 대상으로 사회문제 해결형 비즈니스 모델 개발과 서비스 개발 및 마케팅 프로젝트 등 실천 창업 교육을 제공한다.

'SWU-SI 프론티어'는 교과·비교과 활동을 통해 도출된 아이디어의 지속가능성을 높이기 위한 프로젝트 심화 과정으로, 2025학년도에는 지정주제(에코캠퍼스, AI)와 경제·사회·교육·문화 등 자유주제를 바탕으로 학생 주도 프로젝트가 운영되고 있다. 각 팀은 실행 중심의 활동을 통해 사회적 가치를 구체화해 나가고 있다.

대학일자리플러스센터 사업 소식

본교는 2022년 고용노동부 '대학일자리플러스센터 사업' 운영대학으로 선정된 이후, 재학생·졸업생·지역청년을 대상으로 일자리 매칭, 전문 상담 등 진로·취업 종합서비스를 제공하고 있다. 진로·취업 교과목과 다양한 교육 프로그램을 통해 자기 주도적 진로설정과 취업역량 개발을 지원하며, 추천채용, 정보 제공, 1:1 상담도 병행하고 있다.

2025 직무박람회 JOB談

대학일자리플러스사업단은 5월 27일부터 28일까지 학생누리관 이벤트홀에서 '2025년 직무박람회 JOB談'을 개최했다. 올해로 11회를 맞은 직무박람회는 재학생과 졸업생, 지역 청년의 진로 및 직무 탐색을 지원하고자 마련됐으며, 직무컨설팅, 취업특강, 취·창업 상담 등 다양한 프로그램이 운영됐다. 직무컨설팅 부스는 △보안엔지니어(삼성SDS) △시스템개발(한화시스템) △국회비서관(대한민국 국회) △재무기획 및 분석(쿠방) 등 24개 분야로 구성돼 산업별 직무에 대한 컨설팅을 제공했다. 특히, △기업금융(홍콩상하이은행) △생산관리(롯데제과) △기획 및 운영지원(포레코리아) 등 20개 직무에는 현지 동문들이 멘토로 참여해 직무 이해도를 높이고 실무 중심의 상담을 진행했다. 다양한 산업 분야에서 활약 중인 동문들의 생생한 경험 공유는 학생들에게 실질적인 동기 부여가 됐다는 반응을 얻었다. 또한, 저학년을 위한 진로 설계, 채용 트렌드 분석, 직무별 역량 개발 전략 등 전 과정을 아우르는 특강이 마련됐다. 이와 함께 본교 창업교육센터, 서울북부고용센터, 대한상공회의소도 함께 참여해 창업 및 취업 상담, 이미지 메이킹 등 실천 준비를 위한 프로그램도 운영돼 높은 호응을 얻었다.



한국마이크로소프트 · SC제일은행과 함께하는 커리어 멘토링 데이

대학일자리플러스사업단은 테크 및 금융 산업 진출을 희망하는 학생들을 대상으로 커리어 멘토링 프로그램을 운영했다. 3월 31일에는 한국마이크로소프트와 협력해 서울여대, 덕성여대, 성신여대, 숙명여대 4개 여대가 공동 주최한 '커리어 멘토링 데이'를 진행했다. 마이크로소프트 현직자가 멘토로 참여해 직장생활과 취업 준비 팁을 공유하고, 그룹 멘토링과 질의응답을 통해 직무 중심의 정보를 제공했다. 테크 분야 주요 직무 5가지를 주제로 실무 역량 탐색에 초점을 맞춘 프로그램으로 구성됐다.

5월 14일에는 SC제일은행과 연계해 금융권 직무에 특화된 커리어 멘토링을 운영했다. IT, HR, Operation, 금융영업, 리스크관리, 마케팅 등 6개 분야의 현직자 멘토가 참여했으며, 약 60명의 학생이 직무별 그룹 멘토링을 통해 분야별 직무 특성과 실무 정보를 제공받았다.

대학일자리플러스사업단은 학생들의 진로 탐색 수요를 반영해, 직무 중심의 실무 정보를 제공하고 현직자와 직접 소통할 수 있는 커리어 프로그램을 지속 확대할 계획이다.



국제교류단 소식

국제교류단은 본교 재학생과 외국인 학생을 대상으로 교환학생, 복수학위, 해외 인턴십 등 다양한 국제 교육 프로그램을 운영하며, 외국인 유학생의 입학부터, 한국어 연수·학습·생활·비자 지원에 이르기까지 유학 전반을 포괄하는 통합 서비스를 제공하고 있다.

미얀마 지진 피해 유학생에 긴급 구호 장학금 지원

국제교류단은 3월 미얀마에서 발생한 강진으로 피해를 입은 미얀마 유학생들을 위해 긴급 구호 장학금을 지원했다. 지진 발생 직후 교내 미얀마 출신 학부생과 어학연수생의 피해 상황을 신속히 파악하고, 이운선 총장은 유학생들과 간담회를 열어 학업과 생활 전반에 대한 어려움을 청취하고 위로를 전했다. 본교는 피해 학생들이 학업을 중단하지 않고 안정적으로 생활할 수 있도록 1인당 100만원의 긴급 구호 장학금을 지급했다.



글로벌통상학부 외국인 신·편입생 대상 소속감 고취 프로그램

글로벌통상학부 외국인 신·편입생 대상 ‘소속감 고취 프로그램’이 5월 29일부터 이틀간 운영됐다. 외국인 유학생들의 초기 적응을 돕고, 학내 공동체에 대한 소속감을 높이기 위해 마련된 자리로, △심리 워크숍 △역사문화 체험 △창의의 체험의 세 가지 세션으로 구성됐다.

학생상담센터와 연계한 심리 워크숍에서는 성격유형 검사 결과를 바탕으로 자기이해와 대인 관계에 대한 인식을 넓혔고, 문동석 사학과 교수와 함께한 태릉 답사에서는 한국의 역사와 문화 체험을 통해 유학생들의 지역사회 이해를 도왔다. 모루 인형 만들기 체험도 마련돼, 창의적 활동을 통해 심리적 긴장을 완화하고 또래 간 유대감을 자연스럽게 형성할 수 있었다.

국제교류단은 이번 프로그램의 참여율과 높은 만족도를 기반으로, 유학생 대상 프로그램의 정례화를 추진할 예정이다. 나아가 내국인 학생과의 연계 활동으로 다문화 교류 프로그램까지 확대해나갈 계획이다.

인바운드 커뮤니티 글로벌 문화교류 프로그램 ‘지구 마을: 세계를 만나다’

국제교류단은 5월 21일부터 23일까지 3일간, 서울여자대학교 대동제 ‘사랑제’와 연계해 글로벌 문화교류 프로그램 ‘지구 마을: 세계를 만나다’를 운영했다. 이번 축제 참여는 외국인 유학생과 내국인 학생 간의 자연스러운 교류와 문화적 소통을 목표로 기획됐다.

러시아, 몽골, 미얀마, 베트남, 일본, 중국, 대만, 키르기스스탄, 프랑스 등 본교 학부 외국인 유학생과 한국어교육센터 어학연수생 등 10개국 학생들이 국가별 체험 부스를 직접 기획·운영하며 자국의 전통의상, 놀이, 관광지 등을 소개했다. 전통의상 체험, 문화 퀴즈, 포토존 등 상호 참여형 콘텐츠를 통해, 방문 학생들은 캠퍼스 안에서 다채로운 세계 문화를 체험할 수 있었다. 이번 행사는 일회성 이벤트에 그치지 않고 학생 간 문화 교류의 장으로 운영됐다. 유학생들은 본인의 문화를 소개하며 소속감을 높였고, 내국인 학생들은 다양한 문화를 체험하며 국제적 감수성과 다문화 이해를 넓히는 기회를 가졌다. 프로그램 기획부터 운영, 평가까지 전 과정이 학생 주도로 이뤄졌다는 점에서도 의미를 더했다.



교수·학생·동문 소식

교수 소식



문성훈 교수, 『니힐리스트로 사는 법』 지정도서 선정

문성훈 교수(교양대학)의 저서 『니힐리스트로 사는 법』이 제24회 대한민국 독서토론·논술 한마당 대학·일반 부문 지정도서로 선정됐다. 철학적 통찰을 담은 이 책은 현대인의 삶의 목적을 되묻는 인문 교양서로 평가받고 있다. 또한 문성훈 교수는 한국연구재단 ‘우수학자지원사업’ 2단계 사업에 선정돼 ‘탈 노동 사회의 사회정의’를 주제로 연구를 수행할 예정이다.



박인영 교수, 국제 저널 Telematics and Informatics 논문 게재

박인영 교수(메타버스융합콘텐츠전공)는 성균관대 연구팀과의 공동 연구 논문 「When AI Takes Your Call: Investigating the Impact of Conversational Styles on Customer Service Agents' Affective Delivery」를 SSCI급 국제 저널 Telematics and Informatics에 게재하며, AI 고객 응대 시스템의 대화 방식이 고객 반응에 미치는 영향을 분석했다.

배재우 교수, 2025년 과학정보통신의 날 과기정통부 장관표창 수상

배재우 교수(식품공학부)는 프로바이오틱스 균주 안전성 평가와 식중독 바이러스 제어 기술 등 식품 안전성 관련 연구 성과를 인정받아 2025년 과학정보통신의 날 과학기술정보통신부 장관표창을 수상했다.



최수진 교수, 2025 식품안전의 날 식약처장 표창 수상

최수진 교수(식품공학부)는 나노소재 및 유해물질 안전성 관련 연구와 OECD 국제 공동연구 및 독성평가 지침 개정 등 식품안전관리 기반 구축에 기여한 공로로, 제24회 식품안전의 날 식품의약품안전처장 표창을 수상했다.

이선우 교수, IEEE S&P 2025 논문 게재

이선우 교수(지능정보보호학부)는 논문 「Head Movement-based Keystroke Inference Attacks in Virtual Reality」를 IEEE Symposium on Security and Privacy 2025에 게재하며, AR·VR 환경에서 사용자의 머리 움직임을 활용한 가상 키보드 입력 추론 공격 기법을 제안했다.



박종진 교수, 보테가베네타 ‘인트레치아토의 언어’展 참여

박종진 교수(공예전공)는 보테가베네타 전시 ‘세계를 엮다: 인트레치아토의 언어’에 참여해 물리적이면서도 상징적인 ‘염(weaving)’의 개념을 작가만의 조형 언어로 표현했다.



민본 교수, '공명하는 문자' 기획전 참여

민본 교수(시각디자인전공)는 한국국제교류재단 기획전 '공명하는 문자'의 초청 작가로 참여해 신작 영상작품「새 숲」을 선보였다.

이 작품은 한글 자모의 조형성과 시의 언어학습 과정을 타이포그래피 중심의 시각 언어로 구성한 영상으로, 인공지능과 한글을 매개로 한 융합형 예술 연구의 사례로 주목받고 있다.

한국연구재단 주요 연구 과제 선정

2025년도 과학기술분야 개인기초연구사업 신규과제 선정

이창석 교수, 탄소나노튜브 기반 반도체 바이오센서 개발 과제 선정 (우수신진연구사업 5년, 13억 7천만 원)

김은미 교수, RNA 조절 기반 웨장암 치료제 개발 연구 과제 (중견연구사업, 3년간 6억 8천만 원)

김윤진 교수, CAM 식물 기반 디지털 트윈 시스템 개발 과제 (중견연구자지원사업 5년, 13억 6천만 원)



김은미 교수 김윤진 교수 이창석 교수

2025년도 학술·인문사회사업 신규과제 선정

양희영 교수, '메두사의 혁명: 프랑크혁명의 여성사' 저술 (저술출판지원사업 3년, 3천만 원)

김진석 교수, AI를 활용한 노인의 의료 및 장기요양서비스 이용 양상 연계분석과 유형별 맞춤형 돌봄 모델 개발(공동연구지원사업 3년, 3억 6천만 원)

김예리 교수, AI 기술을 향한 소비자의 심리적 저항 및 극복 과정에 대한 다학제적 고찰(글로벌인문·사회융합연구지원사업 3년, 7억 9천만 원)

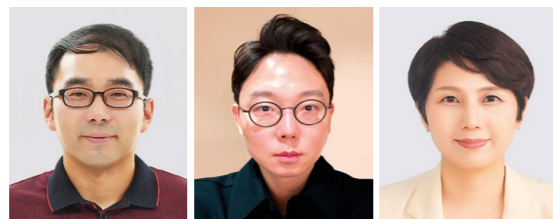


김예리 교수 김진석 교수 양희영 교수

2025학년도 2학기 신입교수 안내



행정학과 임현중 수학과 김영훈 화학과 권용주 화학과 최동선



데이터사이언스학과 안경민 첨단미디어디자인전공 김영성 글로벌통상학부 강신영

직원 소식

조성경 입학사정관, 수능 및 대입 유공 교육부장관 표창 수상

조성경 직원(입학처 입학팀)이 2025학년도 수능 및 대입 업무 유공자로 선정돼 부총리 겸 교육부 장관 표창을 수상했다. 입학사정관으로 고교교육 기여대학 지원사업을 운영하며, 공정한 학생부종합전형 실현과 맞춤형 대입 정보 제공, 다양한 채널을 활용한 정보 접근성 확대에 기여했다.

학생 소식

2025 대한민국 대학생 광고대회(KOSAC)에서 언론영상학부 학생팀 대상 수상

언론영상학부 학생팀이 '2025 대한민국 대학생 광고대회(KOSAC)'에서 대상을 수상했다. 남보령, 이지영, 임소희, 천수아 학생은 실종 치매노인의 옷차림을 AI 기술로 이미지화해 제공하는 '안녕히 다녀 옷에요' 솔루션을 기획해 실효성과 사회적 가치를 인정받았다.



화학과 학부생 연구 한국분석과학회 춘계학술대회 우수포스터상 수상

화학과 김남희, 손현지, 강채경, 김인희 학생(지도교수 배선영)이 인체 체취 성분 분석 조건 최적화 연구로 '2025년 제74회 한국분석과학회 춘계학술대회'에서 우수포스터상을 수상했다.

(Machine Learning and Response Surface Methodology for Optimizing Phthalate Extraction Conditions Using HS-INME-GC/MS)

화학과 박사과정생, 대한화학회 춘계학술대회 우수포스터상 수상

화학과 분석화학전공 박사과정 김주영, 정혜영 학생(지도교수 배선영)이 '2025년 대한화학회 춘계학술대회'에서 프탈레이트류 분석 조건 최적화를 위한 머신러닝 모델 비교 분석으로 우수포스터상을 수상했다.



화학과 김주영 정혜영 박사과정생 배선영 교수

(Optimization of Human Body Odor Standards Analysis Condition using Response Surface Methodology)

경영학과 학부생팀, 한국정보통신학회 춘계종합학술대회 우수논문상 수상

경영학과 김윤, 김수정, 정민영 학생(지도교수 이종태)이 프로야구 선수의 성과 데이터를 바탕으로 향후 성과를 예측하는 머신러닝 기반 알고리즘을 설계하고, 스포츠 산업에 AI 기술을 적용한 전략 활용 방안을 제시하며 우수논문상을 수상했다.

(프로야구 구단의 전략적 운영을 위한 머신러닝 기반 선수 성과 예측 시스템 설계에 관한 연구)

시각디자인전공 이지은 학생, 2025 노원구의회 청년도약부문 표창 수상

시각디자인전공 이지은 학생이 지역사회 환경 실천 활동 공로를 인정받아 2025 노원구의회 청년도약부문 표창을 받았다. 교내 ESD 추진단 소속으로 활동하며 지속가능한 환경을 위한 프로젝트를 주도했고, 지역 청소년 대상 업사이클링 교육, 일회용 컵 수거 캠페인 등 다양한 실천을 전개해 왔다.

데이터사이언스학과 지다인 학생, 딥러닝 기반 패션 추천 시스템 연구로 학회 우수논문상 수상

데이터사이언스학과 지다인 학생이 이종태 경영학과 교수(데이터사이언스학과 겸무)와 함께 수행한 연구가 '2025 경영정보 관련 학회 춘계통합학술대회'에서 우수논문상을 수상했다. 전자상거래 플랫폼의 상품 데이터를 기반으로, 의류 이미지 분류와 스타일 조합 추천을 자동화하는 시스템을 구현한 연구로 딥러닝과 다목적 최적화 기법을 결합해 사용자 맞춤형 패션 추천의 가능성을 제시했다. (전자상거래 플랫폼 상품 데이터를 활용한 패션 조합 추천 시스템 설계: 딥러닝 이미지 분류와 다목적 최적화를 중심으로)

정보보호학과 김채영 학생, 국제 보안 학술대회 NDSS 2025에서 포스터 논문 발표

정보보호학과 김채영 학생이 미국 샌디에이고에서 열린 국제 보안 학술대회 NDSS 2025 공식 워크숍 'SDIoTSec'에서 제1저자로 참여한 논문을 포스터 발표했다. 로보틱스와 IoT 환경에서 발생하는 보안 위협을 계층적으로 구조화하고, 베이지안 네트워크 기반 수학 모델로 위협 간 연쇄적 영향을 정량화한 프레임워크를 제시했다.

(FORESIGHT: A Unified Framework for Threat Modeling and Risk Assessment in Robotics and IoT)

창업동아리 '티동지', '2025년 농식품 벤처육성 지원사업' 선정

창업 동아리 '티동지(곽지운, 이예진, 정다은)'가 심리 번아웃 유형별 블렌딩 티 시제품과 진단 도구 개발을 통해 '2025년 농식품 벤처육성 지원사업'에 선정됐다. 이번 선정으로 사업화 자금 1,000만 원과 제품 판로 개척 등 다양한 후속 지원을 받게 됐다.

티동지는 교내 창업지원단 프로그램을 통해 서비스의 실용성을 검증하고 사용자 피드백을 축적해왔으며, '광운대 캠퍼스타운'과 '신사업창업사관학교'에도 최종 선정되는 등 창업 역량을 지속적으로 강화하고 있다.



동문 소식

공예전공 동문회, 제50회 은공예회展 개최

공예전공 동문회가 창립 50주년을 맞아 '제50회 은공예회展'을 개최했다. 전시는 5월 13일부터 20일까지 조형예술관 바롬갤러리와 서울여자대학교박물관에서 진행됐으며, 67학번부터 22학번까지 60여 명의 동문이 참여해 섬유·도자 작품 80여 점을 선보였다. 은공예전은 세대 간 창작 경험을 공유하고, 선후배가 서로를 격려하며 연대의 의미를 나누는 공동 전시로 매년 전통을 이어오고 있다.

50주년을 맞아 동문 작품 판매전, 야외 워크숍, 동문 작가 원데이 클래스, 공예인의 밤 등 다양한 프로그램도 함께 운영돼 재학생과의 교류로 이어졌다. 1974년 창립 이후 지속적으로 전시를 개최하며, 대표적인 전공 동문 행사로 자리 잡고 있다.



국내외 전시에서 활약한 공예전공 동문들

김찬미 동문(공예 18)
'오늘, 분창' 전시 참여



남아영 동문(공예 18)
'도약의 단초' 전시 참여



최아인 동문(일반대학원 도자공예전공 22)
영국 '세라믹 아트 런던' 아트페어 참여



함이영 동문(공예 14)
벨기에 '세라믹아트안덴트', 폴란드 '국제 도자 조각 트리엔날레' 참여



바롬장학회, 2025학년도 1학기 장학생 선발

재단법인 바롬장학회가 2025학년도 1학기 장학생 7명(학부 5명, 대학원 2명)을 선발하고, 바롬기념관에서 장학증서 전달식과 워크숍을 개최했다. 장학회는故 고헤경 박사의 '바르게 생각하고 바르게 행동한다'는 교육철학이 깃든 '바롬정신'을 바탕으로, 우리 사회에 기여할 인재 양성을 목표로 하고 있다. 워크숍에서는 장학생들이 '나의 소명과 비전', '나의 변화와 앞으로의 비전'을 주제로 발표를 이어가며, 바롬장학생으로서의 방향성과 책임을 함께 고민하는 시간을 가졌다.

5월 동문의 날 및 총동문회 정기총회 개최

5월 20일, 총동문회 주관 '동문의 날' 행사와 제59차 정기총회가 50주년기념관 국제회의실에서 열렸다. 이날 행사는 자랑스런 동문상과 감동상 시상, 졸업 50주년을 기념한 리마인드 졸업식으로 구성돼 동문 공동체의 의미를 되새기는 자리로 마련됐다.

동문의 날에 이어 진행된 정기총회에서는 제31대 회장인 이귀우 동문(영어영문학과 72)이 제32대 총동문회장으로 다시 추대됐다. 새롭게 구성된 임원단은 앞으로 동문 네트워크를 강화하고, 장학 및 재학생과의 교류사업 등을 통해 모교와의 연대를 이어갈 계획이다.



학과 및 부서 소식

교양대학 바름인성교육부

바름인성교육, 주제 선택형 수업으로 개편

바름인성교육은 이번 학기부터 ‘나를 만나는 여행’이라는 대주제 아래 △심과 숨 △아트모션 △미인(美人) 분반으로 구성된 주제 선택형 수업으로 개편됐다. 학생들은 관심사에 따라 분반을 선택해 공동체 속에서 자아를 발견하고 타인과 소통하는 경험을 쌓았다.

바름페스티벌 공유회, 체험형 부스로 확장된 배움의 공간 조성

공동체생활 3주차에 열린 바름페스티벌 공유회에서는 각 분반의 수업 결과물과 슈미션 활동성과가 바름인성교육관 3층 로비에 전시됐다. 도미노 쌓기, 캠퍼스 산책 등 교수진이 운영한 체험부스도 함께 마련되어, 학생들에게 성찰과 치유의 시간을 제공했다. 또한, 온라인 커뮤니티 ‘슈라이프’를 통한 결과물 공유를 통해 분반 간 소통과 공감의 장도 확장됐다.



바름종합설계프로젝트, 실천으로 확장된 수업

바름종합설계프로젝트는 이번 학기 24개 분반에서 총 165개의 팀 프로젝트가 진행됐다. 탄소중립과 업사이클링, 여성, 고립은둔 청년, 노동자, 노인 등 약자의 인권, 생태계 및 자원순환과 소비 등의 다양한 사회문제가 다루어졌다.

지속가능한 소비를 주제로 협업 전시 개최

13분반 ‘컨슈머스(conSWUmers)’ 팀은 업사이클링 아티스트 퍼니준 (Funny Jun)과 함께 지속가능한 소비를 주제로 협업 전시 ‘Rest:art’를 진행했다. 팝업스토어 종료 후 발생한 자재와 개인 소장품을 활용해 예술 작품으로 재구성한 이번 전시는, 관객 참여형 콘텐츠를 중심으로 플리마켓, SNS 이벤트, 온라인 플랫폼 운영까지 연계해 다양한 방식으로 관람객과 소통했다.



지역 축제와 연계한 실천 프로젝트

5월에는 11개 프로젝트 팀이 공동동 ‘와글와글 어린이축제’에 참여해 놀이·체험 부스를 운영했다. 이번 활동은 프로젝트를 교실 밖 현장으로 확장한 사례로, 지역 주민에게 의미있는 경험을 제공하며 공동체 실천을 이어갔다.



글로벌ICT융합학부

제2회 글로벌ICT인문융합학부 컨퍼런스

글로벌ICT인문융합학부는 메타버스융합콘텐츠전공, 프랑스문화콘텐츠전공, 독일문화콘텐츠전공으로 구성되어, 인문학적 소양과 글로벌 역량을 기반으로 ICT 기술을 접목한 콘텐츠 기획 인재 양성을 목표로 한다. 학부는 전공 분야에 대한 통찰을 공유하고, 융합 인재의 비전을 모색하고자 3월 24일, 50주년기념관 국제회의실에서 ‘제2회 글로벌ICT인문융합학부 컨퍼런스’를 개최했다.

‘인문 콘텐츠와 기술융합 시대’를 주제로 열린 컨퍼런스에서는 박재연 아주대학교 교수는 ‘디지털 시대 프랑스 박물관: 예술, 기술, 그리고 관람객’을 주제로 예술과 기술의 접점을 소개했으며, 이성은 미디어아트 스트는 ‘가상과 현실의 경계: 미디어 아트와 VR의 융합’을 통해 기술이 확장하는 예술의 가능성을 제시했다.

이어 김성화 한국외국어대학교 강사는 ‘만화 Manhwa, 세계와 만나다’를 통해 글로벌 콘텐츠로서 한국 웹툰의 잠재력을 조망했다.



프랑스문화콘텐츠전공

2025 프랑코포니 축제 ‘웹툰 아카데미 수상자들의 순회 아틀리에’

프랑스문화콘텐츠전공은 4월 15일, 주한 프랑스대사관·프랑스문화원과 함께 ‘2025 프랑코포니 축제’의 일환으로 ‘웹툰 아카데미 수상자 아틀리에’를 개최했다. 이번 행사는 프랑스 웹툰 작가들과의 교류를 통해 학생들의 문화 감수성과 창작 역량을 높이기 위해 마련됐다. 웹툰 아카데미 수상자 루이즈 로드리게즈와 디안 랑빌이 참여해 창작 워크숍을 열고 학생들과 스토리 구상, 장면 연출 등 웹툰 실습을 진행했다. 프랑스문화콘텐츠전공은 매년 프랑코포니 축제에 참여하며 한-불 문화콘텐츠 교류를 이어가고 있다.



독일문화콘텐츠전공

‘나르샤’, 언어와 문화를 연결하는 글로벌 교류 프로그램

독일문화콘텐츠전공과 주독일한국교육원이 공동 운영하는 한-독 언어·문화 교류 프로그램 ‘나르샤’가 2025년 1학기에도 운영됐다. 2021년 2학기 시작한 이후 9학기 연속 이어진 이 프로그램은 본교 서비스러닝과 연계해 학문적·사회적 기여를 함께 실현하고 있다.

‘나르샤’는 본교 독일문화콘텐츠전공 학생과 독일 내 한국어 강좌 수강생 각 20여 명이 1:1로 팀을 이뤄 온라인에서 언어와 문화를 상호 학습하는 프로그램으로, 본교생들은 32시간 동안 수업 기획, 실습, 콘텐츠 제작 등 실무형 과제를 수행하며 글로벌 협업 역량과 문화기획 역량을 함께 키워나가고 있다.

평생교육원

복식 재현 전시 '시간을 호아, 전통을 짓다'



전공단위 평생학습과정 <출토복식 재현 전문가> 과정 수강생들은 본교 박물관이 소장한 유물을 바탕으로 복식 구조와 바느질 기법을 연구해 제작한 전통복식작품을 '시간을 호아, 전통을 짓다' 전시를 통해 공개했다. 17세기 복식의 실측과 바느질 기법 탐구를 기반으로 한 이 전시는 전통 문화의 복원과 재해석 과정을 담았다.

2025 'SWU 자유인생학교'



2024 대한민국 평생학습대상 최우수상을 수상한 'SWU 자유인생학교'는, 다양한 삶의 전환점에 있는 시민을 위한 참여형 캡처 프로그램이다. 도예, 텃밭 가꾸기, 견기 명상 등 자연 기반 체험을 통해 자아 성찰과 회복의 기회를 제공한다.

올해는 마을활동가, 경계성 지능인 가족을 대상으로 운영됐으며, 하반기에는 새터민, 플랫폼 노동자 등을 대상으로도 이어질 예정이다.

학점은행제 현대미술전공 작품전시회 '봄'



학점은행제 학위과정 중 하나인 현대미술전공 및 회화스튜디오 수강생 19명이 바롬갤러리에서 작품전시회 '봄'을 열고 각자의 시선으로 해석한 창작물을 선보였다. 전시를 통해 학습자는 실질적인 전시 기회를 경험하고, 창작의 의미를 성찰하는 시간을 가졌다.

도서관

독서문화 확산 위한 도서관 복합 문화 프로그램



도서관은 이번 학기, 교내 구성원들과 함께 독서문화 확산과 정보 활용력 강화를 위한 복합문화행사를 운영하며, 정적인 정보 열람 공간을 넘어 참여형 학습과 문화 향유가 어우러지는 플랫폼으로서의 가능성을 보여줬다. 학생 소학회 및 동아리와의 협업, 교내외 기관과의 연계를 통해 도서관은 학문과 실천, 문화와 창작을 연결하는 열린 실험의 장이 되고 있다.

이번 학기에는 △2025 온라인 퀴즈대회 △도서관 능력 시험 △야외도서관 '애슈니 폭삭 읽었습니다' △블라인드북 체험 '비밀 책방, 행운을 접다' △사진 동아리 여아 전시 '정기전' △영화 상영회 '슈플릭스' 등 총 6개 프로그램에 4,000여 명이 참여했다. 이 중 서울도서관과 협업한 '애슈니 폭삭 읽었습니다'는 도서관을 만주별판으로 확장한 실험적인 시도로 1,300여 명이 참여했으며, 흑백사진과 주제 도서를 함께 선보인 '정기전'은 예술과 독서의 접점을 시도한 협업 콘텐츠로 주목받았다.

서울여대 도서관은 앞으로도 지식과 문화를 매개로 구성원과 소통하고, 배움과 창작이 교차하는 열린 공간으로 자리매김해갈 계획이다.

박물관

역사문화교육 통해 지역·세대 연계하는 박물관



박물관은 상설 및 기획전시와 함께 교내 구성원과 지역사회를 대상으로 다양한 역사문화 교육을 운영하며, 세대와 지역을 아우르는 역사교육의 실천 공간으로서의 역할을 수행하고 있다.

5월 24일에는 제31회 박물관 정기답사가 '한양의 수도 성곽 답사-한양도성 성곽 견기'를 주제로 열렸다. 서울시 문화유산활용과 소속 진영옥 학예연구사의 해설과 함께, 본교 학생과 교직원이 흥인지문에서 혜화문까지 낙산 구간을 탐방하며 역사적 공간을 직접 체험했다.

7월 28일부터 8월 1일까지는 '제15회 노원어린이역사문화학교'를 운영했다. 노원구 초등학생 20명을 대상으로 '그림에 담긴 복 이야기'를 주제로 탈 만들기, 길상문 향아리 제작 등 체험활동을 통해 한국 전통 문화와 상징을 이해하는 시간을 마련했다.

박물관은 다양한 연령과 배경을 아우르는 역사문화교육을 통해, 역사에 대한 흥미와 이해를 높이고, 일상과 연결된 문화적 경험을 제공하고 있다.



Seoul Women's University

아름다운 기부 이야기

서울여대 발전에 소중한 씨앗이 되어주신
기부자님들에게 감사드립니다.



김유숙 명예교수
학교중점과제기금 3천만 원 기탁

김유숙 명예교수(교육심리학과)가 3월 3일, 학교중점과제기금 3천만 원을 기탁했다. 김유숙 교수는 교육심리학과장, 휴먼서비스사업단장, 사회과 학대학장 등을 역임하며 본교의 학문 발전과 조직 운영에 기여해왔다.

또한 교육심리학과 장학금, 바롬장학금, 50주년기념관 건축기금 등 주요 모금에 지속적으로 참여하며 모교를 향한 각별한 관심과 후원을 이어오고 있다. 이번 기부는 신진 연구자 육성과 연구 중심 대학으로의 도약을 지원하는 학교중점과제 추진에 사용될 예정이다.



홍순혜 명예교수
바롬인성교육관리모델링기금 3천만 원 기탁

홍순혜 명예교수(사회복지학과)가 3월 27일, 바롬인성교육관리모델링기금 3천만 원을 기탁했다. 바롬인성교육원장, 교무처장, 사회과학대학장 등을 역임한 홍순혜 교수는 30여 년의 교직생활을 마무리하며, 본교 인성교육 철학의 지속적 실현을 위한 뜻을 모았다. 특히 재직 기간 동안 인성교육 체계 정립과 실행을 이끈 경험을 바탕으로, 실천적 프로그램 운영을 위한 기금 조성에 힘을 보탰다.

이번 기부는 인성교육 관련 강의·실습 환경 개선과 스마트 교육 인프라 확충 등에 활용될 예정이다. 홍순혜 교수는 사회복지학과 발전기금, 50주년기념관 건축기금, 바롬건축기금, 대강당리노베이션기금, 도서관기금 등 다양한 발전기금에 기탁하며 오랜 시간 모교와의 연대를 이어오고 있다.



(사)대한민국국가조찬기도회
장학금 및 학식비 기탁

5월 23일, 행정관 중회의실에서 (사)대한민국국가조찬기도회의 학식비 기탁식 및 장학금 수여식이 열렸다. 1968년 제1회 국가기도회를 시작으로 활동해온 평신도 기도단체인 조찬기도회는, 2022년부터 본교에 장학금과 학식비를 기탁하며 학생들의 안정적인 학업 환경 조성을 지원하고 있다. 올해에도 기독교 여성 인재 양성을 위해 내·외국인 학부생 6명을 선발해 800여만 원의 장학금을 전달했으며, '천원의 아침밥' 프로그램 운영을 위한 학식비 1,200만 원도 함께 기탁했다.



여전도회전국연합회, 장학금 수여식 진행

5월 29일, 행정관 중회의실에서 여전도회전국연합회 장학금 수여식이 열렸다. 여전도회전국연합회 은정화 회장과 여전도회장학회 김미순 이사장을 비롯한 임원진이 참석해, 2025학년도 1학기 장학생 8명에게 장학증서를 전달했다. 여전도회장학회는 한국 사회를 이끌 여성 지도자 양성을 목표로 장학사업을 펼쳐오고 있으며, 본교에도 오랜 기간 성적이 우수하고 지도자적 자질과 봉사 정신을 갖춘 학생들에게 장학금을 후원해왔다. 1986년부터 지금까지 590여 명의 서울여대 학생이 이 장학금을 수혜했다.

당신의 사랑을 기억하겠습니다.
서울여자대학교 발전을 위해 애정과 격려로 기탁해 주신 모든 분들께 감사드립니다.

기부소식
바로가기



기부자명단

2025. 02. 01. ~ 2025. 08. 31.

발전기금 명단은 회원구분, 기부금액 구분별, 기부자 성함 가나다 순으로 정렬되어 있습니다.

서울여대 발전기금 기부(약정) 방법 및 기탁자 예유

기부약정방법

*온라인 약정

서울여대 홈페이지 > 발전기금 > [기부하기]
내용을 입력하여 주시면 확인 후
연락드리겠습니다.

*오프라인 약정

기부약정서를 작성하여 문자, 팩스,
이메일, 우편 등 택 1하여 송부하여 주십시오.

문자(MMS) : 010-7202-5205

(기부약정서 작성 후 휴대폰 사진 촬영 문자 발송)

팩스 : 02-970-1007

이메일 : family@swu.ac.kr

우편 및 방문

01797 서울특별시 노원구 화랑로 621

서울여자대학교 행정관 303호

기부금 납입

*계좌이체

우리은행 970-1004-1004

(예금주 : 서울여자대학교)

*자동이체(CMS)

지정하신 은행 계좌 및 이체일에 자동으로

기부금 납입

*교직원 급여공제

서울여자대학교 교직원 대상 급여에서

기부금 납입

기부자 혜택

*개인기부자

연말정산, 종합소득세 신고시 연간 소득의

100% 이내 세액 공제

*법인기부자

법인세 신고시 손비처리

기부 문의처

서울여대 대외협력팀

Tel. 02-970-1004

Fax. 02-970-1007

E-mail. family@swu.ac.kr

회원명	기부금액
<기업 및 단체>	
1억 원 이상	
서울여대 대학교회	112,644,000
1억 원 미만 ~ 1천만 원 이상	
(재)케이티그룹희망나눔재단(KT)	16,860,000
(재)한국장학재단	35,500,000
(재)한국지도자육성장학재단	10,430,000
(주)에프엔씨티바이오텍	10,000,000
(주)엔투비	10,000,000
사단법인대한민국국가조찬기도회	15,215,500
사회복지법인미래에셋박현주재단	13,000,000
여전도회전국연합회	20,000,000
우강장학재단	10,000,000
1천만 원 미만 ~ 1백만 원 이상	
(재)두산연강재단	3,513,000
(재)백운백합재단	6,000,000
(재)성보장학회	3,000,000
(재)세아해암학술장학재단	1,000,000
(재)협성문화재단	8,026,000
(주)안랩	5,000,000
과천교회	1,000,000
대한예수교장로회총회	2,000,000
바울장학회	8,500,000
사회복지법인승가원	1,000,000
새문안교회	1,000,000
소청장학재단	2,000,000
에명(김옥희 대표)	1,000,000
일주학술문화재단	1,700,000
임마누엘교회	2,100,000
SWU앞새포럼	1,750,000
장흥고씨창랑공파광운문중회	9,851,000
재단법인 하영호장학재단	4,000,000
청년 교육 사회적협동조합 씨드클럽	5,000,000
1백만 원 미만	
(주)우리은행	660,000
<일반/학부모>	
1천만 원 미만 ~ 1백만 원 이상	
김옥순	1,500,000
노춘곤(노우현)	1,000,000
1백만 원 미만	
김문규	364,800
김주형	70,000
김형진(김혜송, 김혜민)	500,000
김혜진	100,000
김희원(백지윤)	70,000
이길수(이경희)	40,000
이삼욱	300,000
장대일(장아령)	90,000

회원명	기부금액
장환석(장예선)	80,000
정현기	70,000
한상현(한가연)	30,000
익명	50,000
익명	60,000
<동문/재학생>	
1억 원 미만 ~ 1천만 원 이상	
김세진(영어영문학과 73)	10,000,000
민혜성(수학과 88)	10,000,000
이광자(윤제시카)(공예학과 63)	10,000,000
1천만 원 미만 ~ 1백만 원 이상	
정연아(화학과 85)	1,400,000
아동학과 84학번 동문모임	2,500,000
익명	2,000,000
1백만 원 미만	
강다영(아동학과 19)	200,000
강시우(과학기술융합자유전공 25)	100,000
강윤서(사학과 23)	100,000
강지열(의류학전공 23)	100,000
강한나(경영학과 25)	100,000
강혜영(영어영문학과 89)	60,000
고문정(불어불문학전공 99)	70,000
고유미(기독교학과 07)	135,000
공해림(첨단미디어디자인전공 24)	80,000
권하영(기독교학과 15)	145,000
김규연(지능정보보호학부 25)	100,000
김기현(수학전공 96)	35,000
김나현(자유전공학부 25)	100,000
김미경(교육심리학과 77)	35,000
김미경(가정학과 76)	35,000
김미애(식품영양학과 69)	140,000
김미향(컴퓨터공학전공 00)	140,000
김민선(의류학과 89)	130,000
김민선(산업디자인학과 22)	100,000
김서현(기독교학과 25)	200,000
김서현(현대미술전공 24)	100,000
김선화(사회사업학과 91)	70,000
김성은(멀티미디어.통신공학전공 03)	175,000
김성혜(기독교학과 07)	125,000
김솔(식품과학과 83)	70,000
김승은(산업디자인학과 25)	100,000
김수은(경영학과 90)	35,000
김수희(경영학전공 98)	70,000
김숙희(공예학과 65)	210,000
김아린(메타버스융합콘텐츠전공 25)	200,000
김연주(행정학과 08)	70,000
김연진(불어불문학전공 99)	70,000
김예원(소프트웨어융합학과 22)	100,000
김용순(식품과학과 75)	260,000
김윤희(경제학과 88)	70,000

회원명	기부금액
김은지(의류학과 11)	80,000
김은현(원예생명조경학과 25)	100,000
김인선(문헌정보학과 90)	35,000
김정희(가정학과 69)	70,000
김정희(사회사업학과 81)	70,000
김주영(지능정보보호학부 25)	100,000
김지연(정보보호공학전공 03)	70,000
김지은(디지털미디어학과 25)	100,000
김진완(산업디자인학과 92)	35,000
김진원(현대미술전공 22)	100,000
김채현(데이터사이언스학과 25)	100,000
김천숙(가정학과 69)	70,000
김태윤(기독교학과 03)	50,000
김태은(공예학과 96)	70,000
김하연(과학기술융합자유전공 25)	100,000
김하은(일어일문학과 24)	100,000
김현정(비즈니스커뮤니케이션전공 24)	100,000
김현정(교육심리학과 01)	15,000
김현진(사회사업학전공 98)	70,000
김혜영(현대미술전공 25)	100,000
김혜원(사회사업학전공 03)	25,000
김혜진(기독교학전공 96)	35,000
김화경(영어영문학과 99)	35,000
김효은(경제학과 25)	100,000
김희원(경영학과 25)	100,000
김희주(스포츠헌동과학과 24)	100,000
남선희(기독교학과 07)	135,000
류승희(사각디자인전공 25)	100,000
류애란(교육심리학과 89)	100,000
류채연(일어일문학과 22)	100,000
명소연(사학과 21)	100,000
문소연(디지털미디어학과 23)	640,000
문수선(사회사업학과 92)	35,000
문은혜(식품영양학과 98)	35,000
문채련(첨단미디어디자인전공 25)	100,000
민지은(기독교학과 07)	65,000
박광신(가정학과 68)	35,000
박규연(공예학과 72)	500,000
박나은(기독교학과 14)	70,000
박다윤(자유전공학부 25)	100,000
박명숙(가정학과 69)	70,000
박명하(식품과학과 85)	35,000
박미연(인문대학 24)	200,000
박미자(농촌과학과 69)	35,000
박선우(경제학과 25)	100,000
박세림(사회복지학과 10)	35,000
박소은(원예생명조경학과 25)	100,000
박시연(공예전공 25)	500,000
박시우(사각디자인전공 25)	100,000
박시은(공예전공 24)	100,000
박은경(공예학과 66)	30,000
박은영(농촌과학과 81)	140,000
박인숙(가정학과 81)	30,000
박정우(스포츠헌동과학과 21)	100,000
박주희(저널리즘전공 22)	100,000
박지윤(산업디자인학과 25)	100,000
박지혜(사회복지학과 14)	300,000
박진이(디지털미디어학과 24)	100,000
박채원(디지털미디어학과 23)	100,000
박혜성(식품과학과 81)	70,000
박혜원(아동학과 25)	500,000

회원명	기부금액
박희은(아동학과 12)	70,000
방효은(언론영상학부 25)	100,000
배누리(경영학과 24)	200,000
배다연(문헌정보학과 23)	100,000
변진희(기독교학과 07)	135,000
사영선(교육심리학과 78)	35,000
사윤진(공예전공 25)	200,000
서영희(사회학과 66)	35,000
서예나(공예학과 99)	70,000
서유린(경제학과 25)	100,000
설옥희(영어영문학과 73)	35,000
손연희(사회학과 63)	70,000
손윤서(공예전공 23)	100,000
송수정(농촌과학과 83)	35,000
송완숙(공예학과 84)	70,000
송은아(문헌정보학과 92)	140,000
송주현(경제학전공 01)	210,000
송지호(경영학과 23)	200,000
신비(비즈니스커뮤니케이션전공 21)	100,000
신정은(의류학과 84)	300,000
신형임(교육심리학과 75)	35,000
신혜림(첨단미디어디자인전공 24)	100,000
신혜봉(가정학과 71)	70,000
심재경(사회사업학과 84)	70,000
심지혜(원예생명조경학과 25)	100,000
심재연(산업디자인학과 21)	100,000
안소정(경영학과 21)	600,000
안수연(경영학과 11)	10,000
안정선(사회사업학과 87)	70,000
양윤정(교육심리학과 87)	30,000
양이안(자유전공학부 25)	100,000
양채연(사각디자인전공 25)	100,000
오경화(영어영문학과 76)	70,000
오승희(국어국문학과 24)	200,000
오예수(바이오헬스융합학과 25)	100,000
오유경(가정학과 61)	60,000
오윤아(자유전공학부 25)	100,000
오윤아(사회사업학전공 01)	35,000
오혜림(의류학과 00)	35,000
옥지은(언론영상학부 25)	200,000
우수인(산업디자인학과 23)	100,000
우영숙(사회사업학과 74)	70,000
우찬희(디지털영상전공 22)	200,000
원나영(컴퓨터공학전공 03)	70,000
유소정(현대미술전공 25)	200,000
유정현(매선산업학과 25)	100,000
유창희(영양학과 94)	35,000
유재연(영어영문학과 23)	100,000
유현경(원예학과 90)	70,000
윤가윤(아동학과 22)	100,000
윤규리(독어독문학과 21)	200,000
윤미연(국어국문학과 89)	350,000
윤민하(생명공학전공 99)	35,000
윤석원(농촌과학과 69)	35,000
윤소원(원예생명조경학과 23)	100,000
윤연주(사회사업학과 90)	35,000
윤예지(자유전공학부 25)	100,000
윤지영(교육심리학과 04)	120,000
윤채영(의류학과 85)	60,000
윤효중(식품과학과 79)	35,000
이가은(사회복지학과 25)	100,000

회원명	기부금액
이가형(독일문화콘텐츠전공 24)	400,000
이나연(아동학과 25)	100,000
이남숙(식품과학과 77)	140,000
이다빈(저널리즘전공 24)	100,000
이다연(아동학과 25)	100,000
이도연(원예생명조경학과 24)	500,000
이무영(가정학과 68)	35,000
이민서(국어국문학과 25)	100,000
이민재(의류학과 95)	35,000
이상민(국어국문학과 20)	100,000
이서은(경제학과 25)	100,000
이소정(경영학과 23)	100,000
이소향(국어국문학과 25)	100,000
이수민(식품영양학전공 23)	300,000
이순조(경영학과 78)	140,000
이순희(농촌과학과 69)	35,000
이신아(수학과 25)	700,000
이아람(정보보호학전공 05)	15,000
이애신(사회학과 63)	35,000
이영주(컴퓨터학과 94)	700,000
이예린(식품공학과 25)	100,000
이예진(일어일문학과 22)	100,000
이우정(정보보호학과 11)	35,000
이유성(국어국문학과 23)	100,000
이윤서(데이터사이언스학과 23)	100,000
이윤주(사학과 01)	35,000
이윤지(기독교학과 07)	135,000
이은아(화학전공 96)	40,000
이용순(농촌과학과 65)	70,000
이주원(사회학과 66)	140,000
이지윤(컴퓨터공학전공 94)	35,000
이지현(사회사업학과 90)	35,000
이진(가정학과 69)	60,000
이진향(화학과 25)	300,000
이체나(행정학과 23)	200,000
이채원(사회복지학과 22)	100,000
이현녀(가족상담전공 25)	100,000
이현숙(불어불문학과 81)	20,000
이현순(사학과 85)	30,000
이현정(컴퓨터공학전공 00)	35,000
이혜수(공예학과 80)	10,000
이효성(사회사업학과 89)	35,000
임수현(컴퓨터학과 13)	150,000
임정희(농촌과학과 72)	140,000
임지선(기독교학과 07)	65,000
임혜진(기독교학과 07)	135,000
장윤서(자유전공학부 25)	700,000
전영선(경영학전공 00)	35,000
전현빈(디지털미디어학과 25)	100,000
정가희(경제학전공 96)	35,000
정나영(식품영양학전공 00)	35,000
정민주(행정학과 22)	100,000
정수현(식품공학전공 22)	100,000
정예은(식품영양학과 25)	100,000
정윤서(현대미술전공 25)	100,000
정하림(국어국문학과 87)	250,000
정혜경(공예학과 65)	210,000
정혜주(사회사업학전공 98)	25,000
정혜진(사회사업학전공 99)	70,000
조서현(스포츠헌동과학과 24)	100,000
조수빈(국어국문학과 21)	500,000



회원명	기부금액
조영신(가정학과 76)	70,000
조진희(화학과 90)	35,000
조향숙(식품가공학과 66)	35,000
주영경(사회사업학과 84)	35,000
지혜솔(사학과 25)	100,000
진영아(사학과 08)	40,000
진혜윤(현대미술전공 25)	100,000
차송이(가정학과 76)	35,000
차정연(경영학과 25)	100,000
채혜다(경제학과 20)	100,000
천상아(독일문화콘텐츠전공 24)	100,000
최란(가정학과 77)	35,000
최서연(경제학과 25)	100,000
최수경(농촌과학과 69)	35,000
최연선(사회사업학과 83)	140,000
최유빈(사회복지학과 25)	100,000
최은수(의류학과 84)	70,000
최은영(국어국문학과 78)	140,000
최정원(행정학과 25)	100,000
최정혜(가정학과 77)	35,000
최중숙(사학과 66)	35,000
최한결(수학과 24)	100,000
피승애(현대미술전공 25)	100,000
하성희(산업디자인학과 91)	70,000
하옥현(원예생명조경학과 22)	100,000
하정하(문헌정보학전공 97)	35,000
한계선(도서관학과 85)	35,000
한새미(기독교학과 07)	135,000
한서은(기독교학과 07)	135,000
한지연(아동학과 21)	100,000
한혜지(영어일문학과 11)	80,000
허명희(식품가공학과 71)	15,000
허소영(문헌정보학과 25)	100,000
허윤(사학과 23)	200,000
허윤민(서양학과 90)	25,000
허지희(사회복지학과 21)	100,000
현소영(문헌정보학과 25)	100,000
홍민경(가정학과 82)	30,000
홍성녀(사회사업학과 89)	285,000
홍세린(자유전공학부 25)	100,000
홍은표(공예학과 64)	140,000
홍은희(사회사업학과 79)	70,000
홍정화(도서관학과 85)	70,000
홍혜옥(농촌과학과 67)	70,000
황혜경(도서관학과 88)	70,000
익명	360,000

<교원/직원>

1억 원 미만 ~ 1천만 원 이상	
김유숙(퇴직교원)	30,000,000
이시우(행정학과)	10,000,000
홍순혜(퇴직교원)	30,000,000

1천만 원 미만 ~ 1백만 원 이상	
강진아(퇴직교원)	1,000,000
권주원(학생지원팀)	1,580,000
김선희(교양대학)	3,500,000
김은희(퇴직교원)	1,000,000
김정수(취업경력개발팀)	1,064,000
노동윤(화학과)	2,800,000
박남춘(산업디자인학과)	1,050,000
박주환(퇴직교원)	2,150,000
박현주(공예전공)	1,166,669
백종호(소프트웨어융합학과)	1,050,000
송미경(심리·인지과학학부)	2,450,000
여은혜(교양대학)	3,100,000
이병결(지능정보보호학부)	3,500,000
이윤선(총장)	4,700,000
이준행(경제학과)	5,000,000
이지연(대외협력팀)	1,070,000

회원명	기부금액
이항준(사학과)	2,750,000
이혜숙(사무처)	3,930,000
이혜원(문헌정보학과)	1,162,000
이화복(퇴직직원)	1,400,000
임효창(경영학과)	1,400,000
전병호(교양대학)	2,000,000
정영욱(산업디자인학과)	2,450,000
정재훈(사회복지학과)	3,360,000
한승희(문헌정보학과)	1,170,000
익명	1,000,000

1백만 원 미만

강남욱(시설안전팀)	160,000
강민아(부속유치원)	175,000
강정현(첨단미디어디자인전공)	120,000
강재연(퇴직직원)	30,000
강태선(식품공학과)	60,000
강현욱(입학팀)	200,000
고보경(총무인사팀)	150,000
고은미(식품영양학과)	600,000
권아름(학생지원팀)	80,000
김가영(취업경력개발팀)	50,000
김근아(퇴직직원)	70,000
김동환(기획예산팀)	180,000
김명숙(경영학과)	700,000
김보람(교양대학)	500,000
김보현(부속유치원)	175,000
김소희(심리·인지과학학부)	770,000
김수영(교양대학)	400,000
김수지(기획예산팀)	120,000
김예리(데이터사이언스학과)	480,000
김윤정(교양대학)	100,000
김은진(학술정보팀)	130,000
김종근(경영학과)	60,000
김종남(심리·인지과학학부)	700,000
김준기(시설관재팀)	60,000
김지원(독일문화콘텐츠전공)	360,000
김지훈(교양대학교학팀)	350,000
김채이(기획예산팀)	80,000
김평호(심리·인지과학학부)	700,000
김헬레나(신입생역량강화센터)	300,000
김혜중(지능정보보호학부)	35,000
김혜미(SI교육센터)	30,000
김혜숙(교양대학)	100,000
김홍석(기획예산팀)	90,000
김효선(평생교육팀)	60,000
김희성(교양대학)	100,000
나종현(사학과)	250,000
나현신(퇴직교원)	50,000
남소연(패션산업학과)	120,000
류부열(국제교류팀)	460,000
문동석(사학과)	250,000
문채영(교양대학)	100,000
민경미(교무팀)	220,000
민세철(식품공학과)	240,000
민찬기(기획예산팀)	180,000
박소영(학사지원팀)	60,000
박연선(산학협력단)	60,000
박원만(시설안전팀)	60,000
박인심(교양대학)	300,000
박지숙(소프트웨어융합학과)	700,000
박철경(대외협력팀)	430,000
박현선(퇴직직원)	600,000
방미옥(정보전산팀)	440,000
백주희(과학기술융합대학)	240,000
서동진(건축관재팀)	240,000
서정연(불어불문학과)	300,000
석진이(교양대학)	100,000
성기현(퇴직직원)	880,000
성지희(교양대학)	100,000
송가영(학생지원팀)	350,000

회원명	기부금액
송현주(심리·인지과학학부)	700,000
신명일(산학기협팀)	700,000
신서윤(신입생역량강화센터)	30,000
신장재(건축관재팀)	60,000
신현숙(독일문화콘텐츠전공)	700,000
심고은(개인정보보호혁신인재양성사업단)	120,000
심영현(퇴직교원)	70,000
심재홍(총무인사팀)	180,000
양수진(식품영양학과)	600,000
양희영(사학과)	250,000
엄경남(바름인성교육연구소)	250,000
엄성용(소프트웨어융합학과)	700,000
염종균(대학원교학팀)	670,000
오희정(교양대학)	100,000
윤경은(퇴직교원)	700,000
윤미선(교양대학)	10,000
윤연화(입학팀)	50,000
윤정미(신입생역량강화센터)	90,000
이경은(식품영양학과)	600,000
이귀우(퇴직교원)	35,000
이도희(생명환경공학과)	600,000
이동일(수학과)	700,000
이상훈(총무인사팀)	580,000
이선희(일어일문학과)	50,000
이상연(기숙사 행정실)	120,000
이상윤(행정학과)	260,000
이수지(심리·인지과학학부)	400,000
이승희(건축관재팀)	300,000
이영민(퇴직교원)	700,000
이윤주(대외협력팀)	120,000
이은지(산학기협팀)	320,000
이인담(대외협력팀)	70,000
이재성(국어국문학과)	560,000
이정미(문헌정보학과)	70,000
이종열(시설안전팀)	460,000
이창석(화학과)	580,000
이현구(시설안전팀)	60,000
임정수(언론영상학부)	60,000
임향안(퇴직직원)	35,000
장매희(원예생명조경학과)	335,000
장영진(식품공학과)	200,000
전문정(교양대학)	100,000
전혜정(퇴직교원)	735,000
정낙원(언론영상학부)	90,000
정민교(소프트웨어융합학과)	700,000
정소연(사회복지학과)	400,000
정연득(기독교학과)	720,000
정원엽(화랑초등학교)	500,000
정재민(바이오헬스융합학과)	120,000
정희수(총무인사팀)	70,000
조대하(일어일문학과)	800,000
조원애(경영학과)	700,000
조인호(시설관재팀)	550,000
조현미(노동조합)	700,000
차은호(연구진흥팀)	350,000
최미숙(퇴직직원)	35,000
최성은(퇴직직원)	140,000
최원희(사회복지학과)	70,000
최유정(학사지원팀)	100,000
최은정(정보보호학과)	500,000
테레사 편(심리·인지과학학부)	700,000
하성호(교육혁신팀)	770,000
하은하(국어국문학과)	120,000
허중호(경영학과)	80,000
홍정일(식품공학과)	730,000
홍헬렌(소프트웨어융합학과)	700,000
황요한(교양대학)	250,000
황준(퇴직교원)	100,000

서울여자대학교 발전기금

바른대학을 위한 바른기부

- 1. 인간-AI 공존센터 추진 기금**
기술 발전 속에서도 윤리적 판단과 인문학적 통찰을 갖춘 AI 교육·연구·글로벌 협력 지원
- 2. 바름인성교육관 리모델링 기금**
강의실 및 실습 공간, 공동체 단위실 개편, 디지털·스마트 교육 인프라 도입, 특정 공간 지정 기부

열린대학을 위한 열린기부

- 1. 다시, 봄 프로젝트 기금**
시설복구, 캠퍼스 화합 프로젝트 운영, 공동체 재건 기념 공간 조성기금
- 2. 러닝 투게더(Running Together) 운동장 환경 개선 기금**
구성원, 지역 주민의 체력 증진을 위한 잔디 구장 및 트랙 설치 기금

강한대학을 위한 강한기부

- 1. 학교 중점과제 기금(첨단과학기술, 디지털 혁신·AI, 인문사회활성화)**
우수한 신진 연구자를 육성하고, 연구 중심 대학으로 발전할 수 있도록 지원
- 2. 학교기업 구축 기금**
우리 대학의 핵심 강점을 바탕으로 한 학교기업을 설립 및 운영하여 지속 가능한 수익 창출 및 실용적 교육 환경을 조성

대학발전기금 기부는 서울여자대학교를 사랑하는 모든 분들께서 참여하실 수 있습니다.

참여방법	기금 선정 > 기부 약정 > 기부금 납입 > 기부자예우 및 세제혜택
기부금 납입 방법	계좌이체 우리은행 970-1004-1004 (예금주: 서울여자대학교) 자동이체(CMS) 기부자가 지정한 계좌에서 매월 자동이체를 통해 기부
기부상담 및 문의	서울여자대학교 대외협력팀 전화 02-970-1004 이메일 family@swu.ac.kr 문자 010-7202-5205 팩스 02-970-1007



온라인 기부하기

기부자 정보	성명(단체명)	<input type="checkbox"/> 익명요청		
	주민(사업자) 등록번호	생일	년	월 일(<input type="checkbox"/> 음력)
	구분	<input type="checkbox"/> 교직원(교번) <input type="checkbox"/> 동문/재학생 <input type="checkbox"/> 학부모(자녀명) <input type="checkbox"/> 일반	학적정보	학번: 전공:
	주소	<input type="checkbox"/> 자택 <input type="checkbox"/> 직장	휴대폰번호	E-mail
기부금 용도	대학발전기금	<input type="checkbox"/> 바른기금 <input type="checkbox"/> 열린기금 <input type="checkbox"/> 강한기금		
	대학역량강화기금	대강당리노베이션기금 <input type="checkbox"/> 시설인프라 <input type="checkbox"/> 좌석기부(<input type="checkbox"/> vip석, <input type="checkbox"/> R석, <input type="checkbox"/> S석, <input type="checkbox"/> A석)		
	장학기금	<input type="checkbox"/> 심시일반장학기금 <input type="checkbox"/> () 장학금		
	학과/전공발전기금	<input type="checkbox"/> ()학과/전공		
	그 외 용도	<input type="checkbox"/> 기타기금()		
기부(약정)액	일금 원			
납부기간	<input type="checkbox"/> 일시납부	20 년 월 일 ~ 20 년 월 일		
	<input type="checkbox"/> 분할납부	분납액 원 X 회 또는 <input type="checkbox"/> 무기한		
납부방법	<input type="checkbox"/> 계좌이체 <input type="checkbox"/> 직접전달	우리은행 970-1004-1004 (예금주: 서울여자대학교)		
	<input type="checkbox"/> 자동이체 (CMS)	은행명:	예금주:	기부자와 예금주가 동일하지 않는 경우 예금주 생년월일:
		계좌번호:	이체일: <input type="checkbox"/> 10일 <input type="checkbox"/> 20일 <input type="checkbox"/> 30일	
	<input type="checkbox"/> 급여공제	약정을 매월15일 이후에 하시면 익월부터 공제됩니다.		

개인정보 수집 및 이용 동의	
개인정보 수집 및 이용동의 (필수)	[회원 확인 및 기부 약정을 위해 꼭 필요한 정보] <input type="checkbox"/> 동의함 <input type="checkbox"/> 동의하지 않음 ·수집 및 이용목적: 기부금 수납, 기부금 영수증 발급, 기부자 예우 관리 등의 기부처리에 관한 업무 ·수집항목: 성명, 주민등록번호, 휴대폰번호(자택전화), 이메일, 주소, 학적정보, 직장정보, CMS정보 등 ·보유 및 이용기간: 준영구 ·기부자는 개인정보 수집 및 이용을 거부할 수 있습니다. 단, 세액공제, 기부자 예우 등의 혜택 수혜가 불가합니다. ※ 주민등록번호는 소득세법 시행령 제113조 제1항, 제208조의 제3항, 소득세법 시행규칙 제58조, 법인세법 제112의 제2항의 의거함.
제3자 제공동의 (필수)	[CMS 자동이체 신청자에 한함] <input type="checkbox"/> 동의함 <input type="checkbox"/> 동의하지 않음 ·제공받는 자: 금융결제원 ·제공항목: 성명, 은행명, 계좌번호, 생년월일, 휴대전화번호 ·보유 및 이용기간: 자동이체 납부 완료 시까지 ·기부자는 제3자 제공동의에 대해 거부할 수 있습니다. 단, CMS 자동이체 신청이 불가합니다.
예우에 대한 동의 (선택)	[동의하지 않는 경우 기부자 예우에 제한이 있습니다] <input type="checkbox"/> 동의함 <input type="checkbox"/> 동의하지 않음 ·수집 및 이용 목적: 기부자 예우 프로그램 참여 및 학교 소식 안내 ·수집 항목: 성명, 휴대폰번호(자택전화), 이메일, 주소 ·보유 및 이용기간: 준영구 ·기부자는 예우에 대한 동의를 거부할 수 있습니다. 단, 기부금 약정 신청 및 각종 대외/동문/기부자 대상 행사 참여, 학교소식지 수신 등의 기부자 예우 혜택 수혜가 불가합니다.

※ 서울여자대학교는 개인정보보호법 제15조, 24조에 따라 기부자 동의를 받고 기부(약정)서를 접수하고 있습니다.
기부금 영수증 발행과 기부금관리 용도로만 사용되며, 『서울여자대학교 개인정보처리방침』에 따라 철저히 관리하고 있습니다.

위와 같이 기부(약정)합니다.

20 년 월 일
기부(약정)자 _____ (인)

- 기부약정서 작성 후 사진 촬영하여 문자 송부(010-7202-5205) / 우편 / 팩스 / 이메일 송부 중 택1하여 보내주세요.
- 약정을 위해서 반드시 개인정보 수집 및 이용 동의에 모두 동의함에 체크(√)해 주시기 바랍니다.
- 기부금은 연말정산시 세액공제 혜택을 받을 수 있습니다.
- ※ 서울여자대학교 대외협력팀 Tel. 02-970-1004 Fax. 02-970-1007 E-mail. family@swu.ac.kr

서울여대
담대하게

