

2021
VOL 21
WINTER

Learn to Share, Share to Learn!

서울여대 소식

04

학교법인 정의학원
김경진 이사장
취임예배 개최

06

교육부
'인성교육전문양성기관'
3회 연속 선정

13

2021 SWU 혁신페어
with 메타버스 진행



서울여자대학교
SEOUL WOMEN'S UNIVERSITY



서울여자대학교 가족 여러분,

2022년 임인년(壬寅年) 새해가 밝았습니다. 올해는 용맹과 위엄을 상징하는 호랑이, 흑호(黑虎)의 해입니다. 기상이 호방한 호랑이의 당당한 발걸음과 같이 2022년에는 서울여대 가족들 모두 뜻하시는 일들을 성취해 나가시기를 바랍니다.



지난 한 해, 우리 대학은 대내외적인 여러 어려움 속에서도

개교 60주년을 무사히 맞이하였으며, 대학기본역량진단에서 '일반재정지원대학'으로 선정되는 쾌거를 거두었습니다. 각자의 자리에서 씬 없이 정진해 오신 서울여대 가족 여러분 모두에게 깊은 감사를 드립니다.

존경하는 서울여대 가족 여러분,

올해 우리가 직면하고 있는 상황도 여전히 낙관적이지는 않습니다. 하지만 어려울 때마다 남다른 애교심과 단결력으로 서로를 격려하며 위기를 거뜰히 넘겨왔던 여러분들의 힘과 저력이 올해에도 빛을 발하리라 믿습니다. 빌립보서 4장 13절, '내게 능력주시는 자 안에서 내가 모든 것을 할 수 있느니라'는 사도바울의 고백을 우리의 고백으로 삼고 우리 대학을 지금까지 인도해 주신 우리의 소망되시는 주님을 믿으며 담대히 나아갑시다.

여러분 모두의 가정에 하나님의 크신 사랑과 은혜가 넘치는 한 해가 되기를 진심으로 기원합니다. 감사합니다.

서울여자대학교 총장 승 현 우

CONTENTS

SWU HOT ISSUE

- 04 학교법인 정의학원 김경진 이사장 취임 감사예배 개최
- 05 서울여자대학교, 2022 서울 캠퍼스타운 신규사업 '노원그린캠퍼스타운+' 선정
- 06 서울여자대학교, 교육부 '인성교육전문인력양성기관' 3회 연속 선정
- 07 서울여자대학교 박물관, 기획전시 「현대로 걸어오다, 바지」 개최
- 08 서울여자대학교, 2021 노원지역 4개 대학 연합 성과포럼 진행
- 10 서울여자대학교 - 한국서부발전(주), 빅데이터 활성화 및 전문인력 양성 업무협약 체결
- 11 서울여자대학교 평생교육원, 2021 노원평생시민대학 <SWU 자유인생학교> 진행
- 12 서울여자대학교 학생상담센터 우수상담기관상 수상
- 13 2021 SWU 혁신페어 with 메타버스 진행

SWU NEWS

- 14 학교 주요 소식
- 16 소프트웨어중심대학사업단 소식
- 17 대학혁신지원사업 소식
- 18 학과, 행정부서 및 부속기관 소식
- 23 학생/동문/교수 소식
- 25 정보보호영재교육원 소식
- 26 소학회 소개
- 27 총동창회 소식
- 28 아름다운 기부 소식

서울여대 소식

SEOUL WOMEN'S UNIVERSITY NEWS LETTER
2021. WINTER | Vol. 21

발행일 2022. 02. 01.

발행인 승현우

발행처 서울여자대학교 대외협력팀
Tel. 02) 970-5205~5210
Fax. 02) 970-5350

SWU HOT ISSUE 01

학교법인 정의학원 김경진 이사장 취임 감사예배 개최



서울여자대학교 학교법인 정의학원은 1월 27일(목) 오후 2시 서울 노원구 서울여대 50주년기념관 국제회의실에서 학교법인 정의학원 제11대 김경진 이사장 취임 감사예배를 드렸다.

이번 행사는 코로나-19 확산 방지 및 감염 예방을 위해 정부의 방역지침에 따라 방역패스를 적용하여 최소한의 인원으로 진행되었다.

김경진 이사장은 취임사에서 “대한예수교장로회 총회가 세운 서울여자대학교와 교단의 어른들이 이끌어온 학교법인 정의학원의 이사장으로 취임하면서 법인과 우리 대학이 마주한 여러 위기들을 함께 슬기롭게 헤쳐나가길 바란다”며 “훌륭하신 역대 이사장님들의 뒤를 이어 정의학원과 서울여대가 소망의 빛을 되찾고 발전할 수 있도록 노력할 것이며 그리스도의 비전으로, 세상으로 향할 수 있도록 고민하면서 함께 나아가겠다”고 전했다.

이날 예배는 김유기 교목실장의 인도로 대학교회 김범식 목사의 기도, 대한예수교장로회 총회장 류영모 목사의 설교와 축도, 제10대 정의학원 이사장이자 서림교회 위임목사인 송재식 목사의 축사 등으로 진행되었다.

김경진 이사장은 장로회신학대학교 교수, 한국실천신학회 회장 및 이사장, 한국예배학회 회장 등을 역임했으며, 현재 의료법인 실로암안과병원 이사, 학교법인 영신학원 이사, 학교법인 아세아연합신학대학원 이사, 사단법인 리더십코리아 이사장, 사회복지법인 소망복지재단 이사장, 소망교회 위임목사로 재임 중이다.



SWU HOT ISSUE 02

서울여자대학교, 2022 서울 캠퍼스타운 신규사업 ‘노원그린캠퍼스타운+’ 선정



우리 대학이 삼육대학교(총장 김일목)·노원구(구청장 오승록)와 공동으로 신청한 ‘2022 서울 캠퍼스타운 단위형(지역상생형) 사업’에 최종 선정되어 ‘노원그린캠퍼스타운+’ 사업에 참여하게 되었다.

우리 대학은 2019년부터 ‘6차 산업’을 기반으로 ‘노원그린캠퍼스타운’ 사업을 진행해 왔다. 이번 신규 사업 선정으로 기존 사업에 ‘힐링케어’를 통한 ‘경춘선 숲길 터’의 문화컨셉을 더한 지속사업 모델 ‘노원그린캠퍼스타운+’를 제안하여 2022년부터 3년간 진행하게 되었다.

힐링케어 프로젝트는 ▲도시농업, 환경디자인 관련 교육에 초점을 맞춘 그린케어 ▲지역 주민의 심리적 안정과 건강한 생활을 위한 라이프케어 ▲지역 내 여성공예인 양성 및 경력단절자의 재도약을 위한 리스타트케어를 통해 지역주민을 위한 힐링케어 교육 및 상담 프로그램으로 구성되어 있다.

경춘선 숲길 터 프로젝트는 ▲전통시장 ‘공릉동도깨비시장’ 활성화 사업 ▲그린 숲 레일마켓 ‘추추마켓(choochoo Market)’ ▲그린 숲 축제 ‘REST FOREST’ ▲경춘선 숲길 3650 건강걷기대회 등을 통해 경춘선 숲길에서 대학, 지자체, 주민 등의 협력사업을 진행한다.

2022 서울 캠퍼스타운 신규 사업선정으로 서울여대는 노원구, 삼육대와 함께 2022년부터 2024년까지 서울시(15억)와 노원구(7,500만원)로부터 총 15억 7,500만원의 사업비를 지원받아 ‘노원그린캠퍼스타운+’ 사업을 운영하게 된다.

‘노원그린캠퍼스타운+’ 사업은 문화예술을 기반으로 한 창의적이고 활력 넘치는 지역 환경을 구축하기 위한 사업으로 심도있는 연구 및 다양한 경험을 갖고 있는 대학과 지역사회가 참여하는 혁신적인 모델이 될 것으로 기대된다.

SWU HOT ISSUE 03

서울여자대학교, 교육부 ‘인성교육전문인력양성기관’ 3회 연속 선정



우리 대학이 교육부 주관 ‘2021 인성교육 전문인력 양성기관’ 사업에 선정되었다.

전국 대학 중 2개교를 선정한 이번 사업에 우리 대학은 2016년과 2018년에 이어 2021년도에도 인성교육 전문인력 양성기관으로 3회 연속 선정되었으며, 2024년까지 3년 동안 교육부로부터 인성교육 전문인력 양성기관 사업비를 지원받게 된다.

2021년에는 전국 초·중·고사 100명을 대상으로 10월 23일부터 12월 11일까지 비대면 수업 및 현장적용실습 과정(60시간)을 운영하였고, 사업기간 중 매년 전국 초·중·고 교사 100명을 대상으로 120시간 직무연수를 진행할 계획이다.

우리 대학은 인성교육에 바탕을 둔 학부교육으로 대학 교육의 혁신을 이끌고 있으며, 인성교육의 선도 모델인 ‘바름교육’을 통해 그 우수성을 대외적으로 인정받고 있다.

사업 주무부서인 바름인성교육연구소 이윤선 소장(교육심리학과 교수)은 “학생과 소통하며 공동체 가치를 실천하는 인성교육 전문인력 양성이라는 비전을 기조로 교사자신의 인성역량을 높이고, 교사가 학생과 소통하며 인성교육을 지도할 수 있는 교수역량 강화에 힘쓸 것”이라며, “동료교사, 단위학교, 지역사회 등 인성교육 관련 컨설팅을 수행할 수 있는 역량 함양과 학생 및 단위학교에 적합한 인성교육프로그램 개발 및 평가를 통해 인성교육 프로그램의 보급 및 확산 역량을 강화하고자 한다”고 선정 소감을 전했다.

SWU HOT ISSUE 04

서울여자대학교 박물관, 기획전시 「현대로 걸어오다, 바지」 개최



우리 대학 박물관이 2021년 10월 12일부터 11월 12일까지 기획전시 〈현대로 걸어오다, 바지〉를 개최했다.

이번 기획전시는 문화체육관광부가 주최하고, (재)한국공예·디자인문화진흥원 한복진흥센터가 주관하는 ‘2021 한복전문교육지원사업 한복대학교 프로그램’ 창작지원 분야 공모에 서울여대 패션산업학도가 선정되어 진행되었다.

서울여대 패션산업학과 학부생들이 참여하여 과거에 대한 존중과 현재에 대한 진정성 그리고 미래에 대한 기대감을 ‘바지’에 녹여내며 한국의 전통바지를 재현하고 이를 현대화 한 작품들을 창조해 내었다. 전시장에서 조형의 미와 정서적 미감을 어우르는 작품들을 만날 수 있었다.

올해 전시는 오프라인 관람뿐만 아니라 코로나19로 방문이 어려운 사람들을 위해 VR전시 서비스를 제공하여 비대면으로 작품 관람이 가능했으며, 작품마다 배치된 해설이콘 클릭을 통해 작품에 대한 해설을 상세하게 확인할 수 있었다.

서울여자대학교 박물관 송미경 관장은 “대학박물관과 패션산업학도가 연합하여 박물관이 전통 유물 전시뿐만 아니라 이를 활용한 현대 작품 제작, 기획전시 등을 진행하면서 사람들에게 더 가깝게 다가갈 수 있는 공간으로 거듭날 수 있다는 것에 이번 전시의 의미가 있다”고 밝혔다.



SWU HOT ISSUE 05

서울여자대학교, 대학혁신지원사업 2021 노원지역 4개 대학 연합 성과포럼 진행



우리 대학은 광운대학교, 삼육대학교, 서울과학기술대학교 등 노원지역 4개 대학과 함께 '혁신을 넘어 공유로'라는 주제로 대학혁신지원사업 연합 성과포럼을 개최했다.

10월 6일 삼육대학교 홍명기홀에서 온·오프라인 동시 진행 방식으로 개최된 이번 포럼에는 서울여자대학교 승현우 총장을 비롯하여 광운대 유지상 총장, 삼육대 김일목 총장, 서울과기대 이동훈 총장이 참석했고, 각 학교 대학혁신지원사업 관계자들도 참석했다.

노원구 4개 대학 연합 성과포럼은 2019년부터 대학혁신지원사업을 진행해온 노원지역 4개 대학의 우수사례를 발표를 통해 공유하고 확산하기 위해 기획되었다. 우리 대학은 지역 대학과의 연합 성과포럼을 통해 지역사회 중심의 협업 공동체 구성, 지역 내 구성원과의 연계 강화, 지역 공동 성장을 위한 협력·연대 네트워크 기반 조성 등 향후 대학 간 공유·협력 확대 및 공동 사업운영 모델 개발 등을 위한 교두보를 확보할 수 있을 것으로 기대하고 있다.

삼육대 김일목 총장의 개회사로 시작된 포럼에서 서울여대 승현우 총장은 환영사를 통해 "ACE+, 6개의 CK-II, WE-UP, SW중심대학사업 등 다양한 정부재정지원사업 진행을 통해 경험을 쌓아온 서울여대가 연합 성과포럼을 통해 대학별 강점과 장점을 서로 공유하고 학습하여 앞으로 대학이 지역과 함께 발전할 수 있는 계기를 마련할 수 있기를 희망한다"며 "학령인구 감소와 같이 현존하는 위기 속에서 지역 대학 간의 협력 네트워크 기반을 조성하고, 앞으로 질적인 공동성장을 도모하고 혁신적인 방안을 찾을 수 있는 운영 모델 구축이 이루어지기를 기대한다", "서울여자대학교는 앞으로도 지역 대학 간의 공유와 협력에 더 많은 관심을 가지고 최선을 다할 것"이라고 밝혔다.

기조강연자로 참석한 연세대학교 민경찬 명예교수는 "미래를 사는 법: 생존을 넘어 비전으로"를 주제로 앞으로 대학들이 혁신을 넘어 공유로 가야하는 이유를 설명했고, 현재 국내 대학들이 처한 위기 상황과 다양한 문제점들을 함께 살펴보았다. 또한, 미네르바대학, 올린(Olin)공대 등 해외대학 혁신 사례를 통해 "모든 학교와 학문의 목적은 결국 세상을 모두가 행복한 곳으로 조금씩 그러나 효과적으로 바꾸어가는 것이다"라는 말로 강연을 마쳤다.

이어진 본 행사는 세션1(대학부문 발표)과 세션2(학생부문 발표)로 구분되어 대학혁신지원사업 진행에 대한 각 대학의 발표와 함께 프로젝트에 참여한 학생들의 사례발표까지 사업 성과에 대한 모든 구성원의 의견을 공유하는 방식으로 진행되었다.

대학부문 발표로 시작된 본 행사 첫 세션에서는 각 대학별 발표가 진행되었다. 서울여대는 SI(Social Innovation) 교육 특성화 사례를 주제로 박남춘 교수(서울여대 SI교육센터 센터장)가 발표를 진행했다. 박남춘 교수는 "서울여대는 개교부터 농촌생활실습, 사회지도자훈련, 바름교육을



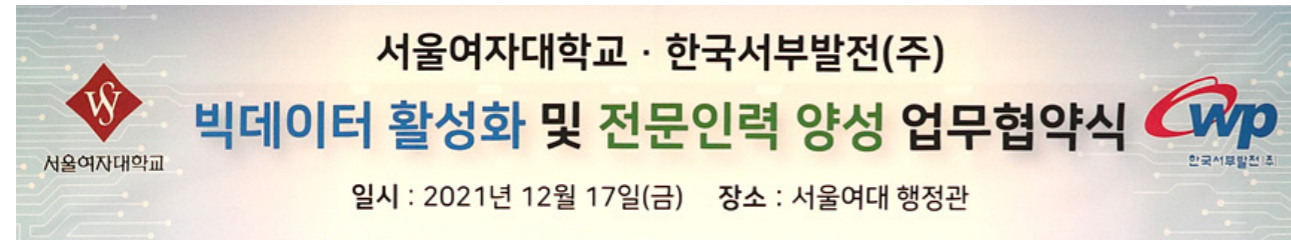
통해 학생들의 사회적 가치 실현을 위한 공동체 교육을 실시해 오고 있으며, SWU-SI 플랫폼 구축을 통해 매년 300개 이상 진행되는 SI교육 프로그램 관련 사회문제 프로젝트를 바탕으로 지역사회 변화와 혁신을 꾀하고 있다." "기존 교양 필수 과목에 SI교육 요소를 접목하여 앞으로도 더 많은 사회 문제들을 해결하고, 지역과 기관과의 협력을 확대하여 사회적 가치 실현을 위한 대학의 역할을 강화해 나갈 것"이라고 발표를 마쳤다.

오후에 진행된 학생부문 발표에서 서울여대, 한국해비타트, 포스코건설이 함께 진행한 민관학협력 '전주시 도토리골 새들마을 도시재생 해법찾기' 프로젝트에 참가했던 정예지(서울여대 기독교학과), 이가은(서울여대 경영학과) 학생이 사례발표를 진행했다. 프로젝트 참여를 통해 학생들은 도시재생에 대한 관점과 접근법을 다양화하고, 디자인씽킹 방법론에 기반한 워크숍을 통해 마을의 문제를 파악하여 이를 해결할 다양한 아이디어를 도출, 제안하였다. 그 중 우수 아이디어로 선정된 어르신을 위한 '옹(翁)기종기 쉼터'는 포스코건설과 한국해비타트의 주도로 마을에 쉼터를 설치하는 실제 사업화로 이루어졌다. 결과에 대해 두 학생은 "사회혁신은 자세히 들여다봄부터 시작되고, 대상자의 공감으로 비로소 완성된다"라는 말과 함께 "프로젝트 진행을 통해 마을 주민의 삶의 질 향상을 위해 민관학 부문의 다양한 기관들이 어떻게 협력하는지 배울 수 있어 좋았다"는 소감을 밝혔다.



SWU HOT ISSUE 06

서울여자대학교 - 한국서부발전(주), 빅데이터 활성화 및 전문인력 양성 업무협약 체결



우리 대학이 12월 17일(금) 행정관 중회의실에서 한국서부발전(주)(사장 박형덕)과 빅데이터 활성화 및 전문인력 양성을 위한 업무협약(M.O.U.)을 체결하였다.

우리 대학과 서부발전은 이번 협약을 통해 협력체계를 구축하고, 이를 바탕으로 전문인력 육성 및 발전 데이터 활용을 추진할 계획이며, 금년에 신설된 서울여대 대학원 공공빅데이터관리학과에 발전 데이터를 제공하고 교과목 설계, 실습과제 부여, 인턴십 운영 등의 지원을 통해 빅데이터 전문 교육과정 개발과 미래인재 양성을 위해 협력할 예정이다.

또한, 서울여대 대학원과 서부발전은 빅데이터 활용 공동연구개발에 대한 협력을 통해 디지털분야 기술·인력 교류와 기타 우호증진에 관한 협력도 추진해 나갈 계획이다.

서울여대 승현우 총장은 “급변하는 디지털 대전환 시대를 맞이하여 창의적 문제해결 역량을 지닌 디지털 전문인재 양성의 중요성이 대두되는 시기에 금번 양 기관의 협약이 유관 분야 인력양성에 크게 기여할 것으로 기대된다”며 “현재 서울여대 대학원 공공빅데이터관리학과를 통해 디지털 고급인력 수요에 대응하는 빅데이터 문제해결 역량 강화를 위하여 다양하고 내실있는 방안을 적극 추진 중이다”라고 밝혔다.



SWU HOT ISSUE 07

서울여자대학교 평생교육원, 2021 노원평생시민대학 <SWU 자유인생학교> 진행



우리 대학 평생교육원이 2021년 노원평생시민대학 'SWU 자유인생학교'를 성공적으로 마무리 하였다.

노원구청이 구내 7개 대학과 업무협약을 맺고 상호 협력하여 운영하는 노원평생시민대학에 우리 대학 평생교육원은 'SWU 자유인생학교' 프로그램을 제공하며 강좌를 'One Day Class' 방식으로 운영하였다.

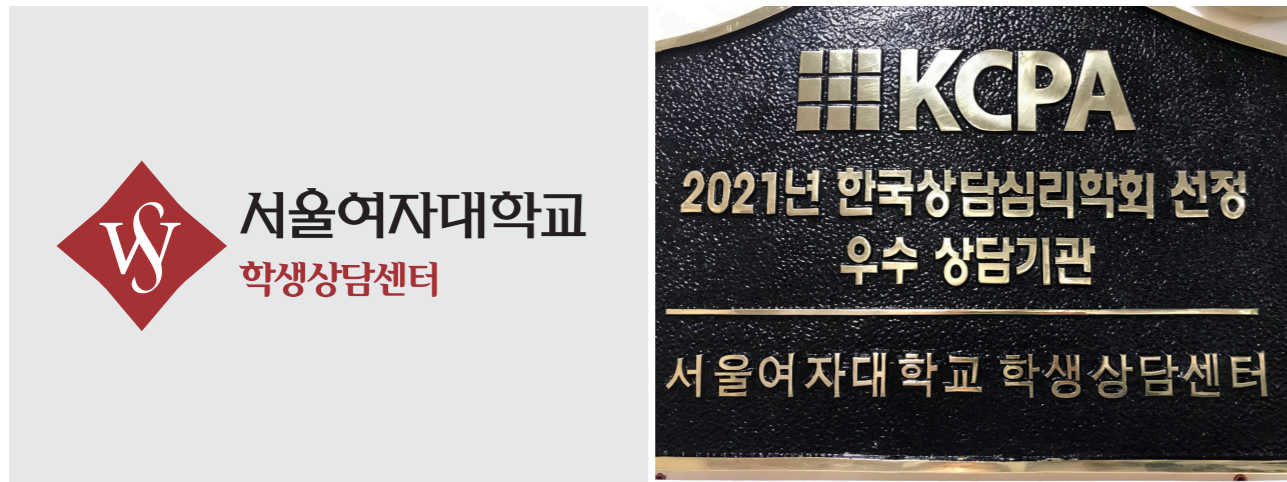
SWU 자유인생학교는 도예체험, 호흡과 명상, 친환경먹거리 체험(두부만들기), 크리스마스리츠 및 테라리움 만들기 등 4개의 체험형 프로그램으로 구성되어, 2021년 11월 29일(월)부터 12월 9일(목)까지 노원구민과 일반시민을 대상으로 교내 체조무용실, 조리실, 실습주택 등에서 진행되었다.

해당 프로그램 참가자들은 “대학에서 주관하는 체험형 프로그램에 참여하여 전문지식을 습득할 수 있었고, 자기계발의 계기로 작용하여 여러모로 만족감이 높았다”고 답했고, 관학협력사업을 통해 지역사회에 우리 대학의 긍정적인 이미지 제고에 기여하였다.



SWU HOT ISSUE 08

서울여자대학교 학생상담센터 우수상담기관상 수상



학생상담센터(센터장 김진영)는 코로나19 지속상황에서 학생 대상 심리건강케어 신설 프로그램 운영 및 위기개입 상담 프로그램의 확대 실시, 대내외 위기상담지원 전문기관과의 네트워크 확대 등의 노력에 힘입어 2021 한국상담심리학회 우수 상담기관으로 선정되는 쾌거를 이루어 내었다. 특히, 대학생 상담의 전문성 향상과 윤리적인 상담 문화의 보급 및 확립에 기여한 모범 상담기관에 주어지는 우수 상담기관상 수여식은 2021년 12월 9일에 한국상담심리학회(성수아카데미타워) 주관으로 진행되었다. 우수 상담기관상 상장 및 상패 수여식에는 김진영 학생상담센터장 및 안현미 전담교수가 참석하였다.

우리 대학 학생상담센터는 2021학년도 전체 신입생 대상 예방적 심리건강케어 사업의 일환으로 NEO성격검사 프로그램을 비대면 형태로 신설 운영하였으며, 학과(전공)별 신입생 진로탐색 심리검사 워크숍을 관련 수업과 연계하여 실시간(ZOOM 활용) 워크숍 형태로 학기별 확대 진행하였다. 또한, 코로나19 지속상황에서의 재학생 상담 수요를 적극 반영하여 온라인(ZOOM) 진행 형태로 대학생활적응 및 심리건강 지원 1:1 심리상담과 심리검사, 소집단 심리코칭, 심리건강 특강, 또래행복 멘토링 프로그램 등 상담 프로그램의 다양화와 접근성을 강화하였다. 그리고, 서울시의료원과 인근 대형병원 정신건강자문의 위촉 연계 지속 및 서울시자살예방센터, 노원구보건소(정신건강복지센터)와의 업무협력 MOU를 신규 체결함으로써 통합적이고도 신속한 위기개입 지원이 강화될 수 있도록 추진하였다.



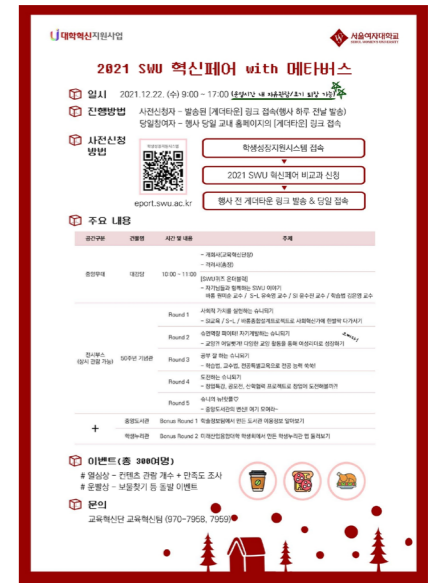
SWU HOT ISSUE 9

2021 SWU 혁신페어 with 메타버스 진행

우리 대학은 2021년 12월 22일(수) 메타버스(Metaverse) 플랫폼 '게더타운'을 활용하여 '2021 SWU 혁신페어 with 메타버스'를 진행하였다.

서울여대 교육혁신단은 장기화된 코로나-19 상황 속에서 1주기 대학혁신지원사업 성과를 교내 구성원에게 보다 효과적으로 소개하고, 사업계획서를 바탕으로 3개년도 동안 이뤄낸 사업 성과에 대한 홍보를 극대화 하고자 메타버스 플랫폼을 통해 혁신페어를 개최하였다.

22일 수요일 오전 9시부터 오후 5시까지 개최된 2021 SWU 혁신페어는 메타버스 공간 내 교내 캠퍼스를 정밀하게 구현하여 참가자들의 몰입감을 극대화 했다. 또한, 교수님과 학생들이 큰 자기와 작은 자기가 되어 가상공간 내에서 이야기를 나누는 등 가상 플랫폼 내 다양한 이벤트 및 게임과 같은 경험 요소들을 배치하여 각종 프로그램, 우수 사례 발표 등을 재미있게 전달하였다.



서울여대 개더타운 가상 캠퍼스 내에 위치한 대강당 중앙무대에서 승현우 총장의 개회사와 이재성 단장의 환영사로 시작된 혁신페어는 각 전시장 별로 'SI교육 특성화를 위한 기반 구축', '수업역량 강화를 위한 교육 프로그램 개발', '미래선도 참여교육 확산을 위한 학사제도 및 교수·학습 혁신', 'SWU산학공동체 중심의 산학협력 생태계 구축', '교육인프라 혁신'을 주제로 서울여대가 지난 3년간 이뤄낸 다양한 혁신 우수 사례들을 소개하는 순서로 채워져 많은 구성원들의 호응 속에 성공적으로 마무리 되었다.

서울여대 이재성 교육혁신단장은 “메타버스를 통하여 코로나-19 상황 속에서도 서울여대 구성원들에게 1주기 대학혁신지원사업 성과를 효과적으로 소개하고 홍보할 수 있었다”며 “단순히 교내 구성원들의 관심 환기와 사업 성과 공유를 넘어 어려운 시기에 서울여대에 대한 자긍심을 고취시킬 수 있는 아주 뜻 깊은 행사였다”고 소감을 전했다.



SWU NEWS 학교 주요소식

2021년 양성평등발전 유공자 표창 수여식 진행

우리 대학은 9월 16일 목요일 오후 3시 행정관 중회의실에서 양성평등발전 유공자 표창을 전달식을 진행했다.

노원구가 2021년 양성평등주간(2021.9.1. ~ 9.7.)을 맞이하여 진행한 양성평등향상유공(개인/단체) 부문에 서울여대 교양대학 교학팀 김지훈 팀장과 디지털미디어학과 이지은, 조윤서 학생이 선정되어 표창 수상의 영예를 안았다. 각 유공자에 대한 표창은 코로나19 수도권 거리두기 4단계 연장에 따라 각 기관·단체별 자체 전달로 진행되었다.

김지훈 팀장은 교내 '여성리더십 콘텐츠 공모전'을 3년 연속 개최하여 교내 구성원들에게 인권감수성 및 여성리더십 함양의 기회를 제공하였으며, 인권(양성평등) 캠페인에 적극 참여를 통해 캠퍼스 성평등 의식 고취 및 양성평등문화 확산에 크게 기여했다.

서울여대 디지털미디어학과 이지은 학생과 조윤서 학생은 양성평등에 지속적인 관심을 갖고 '여성리더십 콘텐츠 공모전'에 2회(2019년, 2021년) 참여하여 각각 장려상 및 우수상을 수상하였고, 작품을 통해 젠더 감수성 및 여성리더십 개발의 중요성 관련 문제의식 전달 및 성평등 문화 확산에 기여한 공이 인정되었다.

승현우 총장은 "앞으로도 계속해서 정치, 경제, 사회, 교육 등 다양한 분야에서 우리 대학 구성원들이 양성평등 의식 및 기반을 확대하는데 앞장서기를 바란다"며 표창 수여자들에게 격려와 축하의 메시지를 전했다.

표창을 받은 이지은, 조윤서 학생은 "표창 수여가 앞으로 여성인권 및 양성평등 구현에 더 힘쓰라는 의미로 받아들여 진다"고 말하며, "계속해서 양성평등을 위한 활동에 적극 참여할 계획이다"라고 소감을 밝혔다.



서울여자대학교-ADT캡스, '정보보안 인재 양성' 산학협력 체결

우리 대학이 ADT캡스(대표 박진호)와 산학협력 협약을 체결을 통해 정보보안 전문인력 양성에 나섰다.

서울여대는 전문적인 정보보안 노하우를 보유한 ADT캡스와의 협업을 통해 정보보안 분야 창의적 인재 양성에 필요한 상호 교류 및 업무 협력을 증진하기 위해 산학협력 협약을 체결하게 되었다. 두 기관은 고도화된 보안 위협에 대응하기 위한 정보보안 전문인재 양성에 뜻을 모으고, 교육 연구 지원, 기술 개발 등 다양한 분야에서 긴밀한 협력을 유지해 나갈 전망이다.

서울여대와 ADT캡스는 △교육 및 학술연구 분야의 교류 및 상호 지원 △현장실습 및 취업의 기회 제공 △정보보호영재 교육과정 개발 및 운영 협력 △전문인력 교류, 연구기기 및 장비의 상호 이용에 따른 편의제공 △기술개발 및 기술지도 △산학협력 사업 참여 등을 진행한다. ADT캡스는 국내 최대 규모의 화이트해커 그룹 EQST(이큐스트, Experts, Qualified Security Team)가 개발한 모의해킹 교육 시스템 'EQST LMS'(e-Learning Management System)를 제공한다. EQST LMS 교육과정은 실제 프로젝트 현장에서 적용되는 해킹 기술과 노하우가 반영되어 있다. 웹, 안드로이드, iOS 등 디바이스와 플랫폼 별로 과정이 구성되어 있고 실습과 문제 풀이까지 가능하다.

서울여대 영재교육원 학생 일부에게 ADT캡스의 모의해킹 교육이 제공될 예정이며 이를 통해 학생들은 지역 균형발전에 기여할 수 있을 것으로 기대된다. ADT캡스는 모의해킹 실무에서 가장 많이 요구되는 이론부터 실습, 평가를 제공하며 직무 전문성을 높이고 다양한 분야로 지식과 역량을 확대해 나갈 수 있도록 지원하고 있다.

서울여자대학교 - 한국지능정보사회진흥원(NIA), 학술세미나 「디지털 전환시대의 빅데이터 전문인력 수요와 인재육성방안」 개최



우리 대학은 10월 15일(금) 50주년기념관 국제회의실에서 '공공빅데이터관리학과' 설립기념 학술세미나를 온·오프라인으로 동시 개최했다.

금번 학술세미나는 지난 2021년 7월 16일에 체결한 대학원과 한국지능정보사회진흥원(이하 'NIA') 간의 M.O.U.를 기초로 2022학년도부터 신입생을 모집하는 학연산 협동과정 '공공빅데이터관리학과' 설립을 기념하여 개최되는 학술세미나로 대학원과 NIA 및 한국조직학회가 공동으로 주관했다.

박경원 대학원장의 환영사와 NIA 문용식 원장의 기조연설로 시작된 세미나는 제2부 학술세미나 제1회회는 배인명 서울여대 행정학과 교수의 사회로 NIA 금봉수 디지털포용본부장, 영남대 행정학과 황성수 교수의 발표 후 서울여대 김형중 교수와 최예림 교수의 토론으로 진행되었다.

이어진 제2회회는 한국조직학회장 노승용 서울여대 행정학과 교수의 사회로 한국서부발전 디지털혁신실 최현호 차장의 '발전 데이터 개방 공유를 통한 디지털 신사업 육성'과 한국동서발전 미래기술융합원 홍용수 전문원의 '발전산업 빅데이터 활용 사례' 발표 후 서울여대 문헌정보학과 김현정 교수, 서울여대 경제학과 이나경 교수의 토론으로 진행되었다.

서울여자대학교 대학원 '공공빅데이터관리학과'는 IT관련 기술 역량뿐만 아니라 데이터 분석 역량, 그리고 공공 및 민간 부분에서의 정책 및 의사결정역량, 창의적 문제해결 역량을 지닌 전문 인재 양성을 목표로 하고 있다.



서울여자대학교-육군사관학교, 외국인 학생 대상 인성교육 시행



우리 대학이 육군사관학교(교장 김정수)와 함께 12월 1일(수) 바롬인성교육관에서 두 학교에 재학 중인 외국인 학생을 대상으로 바롬인성교육을 진행했다. 외국인 대상 인성교육은 '나 혼자 산다? 다 같이 산다!'라는 제목으로 진행되었으며, 리더십 함양, 다양한 사고 및 관점의 시야를 넓힐 수 있도록 '나'로부터 시작하여 '우리' 그리고 '세계'로 영역을 확장하는 구성으로 기획되었다.

제9기 바롬인성리더 학생들과 육사 리더십동아리 학생들은 지난 7월부터 프로그램의 성공적인 진행을 위해 프로그램 개발, 교육방식 및 일정 협의 등 기획 전반에 적극적으로 참여하여 금번 외국인 대상 인성교육을 준비하였다.

서울여대 바롬인성리더와 육사 리더십동아리 학생들은 중국, 일본, 몽골 등 다양한 국적의 외국인 학생들과 함께 개개인의 성격, 관심사, 특성들을 파악하는 시간을 가진 후 조를 편성하여 그룹 단위 프로그램으로 영역을 확장하여 의사소통 기반의 프로그램을 진행하였다. 조별 단위 아바타 게임 및 브레인스토밍 등의 방식으로 진행되는 프로그램에서는 다양한 사회적 이슈에 대해서 논의하고 하나의 해결책을 도출하는 과정을 거치면서 의사소통의 중요성과 구성원 간의 갈등 해결책 등에 대해 생각해 보는 시간을 가졌다.

마지막 순서인 <세계> 팀별 프로젝트에서는 조원들이 해결하고자 하는 문제, 해결 방법, 필요 자원에 대해서 조금 더 구체적인 핵심 및 세부전략을 구축하고 참가자 전원을 대상으로 발표를 통해 의견을 제시하는 과정으로 진행되었다. 각 팀별 발표와 피드백을 수렴하는 과정을 거쳐 외국인 대상 바롬인성교육은 성공적으로 마무리 되었다.

이 교육을 주관한 바롬인성교육연구소 이윤선 소장은 "서울여대 재학생들과 육군사관학교 생도들이 협력을 통해 교육을 운영하며 인성리더로서 리더십을 키우고 세계로 관점을 넓힐 수 있는 기회가 주어져 너무나도 뜻 깊었다", "앞으로도 학교간 교류를 통해 장기적 협력 및 상생 기반 채널을 마련하고 더 많은 국가에 서울여대의 바롬인성교육을 확산할 수 있는 기회가 늘어나기를 희망한다"고 밝혔다.



소프트웨어(SW) 중심대학 사업단 소식

소프트웨어(SW) 중심대학 사업이란

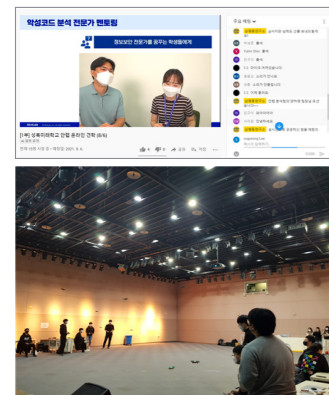
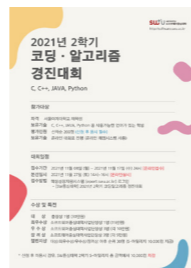
과학기술정보통신부(구 미래창조과학부)가 산업현장의 요구를 반영한 대학 SW교육 혁신을 통해 글로벌 경쟁력을 갖춘 SW 전문인력과 융합인력을 양성하기 위해 추진한 사업이다. 소프트웨어 중심대학으로 선정된 4년제 대학은 최장 6년간 연평균 20억 원을 지원받는다.

서울여자대학교는 2016년부터 올해까지 6년간 약 108억 원의 국고 지원을 받았으며, SW분야 고품질 교육을 통해 4차 산업혁명 시대가 원하는 융복합 SW인재를 양성하고 있다.

2021년도 2학기 코딩 알고리즘 경진대회

국내외 주요 IT기업 입사시험에 출제되는 다양한 유형의 알고리즘 기반 문제들을 직접 해결해봄으로써 학생들의 창의적 프로그래밍 역량을 강화하고 자료구조·알고리즘 등 전공 교과목에 대한 이해를 높이고자 SW중심대학이 재학생 74명을 대상으로 코딩 알고리즘 경진대회를 진행하였다.

참가 학생들은 경진대회를 통해 학생들이 기업에서 요구하는 SW개발능력을 인지하고, 지속적으로 관련 전공지식 및 기술을 스스로 학습해나갈 수 있는 계기를 제공하였다.



2021 서울여대 - 성북구, 지역특화 진로체험프로그램 <성북미래학교>

우리 대학이 성북구와 함께 진로체험 프로그램사업을 통해 대학의 우수한 자원 및 인력을 활용하여 청소년들의 창의·융합적 사고, 문제해결력, 소통과 협동력을 갖춘 미래인재육성 지원에 나섰다.

2021년 11월 6일과 13일 오후 12시부터 6시까지 우리대학 인사대 209호 및 학생누리관 3층 이벤트홀에서 성북구 소재 고등학교(석관고, 선덕고, 성암국제무악고, 장충고, 재현고) 학생 19명을 대상으로 드론 자율비행 코딩과 실습을 진행했다.

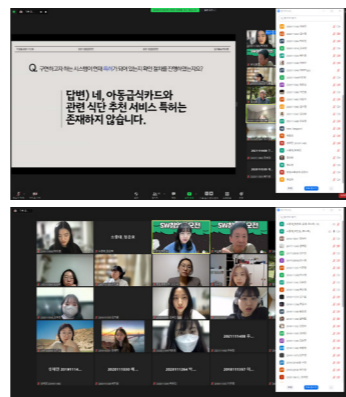
학생들은 특강을 통해 드론 용어와 작동원리, 사용법, 엔트리 코딩프로그램 및 드론제어 블록코딩에 대해 기초 이론을 습득하는 시간을 가졌고, 드론 자율비행 미션에 따른 실습과 경진대회를 통하여 드론을 직접 다뤄보는 뜻깊은 경험도 할 수 있었다.

SW창업공모전

우리 대학 소프트웨어중심대학사업단이 'SW창업공모전'을 통해 학생들이 창업을 위한 검증과정(사업성검증, 기술검증, 고객검증)에 참여할 수 있는 기반을 마련했다.

공모전은 학생들이 자신의 창업아이템을 구체화하기 위한 첫 번째 단계인 'Track 1. 창업 아이디어 아이디어 공모전'과 사업성 검증과 정부지원금 신청시 필요한 사업계획서 작성을 중심으로 평가하는 'Track 2. 창업 아이템 사업성 공모전'으로 세분화되어 진행되었다.

참가 학생들은 창업 준비에 있어 기업담당자들의 피드백을 받아 자신의 창업아이템을 더 발전시키는 방향을 설정하는 기회를 얻을 수 있었고, 실제 사업계획서와 창업아이템에 대한 구체화 과정을 통해 창업에 한 단계 가까워지는 뜻깊은 시간을 가졌다.



2021 겨울 Programming GURU

우리 대학 소프트웨어중심대학사업단이 관련 전공생들의 SW개발 역량을 높이기 위해 방학동안 코딩집중 교육과정 'Programming GURU'를 진행하였다. 학생들은 과정을 통해 현업에서 많이 사용하는 기초 및 심화 프로그래밍 언어를 실습 중심으로 학습할 수 있을 예정이다.

2021년 12월 27일(월)부터 2022년 2월 9일(수)까지 진행되는 강좌에는 총 223명이 참여하였으며 Python/HTML, Unity, Android, iOS 등 운영체제에 따라 분반을 진행하여 학생들이 직접 프로젝트를 실시하고, 발표회 진행을 통해 자신의 기술과 경험을 공유하는 기회를 가질 전망이다.

sw+U 서울여자대학교
소프트웨어중심대학

대학혁신 지원사업 소식

SI(Social Innovation) 교육센터

대학혁신지원사업이란

대학혁신 지원사업은 대학의 자율혁신을 통해 혁신성장의 토대가 되는 미래형 창의인재 양성체제 구축을 지원하는 사업이며, 정부 주도로 추진되어 온 다양한 목적형 사업을 대학의 자율성을 바탕으로 추진하는 '일반재정지원' 사업으로 전면 개선해 대학의 경쟁력을 강화할 수 있도록 지원하는 사업이다. 우리 대학은 2018년 기본역량 진단에 따라 자율개선대학에 선정되었으며 2019~2021년 3년간 1주기 대학혁신지원사업을 진행하였으며, 2021년 대학기본역량진단 일반재정지원대학에 선정되어 2주기 대학혁신지원사업을 계속해서 이어나갈 수 있게 되었다.

서울여자대학교 SI교육센터 - 부산대학교 ESR연구단, 공동 업무협약 체결

우리 대학 SI교육센터(센터장 박남춘)와 부산대학교 ESR 연구단(단장 이상수)이 협력을 통해 교육의 사회적 책임 실천과 사회적 가치 확산을 위하여 10월 27일 업무협약을 체결했다.

업무협약식은 서울여자대학교 박남춘 SI교육센터장, 부산대학교 이상수 ESR 연구단장이 참석한 가운데 비대면 온라인으로 진행되었다.



SI교육센터는 사회혁신교육 전담기구로서 '사회적 가치를 실현하는 PLUS형 인재 양성'을 목표로 교과-비교과 프로그램 연계 교육과정을 통해 서울여대 사회혁신가 'SWU-Social Innovator'를 양성하는 교육을 실시하고 있다. 지자체, 기업, NGO 등 다양한 사회혁신 주체들의 연결과 협력을 통한 임팩트 창출을 위하여 'SWU-S플랫폼'을 구축하고 국내외 다양한 사회혁신 프로젝트를 진행 중이다. 최근에는 한국해비타트, 포스코건설과 함께 주거취약계층 주민의 삶의 질 향상을 위한 '도시혁신스쿨'을 기획, 운영하고 있다.

부산대 ESR연구단은 사회혁신을 선도하는 실천적 교육 연구자를 양성하는 것을 목표로 핵심역량기반의 교육의 사회적책임(Education for Social Responsibility, ESR) 교육과정을 개발 및 운영 중이다. 기존의 'Knowing' 중심 교육에서 벗어나 공공성과 실천을 지향하는 'Being-Doing' 교육 시스템을 구축하여, 실제 사회 현장과 교육 현장의 연결을 통한 실천 지향, 참여 중심의 교육을 주도적으로 이끌고 있다.

양 기관은 사회적 가치를 실현하는 인재를 양성, 교육을 통합교육을 통해 우리 사회의 긍정적인 변화를 위하여 협력 시스템을 구축하고 인적, 물적 교류를 통해 교육, 연구, 사회참여 활동에 함께 협력함으로써 지역사회 및 글로벌 사회의 교육을 통한 지속가능한 발전에 기여하기로 하였다.



이상수 부산대학교 ESR연구단장은 "교육이 사회 변화에 직접적으로 기여할 수 있는 전략과 방법들을 연구하고 있는 ESR연구단과 맥락을 같이하는 서울여대 SI교육센터와 MOU를 체결할 수 있게되어 기쁘다"며 "앞으로 양 기관이 함께 긍정적인 사회 변화를 일으키는 활동을 할 수 있게 되기를 기대한다"고 말했다.

박남춘 서울여자대학교 SI교육센터장은 "서울여대 중장기발전계획 SWU2030의 주요 전략 과제인 사회적 가치 실현을 위해 다양한 학생 교육활동과 함께 사회혁신을 위한 프로그램을 운영하고 있다"며 "올해 부산대와 함께 진행 중인 민관학 협력 프로젝트와 이번 MOU체결을 계기로 앞으로 두 기관이 상호교류와 협력 사업을 확대해 나갈 수 있기를 기대한다"고 밝혔다.

서울여자대학교, 2021 도시혁신스쿨 결과발표회 개최

우리 대학 SI교육센터는 한국해비타트, 포스코건설과 함께 12월 4일 포스코건설 더샵갤러리(강남구 신사동 위치)에서 '2021 도시혁신스쿨 in 부산 결과발표회'를 개최했다.

도시혁신스쿨은 국토부가 추진하는 도시재생사업에 대학, 지자체, 기업, NGO가 협력하여 마을 생활 여건 개선 및 주민역량 강화를 위한 맞춤형 솔루션을 제공하는 대학생-주민 참여형 민관협력 도시재생 프로젝트이다. 의정부시 신흥마을, 전주 도토리골에 이어 이번 2학기에는 부산진구 발개마을에서 프로젝트가 진행되었다.

2학기부터 '도시혁신스쿨'로 명칭이 변경된 프로젝트는 부산진구청과 부산대학교, 한양대학교, 고려대학교가 참여함으로써 규모가 한 층 더 확대되었다. 참여 학생들은 정규교과 수업과 비교과 프로그램 활동을 통해 지난 9월부터 약 3개월 동안 발개마을 주민들과 소통하며 마을의 문제와 필요를 발견하고 이를 해결하기 위한 다양한 솔루션을 도출하였다.

이날 발표회는 서울여대 윤수진 교수(서울여대 교양대학)의 사회로 1부 물리적 환경개선 부문, 2부 주민 역량 및 공동체 강화 부문으로 나뉘어 진행되었으며 민관학 협력 기관(서울여대, 부산진구청, 한국해비타트, 포스코건설, 부산대, 한양대, 고려대) 관계자 및 대학생 60여 명이 참석하였다.

이번 발표회에서는 △주민 참여형 마을 마스코트 제작 및 활용 방안 '주민과 함께 하는 소통 캐릭터 제작'(서울여대, 부산대 연합) △주민 교육프로그램 기반 동아리 활동 '동아리 내가 아님 누가하리'(서울여대 교양대학) 등 총 21개의 창의적인 도시재생 아이디어가 제안되었다. 추후 심사를 통해 채택된 아이디어는 발개마을 새뜰마을사업 마스터플랜에 적용하거나 포스코건설 후원금을 활용하여 실제 사업화로 이어질 예정이다.



서울여자대학교 - SK텔레콤, 오픈 콜라보 클래스 '착한서들' 프로젝트 결과발표회 개최

SI교육센터는 12월 20일 SK텔레콤 ESG혁신그룹, 한국장애인고용공단, 사회적기업 프로젝트퀘스천과 함께 '오픈 콜라보 클래스(Open Collabo Class) 착한서들 프로젝트' 결과발표회를 온라인(ZOOM)으로 진행하였다.

SK텔레콤이 지난해 10월 대중교통 이용이 어려운 중증장애인 근로자들의 통근을 위해 중증장애인 근로자의 자택과 근무지를 오가는 셔틀버스 서비스 '착한서들'을 선보였다. 이번 프로젝트는 서울여자대학교 재학생 17명이 참여하였으며 부산광역시에 착한서들 서비스 홍보와 장애인 이동권 인식 확산을 위한 콘텐츠 제작 및 실행방안을 수립하기 위해 기획되었다.

총 5주에 걸쳐 학생들은 분야별 전문가 멘토들과 함께 문제 정의부터 솔루션 도출, 프로토타입 제작 및 테스트 단계까지 실시하였으며, 총 4개의 최종 결과물을 산출하였다. 최종발표회에는 서울여대 SI교육센터 박남준 센터장과 SK텔레콤 ESG혁신그룹 오픈콜라보 담당 여지영 부사장을 비롯하여 한국장애인공단, 프로젝트퀘스천 관계자 및 참여 대학생 26명이 참석하였다.



이번 발표회에서는 △버스 쉼터 터치스크린 및 모바일 참여 챌린지 △착한광고기획 인스타그램 브랜딩 및 필터 챌린지 △육외광고판과 모바일을 활용한 '착한서들 FOR 극한출퇴근' △대중교통 레벨 테스트 '착한서들 배리어프리(barrier-free) 챌린지'가 제안되었으며, 향후 아이디어 실행가능성 검토 후 실제 사업화로 이어질 계획이다.

서울여자대학교 박남준 SI교육센터장은 "모든 과정에 충실하게 임한 성실함과 대상자의 입장에서 생각하는 진정성이 프로젝트 결과에 그대로 담겨있었다"며 "짧은 시간 내에 프로토타입 시연까지 할 수 있도록 최선을 다한 학생들과 평일 늦은 시간과 주말까지 학생들을 멘토링하며 프로젝트를 함께 한 각 기관의 전문가 멘토들에게 감사의 마음을 전한다"고 말했다.

SWU NEWS

학과, 행정부서 및 부속기관 소식

스포츠운동과학과

With COVID-19, With Sports

스포츠운동과학과가 코로나-19 팬데믹의 장기화로 심신이 지쳐있는 교내구성원들에게 에너지를 주기 위해 'With covid-19, With Sports'를 주제로 제1회 체육대회 진행했다. 특히, 비대면 강의 위주로 진행되어 동기 및 학과 선후배를 만나지 못한 20학번, 21학번 학생들을 위해 교류의 장을 마련하고자 체육대회를 기획하게 되었다. 스포츠운동과학과 학생들은 체육대회를 통해 서로 마주보며 시간 못했던 대화도 나누고 신체활동을 통해 한층 가까워 질 수 있었고, 힘을 합쳐 어려움을 극복할 수 있다는 희망을 심어줄 수 있는 의미있는 행사였다.



국어국문학과

치유: 문학으로 빛다, 짓다, 잇다

국어국문학과 수업과 전공 연계 활동을 통한 배움을 담은 전시회 <치유: 문학으로 빛다, 짓다, 잇다>가 온라인 비대면 행사로 개최되었다. 2021년 2학기 국어국문학과 수업 '고전 문학과 영상', 문예창작전공 수업 '문학과 스토리텔링'과 서비스 러닝 '옛 시조 그리기', 고전 소설 스테디 '동아시아 문학과 한국문학'에서 적극적으로 활동한 학생들과 시민들의 창작물이 담긴 전시회가 진행되었다. 이번 전시회의 슬로건 '치유: 문학으로 빛다, 짓다, 잇다'는 문학을 영상으로 빛고, 시조를 짓고, 그렇게 문학과 우리를 잇는 경험을 마련했다는 의미이다. 치유는 상처를 발견하고 인정하며 시작된다. 문학의 원천서사를 통해 매몰되어있던 자기서사, 우리서사를 스스로 발견하고 새로운 창작물로 작업하는 과정 곳곳에서 치유를 엿볼 수 있다. 설령 그것이 처음부터 의도되지 않았더라도, 창작자가 아직 인식하지 못하더라도 문학은 언제나처럼 우리를 치유하고 있다.

아동학과

구리시·구리시청소년재단과 MOU 체결

2021년 9월 13일에 서울여자대학교 아동학과(학과장 김진영)는 구리시 지역사회 청소년 성장지원 모델 시범사업 대학연계 프로그램을 위한 업무협약을 구리시 및 구리시청소년재단과 체결하였다. 이번 협약을 통해 각 기관은 대학탐방, 진학 및 진로 멘토 활동, 기타 학과 연계 프로그램 관련 협력 체계를 구축하게 되었다. 이러한 협력의 일환으로, 아동학과 이현정 학생이 구리시 지역사회 청소년 성장지원 모델 시범사업의 프로그램으로 개최된 2021 구리시 나다움 진로플랫폼 온라인 진로박람회(2021년 11월 4일 ~ 12일)에 참여하여 본교 아동학과 및 아동학 관련 다양한 진로를 소개하는 등 진학 및 진로 멘토로서 활약하였다.



독어독문학과

독어독문학과 신현숙 교수, 제5회 이호철통일로문학상 수상자 예니 에르펜베크와의 만남에서 축하 및 강연 진행

우리 대학 독어독문학과 신현숙 교수가 11월 27일 은평문화예술회관 대회의실에서 온라인 생중계로 진행된 제5회 이호철통일로문학상 수상자 예니 에르펜베크(Jenny Erpenbeck) 작가와의 만남 행사에서 축하와 강연을 진행하였다. 서울여자대학교 독어독문학과가 후원하고 이호철통일로문학상 운영위원회가 주관하는 행사에 신현숙 교수가 축하와 강연을 진행하며 옛 동독 출신의 주목받는 작가이자 오페라 연출가로 이름을 알리고 있는 예니 에르펜베크의 작품 세계를 조망하며 수상의 의미를 더했다. 독일어로 진행된 본 강연에서 신현숙 교수는 사회주의 동독에서 어린 시절과 청년 시절을 보내고, 베를린 장벽 붕괴로 갑작스럽게 찾아온 통일 이후 자본주의 체제의 독일을 살고 있는 작가의 삶을 반추하면서 작품 속에 스며들어 있는 인간, 특히 여성과 사회의 문제들을 짚어냈다.



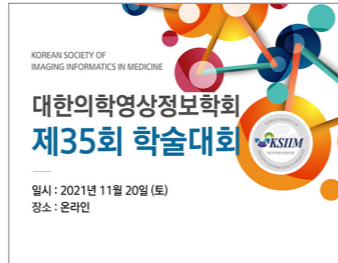
소프트웨어융합학과

대한의학영상정보학회 학술대회 우수상, 최우수상 수상

2021년 11월 20일 개최된 대한의학영상정보학회 학술대회에서 우리 대학 소프트웨어융합학과 홍헬렌 교수 및 학생들이 각각 최우수상과 우수상을 수상하였다.

🏆 **최우수상 김윤조, 안진서, 홍헬렌** 다중 스케일 페-집중 패치를 이용한 딥러닝 앙상블 기반 흉부 X-선 영상의 폐렴 자동 분류

🏆 **우수상 정희영, 김현진, 홍헬렌** 복부 MR 영상에서 자기적응형 프레임워크 기반 mU-Net을 통한 신실질 자동 분할



한국멀티미디어학회 추계학술대회 학부생논문경진대회 대상 수상

2021년 11월 26일부터 27일까지 밀레니엄 힐튼 서울호텔에서 진행된 한국멀티미디어학회 추계학술대회에서 우리 대학 소프트웨어융합학과 홍헬렌 교수와 학생이 대상을 수상하였다.

🏆 **최우수상 이정수, 홍헬렌** 비소세포폐암 환자의 2년 내 무재발 생존 예측을 위한 흉부 CT 영상과 임상 정보를 이용한 머신러닝 기반 분류 모델 비교

인공지능(AI) 의료기기 성능평가 국제표준화 IEC TC 62에서 AI 의료기기 분야 최초 표준제안 및 승인

최근 의료 분야에서 AI 기술을 도입해 CT, MRI, 심전도 등 양질의 의료 데이터를 분석해 질병 진단 및 예측을 돕는 시도가 활발해지고 있는 가운데 우리 대학 소프트웨어융합학과 홍헬렌 교수가 소속된 연구진이 최초로 'IEC TC 62'에서 AI 의료기기 표준 승인을 받아 인공지능(AI) 의료기기 성능평가 및 신뢰성 확보를 위한 국제표준 개발에 기여하였다.

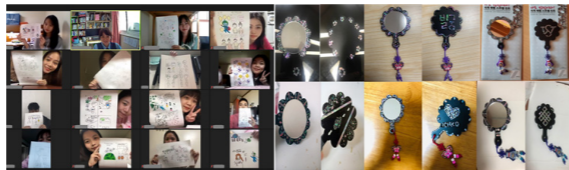


국제교류팀

외국인 어학연수생 비대면 문화체험 및 특별행사

국제교류팀에서는 한국어정규과정 가을학기 어학연수생을 대상으로 문화체험 및 특별행사를 진행했다. 장기화 된 코로나-19 상황 속에서 참가자 모두가 집에서 참여할 수 있도록 기획된 한국문화체험 행사는 학생들이 집에서 공예제작 키트를 가지고 참여하는 '자개거울만들기'로 진행되었다. 또한, 각자 한국어로 네 컷 만화를 그려보고 출품하는 '만화그리기대회'를 특별행사로 진행하여 학생들의 흥미를 유발하고 정규 수업에서 벗어나 재미있게 한국어를 활용해보는 의미있는 행사였다. 참가한 학생들은 "한국의 아름다움을 배울 수 있었다" 등의 의견을 남겼다.

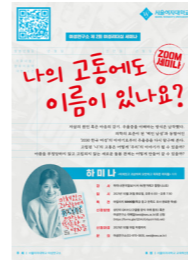
김명숙 국제교류단장은 "이번 행사로 인해 한국에 유학을 왔지만 마음껏 한국생활을 즐기지 못하는 어학연수생이 위안을 얻었기를 바란다"며, "앞으로 양질의 교육프로그램과 다채로운 한국체험 프로그램을 제공하여 더욱 많은 외국인 학생들이 서울여대 한국어교육센터를 통해 성장하고 글로벌 인재로 거듭날 것을 기대한다"고 전했다.



여성연구소

여성연구소는 젠더/성인지적 관점을 전공, 교양, 학생 세미나에 접목하여 젠더 관점에서 새롭게 사고할 수 있는 교육 개발 및 제고를 위해 공학 및 비공학 분야 2개의 연구회를 구성하여 5월부터 12월까지 젠더트레이닝을 진행했다. 세미나 주제별로 강사의 특강과 토론이 4회 진행되었고, 참여자들의 강의 개발 교과목에 대한 강의 개선 및 성찰 워크숍 1회, 강의 개발과 수업 운영에 대한 결과보고회 워크숍 1회로 총 6회의 활동이 진행되었다.

결과보고 워크숍에서 우리 대학 여성연구소는 젠더트레이닝을 통해 전공과 교양교과목에 성인지적 관점을 결합하여 본교만의 성인지 특화 교육을 개발하였고, 젠더 이슈에 대한 학생들의 높은 관심에 발 맞추어 더욱 효과적인 교육과 높은 만족도의 교육을 제공하게 되었다고 밝혔다.



우리 대학 여성연구소는 젠더/성인지적 관점의 여성 리더십 세미나를 개발하여 2021년 6월부터 11월 사이에 총 3회의 세미나를 개최하였다.

1학기에 진행되었던 '21세기 대한민국에서 페미니스트 기독교 여성으로 살아가는 것' 이후 10월 26일 오후 6시부터 1시간 30분 동안 '여성의 우울에 대한 성인지적 해석'을 주제로 두 번째 여성 리더십 세미나가 진행되었다. '나의 고통에도 이름이 있나요?'라는 제목으로 진행된 세미나는 교수 3명 및 학생 63명이 참여한 가운데 우리의 정신건강에 지대한 영향을 미치는 질환인 '우울증'을 가지고 '2030 한국 여성'의 이야기로부터 우울증을 다시 탐구해 보는 시간을 가졌다.

11월 8일 진행된 세 번째 여성 리더십 세미나는 '징병제와 성평등'을 주제로 Zoom을 통해 이루어졌다.

여성 징병제는 성평등의 증표일까?라는 질문과 함께 '젠더 갈등'의 블랙홀이 된 군대이야기에 대한 논쟁을 가지고 '여자도 군대 가라는 말'이라는 제목으로 김엘리 성공회대 시민평화대학원 외래교수가 세미나를 진행하였다.

여성연구소는 주제통합형 서울여대 여성리더십 모델을 구축하기 위해 1)기독교 2)정신건강 3)징병제에 대한 성평등적 관점의 세미나를 개최하고 학문 간 여성리더십 융합 관점에서 세미나를 개발하고 진행하고 있다.

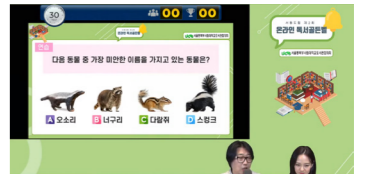
학술정보팀

2021 서울동북부사립대학교도서관협의회 제2회 온라인 독서골든벨 개최

우리 대학 학술정보팀이 즐거운 책읽기 문화 조성, 인문 역량 증진, 도서관 이용 활성화 및 회원교 학생들과의 유대강화와 독서교류 확산을 위해 서동도협 회원교와 함께 제2회 온라인 독서골든벨을 진행하였다.

9월부터 회원교별로 예선전 등을 통해 약 400명의 학생들이 참여하였고, 서울여대 명저100선 및 명저읽기프로그램 문제은행 활용하여 '총,균,쇠(제레미 다이아몬드 저)', '죽은 왕녀를 위한 파반느 (박민규 저)'를 대상도서로 선정하였다.

서울여대 중앙도서관 내 멀티플렉스존에서 진행된 온라인 독서골든벨은 1라운드 유튜브 '퀴즈올' 채널 실시간 중계, 2라운드(상위 20명 대상) Zoom 화상 방식으로 진행되었다.



2021 학술정보 페스티벌 개최

우리 대학 학술정보팀은 2021년 11월 8일부터 21일까지 2주간 메타버스 플랫폼 '게더타운'을 활용하여 2021 학술정보 페스티벌을 진행하였다.

페스티벌을 통해 학술정보팀은 학술정보 접근 및 활용법 안내를 통한 학습 역량을 강화와 구독자원 활용 증대 효과를 기대하고 있다. 코로나-19 상황 속에서 비대면으로 진행된 페스티벌에는 총 269명이 참가했으며, 참가자 중 247명이 만족도 조사에서 '매우 만족'으로 응답해 행사는 성공적으로 마무리되었다.

교양대학

한국교양기초교육원 주관 <내가 만난 인생 교양> 우수상 수상

교양대학 교학팀 소속 교양서포터즈 8기 학생 및 서울여대 재학생들이 한국교양기초교육원 주관 <내가 만난 인생 교양> 콘테스트에 참가하였다.

콘테스트 신청자에게는 본선 진출시 에세이 첨삭의 기회를 제공하였다. 교양서포터즈 중 5명의 학생(4팀)이 예선작을 출품하였고, 그중 김연재(수학과) 학생이 본선에 진출하여 우수상(상금 100만원)을 수상하였다.

*김연재 학생은 서울여대 교양교과목 <사회학개론>을 수강 후 사회적 문제에 관심을 가지게 되었고, 이와 관련하여 연탄봉사, 사회를 이롭게 하는 아이디어 공모전, 사회혁신을 위한 캠프 참여와 함께 사회혁신 프로젝트 홍보 서포터즈로 활동 중이다.



제4회 교양교육 세미나 ‘교양교육에서의 디지털리터러시 이해와 활용’

교양대학은 2021년 12월 17일(금) ‘교양교육에서의 디지털리터러시 이해와 활용’이라는 주제로 제4회 교양교육 세미나를 비대면 플랫폼 Zoom을 통해 진행하였다.



금번 세미나는 우리 대학 교양교육에 대한 진단과 미래 교양교육에 대한 방향성 논의, 재학생 및 교육수요자와의 소통을 통한 교·강사의 수업 역량 자극 및 증진, 수업의 질 제고, 교양대학 소속 교·강사 상호간 의견 교류를 위해 기획되었다.

가. 교양대학 추진 연구 공유	
1. 교양 이수 체계 개편의 방향성	배선영 교수(화학전공)
2. 학습자 중심의 표준화된 강의계획서	송승아 교수(경영학과)
3. 교양 교육과정 환류를 위한 교양과목 자가진단문항 개발	한원식 교수(화학전공)
나. 디지털리터러시 주제 특강	
4. 인문학의 입장에서 바라본 디지털리터러시 교육의 필요성	하은하 교수(국어국문학과)
5. 포스트코로나시대에 더 강조되는 디지털리터러시	이혜원 교수(문헌정보학과)
다. 학생발표 <빛나는 나의 인생교양>	
6. 예술과 세계시민	최서현 학생(원예생명조경학과)
7. 사회학개론	김연재 학생(수학과)
라. 종합토론 및 질의응답	

교양대학 교학팀은 세미나 개최를 통해 현 교양교육 체계에 대한 고찰과 진단내용, 개선점에 대해 의견을 개진하는 자리를 가졌고, 앞으로도 교양교육에 대한 이해도 제고 및 발전 방향 모색에 힘쓸 예정이다.



대외협력팀

서울여자대학교 2021 홍보영상 [본편], [축약편] 공개

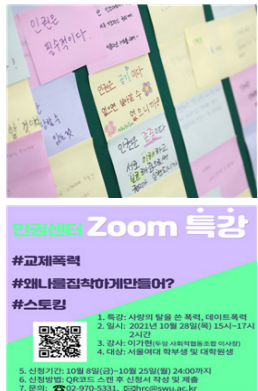
우리 대학 대외협력팀은 2021년 11월 30일 홍보영상 본편과 축약편 제작을 완료하고 학교 홈페이지 및 공식 유튜브 채널 등을 통해 영상을 공개했다.

8년 만에 새롭게 제작된 홍보영상은 ‘미래와 공감하며, 사람의 가치를 키우는 대학’이라는 SWU2030 비전을 기조로 우리 대학의 과거, 현재, 미래를 아우르는 내용으로 구성되었으며, 코로나-19라는 전례없는 어려움 속에서도 다양한 교내 구성원들의 모습과 목소리를 조화롭게 담아내었다.

유려한 영상미, 경쾌한 음악, 빠른 전개가 특징인 축약편은 짧은 길이의 영상에 재학생들의

다채로운 모습을 담아내어 재학생은 물론 서울여대 입학을 희망하는 수험생들 사이에서도 좋은 반응을 이끌어 낼 것으로 기대된다.

한편, 우리 대학은 더 많은 사람들이 새로운 홍보영상을 즐길수 있도록 수어통역본을 별도 제작하여 추후 공개할 예정이다.



인권센터

우리 대학 인권센터 주관으로 2021 가을학기 인권증진 캠페인이 2021년 10월 27일(수)~29일(금) 기간에 학생누리관 1층 로비에서 3일간 진행되었다.

코로나-19 상황 속에서 학내 방역지침을 준수하며 오프라인 방식으로 진행된 2021년 캠페인은 제1기 인권 서포터즈 학생들이 주축이 되어 활발하게 홍보보스가 운영되었으며 총 2개의 이벤트가 진행되었다.

총 191명의 교내 구성원들이 <인권은 ____이다. ____이니까> 문장 완성 포스트잇 부착 이벤트 및 <인권 OX퀴즈> 맞추기 이벤트에 참여했다.

캠페인 기간 중 재학생 대상 온라인 인권특강(폭력예방교육)은 10월 28일(목) Zoom을 통해 2시간 동안 서울시여성가족재단의 지원 연계 형태로 진행되었다.

SWU NEWS

학생/동문/교수 소식

공예학과 졸업생 황아람 동문 '2021년도 제11회 청주국제공예공모전 공예부문 동상'



우리 대학 공예학과 49회 졸업생 황아람(공예 12학번) 동문이 지난 8일(화)에 개막한 2021 청주공예비엔날레 국제공예공모전에서 동상 수상의 영예를 안았다.

올해로 11회를 맞이한 2021 청주공예비엔날레 국제공예공모전은 코로나19 팬데믹 상황에도 불구하고 2019년 대비 출품작이 71점 증가해 총 874점의 작품들이 출품되었다. 이를 통해 청주비엔날레에 대한 국내외 관심과 국제적 위상을 엿볼 수 있었다.

작품 공모전 심사를 통해 대상 1점, 금상 1점, 은상 3점, 동상 5점이 최종 선정되었으며, 우리 대학 황아람 동문 작품 '틈새의 그릇'이 동상을 받게 되었다.

도기토를 이용한 도자 합의 형태를 띠고 있는 황아람 동문의 작품 '틈새의 그릇'은 처음 접했을 때 가족 또는 목공이라 오해할 수도 있을 정도로 작가의 섬세한 기술력이 돋보이는 도자공예품이다.

황아람 동문은 500만원의 상금과 함께 후속 연계 전시 프로그램 지원을 받게되며, 입상작들은 비엔날레 기간(9월 8일부터 11월 17일까지) 내 청주시 문화제조창 본관 3층 갤러리2에 전시되었다.

고은진 학생 '6th Asia-Pacific Symposium on Food Safety 2021'에서 최우수논문발표상 수상

우리 대학 대학원 고은진 학생(석사과정, 지도교수 식품공학전공 배재우 교수)이 2021년 11월 10일에서 12일까지 3일간 제주 국제컨벤션센터에서 국제 식품위생학회(International Association for Food Protection, IAFP)와 (사)한국식품위생안전성학회가 공동으로 개최한 제36회 정기학술대회에서 최우수논문발표상(포스터 발표 부문)을 수상하였다.

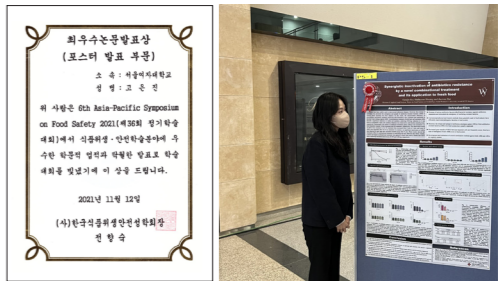
금번 학술대회는 'Post-Corona & Food Safety'를 주제로 2개의 본 세션과 27개의 토픽 세션, 1개의 라운드 테이블 토의, 3개의 한림원 스페셜 세션으로 구성되어 학술대회에서는 처음으로 메타버스 플랫폼을 활용하여 참가자들이 실시간으로 가상현실 속에 모여 학술대회의 현장감을 느낄 수 있도록 진행되었다. 식품공학전공 배재우 교수는 “코로나 시대에 증가한 언택트 및 배달음식 시장 분위기와 함께 식품 유래 항생제 내성 문제가 전 세계적으로 심각하게 대두되고 있다”, “이런 상황 속에서 식품 위생 안전 관련 연구 진행을 통해 학회에서 수상을 받아 관련 분야 전공자뿐만 아니라 교내 다수 학생들의 귀감이 될 것”이라고 밝혔다.

수상에 대해 고은진 학생은 “이번 학술대회를 통해 다양한 연구 분야에 대해 공부할 수 있는 좋은 기회가 되었고, 연구한 내용에 대해 직접 발표하는 경험을 가질 수 있어 좋았다.”, “항상 아낌없는 지원과 열정적인 지도를 해주신 배재우 교수님께 감사하며, 앞으로 더 적극적인 자세로 연구를 진행하여 식품 위생 및 안전성 확보에 기여할 수 있는 연구자로 거듭나기를 원한다”고 밝혔다.

신다빈(수학12), 정민지(화학12) 동문, 제58회 변리사 시험 합격

우리 대학 신다빈(수학12) 동문과 정민지(화학12) 동문이 제58회 변리사 시험에 합격했다. 두 동문은 슈리포터와의 인터뷰에서 “전문직 중에 가장 행복한 사람을 만나는 직업인 변리사에 합격하여 굉장히 기쁘다”, “자신의 발명을 완성하고 특허 출원과 등록을 위해 행복에 부른 발명가분들을 만나는 것이 기대가 된다.”고 합격 소감을 밝혔다.

신다빈 동문은 학과 졸업 후 교내 행정부서 인턴 직원으로 일하면서 자투리 시간을 효율적으로 활용하여 변리사 시험을 준비했고, 정민지 동문은 변리사로 일하고 있는 선배와의 네트워킹을 통해 힘든 수험생활을 잘 견뎌내며 합격의 영예를 안을 수 있었다.



정보보호학과 학생들, 한국과학창의재단 '학부생 연구프로그램' 우수 과제 선정



우리 대학 정보보호학과 학생들이 교육부와 한국과학창의재단이 주관하는 2021년 학부생연구프로그램(URP)에서 우수 과제에 선정되었다.

URP 프로그램은 학부생 2~6명과 지도교수 1명이 팀을 이루어 참가하는 방식으로, 심사를 거쳐 전국 대학에서 모두 100개 과제가

선정되었고, 연구지원 프로그램 종료 후 심사를 통해 우수한 성과를 거둔 13개 팀이 선정되었다.

최은정 교수의 지도 아래 정보보호학과 심민선 팀장(4학년), 진세영(4학년), 김혜민(3학년), 임정수(3학년) 학생들로 구성된 팀이 '웨어러블 디바이스의 패킷 분석 및 이상 행위 탐지 연구'를 주제로 6개월간 연구를 진행하였다.

국어국문학과 이주미 학생 2021 대한민국 인재상 수상

우리 대학 국어국문학과 이주미 학생이 12월 28일(화) 교육부와 한국장학재단이 정부세종컨벤션센터에서 진행한 '2021 대한민국 인재상' 시상식에서 수상의 영예를 안았다.

대한민국 인재상은 각자의 분야에서 미래 인재가 되기 위해 도전해나가는 청년 우수 인재들을 발굴하여 성장 가능성을 격려하고 시상하는 대한민국의 대표 인재 선발 프로그램으로 2001년부터 도입된 '21세기를 이끌 우수인재상'을 시작으로 올해까지 20년간 약 2,200명이 선발되었다.

올해도 교사(교수), 학교장(학장, 기관장) 등의 추천과 지역별 심사 및 중앙심사 과정을 거쳐 뛰어난 역량을 가지고 사회에 헌신하는 전국의 고등학생, 대학생, 일반인 인재 100명(고등학생 50명, 대학생·일반인 50명)을 최종선정했으며, 수상자들에게는 부총리 겸 교육부장관상과 상금이 주어진다.

이주미 학생은 1년동안 세계 각국에서 해외봉사를 하고 돌아온 단원들이 만들어내는 귀국콘서트 '굿뉴스코페스티발'의 연극 대본팀으로 2년 동안 활동하였다. 또한 어린이 신앙, 인성교육 잡지 '키즈마인드' 속 '지혜의 사람들' 칼럼을 약 2년 동안 기고하였으며, 독립영화 '아무 문제 없어' 시나리오를 작성하기도 하였다.

그 외에도 '빛내보자 청춘기획단'에 가입하여 인도네시아, 케냐 등의 국가 학생들에게 한국문화를 소개하며, 민간외교단으로서 본인 전공(국어국문학)을 살려 한국어배우기 콘텐츠를 타 대학생들과 제작하여 큰 호응을 얻었다. 2021 YF 영어말하기대회에 참가하여 본선에서 2등을 차지하며 박성중 국회의원상을 결선에서는 특별상을 수상하는 등 이와 같은 활동을 인정받아 2021 대한민국 인재상을 수상하게 되었다. 이주미 학생은 "제 주위에서 저를 더 좋은 사람으로 성장할 수 있도록 도움과 사랑을 주신 분들과 수상의 영예를 나누고 싶고, 언제나 나의 든든한 조력자 역할을 해준 서울여자대학교에도 깊은 감사의 인사를 전하고 싶다", "앞으로 더 많은 사람들에게 도움을 줄 수 있는 사람이 되고 싶다"고 밝혔다.



SWU NEWS

정보보호영재교육원

제7회 정보보안 경진대회

우리 대학 정보보호영재교육원 소속 2팀이 교육부에서 주관하고 한국교육학술정보원(KERIS) 및 정보보호영재교육원협의회가 주최하는 전국 4개 권역 정보보호영재교육원 교육생 대상 '제 7회 정보보안 경진대회'에서 대상(교육부 장관상(1위))과 최우수상(KERIS 원장상(2위))을 각각 수상하였다.

경진대회는 10월 30일 개인전(예선)과 11월 6일 단체전(본선)으로 진행되었으며, 서울여자대학교(1권역), 건양대학교(2권역), 대구대학교(3권역), 목포대학교(4권역) 정보보호영재교육원의 교육생이 참여한 가운데 본교 영재원에서 1, 2위를 수상하는 우수한 성과를 거두었다.



2021학년도 정보보호영재교육원 제8기 수료식

우리 대학은 2021년 11월 27일 토요일 50주년기념관 국제회의실에서 정보보호영재교육원 제 8기 수료식을 개최하였다.

수료식은 코로나-19 방역수칙을 준수하며 8기 수료생 및 교수진, 교육튜터들이 참여한 가운데 2021년 학사보고 및 수료증 수여와 함께 교육과정우수상 및 기업표창장, 제 7회 정보보안 경진대회 시상 순으로 진행되었다.

우리 대학 정보보호영재교육원은 정보보호분야로의 진출을 꿈꾸며 재능 계발을 원하는 중·고등학생들을 대상으로, 높은 수준의 서울여대 정보보호 교육 인프라와 인성교육 프로그램을 활용한 전문지식 교육뿐만 아니라 윤리의식을 겸비한 정보보호 우수 인재를 발굴·양성하기 위해 노력하고 있다.

또한, 사회적 소외계층에 대한 배려 관점에서 정보보호 분야 전문지식으로의 접근성이 떨어지는 영재후보자 발굴 등을 통해 사회 및 디지털 격차 해소에 기여하고 있다.

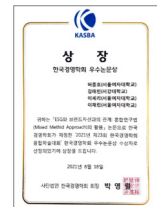


SWU NEWS 소학회 소개 - 마고라(MAGORA)학회

우리 대학 마케팅 소학회 '마고라학회(지도교수: 경영학과 허중호 교수)' 학생들이 2021년 활발한 활동을 통해 다양한 공모전 및 콘테스트에서 다수의 입상 실적을 올려 소식을 통해 소개하고자 한다.



2021년 제23회 한국경영학회 융합학술대회 우수논문상 수상



우리 대학 경영학과 허중호 교수 연구팀(마고라학회 이세리(경영 17학번), 이채린(경영 18학번) 학생)이 지난 2021년 8월 16일부터 18일까지 서울 연세대 백양누리에서 열린 '2021년 제23회 한국경영학회 융합학술대회'에서 우수논문상을 수상하였다. 허중호 교수 연구팀은 최근 산업계의 화두인 ESG(환경 · 사회적책임 · 지배구조개선)와 브랜드자산 성과 간의 관계를 혼합연구법(Mixed Method Approach)을 이용하여 최초로 실증 규명함으로써 매일경제신문과 한국경영학회의 심사위원들로부터 높은 평가를 받았다.

제34회 HS애드 Young Creator's Competition 광고 공모전 동상 수상

우리 대학 마고라학회 김은혜(언론영상 19학번) 학생이 지난 2021년 8월 27일에 개최된 HS애드 주관 '제34회 HS애드 Young Creator's Competition 광고 공모전' 크리에이티브 부문에서 동상(출품작: 오늘은 랭닭 뜯는 날!)을 수상하였다. 올해로 34회를 맞이한 'HS애드 Young Creator's Competition'은 LG계열 광고회사 HS애드에서 예비 광고인에게 실질적인 광고제작 경험을 제공하기 위해 1988년부터 개최해 오고 있는 광고업계를 대표하는 대학생 광고 공모전이다. 특히, 김은혜 학생이 수상한 크리에이티브 부문은 총 출품작의 78.9%인 2,183편이 접수되어 전년 대비 17% 증가한 역대 최고의 경쟁률을 기록했다.



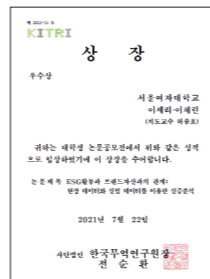
문화체육관광부·해외문화홍보원 주관 '2021 대한민국 국가이미지 홍보영상 및 해외문화홍보원 50주년 홍보영상 공모전' 원장상 수상

우리 대학 마고라학회 김영은(경영 20학번), 김유진(경영 20학번), 김은혜(언론영상 19학번) 학생이 지난 2021년 8월 10일에 개최된 문화체육관광부·해외문화홍보원 주관 '2021 대한민국 국가이미지 홍보영상 및 해외문화홍보원 50주년 홍보영상 공모전'에서 최고상인 원장상을 수상하였다.



'제1회 한국무역연구원·한국사회과학연구원 대학생 논문공모전' 우수상 수상

우리 대학 마고라학회 이세리(경영 17학번), 이채린(경영 18학번) 학생이 지난 2021년 7월 22일에 개최된 '제1회 한국무역연구원·한국사회과학연구원 대학생 논문공모전'에서 우수상(지도교수 경영학과 허중호)을 수상하였다. 이번에 우수상을 수상한 이세리, 이채린 학생은 최근 전 세계적으로 화두가 되고 있는 ESG(환경 · 사회적 책임 · 지배구조개선) 경영활동이 브랜드자산에 미치는 영향관계를 마케팅과 소비자 관점에서 실증 규명함으로써 심사위원들로부터 높은 평가를 받았다.



'노원그린캠퍼스타운사업 창업콘테스트' 최우수상 수상

우리대학 마고라학회 신정민(독어독문 18학번) 학생이 지난 2021년 3월 16일에 개최된 '2021 노원그린캠퍼스타운사업 창업콘테스트'에서 식단관리 앱 '자식단'으로 최고상인 최우수상을 수상하였다. 신정민 학생이 제안한 '자식단'은 기존의 식단관리 앱, 레시피 콘텐츠, 온라인 장보기 앱을 총체적으로 합쳐 식단 구성, 제조, 구입의 전 과정을 책임지는 앱으로, 아이디어의 독창성과 실용성, 완성도 측면에서 심사위원들의 높은 평가를 받았다.



SWU NEWS 총동창회 소식

故바름 고향경 명예총장 21주기 추모예배

총동창회는 11월 2일(화) 오전 11시 경기도 남양주시 모란공원에서 '故 바름 고향경 명예총장 21주기 추모예배'를 개최했다.

승현우 총장을 비롯하여 최형심 총동창회장 및 30대 임원단, 전해정 전 총장, 윤경은 전 총장, 서울여대 처장단, 교직원 등 총 40명이 참석한 가운데 추모예배가 진행되었다.

최형심 총동창회장은 "올해로 60주년을 맞이한 우리 대학의 근간인 '바름정신'을 유산처럼 물려주시고, 평생에 걸쳐 헌신하신 귀한 사랑을 생각할수록 고개가 숙여진다"며, "고향경 명예총장님께서 가르쳐주셨던 귀한 뜻을 이어가는 일에 힘쓰겠다"고 인사말을 전했다.



2021 태릉골향연 온·오프라인 바자 진행

총동창회는 10월 25일부터 11월 5일까지 '2021 태릉골향연 바자회'를 온 · 오프라인 으로 동시에 진행하였다.

올해 태릉골향연은 61학번부터 졸업 50주년을 맞이한 66학번, 입학 30주년 홈커밍대상 학번인 90, 91학번과 올해 입학한 2021학번 세대기들까지 다양한 동문들이 함께하는 추억의 티키타카 대화부터 행복한 감정 관리, 성탄리스 만들기까지 다양한 문화이벤트 진행과 함께 온라인에서 10가지 합리적인 상품들을 판매하는 바자, 아나바다 번개장터 등이 진행되었다.

우리 대학 총동창회는 2015년부터 매년 바자 수익 일부를 노원구 내 취약 계층 청소년 지원에 기부하고 있다.



동문회보 <삼각숲84호> 발행

우리 대학 5만 동문들을 하나로 묶는 동문회보 삼각숲 84호가 지난 10월 15일 발행되었다.

<삼각숲84호>는 61학번부터 올해 8월 졸업 동문까지 010번호를 가진 모든 동문을 대상으로 모바일 기기에서 열람이 가능한 '모바일 삼각숲' 형태로 발송되었다.

61학번부터 70학번 동문 및 명예동문, 기부자 등에게는 책자 형태로 발간된 삼각숲을 별도 발송하였다.



총동창회 노원복지재단 우수나눔단체 선정

우리 대학 총동창회가 노원구(구청장 오승록)가 지정한 '우수나눔단체'로 선정되어 12월 8일(수) 노원구청 대강당에서 진행된 노원 아너스데이(Newon Honors Day) 행사에서 감사패를 전달받았다.

노원 아너스데이 행사는 올 한해 노원교육복지재단과 함께 노원구의 나눔을 실천한 후원자 및 후원 기업을 모시고 감사의 인사를 전하기 위해 기획된 행사로, 2021년 노원교육복지재단의 활동 모습을 담은 영상 관람과 노원구 취약계층을 위해 나눔의 영향력을 전파한 우수기업 및 희망천사에 대한 감사패 전달식 그리고 특별한 퍼포먼스 공연 순으로 진행되었다.

우리 대학 총동창회는 지난 2015년부터 계속해서 바자 진행을 통해 수익금 일부를 취약청소년 지원에 기부해 온 공로로 노원구로부터 '우수나눔단체' 선정을 받았으며 행사에 참석한 서광희 선교위원장이 오승록 노원구청장으로부터 감사패를 수여받았다.



아름다운 기부소식

2021학년도 2학기 기부약정식



대신기계공업(주) 이재현 대표, '대학발전기금' 일천만 원 기부

2021년 9월 3일 11시 서울여자대학교 승현우 총장과 대신기계공업(주) 이재현 대표가 행정관 접견실에서 '대학발전기금' 기부약정식을 진행했다.

행사에 참석한 이재현 대표는 "서울여자대학교를 졸업한 딸이 있어 학교에 온 적이 있었는데 오늘 다시 와서 보니 학교 캠퍼스가 아름답다. 학교가 더욱 발전하길 바란다."며 방문 소감을 말했다. 이번 행사를 통해 학교 발전에 힘을 싣고자 '대학발전기금'으로 일천만 원을 기부했다.



엄연숙 동문(사학과 84학번) '바름인재양성기금' 일천만 원 기부

2021년 9월 10일 9시 서울여자대학교 승현우 총장과 엄연숙 동문이 행정관 접견실에서 '바름인재양성기금' 기부약정식을 진행했다.

엄연숙 동문은 한 분야의 전문인이 되기 위해 꿈과 비전을 가지고 열심히 준비하는 후배들을 위해 사용하기를 바란다고, '바름인재양성기금'으로 일천만 원을 기부하였다.



㈜주은 승예영 대표 '대학발전기금' 일천만 원 기부

2021년 9월 10일 11시 서울여자대학교 행정관에서 진행된 기부약정식에서 승예영 대표는 개교 60주년을 맞은 서울여자대학교의 '창의성과 실용적 지식으로 사회의 변화를 이끄는 인재, 바름 인성과 소통 능력으로 사회의 화합을 이끄는 인재, 봉사과 나눔의 실천으로 사회의 미래를 이끄는 인재'를 양성한다.'는 교육 이념에 동감하여 앞으로 대한민국과 아시아를 넘어 세계적 명문 대학이라는 혁신과 도전에 힘을 싣고자 '대학발전기금'으로 일천만 원을 기부하였다.



최형심 서울여자대학교 총동창회장 '개교60주년기념 모교사랑 100억기금' 일천만 원 기부

2021년 10월 1일 10시 서울여자대학교 승현우 총장과 최형심 서울여자대학교 총동창회장이 행정관 접견실에서 '개교60주년기념 모교사랑100억기금' 기부약정식을 진행했다.

이번 약정식에서 최형심 총동창회장은 "올해로 개교 60주년을 맞은 서울여자 대학교가 앞으로 더 크게 도약하기 위해서는 학교와 총동창회가 힘을 합쳐야 하기에 '모교사랑100억기금'을 기부하게 되었다."고 소감을 밝혔다.



김종인 공예전공 교수 'SWUcera김종인 장학금' 일천만 원 약정

2021년 10월 14일 11시 서울여자대학교 승현우 총장과 공예전공 김종인 교수가 행정관 접견실에서 'SWUcera김종인 장학금' 기부약정식을 진행했다.

서울여대 공예학과 76학번인 김종인 교수는 도자를 전공하는 제자들이 마음껏 작품 활동에 전념할 수 있도록 점토, 유약, 물감 등 도예재료를 구입하는 비용을 지원하기 위해 2007년부터 'SWUcera김종인 장학금'을 조성하였으며, 이번에 1천만 원을 추가로 기부할 것을 약정했다.

이화복 기부자 '김진평장학금' 일천만 원 약정

2021년 11월 11일 11시 우리 대학 행정관 접견실에서 '김진평장학금' 기부약정식이 진행되었다. 이화복 선생은 우리 대학 산업미술학과 교수로 재직 중 돌아가신 김진평 교수의 배우자로, 2000년 '김진평장학금'을 조성하여 김진평 교수가 못 다한 후학 양성의 뜻을 기리고자 매학기 시각디자인전공 학생에게 장학금을 후원하고 있다. 지금까지 3천만 원을 기부하였으며, 이번 행사를 통해 1천만 원을 추가로 기부할 것을 약정했다.



이인숙 화학전공 교수 '대학발전기금' 일천만 원 기부

2021년 12월 16일 11시 우리 대학 행정관에서 승현우 총장과 화학전공 이인숙 교수가 참석한 가운데 '대학발전기금' 기부약정식이 진행되었다.

1993년 서울여자대학교에 임용된 이후 만 28년간 후학 양성을 위해 힘써 온 이인숙 교수는 3월 명예퇴직을 앞두고 학교 발전에 동참하고자 [대학발전기금]으로 일천만 원을 기부했다.



박주한 스포츠운동과학과 교수 '대학발전기금' & '인광장학금' 일천만 원 기부약정

2022년 1월 4일 11시 30분 서울여자대학교 승현우 총장과 사회과학대학 학장인 스포츠운동과학과 박주한 교수가 행정관 접견실에서 기부약정식을 진행했다.

박주한 교수는 학교 발전을 위한 [대학발전기금]과 후학 양성을 위한 [인광(仁光) 장학금]으로 일천만 원을 약정했다.

[인광장학금]의 '인광(仁光)'은 박주한 교수의 호로, 스포츠운동과학과 학생 중 특별히 성경 읽기를 희망하거나 공동체에서 섬김과 나눔을 실천하는 학생을 위한 장학금으로 지급할 예정이다.



'정의학원 발전기금' 4억 원 기부약정



왼쪽부터 신인숙 동문, 승현우 총장, 이광자(윤제시카) 동문, 김소각 동문

2022년 1월 7일 11시 30분 바름기념관에서 학교법인 정의학원의 발전을 위해 서울여자대학교 동문 8명이 뜻을 모아 4억 원을 약정하고 기금을 기탁하는 행사를 진행했다.

이날 행사에는 서울여자대학교 승현우 총장과 이광자(윤제시카, 공예학과 63학번), 신인숙(영어영문학과 69학번), 김소각(영어영문학과 73학번) 동문이 참석했다.

이번에 기부한 동문들은 학교법인 정의학원의 설립 취지에 깊이 공감하며, 설치학교인 서울여자대학교의 발전을 위해 책임감과 사명감을 갖고 법인이 기여할 수 있기를 바라는 마음으로 기부하게 되었다고 소감을 밝혔다.

승현우 총장은 기부에 참여한 동문들에게 감사의 인사를 전했으며, 법인과 협력하여 학교 발전을 위한 교육 사업을 확장시켜 나가겠다고 약속했다.



<기부 동문 명단>			
성명	학과/학번	기금용도	기부금액
박중희	가정학과/61학번	교육발전기금	100,000,000
김완숙	공예학과/62학번	교육발전기금	10,000,000
이광자(윤제시카)	공예학과/63학번	교육발전기금	150,000,000
신인숙	영어영문학과/69학번	교육발전기금	100,000,000
김소각	영어영문학과/73학번	교육발전기금	10,000,000
김선영	사회사업학과/78학번	교육발전기금	10,000,000
서은영	경영학과/80학번	교육발전기금	10,000,000
최효선	경영학과/80학번	교육발전기금	10,000,000

서울여대 소액기부 캠페인

오늘기부

학교를 사랑하고 응원하는 마음

오늘! 학교를 사랑하는 마음을 표현해주세요.

당신의 사랑과 응원이 서울여자대학교의 든든한 빛이 됩니다.

늘! 아낌없이 응원해주시는 당신의 후원으로

서울여자대학교 학생들이 쾌적한 환경에서

학업에 열중하며 꿈을 키워나갈 수 있습니다.

우리 학생들에게 별처럼 반짝반짝 빛나는 내일을 선물해주세요.

오늘기부발전기금은 교육환경개선과 학생복지,
기타 대학발전을 위해 사용됩니다.

기부방법

- 일시납 혹은 분납(정기후원)
- 계좌이체 : **우리은행 970-1004-1004 서울여자대학교**
- 자동이체(CMS) : 기부자가 지정한 통장 계좌에서 매월 자동이체를 통한 기부 (매월 10, 20, 30일 중 선택)
- 급여공제 : 교직원의 경우 급여에서 자동납부 (매월 25일)

기부상담 및 문의 기획처 대외협력팀
(Tel. 02-970-1004, E-mail, family@swu.ac.kr)

기부자
명단

서울여대 발전에 소중한 씨앗이 되어주시는 기부자님들에게 감사드립니다.

2021.07.01.~2021.12.31.

발전기금 명단은 회원구분별, 기부금액별, 가나다순으로 정렬되어 있습니다.

*표시금액은 대학교육 발전을 위해 학교법인 정의학원에 기부한 금액입니다.

서울여대 발전기금
기부(약정) 방법 및 기탁자 예우

■ 기부약정방법

* 온라인 약정

서울여대 홈페이지 > 발전기금 > [기부하기]
내용을 입력하여 주시면 확인 후
연락드리겠습니다.

* 오프라인 약정

기부약정서를 작성하여 문자, 팩스,
이메일, 우편 중 택1하여 송부하여 주십시오.

문자(MMS) : 010-7202-5205

(기부약정서 작성 후 휴대폰 사진 촬영 문자 발송)

팩스 : 02-970-1007

이메일 : family@swu.ac.kr

우편 및 방문

01797 서울특별시 노원구 화랑로 621
서울여자대학교 행정관 303호

■ 기부금 납입

* 계좌이체

우리은행 970-1004-1004
(예금주 : 서울여자대학교)

* 자동이체(CMS)

지정하신 은행 계좌 및 이체일에 자동으로
기부금 납입

* 교직원 급여공제

서울여자대학교 교직원 대상 급여에서
기부금 납입

■ 기부자 혜택

* 개인기부자

연말정산, 종합소득세 신고시 연간 소득의
100% 이내 선택 공제

* 법인기부자

법인세 신고시 손비처리

■ 기부 문의처

서울여대 대외협력팀

Tel : 02-970-1004

Fax : 02-970-1007

E-mail : family@swu.ac.kr

회원명	기부금액	회원명	기부금액
〈기업 및 단체〉		〈일반/학부모〉	
* 1억 원 이상 ~		* 1천만 원 이상	
(주)우리은행	100,000,000	김대현	10,000,000
* 1억 원 미만 ~ 1천만 원 이상		* 1천만 원 미만	
(재)두산연강재단	10,095,000	고종희	80,000
(재)아산사회복지재단	14,804,000	김민경(정수진)	30,000
(재)한국장학재단	20,000,000	김서진	240,000
대신기계공업(주)(대표 이재현)	10,000,000	김윤성	240,000
서울여대 대학교회	12,624,000	김은혁	60,000
주식회사 주은(대표 송예영)	10,000,000	김재욱	300,000
* 1천만 원 미만 ~ 1백만 원 이상		김현돈(김민형)	180,000
(재)성동구인재육성장학재단	2,000,000	김형정(고은)	60,000
(재)세아해암학술장학재단	1,000,000	김희원(백지윤)	60,000
(재)신라문화장학재단	3,865,000	문병주(문지인)	350,000
(재)케이티그룹희망나눔재단(KT)	1,950,000	민흥기	600,000
(주)아론정보기술(대표 조양래)	1,000,000	박수민	210,000
(주)와이비엠(WBM)	4,000,000	박정신(송혜인)	120,000
(주)현대그린푸드	1,000,000	백현영	100,000
과천교회	1,000,000	신귀훈(신예빈)	350,000
바름장학회	7,500,000	안수진(남소현)	70,000
사회복지법인승가원	1,000,000	염인천(최하영)	60,000
삼송장학회	1,800,000	윤동한(윤상은)	50,000
새문안교회	1,000,000	이수현	210,000
소청장학재단	1,000,000	이현정	240,000
재단법인 은성장학회	1,200,000	정현기	60,000
재단법인 정암장학회	2,000,000	차상범(차가연)	60,000
종근당고촌재단	4,037,000	한명숙(박유민)	350,000
청합장학회(미왕(주))	6,730,000	한상현(한가연)	180,000
퍼시스목훈재단	9,000,000	〈무명〉	140,000
하이트진로홀딩스(주)	2,250,000		
* 1백만 원 미만			
(주)밀레니엄통신	140,000		
(화정)순복음임마누엘교회	600,000		
카페웨더(대표 김용주)	350,000		

회원명	기부금액	회원명	기부금액	회원명	기부금액	회원명	기부금액	회원명	기부금액		
〈동문/재학생〉		김민지(산업디자인학과21)	50,000	박경희(국어국문학과83)	120,000	안소정(국어국문학과21)	500,000	이정화(독어독문학전공95)	60,000	차송이(가정학과76)	35,000
* 1억 원 이상 ~		김보현(아동학과17)	210,000	박광신(가정학과68)	30,000	안예린(소프트웨어융합학과17)	650,000	이정희(경영학과74)	600,000	차재원(패션산업학과18)	100,000
신인숙(영어영문학과69)	*100,000,000	김선희(사회사업학과91)	70,000	박명숙(가정학과69)	60,000	안유주(문헌정보학과19)	100,000	이주원(사회학과66)	140,000	채혜다(경제학과20)	50,000
이광자(윤제시카)(공예학과63)	*150,000,000	김성수(환경생태학전공)	100,000	박명해(식품과학과85)	30,000	안정선(사회사업학과87)	60,000	이주현(교육심리학과02)	30,000	최란(가정학과77)	30,000
* 1억 원 미만 ~ 1천만 원 이상		김성희(경제학과86)	50,000	박미자(농촌과학과69)	35,000	양예지(언론영상학부18)	50,000	이지숙(불어불문학과87)	50,000	최서린(소프트웨어융합학과20)	50,000
		김소민(행정학과21)	650,000	박서윤(디지털미디어학과19)	50,000	양윤정(교육심리학과87)	30,000	이지언(아동학과16)	210,000	최서연(소프트웨어융합학과20)	50,000
		김솔(식품과학과83)	60,000	박선영(국어국문학전공94)	200,000	오경화(영어영문학과76)	60,000	이지윤(독어독문학과19)	50,000	최서정(디지털미디어학과21)	50,000
		김수연(불어불문학과19)	100,000	박선정(국어국문학전공98)	70,000	오수빈(식품응용시스템학부20)	50,000	이지윤(컴퓨터과학전공94)	30,000	최성덕(국어국문학과89)	50,000
김선영(사회사업학과78)	*10,000,000	김수연(현대미술전공18)	100,000	박세림(사회복지학과10)	30,000	오유경(가정학과61)	60,000	이지은(사각디자인전공21)	50,000	최소원(언론홍보학전공08)	120,000
김소각(영어영문학과73)	*10,000,000	김수은(경영학과90)	25,000	박세은(산업디자인학과20)	100,000	오유리(교육심리학과20)	50,000	이지현(콘텐츠디자인학과10)	120,000	최소원(소프트웨어융합학과20)	50,000
김완숙(공예학과62)	*10,000,000	김수희(경영학전공98)	70,000	박세은(자율전공학부(인문사회)21)	50,000	오유진(영어영문학과16)	50,000	이지현(사회사업학과90)	35,000	최수경(농촌과학과69)	35,000
민혜성(수학과88)	10,000,000	김숙희(공예학과65)	180,000	박소연(문헌정보학과10)	120,000	오윤아(사회사업학전공01)	35,000	이진(가정학과69)	70,000	최승은(경영학과87)	50,000
서은영(경영학과80)	*10,000,000	김숙희(공예학과65)	180,000	박소영(아동학과21)	100,000	오혜림(의류학과00)	35,000	이진형(불어불문학전공00)	70,000	최연선(사회사업학과83)	120,000
엄연숙(사학과84)	10,000,000	김시연(경영학과19)	100,000	박소하(수학과20)	50,000	우민서(아동학과20)	100,000	이현숙(불어불문학과81)	60,000	최유리(영어영문학과21)	50,000
최형심(경영학과72)	10,000,000	김양희(산업디자인학과89)	70,000	박소해(수학과20)	50,000	유지우(문헌정보학과18)	50,000	이현수(사학과85)	30,000	최은수(의류학과84)	70,000
최효선(경영학과80)	*10,000,000	김연진(불어불문학전공99)	70,000	박옥화(국어국문학과72)	60,000	유지원(식품응용시스템학부18)	50,000	이현정(컴퓨터공학전공00)	205,000	최은영(국어국문학과78)	120,000
* 1천만 원 미만 ~ 1백만 원 이상		김연진(사각디자인전공20)	50,000	박은경(공예학과66)	20,000	유창희(영양학과94)	30,000	이현주(언론영상학부20)	50,000	최자영(화학전공00)	30,000
		김용순(식품과학과75)	60,000	박은영(농촌과학과81)	140,000	유현경(원예학과90)	70,000	이혜수(공예학과80)	50,000	최정혜(가정학과77)	35,000
김미영(가정학과82)	3,060,000	김우진(패션산업학과19)	100,000	박은화(가족상담전공)	50,000	윤규리(독어독문학과21)	100,000	이효성(사회사업학과89)	35,000	최종숙(사회학과66)	30,000
박윤정(산업디자인학과89)	1,000,000	김유민(사회사업학과78)	200,000	박인숙(가정학과81)	30,000	윤미연(국어국문학과89)	50,000	임경숙(교육심리학과83)	50,000	최지희(언론영상학전공05)	70,000
배은철(손성호)(경영학과00)	3,630,000	김윤희(경제학과88)	100,000	박정우(스포츠운동과학과21)	50,000	윤민하(생명공학전공99)	30,000	장민경(화학 · 생명환경과학부21)	50,000	최춘자(경영학과84)	210,000
심희경(공예학과79)	1,000,000	김은아(영어영문학과19)	50,000	박지영(경영학과18)	50,000	윤석원(농촌과학과69)	30,000	장서진(화학 · 생명환경과학부21)	50,000	최해련(경영학과78)	600,000
유혜란(기독교학과99)	1,000,000	김인선(문헌정보학과90)	35,000	박지윤(정보보호학과18)	100,000	윤성연(디지털미디어학과20)	100,000	장연주(원예생명조경학과21)	50,000	팽예영(산업디자인학과16)	100,000
이찬미(경영학과06)	2,100,000	김자현(산업디자인학과17)	100,000	박하경(산업디자인학과19)	50,000	윤아현(교육심리학과21)	50,000	장윤서(국어국문학과18)	50,000	하성혜(산업디자인학과91)	60,000
정연애(화학학과85)	1,400,000	김정은(현대미술전공21)	50,000	박한비(경영학과20)	50,000	윤연주(사회사업학과90)	30,000	장윤정(소프트웨어융합학과19)	50,000	하수현(정보보호학과21)	100,000
조은숙(영어영문학과73)	2,500,200	김정희(사회사업학과81)	60,000	박혜성(식품과학과81)	70,000	윤지영(교육심리학과04)	120,000	장지현(불어불문학과87)	50,000	하정애(문헌정보학전공97)	35,000
최정희(사회학과65)	1,000,000	김정희(가정학과69)	60,000	박호정(디지털미디어학과16)	50,000	윤채영(의류학과85)	70,000	전영선(경영학전공00)	30,000	한계선(도서관학과85)	35,000
* 1백만 원 미만		김지남(경영학과74)	140,000	박호정(디지털미디어학과16)	50,000	윤효증(식품과학과79)	35,000	전지현(디지털미디어학과21)	50,000	한유정(사회복지학과19)	50,000
		김지아(사학과21)	50,000	반현희(국어국문학과90)	140,000	이규빈(소프트웨어융합학과21)	100,000	전호영(아동학과14)	210,000	함지은(사회복지학과20)	100,000
강다영(아동학과19)	50,000	김지연(정보보호공학전공03)	70,000	배지영(국어국문학과18)	100,000	이남숙(식품과학과77)	120,000	정가희(경제학전공96)	35,000	허명희(식품가공학과71)	35,000
강예림(디지털미디어학과19)	50,000	김지열(독어독문학과92)	120,000	백재민(원예 · 식물미생물자원학 전공)	100,000	이다희(언론영상학부21)	100,000	정나영(식품영양학전공00)	35,000	허예지(기독교학과21)	50,000
강주희(사학과21)	50,000	김지은(경제학과18)	50,000	백주희(원예생명조경학과20)	100,000	이동은(화학 · 생명환경과학부17)	100,000	정성주(국어국문학과84)	150,000	허윤민(서양학과90)	25,000
강채연(체육학과19)	50,000	김진원(산업디자인학과92)	30,000	백지원(독어독문학과21)	50,000	이무영(가정학과68)	30,000	정수지(언론영상학부21)	100,000	허지형(디지털미디어학과21)	100,000
강혜영(영어영문학과89)	40,000	김진원(교육심리학과76)	30,000	사영선(교육심리학과78)	35,000	이민재(의류학과95)	35,000	정승연(영어영문학과09)	60,000	허지희(사회복지학과21)	100,000
고문정(불어불문학전공99)	60,000	김재현(자율전공학부(인문사회)21)	100,000	서가은(디지털미디어학과21)	50,000	이민주(화학 · 생명환경과학부19)	100,000	정은주(화학과90)	60,000	홍민경(가정학과82)	30,000
고은주(식품과학과79)	50,000	김천숙(가정학과69)	70,000	서가은(디지털미디어학과21)	50,000	이민주(언론영상학부17)	50,000	정은주(화학과90)	60,000	홍복실(의류학과84)	600,000
고지혜(화학 · 생명환경과학부18)	50,000	김태은(공예학과96)	70,000	서승주(소프트웨어융합학과20)	50,000	이보영(언론영상학부21)	100,000	정재원(경제학과21)	50,000	홍서현(교육심리학과21)	50,000
구민경(아동학과16)	210,000	김현민(기독교학전공96)	75,000	서영희(사회학과66)	30,000	이선아(식품응용시스템학부20)	50,000	정주희(가족상담전공)	50,000	홍성녀(사회사업학과89)	35,000
구은서(패션산업학과19)	50,000	김현정(교육심리학과01)	15,000	서예나(공예학과99)	60,000	이소망(아동학과20)	50,000	정지현(패션산업학과17)	100,000	홍승아(일어일문학과18)	50,000
권소영(산업디자인학과21)	50,000	김현진(사회사업학전공98)	70,000	설옥희(영어영문학과73)	30,000	이소연(불어불문학과17)	100,000	정진아(아동학과89)	100,000	홍은표(공예학과64)	140,000
권영선(경제학과09)	50,000	김현찬(생물학과88)	10,000	성시진(문헌정보학과17)	50,000	이소윤(식품응용시스템학부19)	100,000	정혜경(공예학과65)	180,000	홍은희(사회사업학과79)	60,000
권지은(국어국문학과19)	50,000	김혜원(사회사업학전공03)	15,000	송연희(사회학과63)	60,000	이순조(경영학과78)	140,000	정혜주(사회사업학전공98)	20,000	홍정화(도서관학과85)	60,000
권하영(기독교학과15)	140,000	김혜진(기독교학전공96)	25,000	송수정(농촌과학과83)	35,000	이순희(농촌과학과69)	35,000	정혜진(사회사업학전공99)	50,000	홍혜옥(농촌과학과67)	70,000
길정숙(농촌과학과64)	200,000	김화경(영어영문학과99)	35,000	송순행(농촌과학과69)	600,000	이아람(정보보호학전공05)	35,000	조민지(정보보호학과17)	100,000	황현하(경영학과21)	100,000
김가은(디지털미디어학과20)	650,000	남소빈(디지털미디어학과21)	50,000	송연경(체육학과19)	50,000	이애신(사회학과63)	35,000	조상은(수학과20)	50,000	황혜경(도서관학과88)	70,000
김광일(사회사업학과74)	50,000	남한나(교육심리학과21)	100,000	송완숙(공예학과84)	60,000	이연서(일어일문학과17)	50,000	조성애(사회사업학과82)	100,000	〈익명〉	360,000
김기현(수학전공96)	25,000	노경애(일어일문학과20)	100,000	송은아(문헌정보학과92)	30,000	이영순(가정학과61)	70,000	조수빈(국어국문학과21)	500,000		
김난희(영양학과84)	60,000	노은비(정보보호학과19)	100,000	송가은(디지털미디어학과21)	50,000	이영용(공예학과65)	180,000	조수빈(산업디자인학과18)	100,000		
김다은(소프트웨어융합학과21)	100,000	노진화(사회사업학과84)	60,000	송주현(경제학전공01)	180,000	이영은(경영학과85)	25,000	조수아(일어일문학과19)	100,000		
김다현(교육심리학과11)	120,000	노상금(교육심리학과79)	600,000	신영은(경영학과85)	35,000	이은영(식품과학과85)	25,000	조영신(가정학과76)	70,000		
김리연(디지털미디어학과20)	50,000	도상금(교육심리학과79)	600,000	신정윤(영어영문학과21)	50,000	이용순(농촌과학과65)	70,000	조진희(화학과90)	35,000		
김리진(의류학과16)	100,000	명소연(사학과21)	50,000	신헌임(교육심리학과75)	30,000	이정민(독어독문학과21)	50,000	조하늬(영어영문학과20)	50,000		
김미경(교육심리학과77)	35,000	목진애(영어영문학과98)	30,000	신헌봉(가정학과71)	70,000			조항숙(식품가공학과66)	30,000		
김미경(가정학과76)	35,000	문다현(불어불문학과21)	100,000	신헌인(체육학과18)	100,000			주명순(가정학과71)	350,000		
김미애(식품영양학과69)	120,000	문수선(사회사업학과92)	35,000	신혜인(체육학과18)	100,000			주영경(사회사업학과84)	30,000		
김미향(컴퓨터공학전공00)	140,000	문신애(의류학과87)	35,000	심미경(가정학과76)	70,000			주은희(교육심리학과20)	50,000		
		문은혜(식품영양학과98)	30,000	심재경(사회사업학과84)	70,000			진영아(사학과08)	60,000		
		문은혜(식품영양학과98)	30,000	심현주(현대미술전공21)	50,000						
		민경숙(공예학과83)	50,000	심화정(아동학과18)	100,000						

회원명 기부금액

<교원/직원>

* 1천만 원 이상

이인숙(화학전공) 10,000,000

* 1천만 원 미만 ~ 1백만 원 이상

교수평의회 2,000,000

김종인(공예전공) 5,608,200

김현정(문헌정보학과) 1,440,000

나현신(패션산업학과) 2,068,000

박주한(스포츠운동과학과) 2,120,000

박현주(공예전공) 1,000,000

송미경(패션산업학과) 2,028,000

승현우(총장) 6,000,000

여은혜(교양대학) 3,000,000

이정미(문헌정보학과) 1,872,000

이혜원(문헌정보학과) 1,608,000

이화복(퇴직직원) 1,200,000

전병호(교양대학) 1,000,000

한승희(문헌정보학과) 1,338,000

* 1백만 원 미만

강남옥(시설관재팀) 90,000

강미나(컴퓨터학과) 60,000

강숙현(교양대학교학팀) 100,000

강육용(비서팀) 600,000

고두식(교무팀) 60,000

고은미(식품영양학전공) 600,000

곽태기(기숙사행정실) 180,000

권태욱(시설관재팀) 180,000

김근애(경영기획팀) 140,000

김기태(시설관재팀) 60,000

김동환(국제교류팀) 30,000

김명주(정보보호학과) 60,000

김상복(정보전산팀) 210,000

김선종(시설관재팀) 60,000

김성욱(언론영상학부) 60,000

김세호(시설관재팀) 180,000

김소희(교육심리학과) 70,000

김수지(재무팀) 330,000

김은진(학술정보팀) 130,000

김은호(재무팀) 174,000

김정수(재무팀) 712,000

김종근(경영학과) 60,000

김종현(재무팀) 30,000

김준기(시설관재팀) 30,000

김지훈(교양대학교학팀) 360,000

김진상(시설관재팀) 140,000

김진영(아동학과) 800,000

김해선(입학팀) 60,000

김형중(정보보호학과) 30,000

김홍석(대학원교학팀) 520,000

도정호(교무팀) 430,000

류부열(국제교류팀) 150,000

민세철(식품공학전공) 120,000

민찬기(전략평가팀) 90,000

회원명 기부금액

박상도(일어일문학과) 660,000

박성현(산학협력단) 160,000

박소영(평생교육팀) 90,000

박원만(시설관재팀) 120,000

박인심(교양대학) 600,000

박지숙(소프트웨어융합학과) 600,000

박철경(대외협력팀) 130,000

박한용(시설관재팀) 180,000

박현선(대외협력팀) 650,000

방미옥(정보전산팀) 300,000

백종호(소프트웨어융합학과) 600,000

서동진(시설관재팀) 60,000

서윤경(교양대학) 60,000

서정연(불어불문학과) 100,000

서효성(교무팀) 600,000

성기현(사무처) 390,000

성지희(교양대학) 160,000

송가영(대외협력팀) 150,000

스티븐 케이프너(영어영문학과) 600,000

신장재(시설관재팀) 220,000

신현숙(독어독문학과) 600,000

신현우(시설관재팀) 300,000

심영현(식품영양학전공) 60,000

심재홍(총무인사팀) 60,000

심홍현(정보전산팀) 120,000

안창현(시설관재팀) 120,000

안현미(학생상담센터) 60,000

양수진(식품영양학전공) 600,000

엄성용(소프트웨어융합학과) 600,000

엄종균(정보전산팀) 420,000

오진근(언론영상학부) 420,000

우영숙(퇴직교원) 70,000

우인섭(입학팀) 310,000

우지연(대외협력팀) 30,000

원영선(영어영문학과) 600,000

유사라(문헌정보학과) 612,000

유숙영(교양대학) 60,000

윤경은(원에조경학전공) 700,000

윤미선(교양대학) 60,000

이경은(식품영양학전공) 600,000

이귀우(영어영문학과) 35,000

이기택(학사지원팀) 60,000

이동일(수학과) 600,000

이미숙(학술정보팀) 420,000

이상훈(교무팀) 180,000

이선희(일어일문학과) 90,000

이성연(시설관재팀) 210,000

이승희(시설관재팀) 60,000

이영민(퇴직교원) 600,000

이종태(경영학과) 100,000

이지연(교육혁신팀) 70,000

이지현(산업디자인학과) 180,000

이지혜(취업경력개발팀) 100,000

이한구(시설관재팀) 120,000

이혜숙(학생지원팀) 120,000

이훈복(생명환경공학전공) 120,000

회원명 기부금액

임향안(퇴직직원) 35,000

임효창(경영학과) 600,000

장다혜(경영학과) 50,000

장매희(원예생명조경학과) 35,000

장혁기(스포츠운동과학과) 600,000

전혜정(패션산업학과) 35,000

정민교(소프트웨어융합학과) 600,000

정서진(퇴직교원) 300,000

정연득(기독교학과) 120,000

정재훈(사회복지학과) 300,000

정희수(산학협력단) 70,000

조보람(국제교류팀) 60,000

조원애(경영학과) 600,000

조인호(시설관재팀) 610,000

조정환(스포츠운동과학과) 600,000

조현미(노동조합) 30,000

조효상(교직지원센터) 735,000

차은호(경영기획팀) 550,000

최경미(학술정보팀) 360,000

최미숙(퇴직직원) 30,000

최선희(원예생명조경학과) 350,000

최성은(기숙사행정실) 170,000

최원희(사회복지학과) 70,000

최유정(취업경력개발팀) 30,000

최은정(정보보호학과) 340,000

최재희(정보보호학과) 60,000

하성호(경영기획팀) 430,000

하은하(국어국문학과) 30,000

한원식(화학전공) 60,000

한주호(총무인사팀) 90,000

허남도(기숙사행정실) 60,000

홍광오(평생교육팀) 120,000

홍순혜(사회복지학과) 200,000

홍승비(에코캠퍼스추진사업단) 30,000

홍정일(식품공학전공) 160,000

홍헬렌(소프트웨어융합학과) 600,000

황인진(취업경력개발팀) 90,000

황준(소프트웨어융합학과) 600,000

황철민(학사지원팀) 400,000

<익명> 600,000



서울여자대학교
SEOUL WOMEN'S UNIVERSITY

발전기금 기부(약정)서

기부자 정보	성명(단체명)	<input type="checkbox"/> 익명요청		
	주민(사업자) 등록번호	생 일	년 월 일 (<input type="checkbox"/> 음력)	
	구 분	<input type="checkbox"/> 교직원(교번) <input type="checkbox"/> 동문/재학생 <input type="checkbox"/> 학부모(자녀명) <input type="checkbox"/> 일반	학적정보	학번: 전공:
	주 소	<input type="checkbox"/> 자택 <input type="checkbox"/> 직장	휴대폰번호	
	직장명/부서		전화번호	
기부금 용도	대학역량강화기금	<input type="checkbox"/> 대학발전기금	<input type="checkbox"/> 오!누리부 캠페인	<input type="checkbox"/> 슈프렌즈(후원의 집)
	장학기금	<input type="checkbox"/> 십시일반장학금	<input type="checkbox"/> () 장학금	
	학과/전공발전기금	<input type="checkbox"/> () 학과/전공		
	그 외 용도	<input type="checkbox"/> 기타기금()		
기부(약정)액	일금	원		
납부기간	<input type="checkbox"/> 일시납부 <input type="checkbox"/> 분할납부	20 년 월 일 ~ 20 년 월 일		
		분납액 원 × 회 또는 <input type="checkbox"/> 무기한		
납부방법	<input type="checkbox"/> 계좌이체 <input type="checkbox"/> 직접전달	우리은행 970-1004-1004 (예금주: 서울여자대학교)		
	<input type="checkbox"/> 자동이체 (CMS)	은행명:	예금주:	기부자와 예금주가 동일하지 않는 경우 예금주 생년월일:
		계좌번호:	이체일: <input type="checkbox"/> 10일 <input type="checkbox"/> 20일 <input type="checkbox"/> 30일	
	<input type="checkbox"/> 급여공제	약정을 매월15일 이후에 하시면 익월부터 공제됩니다.		

개인정보 수집 및 이용 동의		
개인정보 수집 및 이용동의 (필수)	[회원 확인 및 기부 약정을 위해 꼭 필요한 정보]	<input type="checkbox"/> 동의함 <input type="checkbox"/> 동의하지 않음
	· 수집 및 이용목적: 기부금 수납, 기부금 영수증 발급, 기부자 예우 관리 등의 기부처리에 관한 업무 · 수집항목: 성명, 주민등록번호, 휴대폰번호(자택전화), 이메일, 주소, 학적정보, 직장정보, CMS정보 등 · 보유 및 이용기간: 준영구 · 기부자는 개인정보 수집 및 이용을 거부할 수 있습니다. 단, 세액공제, 기부자 예우 등의 혜택 수혜가 불가합니다. ※ 주민등록번호는 소득세법 시행령 제113조 제1항, 제208조의 제3항, 소득세법 시행규칙 제58조, 법인세법 제112의 제2항의 의거함.	
제3자 제공동의 (필수)	[CMS 자동이체 신청자에 한함]	<input type="checkbox"/> 동의함 <input type="checkbox"/> 동의하지 않음
	· 제공받는 자: 금융결제원 · 제공항목: 성명, 은행명, 계좌번호, 생년월일, 휴대전화번호 · 보유 및 이용기간: 자동이체 납부 완료 시까지 · 기부자는 제3자 제공동의에 대해 거부할 수 있습니다. 단, CMS 자동이체 신청이 불가합니다.	
예우에 대한 동의 (선택)	[동의하지 않는 경우 기부자 예우에 제한이 있습니다]	<input type="checkbox"/> 동의함 <input type="checkbox"/> 동의하지 않음
	· 수집 및 이용 목적: 기부자 예우 프로그램 참여 및 학교 소식 안내 · 수집 항목: 성명, 휴대폰번호(자택전화), 이메일, 주소 · 보유 및 이용기간: 준영구 · 기부자는 예우에 대한 동의를 거부할 수 있습니다. 단, 기부금 약정 신청 및 각종 대외/동문/기부자 대상 행사 참여, 학교소식지 수신 등의 기부자 예우 혜택 수혜가 불가합니다.	

※ 서울여자대학교는 개인정보보호법 제15조, 24조에 따라 기부자 동의를 받고 기부(약정)서를 접수하고 있습니다.

기부금 영수증 발행과 기부금관리 용도로만 사용되며, 『서울여자대학교 개인정보처리방침』에 따라 철저히 관리하고 있습니다.

위와 같이 기부(약정)합니다.

20 년 월 일
기부(약정)자 _____ (인)

· 기부약정서 작성 후 **사진 촬영하여 문자 송부(010-7202-5205) /우편/팩스/이메일** 송부 중 택1하여 보내주세요.

· 약정을 위해서 반드시 개인정보 수집 및 이용 동의에 모두 동의함에 체크(√)해 주시기 바랍니다.

· 기부금은 연말정산시 세액공제 혜택을 받을 수 있습니다.

※ 서울여자대학교 대외협력팀 Tel. 02-970-1004 Fax. 02-970-1007 E-mail. family@swu.ac.kr



Seoul
Women's
University

(우) 01797
서울특별시 노원구 화랑로 621
서울여자대학교

Tel. 02-970-5114
Fax. 02-3399-2843
www.swu.ac.kr